

Configurando el WCCP acode 2 reorienta en un Cisco Content Engine y un Catalyst 6000 Switch

Contenido

[Introducción](#)

[prerrequisitos](#)

[Requisitos](#)

[Componentes Utilizados](#)

[Convenciones](#)

[Configurar](#)

[Diagrama de la red](#)

[Configuraciones](#)

[WCCPv2 de la configuración en el Content Engine y el Switch](#)

[Verificación](#)

[Troubleshooting](#)

[Información Relacionada](#)

[Introducción](#)

La función de redirección del Policy Feature Card de la capa 2 del Communication Protocol del contenido de la Web (WCCP) (L2) (PFC) permite que el Content Engine de Cisco realice un método de redireccionamiento de la reescritura de dirección L2/MAC cuando está conectada directamente con los switches Cisco compatibles. El proceso de redireccionamiento se acelera en el hardware de Switching, que hace este método más eficiente que acodar 3 el cambio de dirección (L3) con el Generic Routing Encapsulation (GRE). La redirección de la Capa 2 tiene lugar en el switch y la tarjeta de función del switch multicapa (MSFC) no puede verla. La función de redirección PFC de WCCP L2 no requiere configuración en el MSFC.

Este documento proporciona las instrucciones básicas para que cómo configure el cambio de dirección del protocolo web cache communication L2 versión 2 (WCCPv2) en el Cisco Content Engine y un Cisco Catalyst 6000 Switch.

[prerrequisitos](#)

[Requisitos](#)

No hay requisitos específicos para este documento.

[Componentes Utilizados](#)

Content Engine de Cisco que ejecuta el redireccionamiento de WCCP del soporte L2 del código

del v2.2 y posterior cuando está conectado directamente con un Catalyst 6000 Series Switch con una hoja de ruta MFSC. El soporte del Catalyst 4840G debe ser agregado en el futuro, sin embargo, no estaba disponible cuando este documento fue creado.

La información que contiene este documento se creó a partir de los dispositivos en un ambiente de laboratorio específico. Todos los dispositivos que se utilizan en este documento se pusieron en funcionamiento con una configuración verificada (predeterminada). Si la red está funcionando, asegúrese de haber comprendido el impacto que puede tener cualquier comando.

[Convenciones](#)

Para obtener más información sobre las convenciones del documento, consulte las [Convenciones de Consejos Técnicos de Cisco](#).

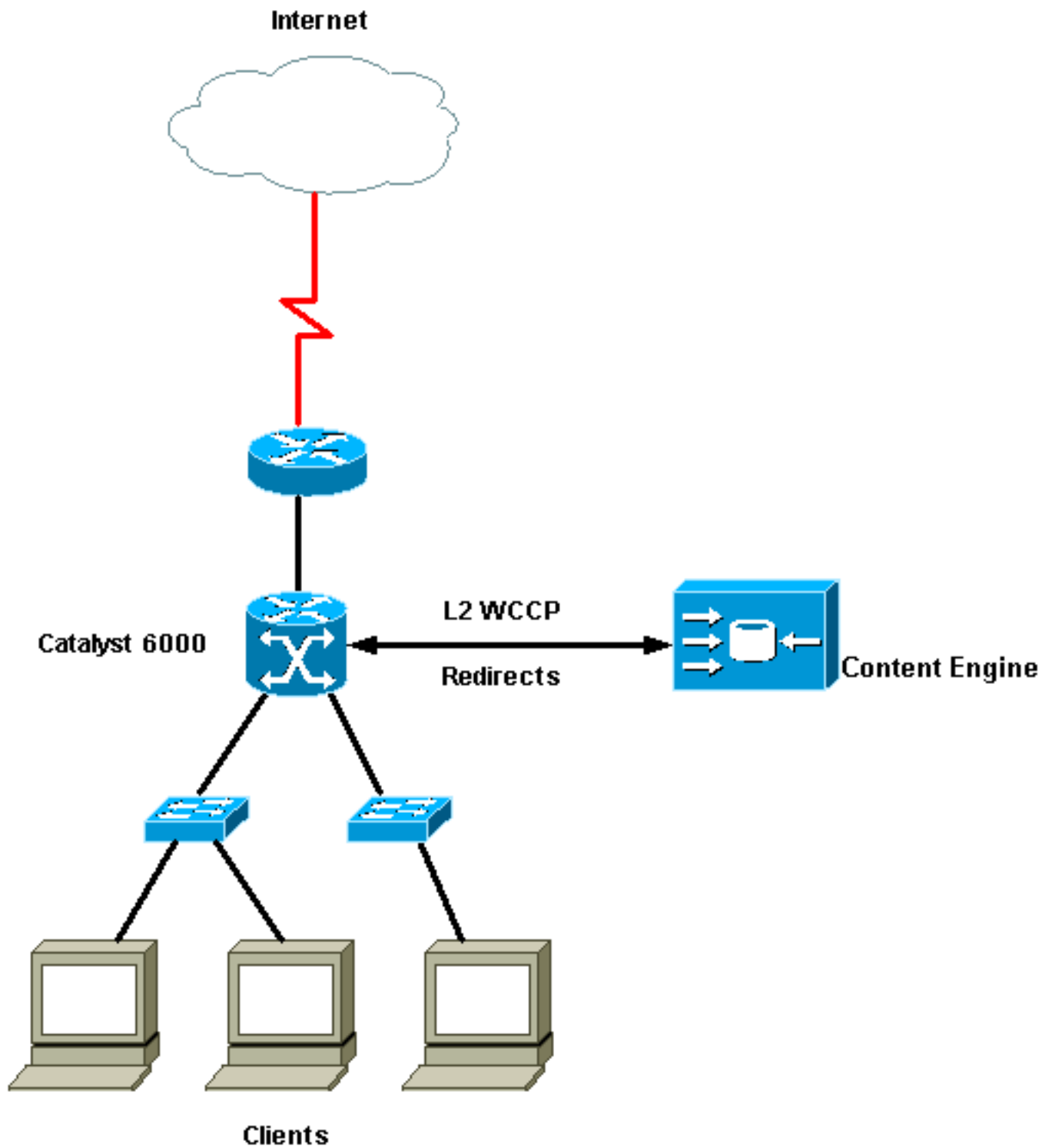
[Configurar](#)

En esta sección encontrará la información para configurar las funciones descritas en este documento.

Nota: Para más información sobre los comandos usados en este documento, utilice la [herramienta de búsqueda de comandos \(clientes registrados solamente\)](#).

[Diagrama de la red](#)

En este documento, se utiliza esta configuración de red:



Configuraciones

En este documento, se utilizan estas configuraciones:

| Content Engine |
|--|
| <pre> Current configuration: ! ! ! user add admin uid 0 capability admin-access ! ! </pre> |

```

!
hostname ce-4
!
interface ethernet 0
 ip address 10.1.1.2 255.255.255.0
 ip broadcast-address 10.1.1.255
exit
!
!
interface ethernet 1
exit
!
!
cron file /local/etc/crontab
!--- Configure various router lists for use with WCCPv2
services. ! wccp router-list 1 10.1.1.1
!--- Instruct the router to run the Web Content service
with WCCPv2. wccp web-cache router-list-num 1 12-
redirect
!--- Specify the version of WCCP the Content Engine
should use. wccp version 2
!
authentication login local enable
authentication configuration local enable
rule no-cache url-regex .*cgi-bin.*
rule no-cache url-regex .*aw-cgi.*
!
!
end

```

WCCPv2 de la configuración en el Content Engine y el Switch

WCCPv2 con el cambio de dirección L2 en el Content Engine

```

ce-4#config
Enter configuration commands, one per line. End with
CNTL/Z
ce-4(config)#wccp router-list 1 10.1.1.1
ce-4(config)#wccp web-cache router-list-num 1 12-
redirect
ce-4(config)#wccp version 2
ce-4(config)#^Z

```

El L2 reorienta la especificación reside en el Content Engine. La configuración del switch requiere solamente que el WCCPv2 esté habilitado, y una declaración de la reorientación sobre la interfaz de Ethernet saliente se agrega.

Cambio de dirección del WCCPv2 en el Catalyst 6000 Switch

```

cat#config t
Enter configuration commands, one per line. End with
CNTL/Z.
cat(config)#ip wccp web-cache
cat(config)#interface fastEthernet2/2
cat(config-if)#ip wccp web-cache redirect out
cat(config-if)#^Z

```

Verificación

En esta sección encontrará información que puede utilizar para confirmar que su configuración esté funcionando correctamente.

La herramienta [Output Interpreter](#) (sólo para clientes [registrados](#)) permite utilizar algunos comandos “show” y ver un análisis del resultado de estos comandos.

- `show ip wccp web-cache detail`—Muestra estadísticas sólo para el primer paquete de un flujo redirigido de L2, que proporciona una indicación de la cantidad de flujos, en vez de paquetes, que utilizan la redirección L2.

```
cat#sh ip wccp web-cache detail
WCCP Cache-Engine information:
IP Address:          10.1.1.2
Protocol Version:   2.0
State:              Usable
Redirection:        L2
Initial Hash Info:  00000000000000000000000000000000
                   00000000000000000000000000000000
Assigned Hash Info: FFFFFFFFFFFFFFFFFFFFFFFFFFFFFFFFFF
                   FFFFFFFFFFFFFFFFFFFFFFFFFFFFFFFFFF
Hash Allotment:     256 (100.00%)
Packets Redirected: 0
Connect Time:       15:37:58
```

Troubleshooting

El WCCP trabaja solamente con el Cisco Express Forwarding habilitado en el Software Release 12.1(1)E2 y Posterior. Para más información, refiera al Id. de bug Cisco [CSCdr10156](#) ([clientes registrados solamente](#)).

Información Relacionada

- [Protocolo web cache communication versión 2](#)
- [Software Cisco Application and Content Networking System \(ACNS\) de la descarga](#)
- [Soporte técnico de dispositivos de interconexión de redes de contenido](#)
- [Soporte Técnico y Documentación - Cisco Systems](#)