

Configuration des redirections de couche 2 WCCP sur Cisco Content Engine et sur un commutateur Catalyst 6000

Contenu

[Introduction](#)

[Conditions préalables](#)

[Conditions requises](#)

[Composants utilisés](#)

[Conventions](#)

[Configurez](#)

[Diagramme du réseau](#)

[Configurations](#)

[Configurez WCCPv2 sur l'engine et le commutateur satisfaits](#)

[Vérifiez](#)

[Dépannez](#)

[Informations connexes](#)

[Introduction](#)

La caractéristique de redirection de la carte de fonctionnalité de stratégie de la couche 2 du protocole de communication de contenu Web (WCCP) (L2) (PFC) permet à des Cisco Contents Engine pour exécuter une méthode de redirection de réécriture d'adresse L2/MAC une fois directement connectée à Cisco compatible commute. Le procédé de redirection est accéléré dans le matériel de commutation, qui rend cette méthode plus efficace que poser 3 la redirection (L3) avec l'Encapsulation de routage générique (GRE). La redirection L2 a lieu sur le commutateur, et n'est pas visible à la carte de commutation multicouche (MSFC). La caractéristique de redirection WCCP L2 PFC n'exige aucune configuration sur le MSFC.

Ce document fournit des instructions de base pour que la façon configure la redirection de la version 2 du Web Cache Communication Protocol L2 (WCCPv2) sur le Cisco Content Engine et un Commutateur Cisco Catalyst 6000.

[Conditions préalables](#)

[Conditions requises](#)

Aucune spécification déterminée n'est requise pour ce document.

[Composants utilisés](#)

Les Cisco Contents Engine exécutant le code v2.2 et la redirection postérieure du support L2 WCCP une fois connectés directement à une gamme Catalyst 6000 commutent avec une carte de routage MFSC. Le support du Catalyst 4840g doit être ajouté à l'avenir, cependant, n'était pas disponible quand ce document a été créé.

Les informations contenues dans ce document ont été créées à partir des périphériques d'un environnement de laboratoire spécifique. Tous les périphériques utilisés dans ce document ont démarré avec une configuration effacée (par défaut). Si votre réseau est opérationnel, assurez-vous que vous comprenez l'effet potentiel de toute commande.

[Conventions](#)

Pour plus d'informations sur les conventions de documents, reportez-vous à [Conventions relatives aux conseils techniques Cisco](#).

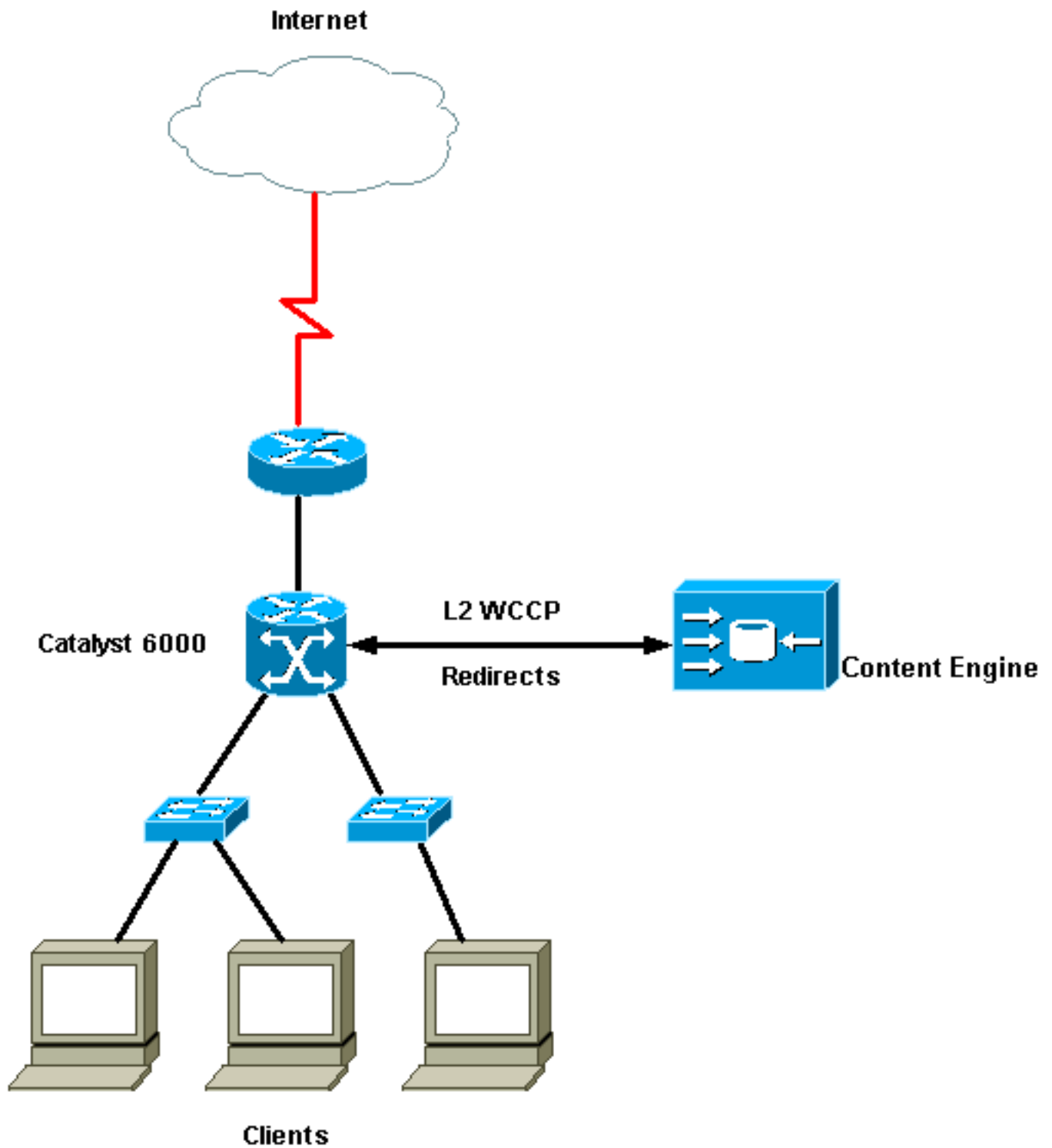
[Configurez](#)

Cette section vous fournit des informations pour configurer les fonctionnalités décrites dans ce document.

Remarque: Pour plus d'informations sur les commandes utilisées dans ce document, utilisez le [Command Lookup Tool](#) (clients [enregistrés](#) seulement).

[Diagramme du réseau](#)

Ce document utilise la configuration réseau suivante :



Configurations

Ce document utilise les configurations suivantes :

Engine satisfaite
<pre> Current configuration: ! ! ! user add admin uid 0 capability admin-access ! ! </pre>

```

!
hostname ce-4
!
interface ethernet 0
 ip address 10.1.1.2 255.255.255.0
 ip broadcast-address 10.1.1.255
exit
!
!
interface ethernet 1
exit
!
!
cron file /local/etc/crontab
!--- Configure various router lists for use with WCCPv2
services. ! wccp router-list 1 10.1.1.1 !--- Instruct
the router to run the Web Content service with WCCPv2.
wccp web-cache router-list-num 1 l2-redirect !---
Specify the version of WCCP the Content Engine should
use. wccp version 2 ! authentication login local enable
authentication configuration local enable rule no-cache
url-regex .*cgi-bin.* rule no-cache url-regex .*aw-cgi.*
! ! end

```

Configurez WCCPv2 sur l'engine et le commutateur satisfaits

WCCPv2 avec la redirection L2 sur l'engine satisfaite

```

ce-4#config Enter configuration commands, one per line.
End with CNTL/Z ce-4(config)#wccp router-list 1 10.1.1.1
ce-4(config)#wccp web-cache router-list-num 1 l2-
redirect ce-4(config)#wccp version 2 ce-4(config)#^Z

```

Les L2 réorientent la spécification résident sur l'engine satisfaite. La configuration de commutateur exige seulement que le WCCPv2 est activé, et une déclaration de réorientation sur l'interface Ethernet sortante est ajoutée.

Redirection WCCPv2 sur le commutateur du Catalyst 6000

```

cat#config t Enter configuration commands, one per line.
End with CNTL/Z. cat(config)#ip wccp web-cache
cat(config)#interface fastEthernet2/2 cat(config-if)#ip
wccp web-cache redirect out cat(config-if)#^Z

```

Vérifiez

Cette section présente des informations que vous pouvez utiliser pour vous assurer que votre configuration fonctionne correctement.

Certaines commandes **show** sont prises en charge par l'[Output Interpreter Tool](#) ([clients enregistrés](#) uniquement), qui vous permet de voir une analyse de la sortie de la commande show.

- **détail de Web-cache de show ip wccp** — les statistiques d'affichages pour seulement le premier paquet d'un écoulement réorienté par L2, qui fournit une indication de combien d'écoulements, plutôt que des paquets, utilisent la redirection L2.

```
cat#sh ip wccp web-cache detail WCCP Cache-Engine information: IP Address: 10.1.1.2 Protocol
Version: 2.0 State: Usable Redirection: L2 Initial Hash Info: 00000000000000000000000000000000
00000000000000000000000000000000 Assigned Hash Info: FFFFFFFFFFFFFFFFFFFFFFFFFFFFFFFF
FFFFFFFFFFFFFFFFFFFFFFFFFFFFFFFF Hash Allotment: 256 (100.00%) Packets Redirected: 0 Connect
Time: 15:37:58
```

Dépannez

Le WCCP fonctionne seulement avec Cisco Express Forwarding activé sur la version de logiciel 12.1(1)E2 et ultérieures. Le pour en savoir plus, se rapportent à l'ID de bogue Cisco [CSCdr10156](#) (clients [enregistrés](#) seulement).

Informations connexes

- [Version 2 de Web Cache Communication Protocol](#)
- [Logiciel Cisco Application and Content Networking System \(ACNS\) de téléchargement](#)
- [Soutien technique de périphériques de Réseau de diffusion de contenu](#)
- [Support et documentation techniques - Cisco Systems](#)