



## Guia de início rápido



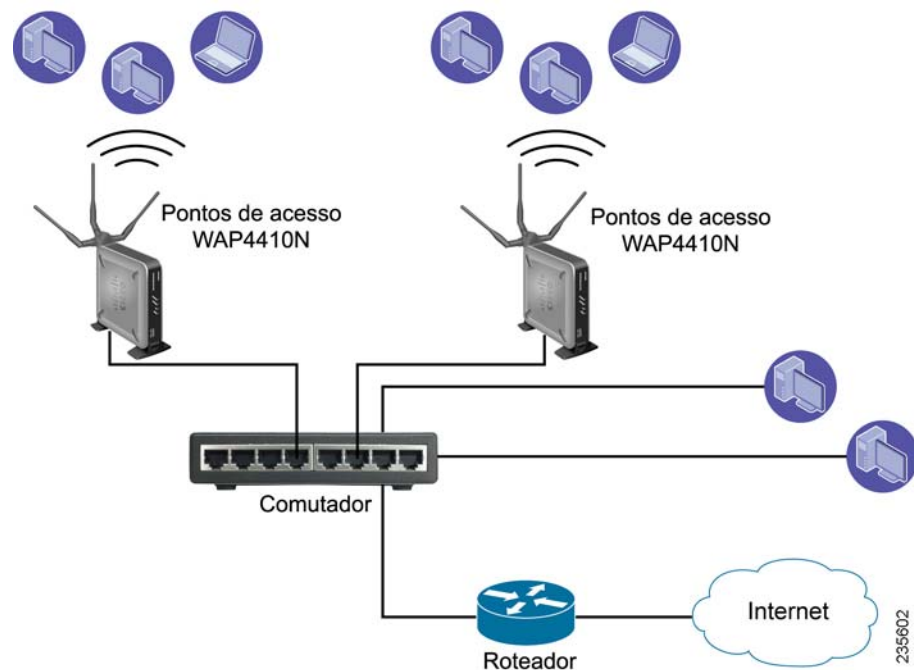
### Ponto de acesso Cisco Small Business Modelo WAP4410N sem fio N com Power Over Ethernet

#### Conteúdo da embalagem

- Ponto de acesso sem fio WAP4410N
- Antenas dipolo destacáveis (3)
- Adaptador de alimentação
- Suportes de mesa (2)
- Cabo Ethernet categoria 5 de 1,5 m
- Guia de administração em CD-ROM

## 1 Visão geral do produto

O ponto de acesso WAP4410N permite a inclusão de dispositivos sem fio N (802.11n) à sua rede usando apenas um plugue elétrico. O WAP4410N permite maior alcance e mobilidade em sua rede sem fio, além da conexão da rede sem fio a um ambiente cabeado, conforme demonstrado no exemplo de configuração de rede sem fio abaixo.



O ponto de acesso WAP4410N oferece suporte para a especificação 802.11n versão 2.0 (preliminar) da IEEE, e também para clientes 802.11g e 802.11b em ambiente misto. Ele suporta ainda conexões 802.11n, que são muito mais rápidas que as tecnologias 802.11b/g, mais antigas. Além disso, este ponto de acesso proporciona maior cobertura, usando várias antenas para transmissão e recepção de fluxos de dados em diferentes direções.

Use as instruções deste Guia de início rápido para instalar e executar a configuração inicial do ponto de acesso. Outras instruções de instalação e configuração podem ser encontradas no *WAP4410N Wireless-N Access Point with Power Over Ethernet Administration Guide* (Guia de administração do ponto de acesso sem fio N WAP4410N com Power Over Ethernet), disponível no Cisco.com, conforme indicado na seção 4, "O que vem a seguir".

### Painel frontal

Os LEDs do painel frontal do ponto de acesso exibem informações sobre a atividade da rede.



**LED POWER (alimentação)** — (verde) acende e permanece aceso quando o ponto de acesso é ligado.

**LED PoE** — (verde) acende quando o ponto de acesso é ligado a um cabo Ethernet.

**LED WIRELESS (sem fio)** — (verde) acende quando o módulo sem fio está ativo no ponto de acesso. Este LED pisca quando o ponto de acesso está enviando ou recebendo dados ativamente de um dispositivo sem fio.

**LED ETHERNET** — (verde) acende quando o ponto de acesso se conecta com sucesso a um dispositivo através da porta de rede Ethernet. Este LED pisca quando o ponto de acesso está enviando ou recebendo dados ativamente de um dos dispositivos pela porta de rede Ethernet.

### Painel traseiro

As portas do ponto de acesso localizam-se no painel traseiro do comutador.



**Botão RESET (Restaurar)** — existem duas maneiras de restaurar o ponto de acesso à configuração padrão de fábrica. Pressione o botão Reset por aproximadamente 10 segundos ou restaure os padrões usando o utilitário do ponto de acesso, que abre no navegador.

**Porta ETHERNET** — conecta-se com dispositivos de rede Ethernet, como um comutador ou um roteador, com ou sem suporte para PoE.

**Porta POWER (alimentação)** — conecta o ponto de acesso à rede elétrica, usando o adaptador de alimentação 12 V CC fornecido.

### Antenas do ponto de acesso WAP4410N

O ponto de acesso WAP4410N possui três antenas onidirecionais destacáveis de 2 dBi. Essas antenas estão localizadas na parte traseira do dispositivo.

As três antenas têm uma base que pode girar 90 graus, quando está em posição vertical. As três antenas suportam diversidade 3x3 MIMO (entrada e saída múltiplas) no modo sem fio N.

### Opções de posicionamento

É possível posicionar o ponto de acesso WAP4410N horizontalmente sobre os pés de borracha, verticalmente em um suporte ou instalar na parede.

#### Opção de uso na mesa de trabalho

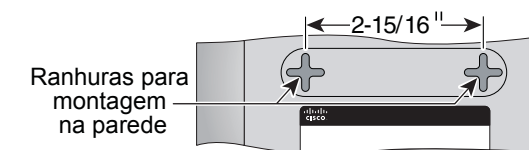
Para montagem de mesa, coloque o ponto de acesso na horizontal sobre uma superfície, de forma que fique apoiado nos quatro pés de borracha.

#### Opção de instalação na parede

Para instalar o ponto de acesso WAP4410N em uma parede, siga estas etapas.

**ETAPA 1** Escolha onde deseja instalar o ponto de acesso WAP4410N e instale dois parafusos (não fornecidos) a uma distância de 7,46 cm um do outro.

**ETAPA 2** Com o painel traseiro voltado para cima (no caso de instalação vertical), alinhe o aparelho de modo que as ranhuras cruzadas para montagem na parede localizadas na parte inferior fiquem alinhadas com os dois parafusos.



**ETAPA 3** Posicione as ranhuras para montagem na parede sobre os parafusos e deslize o ponto de acesso WAP4410N para baixo até que os parafusos se encaixem com facilidade nas ranhuras.

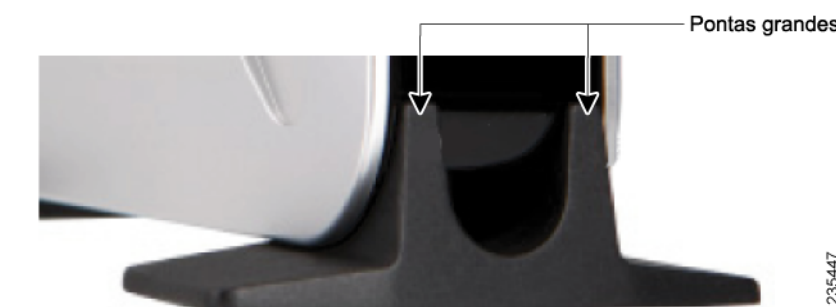
### Opção com suporte



Para posicionar o ponto de acesso verticalmente, em um suporte, siga estas etapas.

**ETAPA 1** Localize o painel esquerdo do ponto de acesso WAP4410N.

**ETAPA 2** Com as duas pontas grandes de um dos suportes voltadas para fora, insira as pontas curtas nas pequenas aberturas do ponto de acesso e pressione o suporte para cima até encaixá-lo na posição correta. Repita esta etapa com o outro suporte.



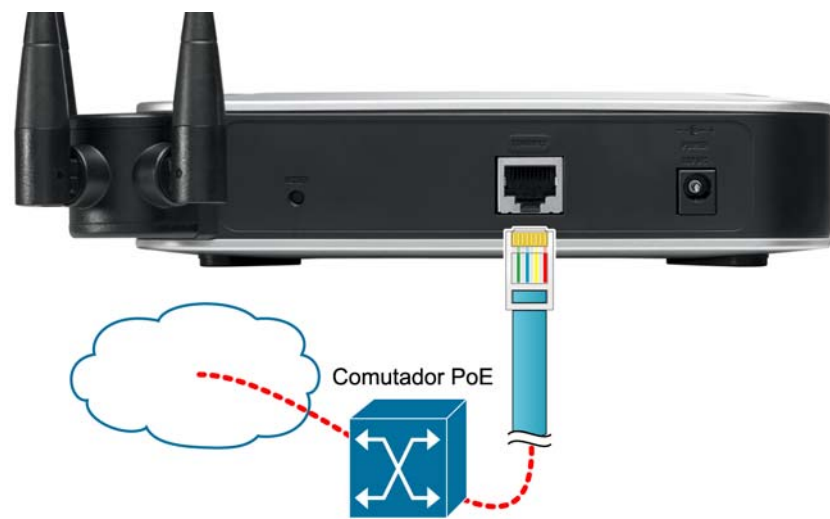
## 2 Como conectar o ponto de acesso WAP4410N à rede

Você pode conectar o ponto de acesso WAP4410N à sua rede de uma das seguintes maneiras:

- Usando um comutador PoE
- Usando um comutador padrão

### Como usar um comutador PoE para conectar o WAP4410N à rede

Para conectar o ponto de acesso WAP4410N à sua rede usando um comutador PoE, basta conectar a porta Ethernet do ponto de acesso à porta PoE do comutador PoE.



Os LEDs do painel frontal acenderão assim que o ponto de acesso for ligado.

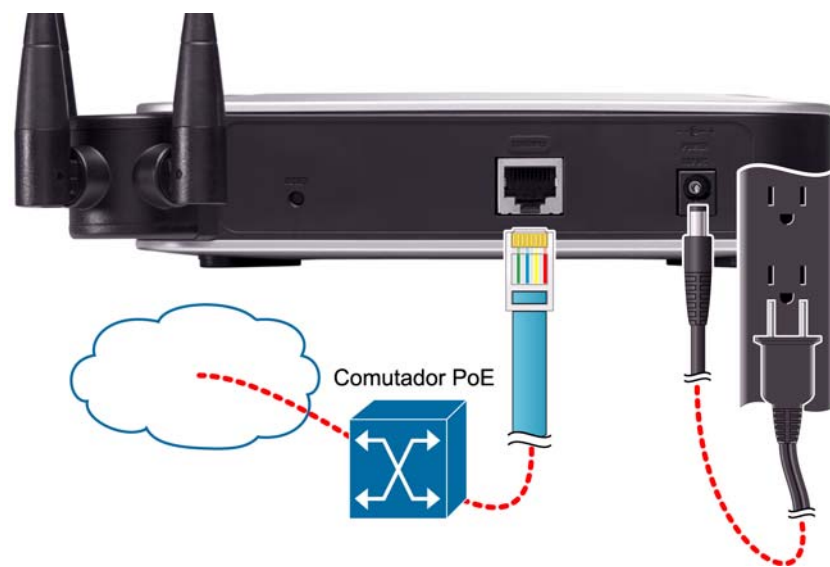
### Como usar um comutador padrão para conectar o WAP4410N à rede

Para conectar o ponto de acesso WAP4410N à sua rede usando um comutador padrão, siga estas etapas.

**ETAPA 1** Use o cabo Ethernet fornecido para conectar a porta Ethernet do ponto de acesso a uma porta Ethernet do comutador.

**ETAPA 2** Conecte o adaptador de alimentação incluso à porta Power (Alimentação) do ponto de acesso WAP4410N.

**ETAPA 3** Ligue o adaptador de alimentação a uma tomada elétrica.



Os LEDs do painel frontal acenderão assim que o ponto de acesso for ligado.

## 3 Como configurar o ponto de acesso WAP4410N

O ponto de acesso WAP4410N funciona facilmente com as configurações padrão. Você também pode alterar essas configurações conforme as suas necessidades, acessando o ponto de acesso por um utilitário de configuração baseado na web.

### Como iniciar o utilitário de configuração baseado na web

Para configurar o ponto de acesso WAP4410N, siga estas etapas para acessar o utilitário de configuração baseado na web pelo computador.

**ETAPA 1** Conecte seu computador à mesma rede do ponto de acesso WAP4410N.

**ETAPA 2** Configure seu computador para a mesma sub-rede do ponto de acesso (192.168.1.199, por exemplo).

Por padrão, o ponto de acesso WAP4410N tem o endereço IP 192.168.1.245 e uma máscara padrão 255.255.255.0.

**ETAPA 3** Abra um navegador de internet, como o Internet Explorer ou o Mozilla Firefox.

**ETAPA 4** No campo Address (Endereço), digite **192.168.1.245** e pressione a tecla **Enter**.

**ETAPA 5** Nos campos User Name (Nome do usuário) e Password (Senha), digite **admin**.

O nome de usuário e a senha padrão são **admin**.

**ETAPA 6** Clique em **Log in** (Acessar).

### Como atualizar o firmware

Para atualizar o firmware do ponto de acesso WAP4410N:

**ETAPA 1** Faça o download do arquivo de atualização do firmware em:

[www.cisco.com/en/US/products/ps10052/index.html](http://www.cisco.com/en/US/products/ps10052/index.html)

**ETAPA 2** No utilitário de configuração, clique em **Administration** (Administração) > **Firmware Upgrade** (Atualização de firmware).

**ETAPA 3** Clique em **Browse** (Procurar), selecione o arquivo de atualização do firmware e clique em **OK**.

**ETAPA 4** Clique em **Upgrade** (Atualizar) e siga as instruções da tela.

## Como configurar o ponto de acesso

Ao acessar o ponto de acesso WAP4410N usando o utilitário de configuração baseado na web pela primeira vez ou depois de uma atualização de firmware, é necessário alterar a senha padrão do ponto de acesso para protegê-lo contra o uso não autorizado. Além disso, dependendo dos seus requisitos de instalação, você talvez precise alterar alguns parâmetros de configuração do ponto de acesso.

Para obter mais informações sobre como alterar a senha e configurar o ponto de acesso, consulte o *WAP4410N Wireless-N Access Point with Power Over Ethernet Administration Guide* (Guia de administração do ponto de acesso sem fio N WAP4410N com Power Over Ethernet). Esse guia pode ser encontrado no CD-ROM que acompanha o produto. Você também pode acessar esse guia e outros documentos relacionados no site Cisco.com, conforme indicado na próxima seção.

## 4 O que vem a seguir

| Recurso   | Local  |
|---|--|
| Documentação técnica                                      | <a href="http://www.cisco.com/en/US/products/ps10047/tsd_products_support_series_home.html">www.cisco.com/en/US/products/ps10047/tsd_products_support_series_home.html</a>               |
| Download de firmware                                      | <a href="http://www.cisco.com/en/US/products/ps10052/index.html">www.cisco.com/en/US/products/ps10052/index.html</a>   |
| Suporte ao cliente  | <a href="http://www.cisco.com/en/US/support/tsd_cisco_small_business_support_center_contacts.html">www.cisco.com/en/US/support/tsd_cisco_small_business_support_center_contacts.html</a> |
| Garantia e Contrato de licença de usuário final           | <a href="http://www.cisco.com/go/warranty">www.cisco.com/go/warranty</a>   |
| Avisos de licença de código aberto                        | <a href="http://www.cisco.com/go/osl">www.cisco.com/go/osl</a>   |
| Conformidade normativa e informações de segurança         | <a href="http://www.cisco.com/en/US/products/ps10047/tsd_products_support_series_home.html">www.cisco.com/en/US/products/ps10047/tsd_products_support_series_home.html</a>               |
| Site da Central de parceiros Cisco para pequenas empresas | <a href="http://www.cisco.com/web/partners/sell/smb">www.cisco.com/web/partners/sell/smb</a>   |

**Sede nas Américas**  
Cisco Systems, Inc.  
170 West Tasman Drive  
San Jose, CA 95134-1706  
USA  
<http://www.cisco.com>  
Tel: 408 526-4000  
800 553-NETS (6387)  
Fax: 408 527-0883



Cisco, Cisco Systems, o logotipo Cisco e o logotipo Cisco Systems são marcas registradas ou marcas comerciais da Cisco Systems, Inc. e/ou de suas afiliadas nos Estados Unidos e em outros países. Todas as outras marcas registradas mencionadas neste documento ou site são propriedades de seus respectivos detentores. O uso da palavra parceiro não implica uma relação de parceria entre a Cisco e qualquer outra empresa. (0705R)

© 2009 Cisco Systems, Inc. Todos os direitos reservados.

♻️ Impresso nos EUA em papel reciclado contendo 10% de material pós-consumidor.