

Transfert de batterie utilisant le déploiement de Collaboration de perfection de Cisco

Contenu

[Introduction](#)

[Conditions préalables](#)

[Conditions requises](#)

[Composants utilisés](#)

[Informations générales](#)

[Configurer](#)

[Établissez le cluster de destination](#)

[Découvrez la batterie](#)

[Définissez la batterie de transfert](#)

[Transfert initié](#)

[Vérifier](#)

[Dépanner](#)

Introduction

Ce document décrit comment exécuter un transfert entre la batterie de deux Cisco Unified Communications Manager (CUCM) avec le déploiement principal de Collaboration (PCD).

Conditions préalables

Exigences

Aucune spécification déterminée n'est requise pour ce document.

[Composants utilisés](#)

Les informations contenues dans ce document sont basées sur les versions de logiciel suivantes :

- Version 10.0 et 10.5 CUCM
- Version 10.5 PCD

Les informations contenues dans ce document ont été créées à partir des périphériques d'un environnement de laboratoire spécifique. Tous les périphériques utilisés dans ce document ont démarré avec une configuration effacée (par défaut). Si votre réseau est opérationnel, assurez-vous que vous comprenez l'effet potentiel de toute commande.

[Informations générales](#)

Cisco PCD est une demande de transfert/mise à jour d'Applications de communications unifiées. Utilisant PCD, vous pouvez améliorer la version des Applications de communications unifiées

existantes ou vous pouvez migrer la batterie complète vers une nouvelle batterie de même ou de différente version. Ce document décrit les procédures de transfert à CUCM 10.5 de version 10.0 où la vieille et nouvelle batterie étaient sur la plate-forme de l'Unified Computing System (UCS).

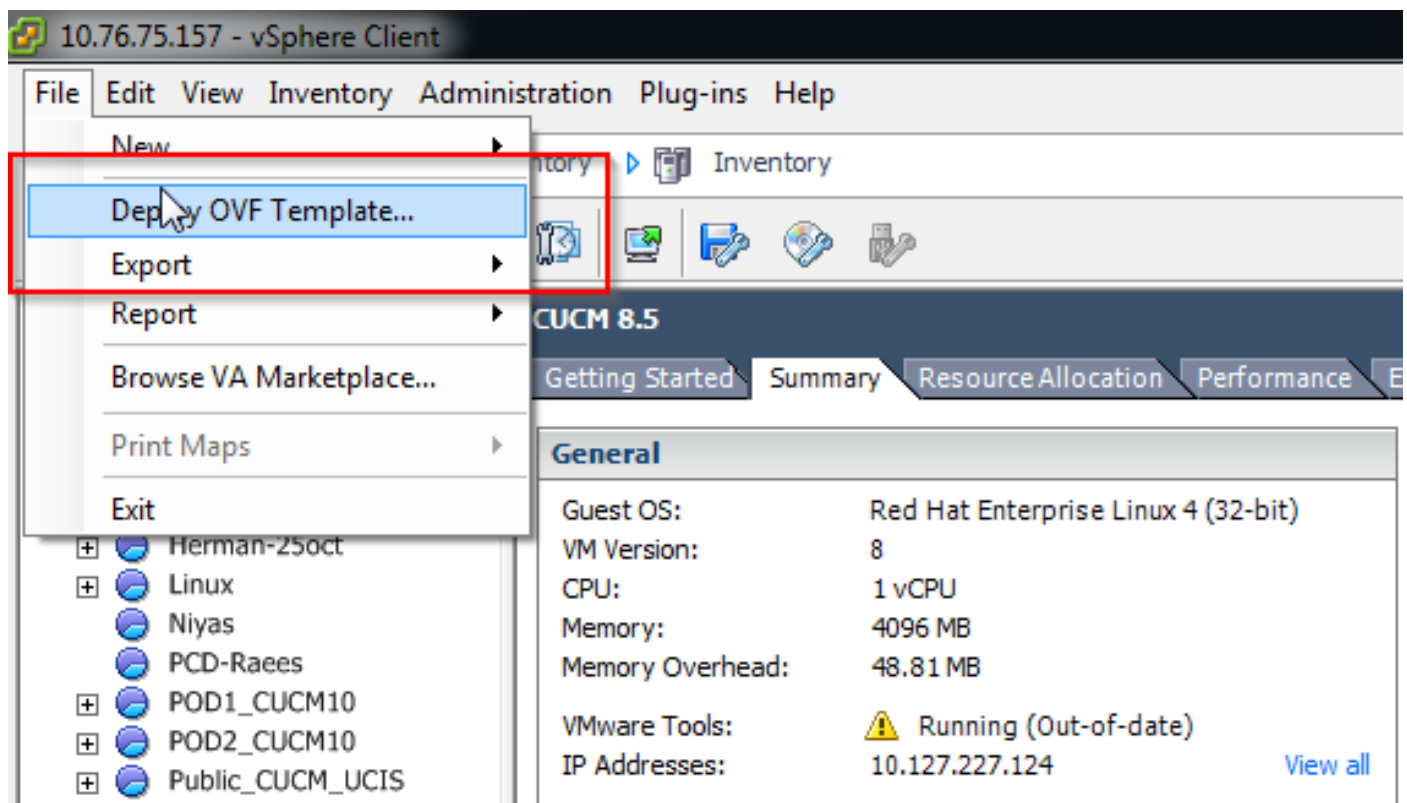
Pour des détails sur des versions prises en charge, liste de contrôle de compatibilité, d'autorisation et autre de prémigration, se rapportent au lien : [Transfert à la version de Cisco Unified Communications Manager 10.5\(1\) utilisant le déploiement principal de Collaboration](#)

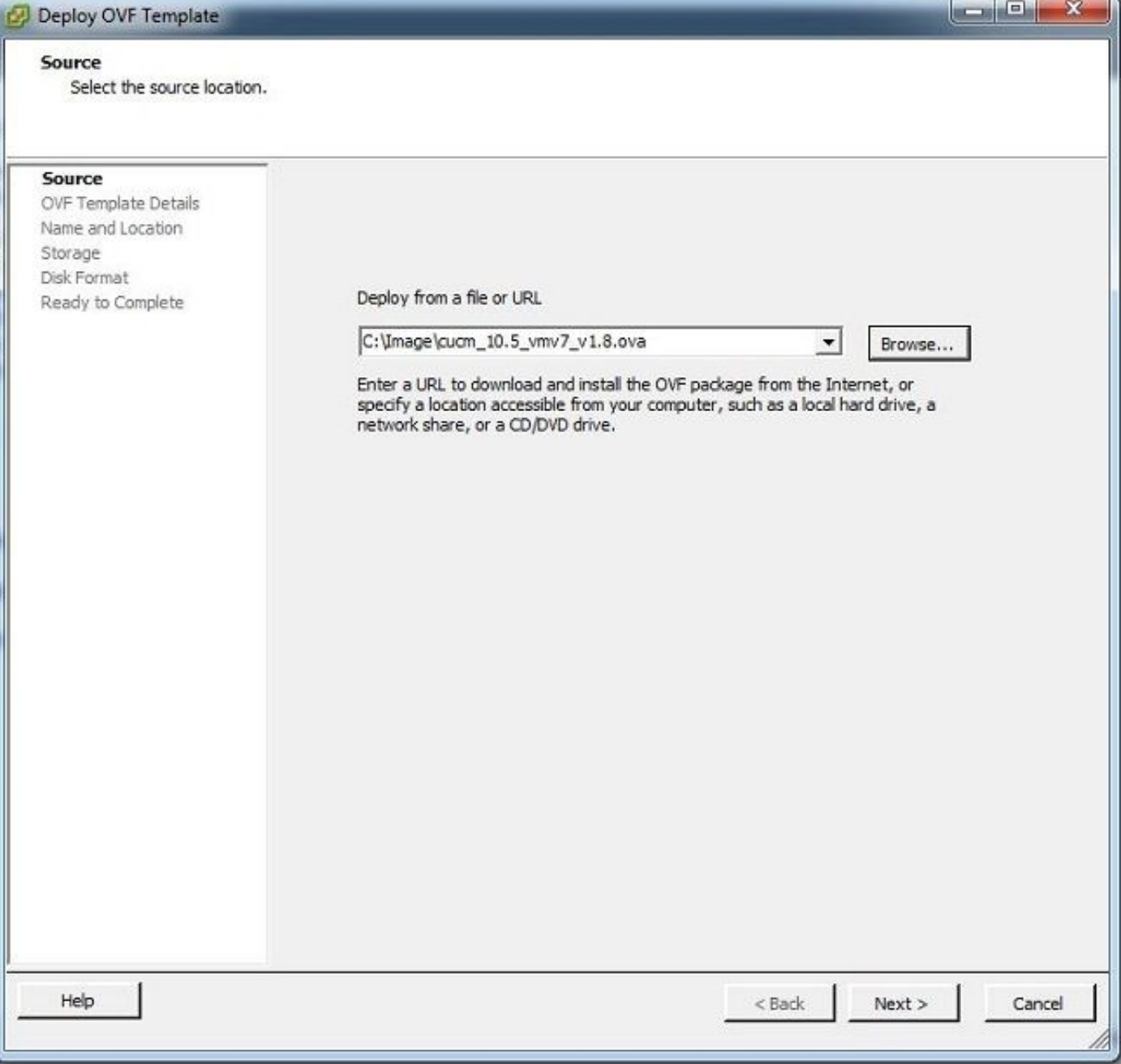
Configurer

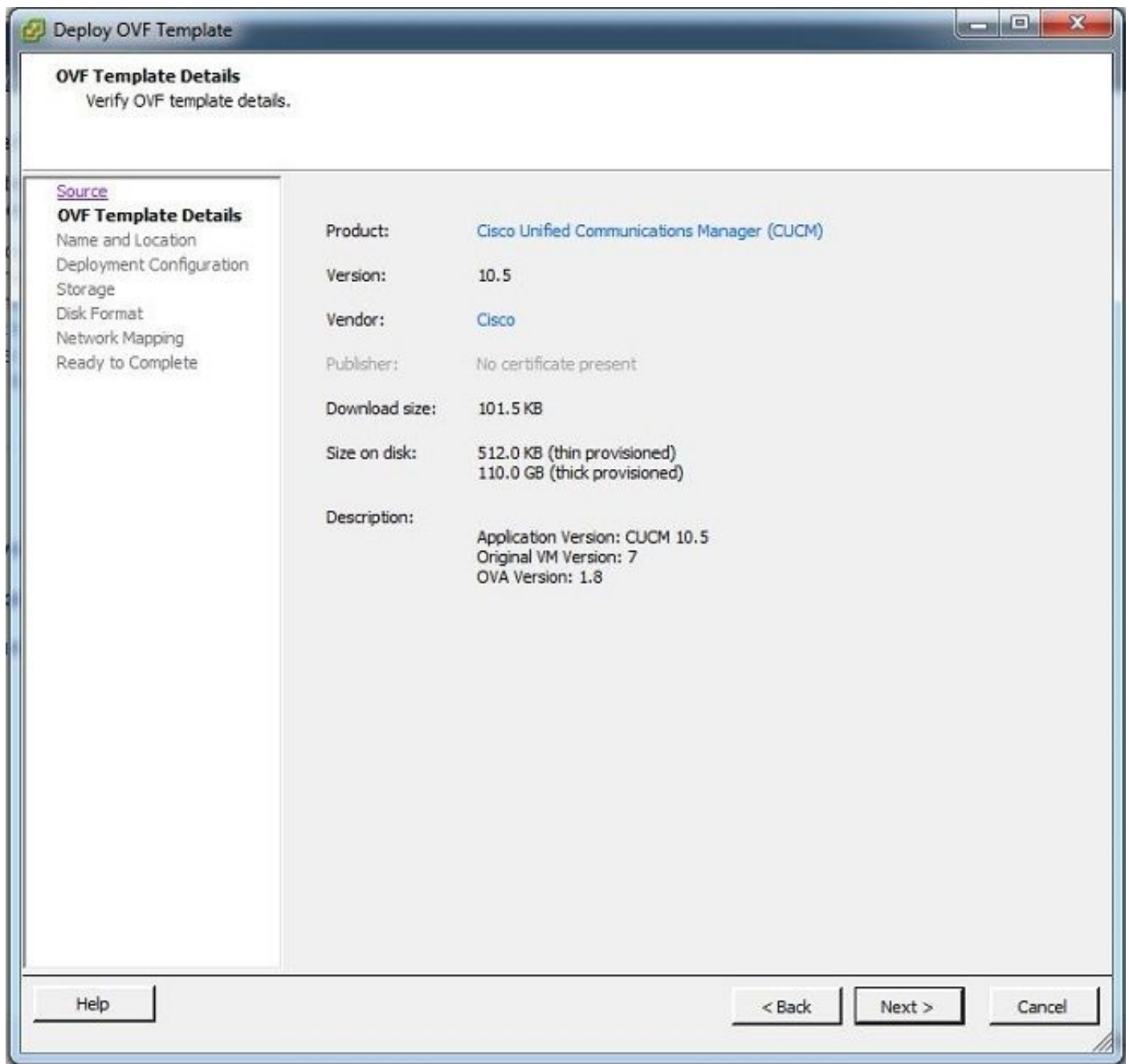
Établissez le cluster de destination

Établissez le cluster de destination utilisant le modèle ouvert correct d'archives de virtualisation (OVULES) pour la version spécifique du CUCM. Le fichier d'OVULES a pu être téléchargé de cisco.com

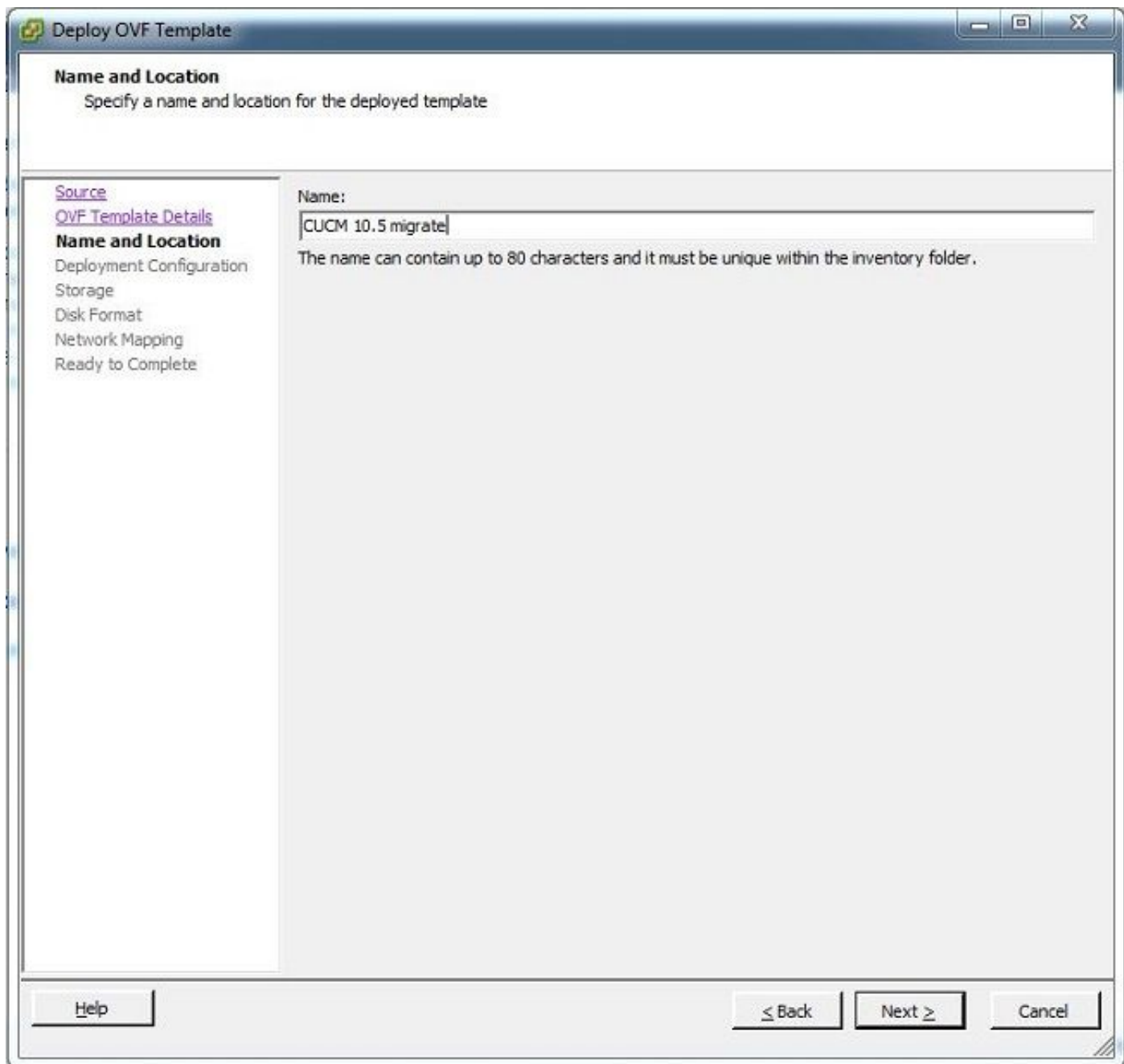
1. Déployez les OVULES du client de Vsphere suivant les indications de cette image.



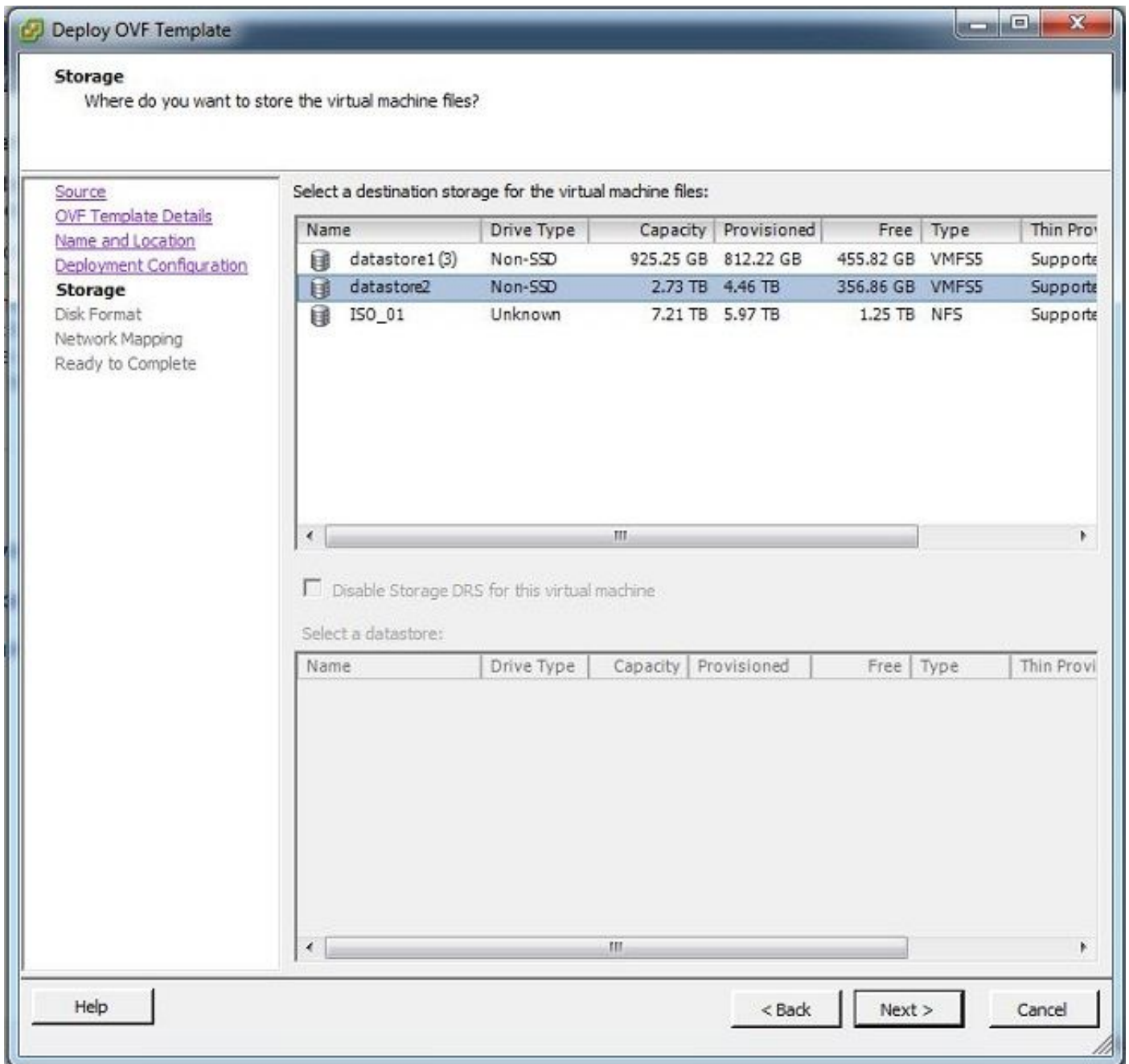




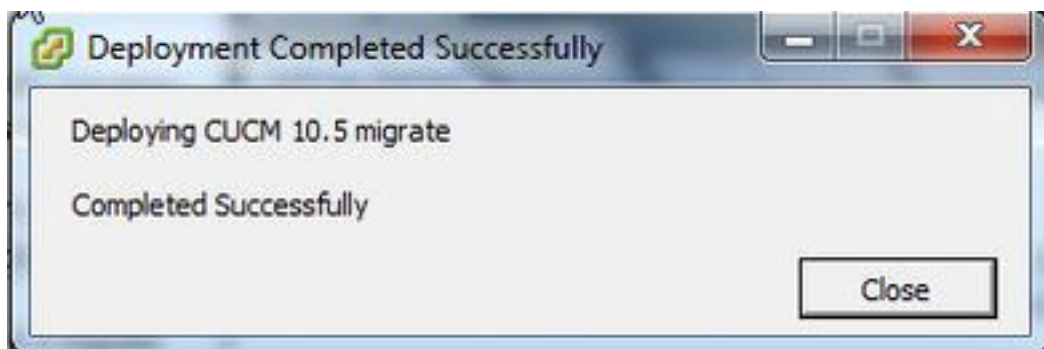
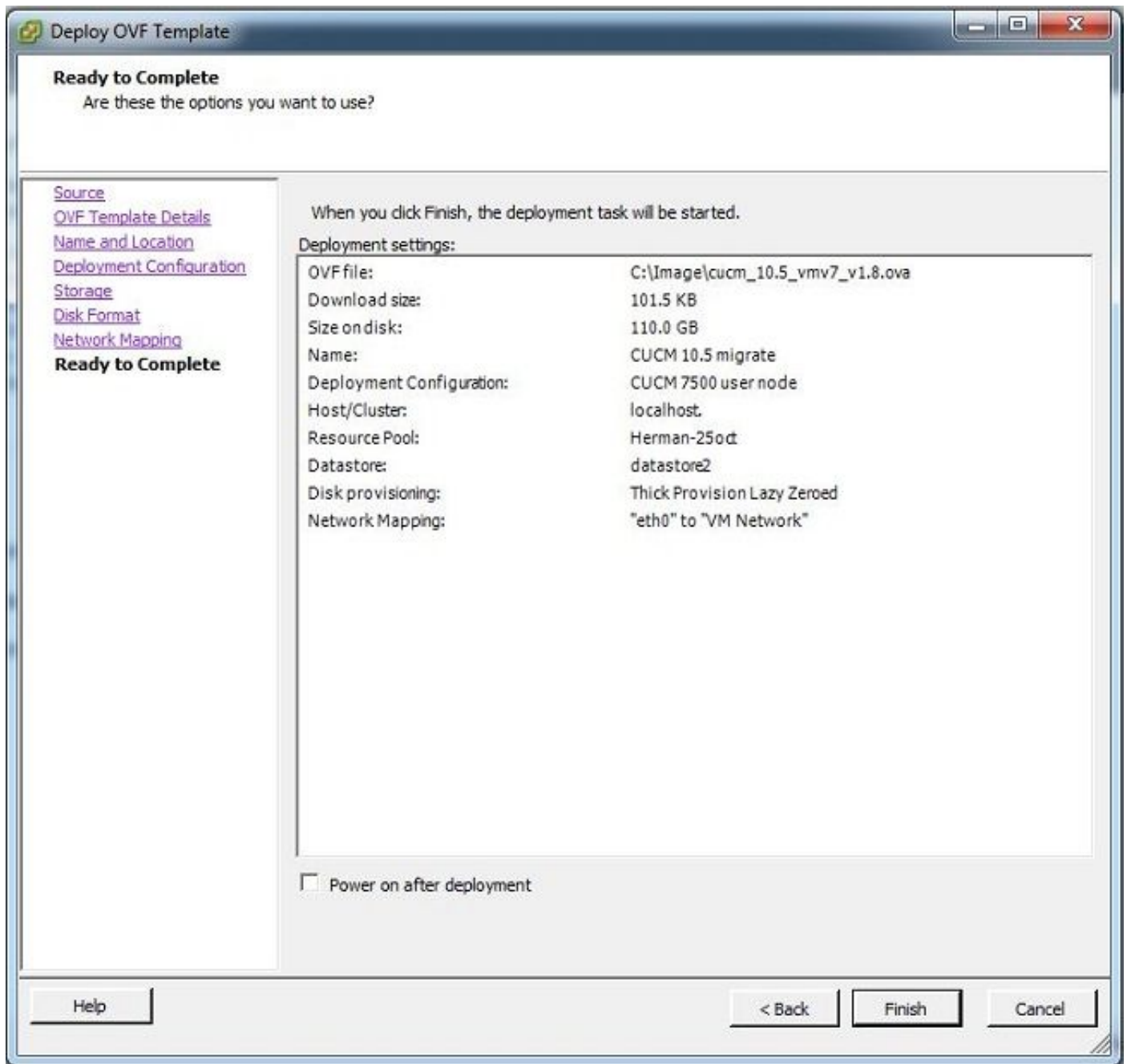
2. Spécifiez un nom pour le virtual machine de cluster de destination.



3. Sélectionnez le datastore approprié pour les supports mémoire.



4. Vérifiez les détails d'OVULES et cliquez sur le bouton de **finition**.



Découvrez la batterie

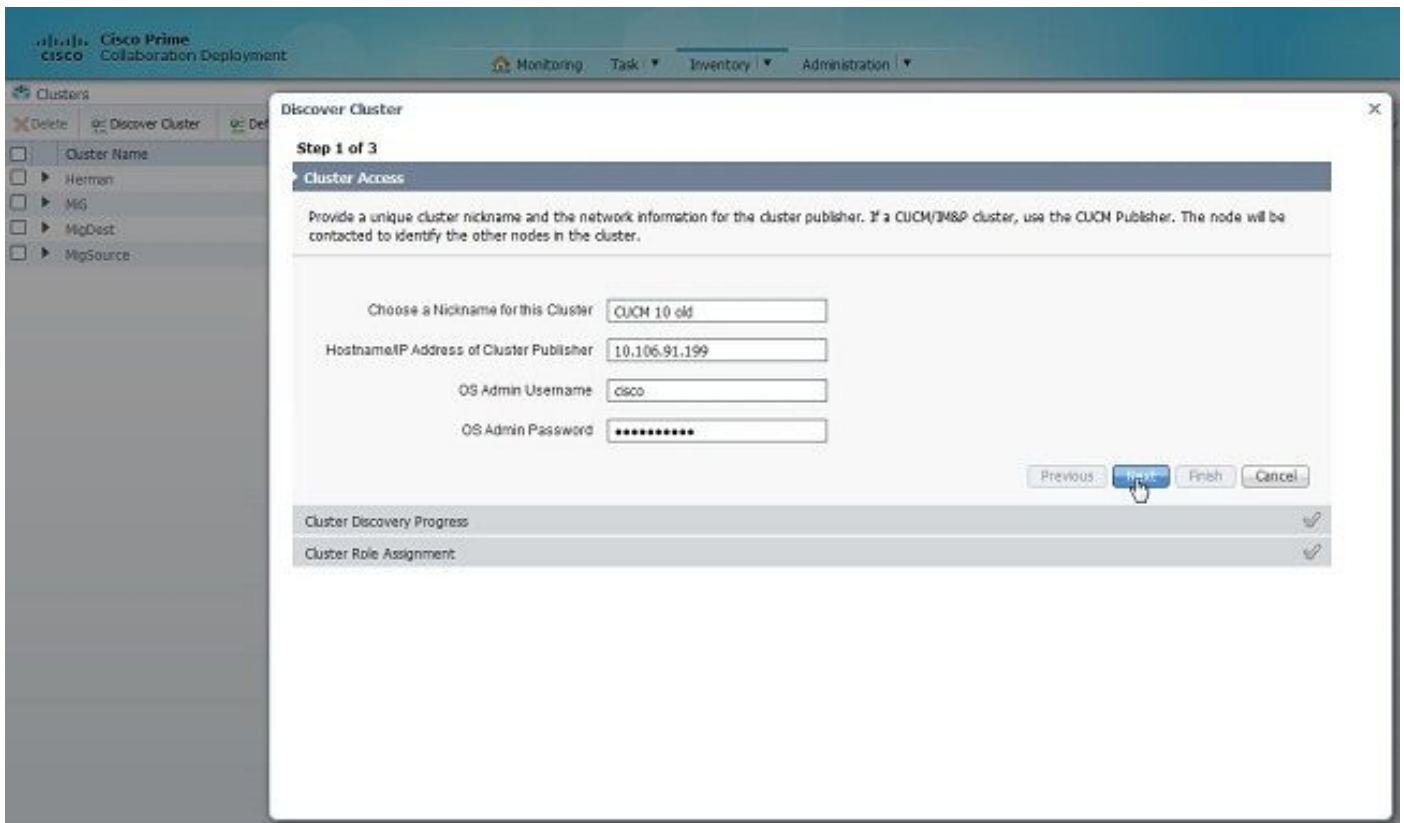
1. Ouvrez une session au GUI de l'outil PCD.



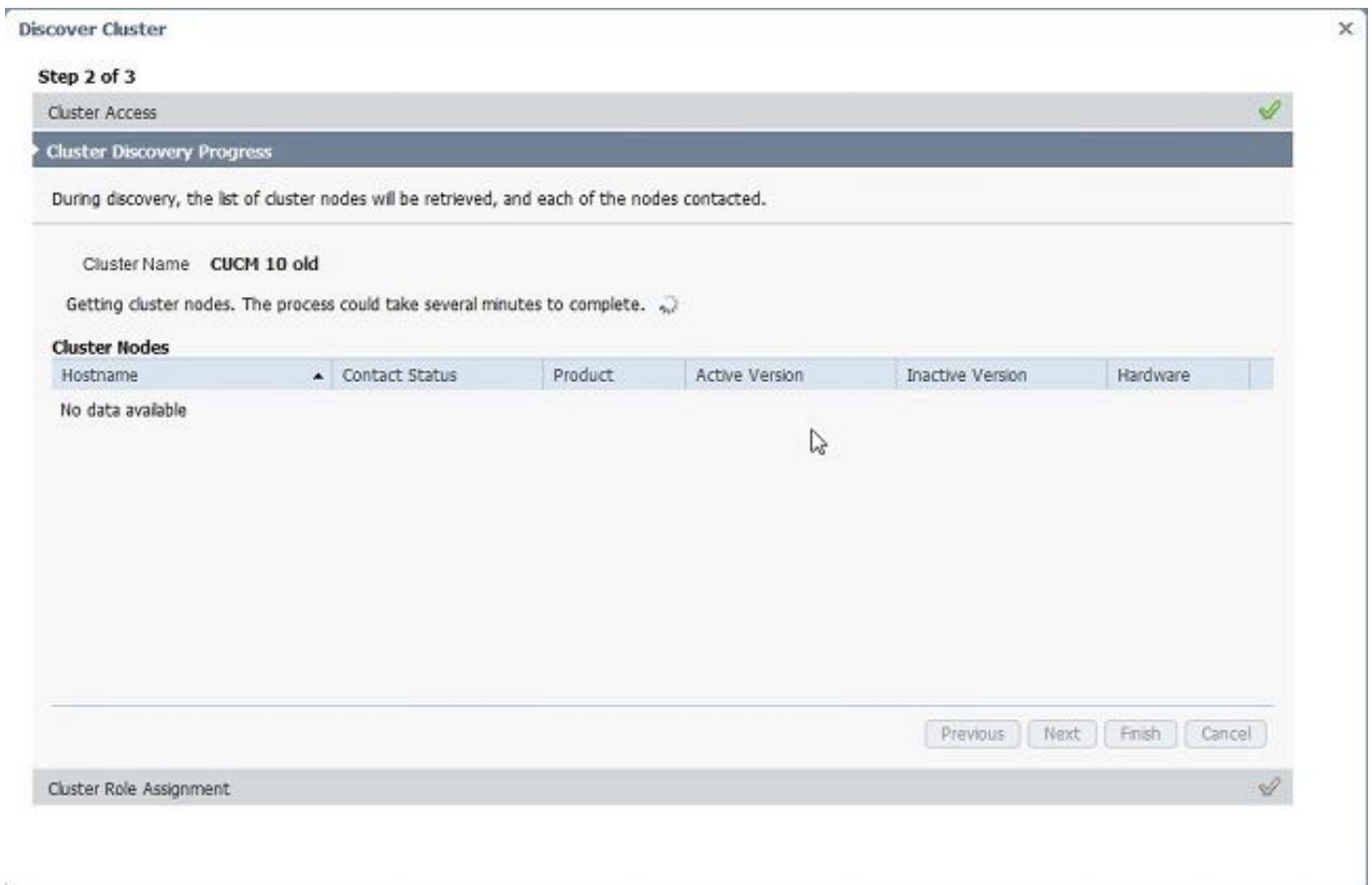
2. Une fois que vous êtes ouvert une session, naviguez pour inventories > des batteries et cliquer sur alors découvrez la batterie.



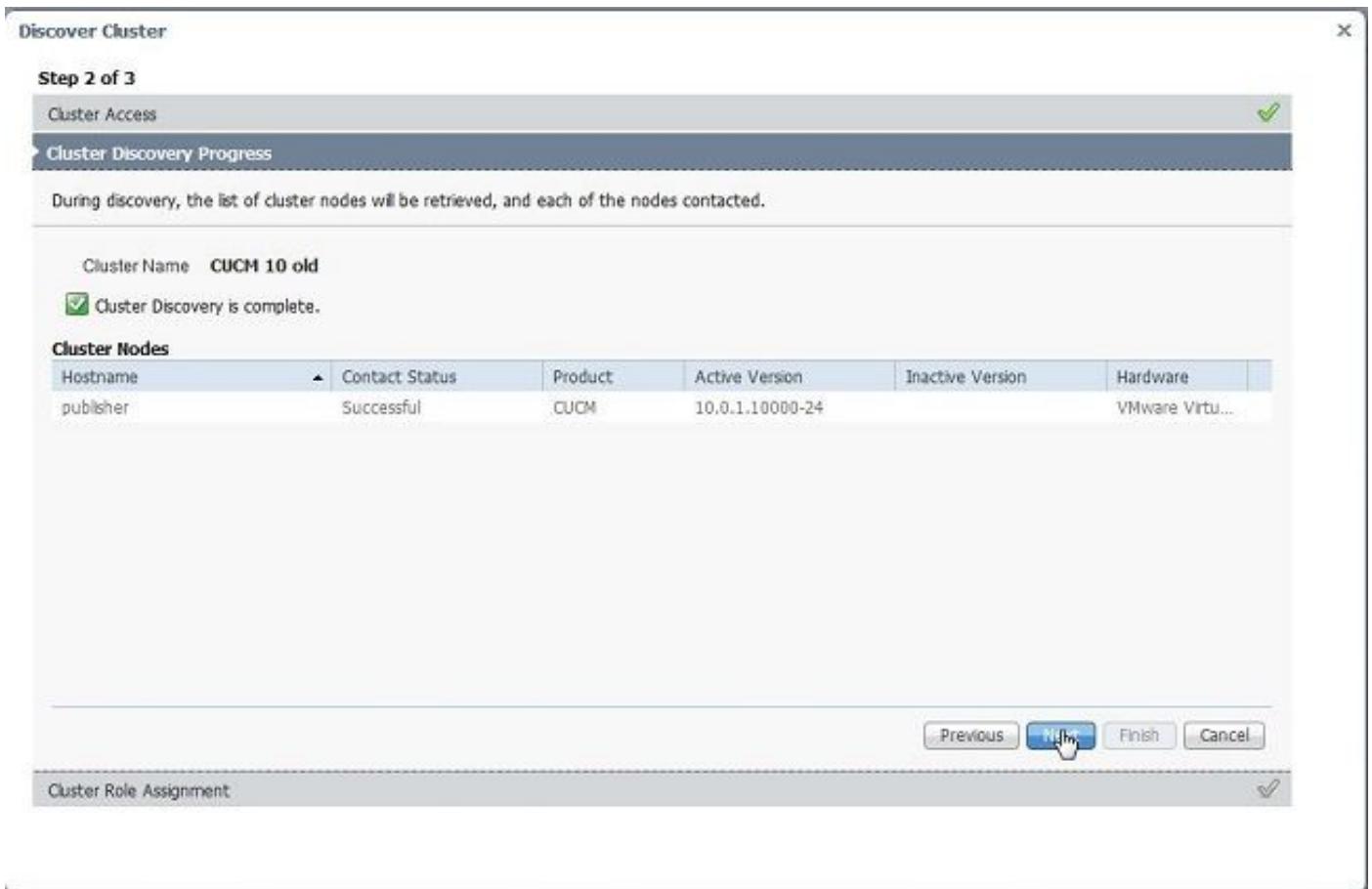
3. Fournissez les détails du cluster existant et cliquez sur le bouton suivant.



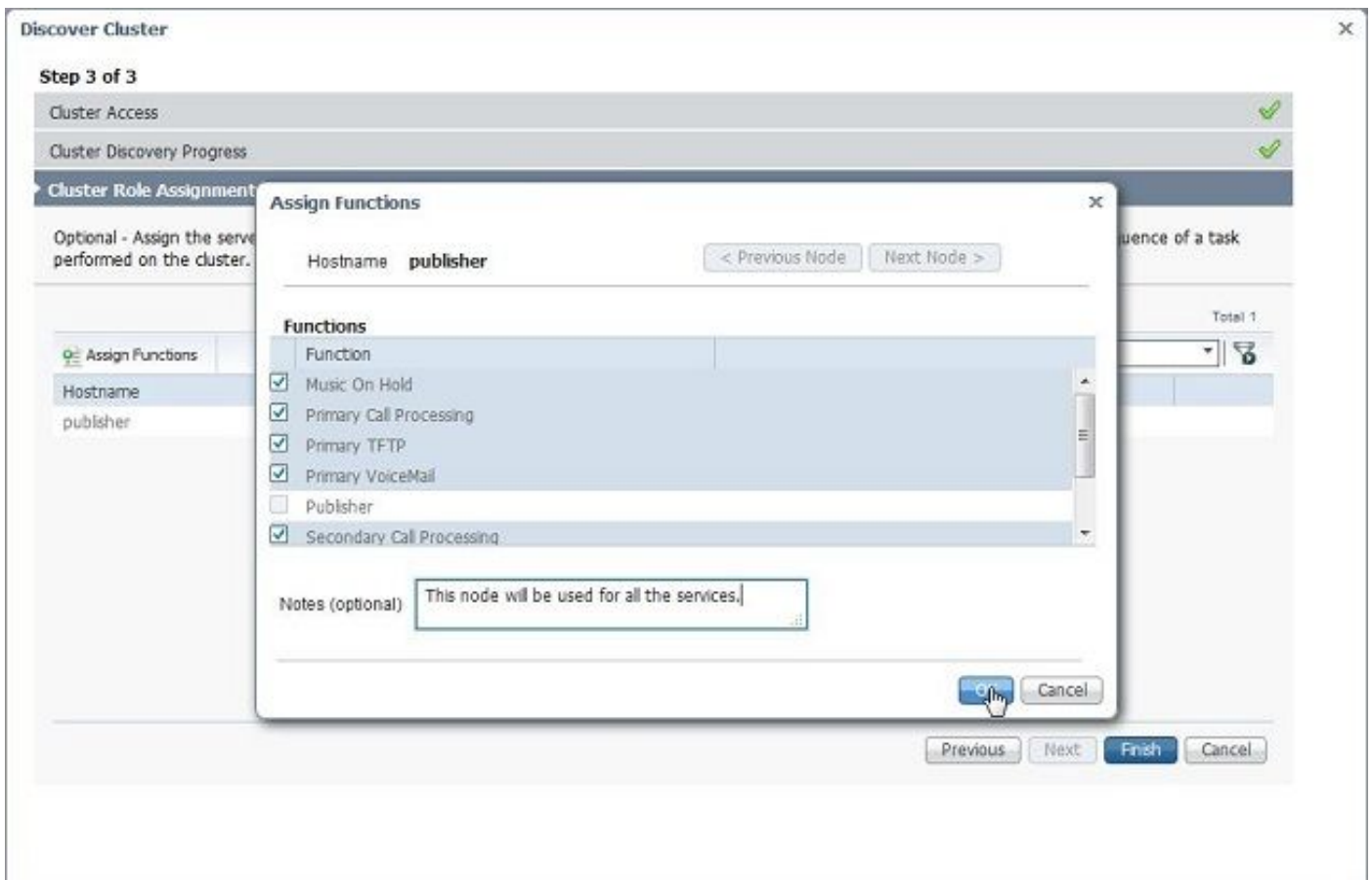
La détection pourrait prendre quelques minutes pour se terminer et cette image est vue pendant cette phase.



4. L'état de contact afficherait comme réussi une fois que le cluster existant est découvert et les mêmes seraient affichés sous des Noeuds de batterie. Cliquez sur le **bouton suivant** afin de naviguer vers la page d'affectation de rôle de batterie.

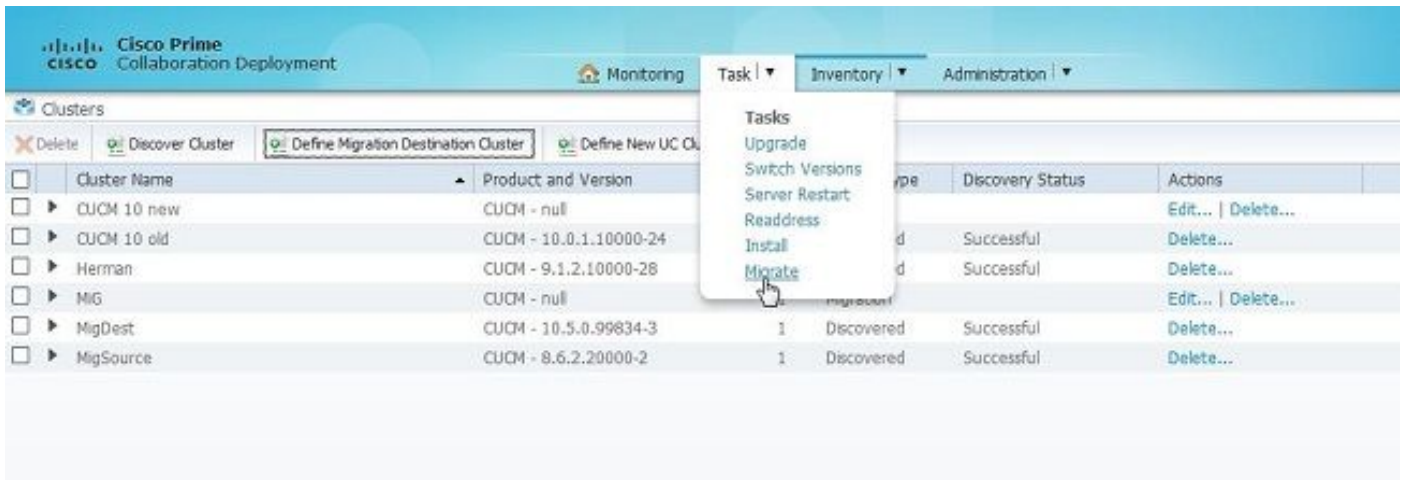


5. Naviguez pour assigner la page de fonctions et pour sélectionner les fonctions appropriées pour la batterie d'hôte.

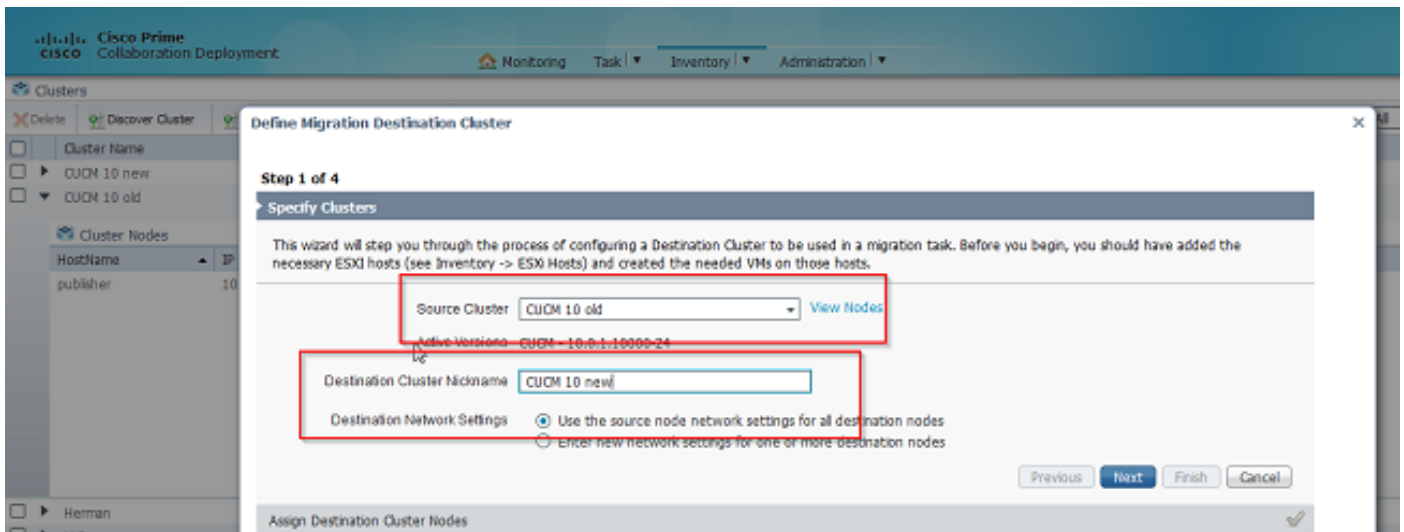


Définissez la batterie de transfert

1. Une fois que la batterie est découverte avec succès, cliquez sur le bouton de **cluster de destination de transfert de définir** pour spécifier le cluster de destination.

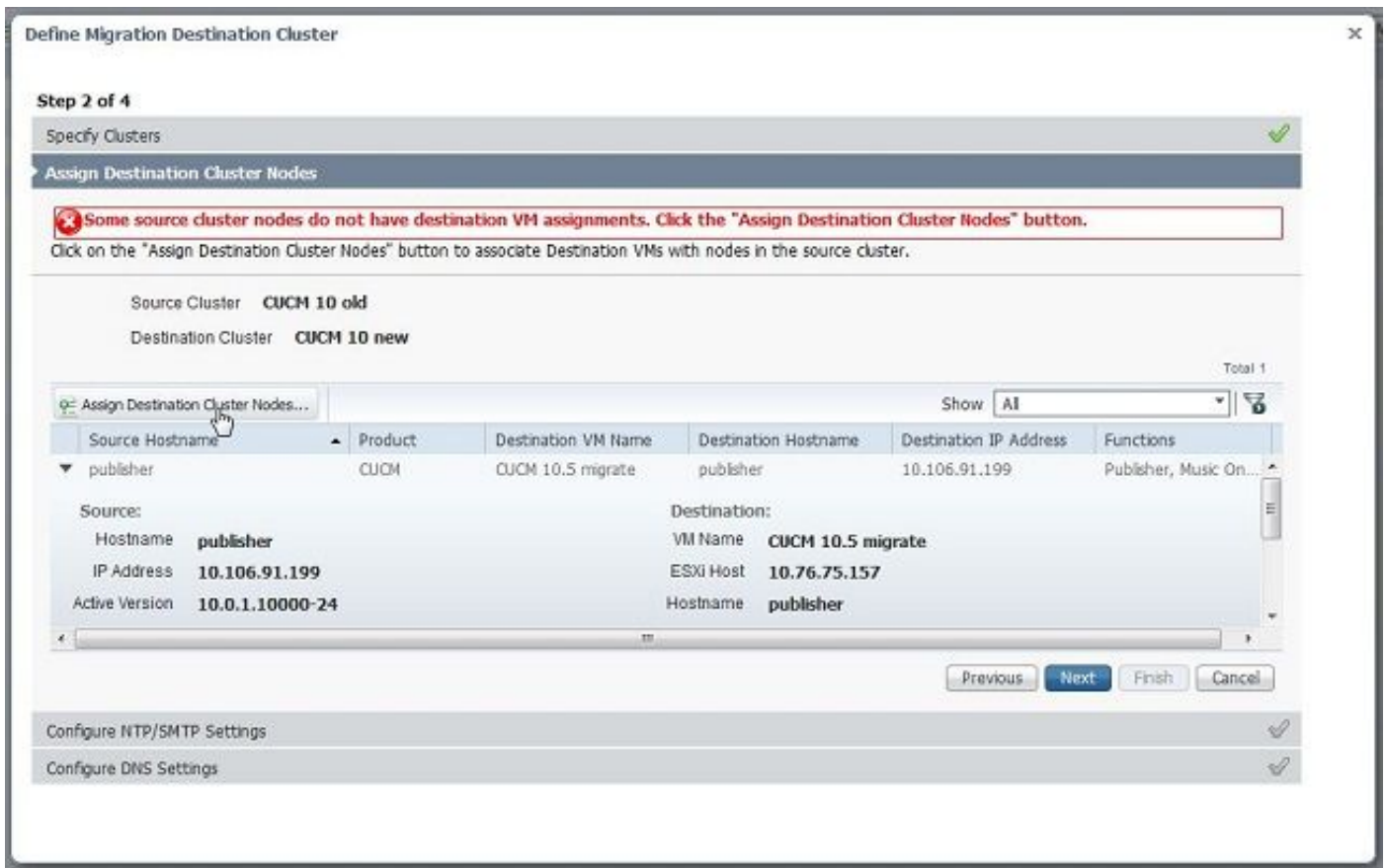


2. Écrivez les détails de la vieille et nouvelle batterie.

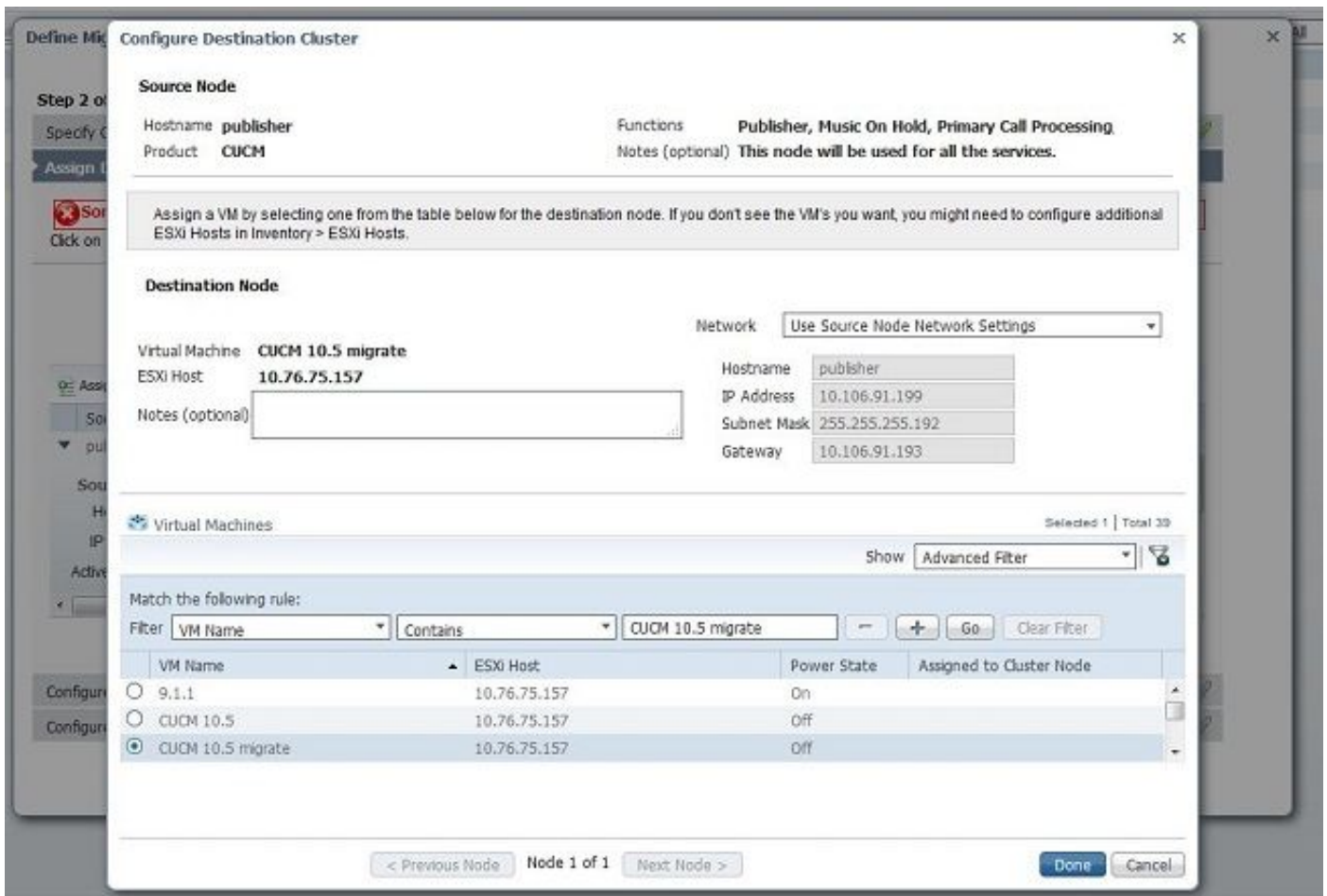


Un message en rouge est vu, suivant les indications de l'image, quand les noeuds destinares ne sont pas spécifiés.

3. Cliquez sur le bouton de **noeud de cluster de destination d'assigner** pour procéder à l'affectation de noeud destinaire suivant les indications de cette image.



4. Sélectionnez les **paramètres réseau de nœud de source d'utilisation** que l'option sous le réseau relâchent vers le bas le menu pour garder les configurations de réseau existant et pour sélectionner le virtual machine de destination où la nouvelle batterie est déployée.



5. Définissez les petits groupes appropriés de serveur de Protocole NTP (Network Time Protocol) ici suivant les indications de cette image.

The screenshot shows the 'Define Migration Destination Cluster' dialog box at Step 3 of 4. The progress bar indicates that 'Specify Clusters' and 'Assign Destination Cluster Nodes' are completed, while 'Configure NTP/SMTP Settings' is the current step. Below the progress bar, there is a section for 'Network Time Protocol (NTP) Configuration' with five input fields for NTP Server 1 through 5. The values entered are 10.76.77.174, 10.76.72.3, 10.76.72.4, and empty fields for NTP Server 4 and 5. Below this is a section for 'Simple Mail Transfer Protocol (SMTP) Settings' with an empty input field for the SMTP Server. A legend indicates that an asterisk (*) denotes a required field. At the bottom right, there are buttons for 'Previous', 'Next', 'Finish', and 'Cancel'. The 'Next' button is highlighted with a mouse cursor. At the bottom left, there is a partially visible section for 'Configure DNS Settings' with a checkmark icon.

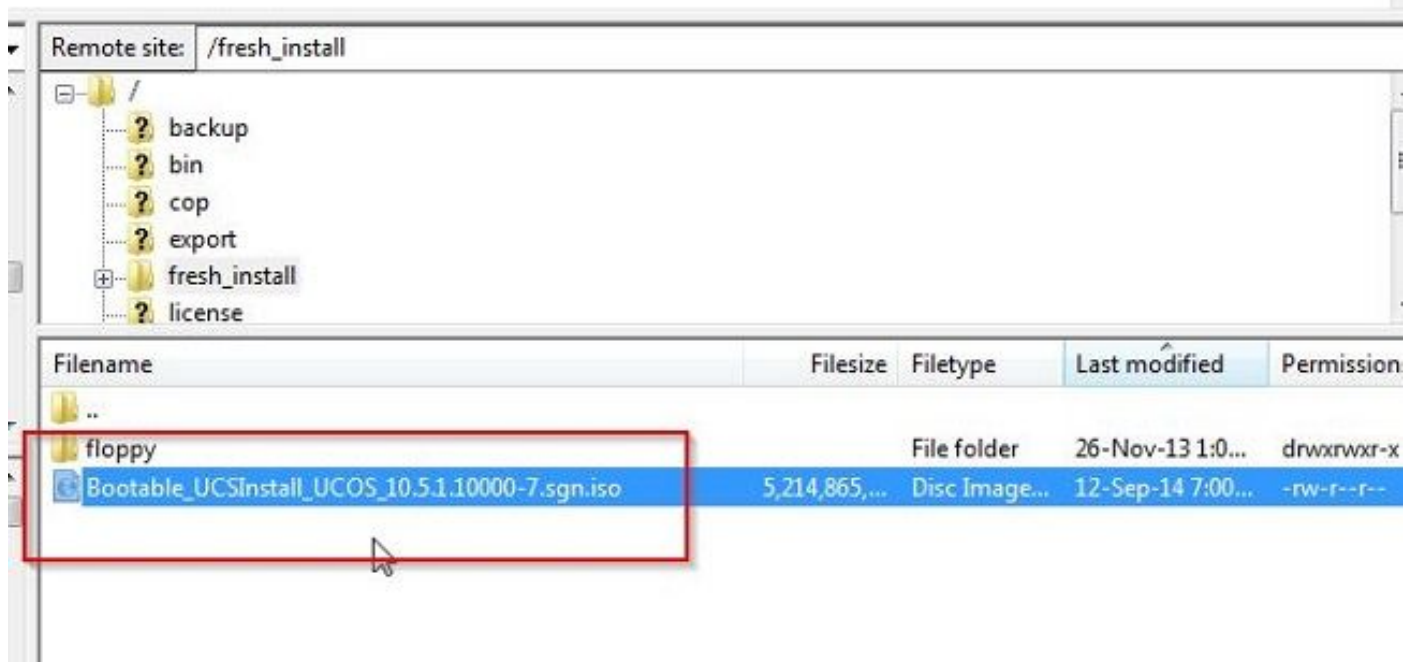
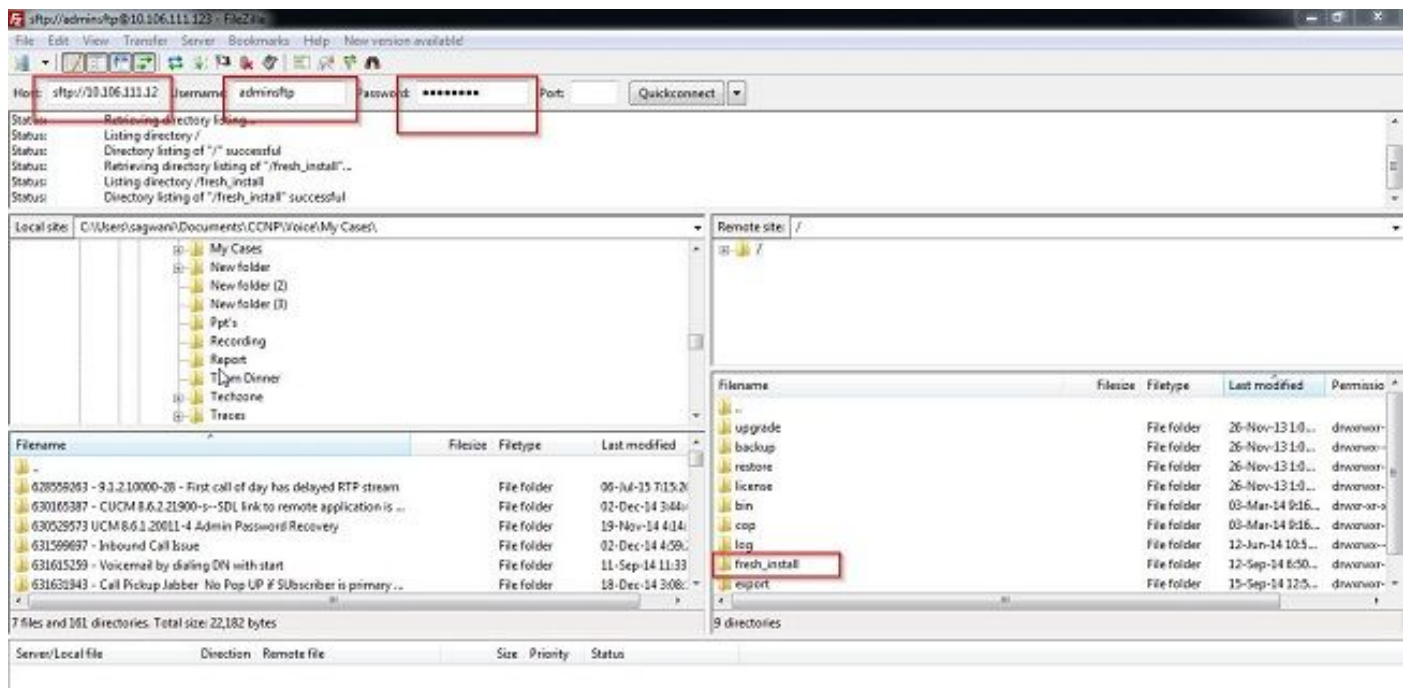
6. Configurez les configurations de Domain Name Server (DN) ici suivant les indications de cette image.

The screenshot shows the 'Define Migration Destination Cluster' dialog box at Step 4 of 4. The progress bar indicates that 'Specify Clusters', 'Assign Destination Cluster Nodes', and 'Configure NTP/SMTP Settings' are completed, while 'Configure DNS Settings' is the current step. Below the progress bar, there is a section for 'Assign DNS Settings' with a 'Show' dropdown menu set to 'All'. Below this is a table with columns for 'Hostname', 'Functions', 'Primary DNS', 'Secondary DNS', and 'Domain'. The table contains one row with the hostname 'newpublisher' and the function 'Publisher, Music On Hold, Primar...'. The 'Assign DNS Settings' checkbox is checked. At the bottom right, there are buttons for 'Previous', 'Next', 'Finish', and 'Cancel'. The 'Finish' button is highlighted with a mouse cursor.

Assign DNS Settings	Hostname	Functions	Primary DNS	Secondary DNS	Domain
<input checked="" type="checkbox"/>	newpublisher	Publisher, Music On Hold, Primar...			

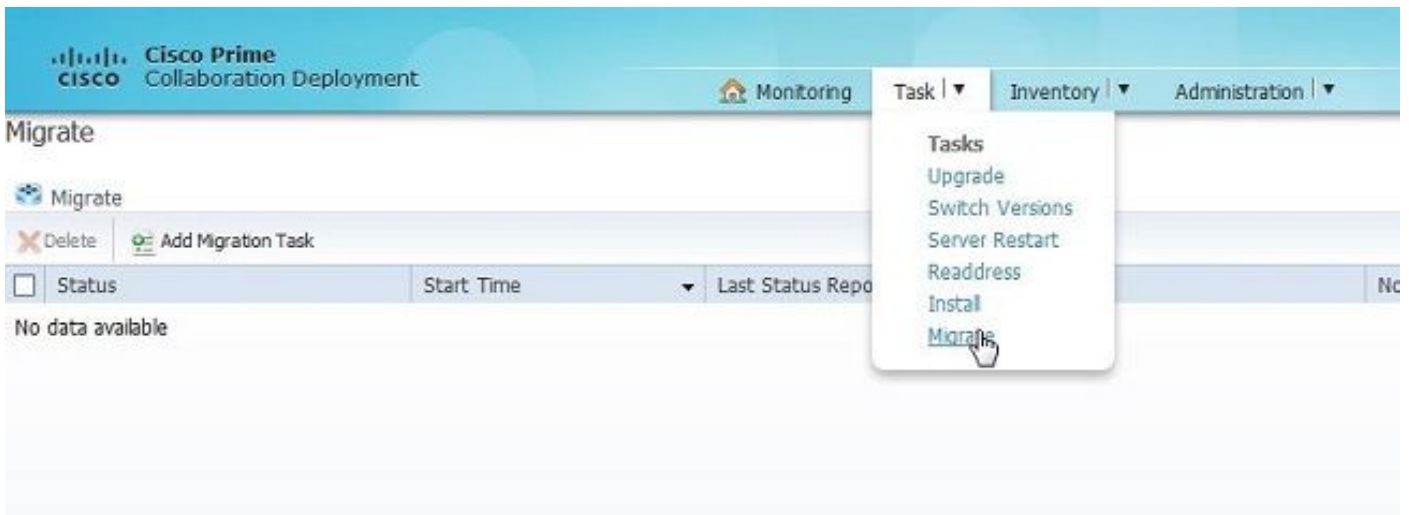
7. Téléchargez l'image ISO amorçable au serveur sécurisé de FTP (SFTP). Accédez au serveur PCD par un client de SFTP utilisant son IP address et transférez les qualifications **adminsftp/[votre mot de passe administrateur par défaut]**.

Une fois qu'ouvert une session, naviguez vers le répertoire de **Fresh_install** pour télécharger l'image ISO.

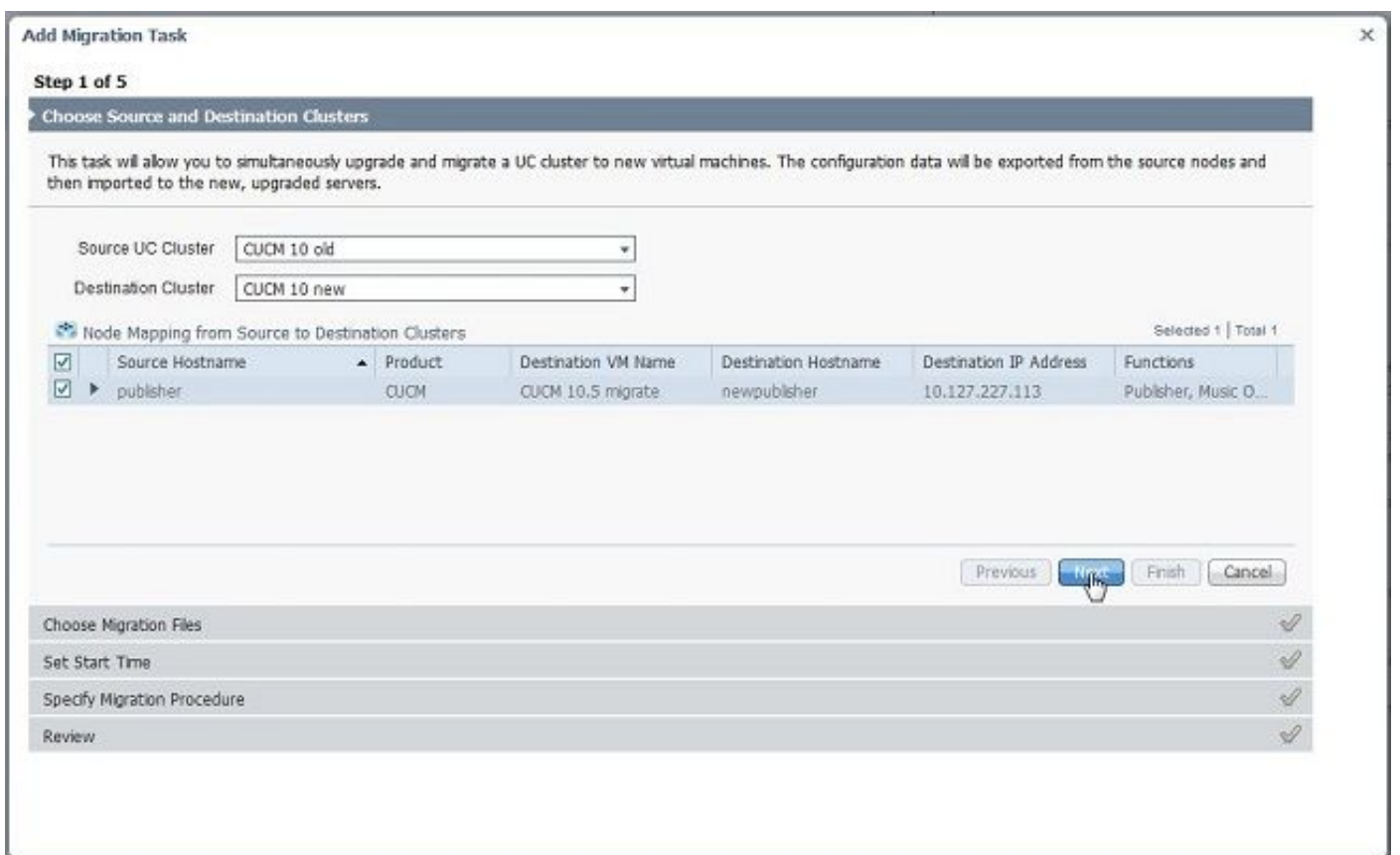


Transfert initié

1. Pour initier la tâche de transfert, naviguer pour charger > migrez et cliquez sur le bouton de tâches de transfert d'ajouter.



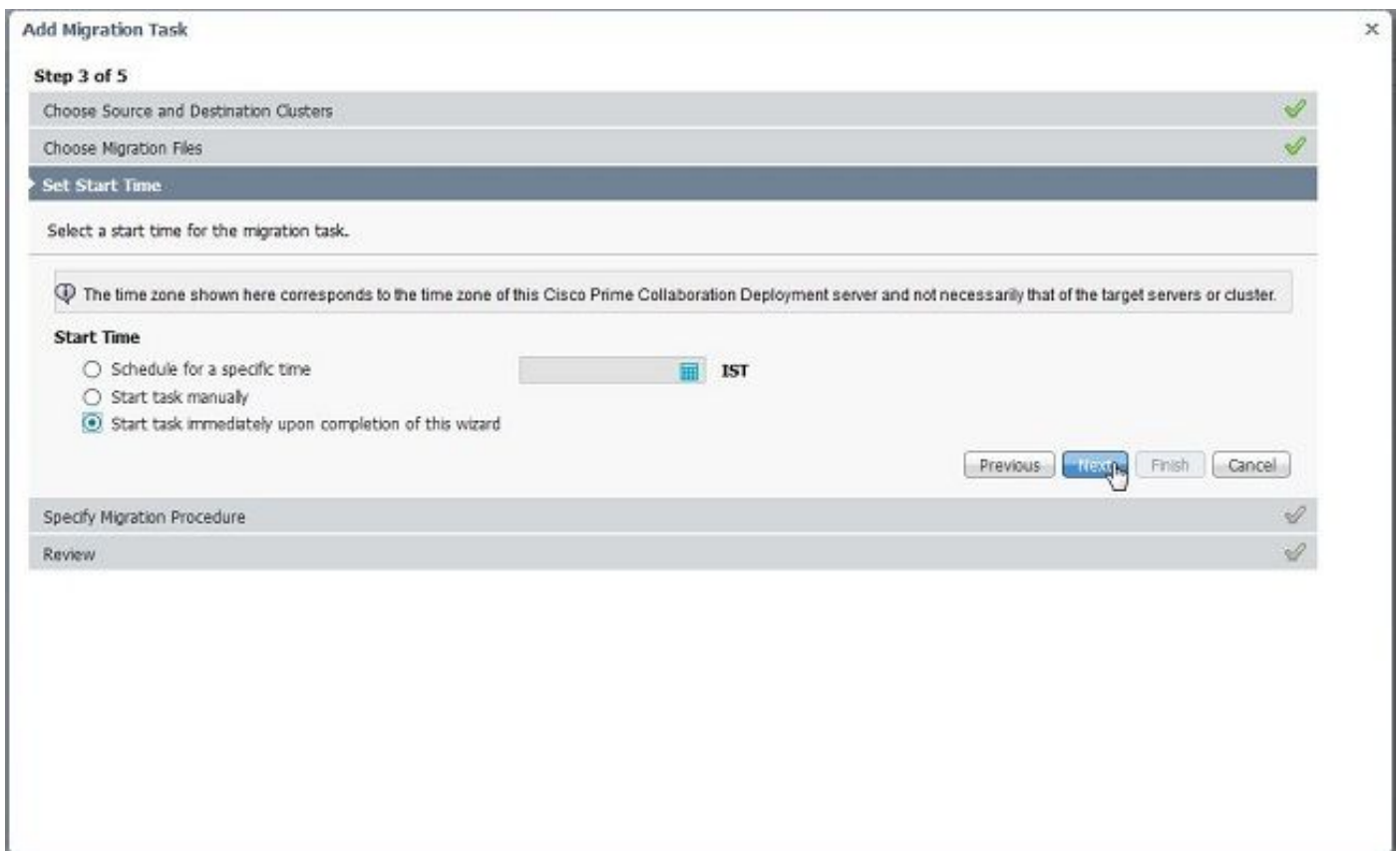
2. Spécifiez les détails de source et de cluster de destination.



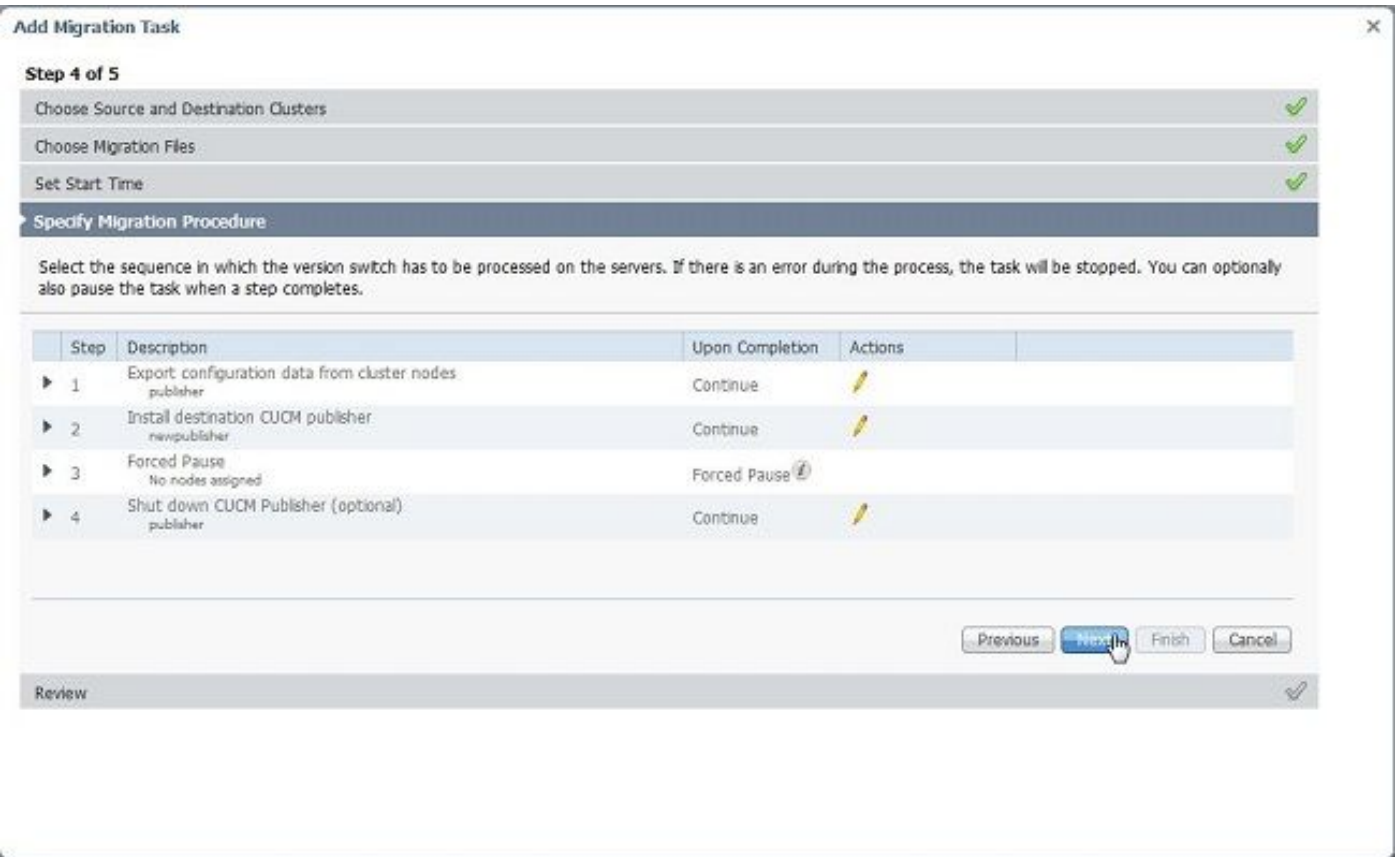
3. Choisissez les médias amorçables téléchargés au répertoire de /fresh_install du serveur de SFTP.



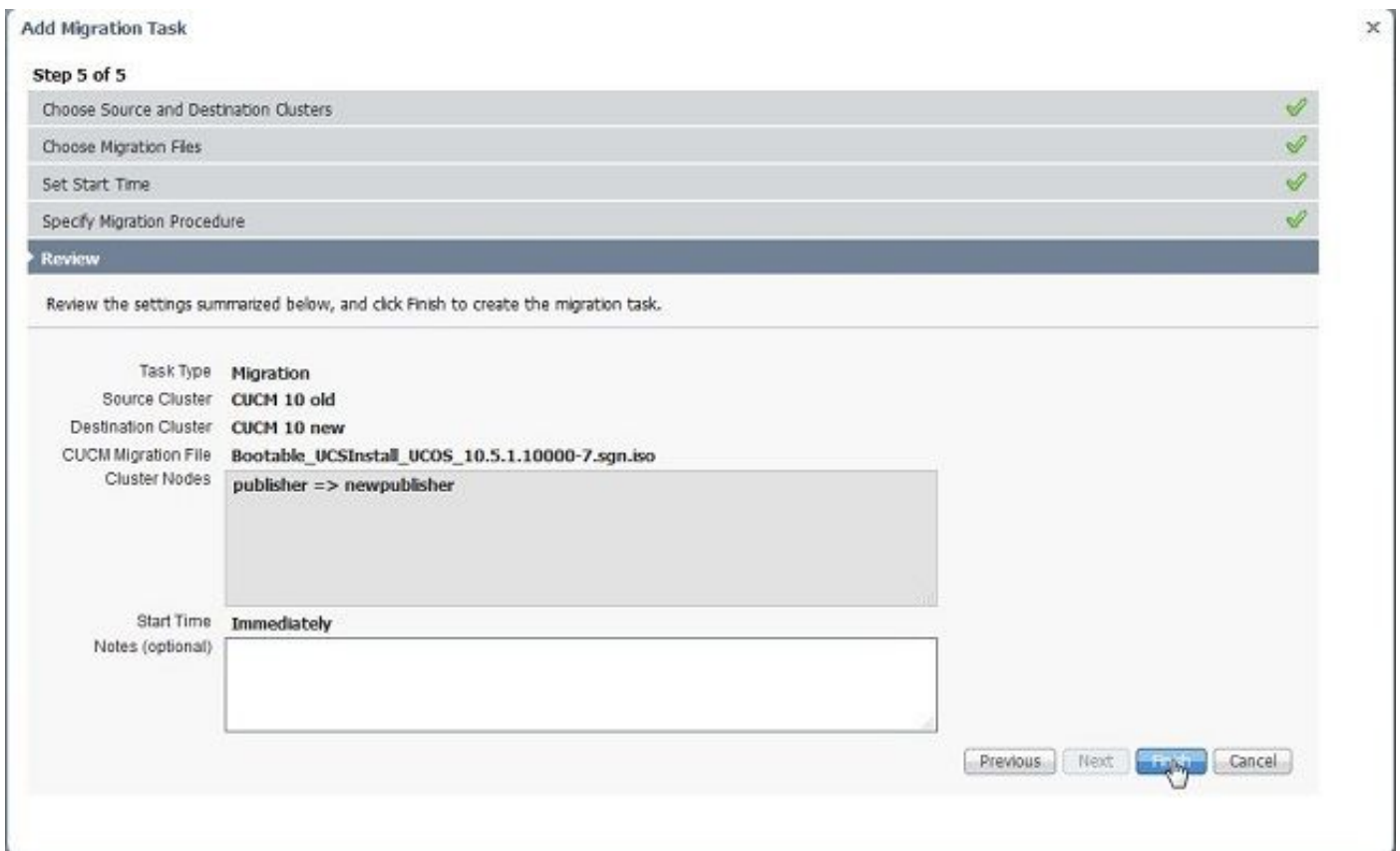
4. Sélectionnez l'heure de début pour le transfert.

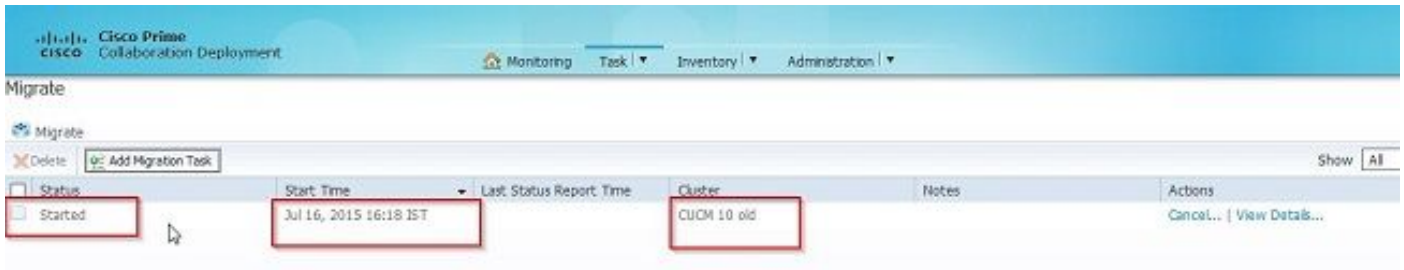


Voici que vous avez l'option de modifier l'action spécifiée dans la liste des tâches par défaut.



5. Passez en revue les configurations de transfert et cliquez sur le bouton de finition.

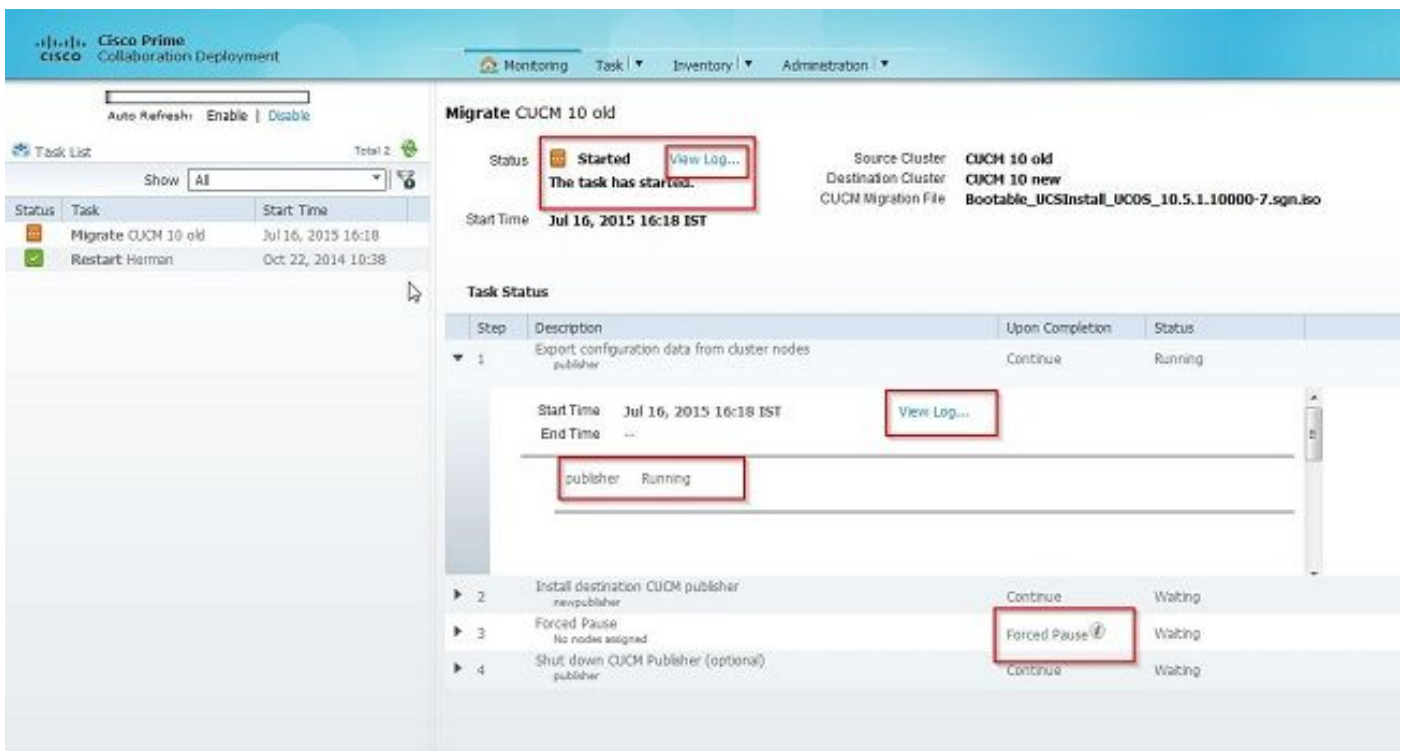




Vérifiez

Voici que vous pouvez vérifier le statut et les détails du transfert.

1. Cliquez sur en fonction le log de vue pour obtenir d'autres détails sur l'état de transfert.



Migrate CUCM 10 old

Total 2

Status **Started**

[View Log...](#)

Source Cluster **CUCM 10 old**
Destination Cluster **CUCM 10 new**

The task has started.

View Task Log

Show

Timestamp	Type	Messages
Jul 16, 2015 16:18 IST	STATUS	The task has been scheduled.
Jul 16, 2015 16:18 IST	INFO	Export task action ID #621 with 1 node(s) scheduled.
Jul 16, 2015 16:18 IST	STATUS	The task has started.
Jul 16, 2015 16:18 IST	INFO	Export task action ID #621 with 1 node(s) started.
Jul 16, 2015 16:18 IST	INFO	Export job for node publisher started.

Close

Migrate CUCM 10 old

Total 2

Status **Started**

[View Log...](#)

Source Cluster **CUCM 10 old**
Destination Cluster **CUCM 10 new**

The task has started.

View Task Log

Show

Timestamp	Type	Messages
Jul 16, 2015 16:18 IST	INFO	Export task action ID #621 with 1 node(s) scheduled.
Jul 16, 2015 16:18 IST	INFO	Export task action ID #621 with 1 node(s) started.
Jul 16, 2015 16:18 IST	INFO	Export job for node publisher started.

Close

Dépanner

Il n'existe actuellement aucune information de dépannage spécifique pour cette configuration.