



# ユーザ ガイド

## FindMe™ Express

FindMe では、単一の FindMe ID を使用して、デバイスやロケーションを選ばずに連絡を受ける方法を制御できます。

「自宅」または「オフィス」などのロケーション リストを設定して、これらのロケーションとデバイス（エンドポイント、Movi、携帯電話など）を関連付けることができます。また、デバイスが使用中の場合や応答がない場合にコールをリダイレクトするためのルールを設定できます。

たとえば、最初にデスクトップ ビデオ電話を呼び出し、10 秒後に応答がない場合は携帯電話にコールを転送する、またはデスクトップ ビデオ電話が使用中の場合は、代わりに同僚の電話にコールを転送するように FindMe を設定できます。

また、システム管理者は、サポート デスクなどの複数の人から構成されるグループ FindMe を設定できます。これは、単一の FindMe グループ ID が呼び出されたときに、そのグループに関連付けられたすべてのデバイス呼び出すことによって機能します。

また、管理者がユーザの外部電話番号を設定して FindMe ID に関連付ける場合があります。

## FindMe ユーザ アカウント

各 FindMe ID には、ユーザ アカウントが関連付けられます。システム管理者がアカウントを設定したら、Web インターフェイスを使用してアカウントにログインし、仕事をするロケーションと、それぞれのロケーションで連絡を受けるときに使用するデバイスの詳細を設定できます。

デバイスとロケーションの詳細を設定したら、通常行う必要のある作業は、現在のアクティブ ロケーションを継続的に示すことだけです。

## 個人用 FindMe とグループ FindMe

個人用 FindMe アカウントとグループ FindMe アカウントの唯一の違いは、プライマリ リストのデバイスのいずれかが使用中の場合に何が起るかという点です。

個人用は、一度にコールを受け取ることができるデバイスは 1 つだけという前提であるため、プライマリ リスト内のデバイスのいずれかがビジーの場合、コールはビジー リストのデバイスにただちに転送されます。

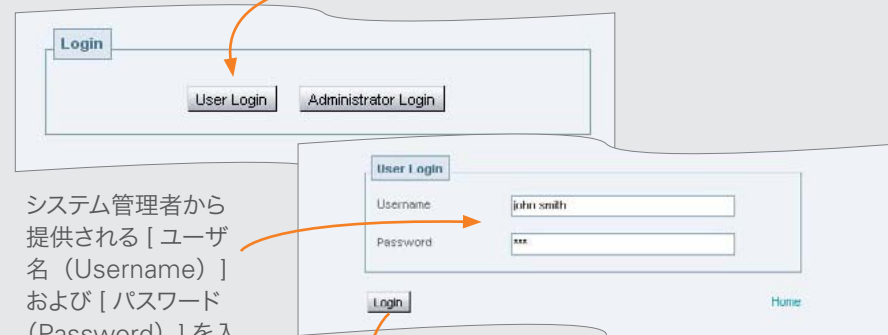
グループ用は、複数の人がコールに応答できるという前提であるため、ビジー リストのデバイスにコールがただちに転送されるのは、プライマリ リストのすべてのデバイスが使用中の場合のみです。

## FindMe Express ホーム ページへのアクセス

FindMe ユーザ アカウントを設定するには、Web ブラウザから次のようにログインします。

システム管理者から提供されるリンクを使用して、FindMe ログイン ページに移動します。

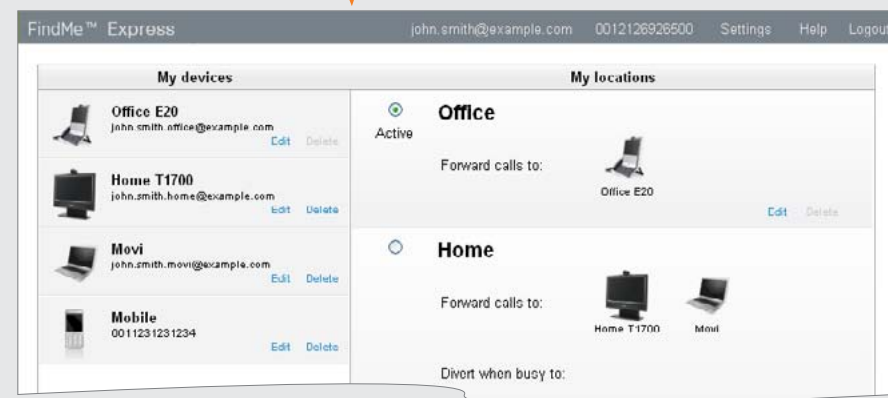
[ ユーザ ログイン (User Login) ] をクリックします。



システム管理者から提供される [ ユーザ名 (Username) ] および [ パスワード (Password) ] を入力します。

[ ログイン (Login) ] をクリックします。

FindMe Express ホーム ページが表示されます。ここで、FindMe アカウントの構成や、現在のアクティブ ロケーションの設定を行います。



### FindMe Express ホーム ページ

ホーム ページは、FindMe アカウントの概要を示します。ここでは、設定されたデバイスおよびロケーションと、[アクティブ (Active)] に現在設定されているロケーションが表示されます。

ここからアクティブ ロケーションを変更したり、[追加 (Add)]、[編集 (Edit)]、および [削除 (Delete)] ボタンを使用してデバイスやロケーションの詳細を変更できます。

### マイ デバイス

FindMe アカウントに対して設定されているすべてのデバイスのリストです。

詳細を変更するデバイスの隣の [編集 (Edit)] をクリックします。ここで表示されるウィンドウで、デバイス名、アドレス (エイリアスまたは番号)、または画像を変更できます。

[削除 (Delete)] をクリックすると、デバイスが削除されます。

[新しいデバイスの追加 (Add new device)] をクリックするとウィンドウが表示され、新しいデバイスを設定できます。最大 15 個のデバイスを追加できます。

アカウント設定時に、1 つ以上のプリンシパル デバイスがシステム管理者によって設定されている場合があります。これらは、アカウントに関連付けられているメイン デバイスです。プリンシパル デバイスのアドレスは、削除したり変更することはできません。

また、管理者によって、デバイスの追加、変更、削除ができないようにアカウントが設定されている場合があります。デバイスの詳細の変更が必要な場合は、管理者に連絡してください。

### アカウントの詳細

設定するアカウントの FindMe ID と外部電話番号です。

### 設定

ここをクリックして表示言語を設定したり、FindMe アカウントへのアクセスに使用するパスワードを変更します (ローカル認証を使用している場合)。

### ログアウト

ここをクリックして FindMe ページを終了します。

### マイ ロケーション

さまざまな組み合わせでデバイスを関連付けることができるロケーションのリストです。

[不在転送 (Forward calls to)] は、FindMe ID がダイヤルされたときに最初に呼び出されるプライマリ デバイスを示します (現在のアクティブ ロケーションの場合)。ここに複数のデバイスが表示されている場合、これらはすべて同時に呼び出されます。

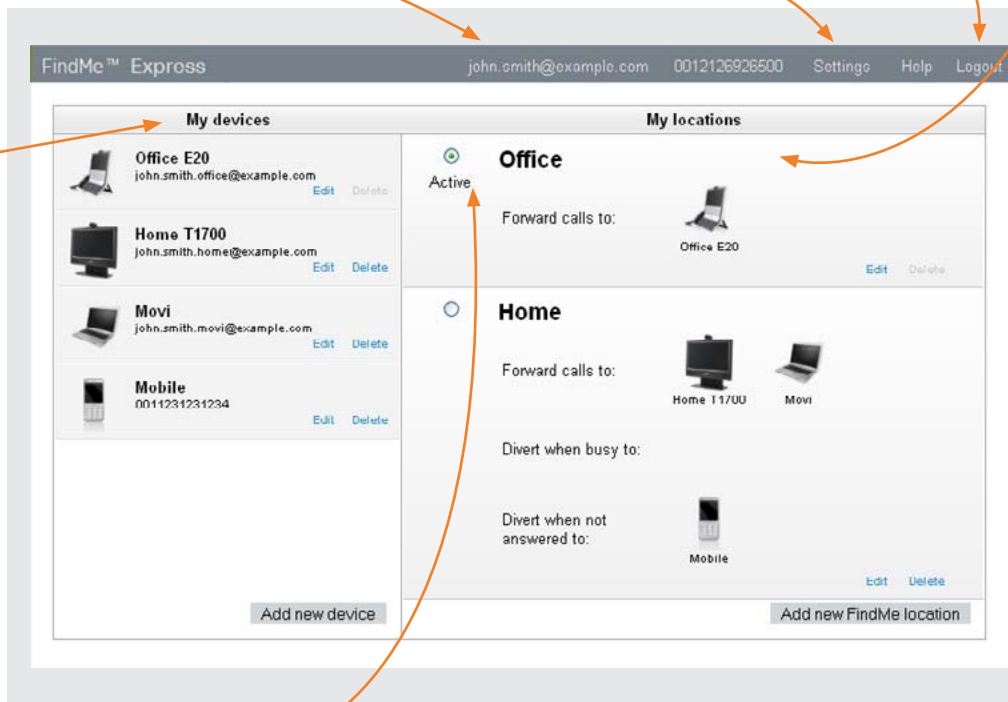
[ビジー時の転送先 (Divert when busy to)] は、プライマリ デバイスがビジーの場合に呼び出されるデバイスを示します。

[応答がないときの転送先 (Divert when not answered to)] は、指定された時間が経過してもプライマリ デバイスに応答がない場合に呼び出されるデバイスを示します。

詳細を変更するロケーションの隣の [編集 (Edit)] をクリックします。ここで表示されるウィンドウで、そのロケーションに関連付けるプライマリ デバイスと、そのプライマリ デバイスがビジーまたは応答しない場合の転送先となるデバイスを選択できます。

[削除 (Delete)] をクリックすると、ロケーションが削除されます。アクティブ ロケーションは削除できないことに注意してください。

[新しい FindMe ロケーションの追加 (Add new FindMe location)] をクリックするとウィンドウが表示され、新しいロケーションとその関連デバイスを設定できます。最大 10 個のロケーションを追加できます。



### アクティブ ロケーション

現在 [アクティブ (Active)] になっているロケーションを示します。FindMe ID が呼び出されると、アクティブ ロケーションに関連付けられたデバイスが呼び出されます。

アクティブ ロケーションを変更するには、対象となるロケーション名の隣にあるオプション ボタンをクリックします。

ユーザの FindMe ロケーションのいずれかが常にアクティブになっている必要があります。



デバイスやロケーションが設定されていない場合は、FindMe へのすべてのコールが拒否されます。

### デバイスの詳細の定義

このページを使用して、エンドポイント、Movi クライアント、または電話などの新しいデバイスを定義したり、既存デバイスの詳細を変更します。

FindMe Express ホーム ページからこのページに移動するには、[ 新しいデバイスの追加 (Add new device) ] をクリックして新しいデバイスを定義するか、詳細を変更するデバイスに対して [ 編集 (Edit) ] をクリックします。

### アドレスまたは番号

デバイスの連絡先アドレス、エイリアス、または番号です。デバイスの種類に応じて、次の形式を使用する必要があります。

- ビデオ エンドポイント：デバイスの登録に使用されている任意のエイリアスを入力します。
- 3G 携帯電話：
  - » ビデオを携帯電話にルーティングするには、3G ゲートウェイが必要です。ゲートウェイのプレフィックスに続いて、携帯電話番号を入力します。
  - » 音声のみをルーティングするには、携帯電話番号とともに、外部コールのダイヤル プランに必要な任意のプレフィックスを入力します。
- 電話：内線番号を入力する（内部コールの場合）、または完全な電話番号と必要なプレフィックス(ある場合)を入力します。

### デバイス名

そのデバイスに対する説明を入力します。この名前は、デバイス呼び出す側には表示されません。

### 画像

デバイスの種類に関連付ける画像を選択します。

ボイスメール サーバを指定する場合は、ボイスメールの記号 を選択します。

その他の画像はガイドとしてのみ機能し、そのデバイスに対するコールの処理方法には影響しません。

たとえば、同僚の転送アドレスを示すために を使用できます。

アクティブ ロケーションのプライマリ デバイスが自動応答に設定されていないことを確認します。

自動応答に設定されている場合、システムは、自動応答が開始されるとコールが応答されたと見なすため、そのコールはほかのデバイスには転送されなくなります。

### 情報

システム管理者は、ここに指示を含めることができます。たとえば、デバイス アドレスの形式を示すことができます。

### 保存 / キャンセル

[ 保存 (Save) ] をクリックすると、変更を確定して FindMe Express ホーム ページに戻ります。

[ キャンセル (Cancel) ] をクリックすると、変更を破棄して FindMe Express ホーム ページに戻ります。



### ロケーション詳細の定義

このページを使用して、新しいロケーションの詳細を定義したり、既存のロケーションに関連付けられているデバイスを変更します。

FindMe Express ホーム ページからこのページに移動するには、[ 新しい FindMe ロケーションの追加 (Add new FindMe location) ] をクリックして新しいロケーションを定義するか、詳細を変更するロケーションに対して [ 編集 (Edit) ] をクリックします。

### ビジー デバイス

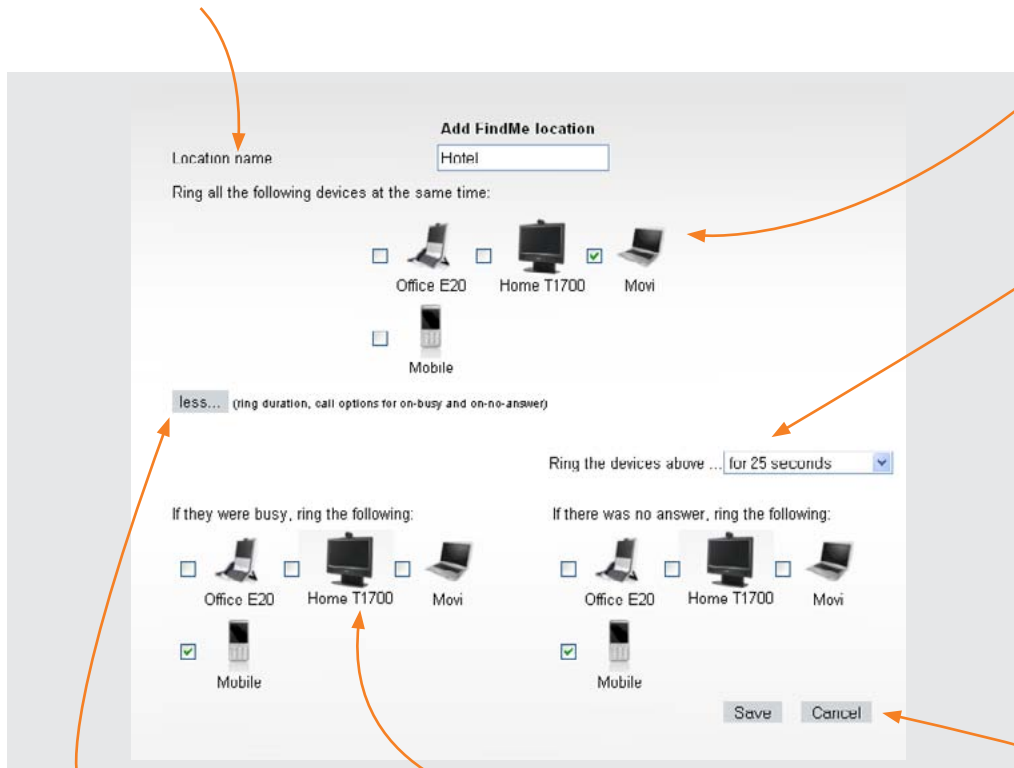
**個人用**の FindMe アカウントでは、ロケーションのプライマリ デバイスのいずれかがビジーの場合に、ビジー デバイスがただちに呼び出されます。

**グループ用** FindMe アカウントでは、すべてのプライマリ デバイスがビジーの場合に、ビジー デバイスがただちに呼び出されます (プライマリ デバイスのいくつかがビジーの場合、残りのデバイスが呼び出されて指定の時間が経過すると、コールがビジー デバイスに転送されます)。

アクティブ ロケーションに [ ビジー時の転送先 (divert when busy to) ] のデバイスが設定されていないと、発信者は、プライマリ デバイスのいずれかがビジーの場合に (**グループ用** FindMe の場合はすべてのデバイスがビジーの場合)、ビジー応答を受け取ります。

### ロケーション名

「自宅」または「オフィス」など、仕事の場所や方法に対する説明を入力します。この名前は、発信者には表示されません。



### 増 ... / 減 ...

[ 増 ... (more...) ] をクリックして画面を展開して、プライマリ デバイスがビジーまたは応答がない場合にロケーションがどのように機能するかを指定します。

[ 減 ... (less...) ] をクリックしてこの情報を非表示にします。

### プライマリ デバイスがビジーの場合

プライマリ デバイスのいずれかがビジーの場合に呼び出すデバイスを選択します。

### プライマリ デバイス

FindMe ID がダイヤルされたときに最初に呼び出すデバイスを選択します (現在のアクティブ ロケーションである場合)。

[ マイ デバイス (My devices) ] リストで設定したすべてのデバイスから選択できます。複数のデバイスを選択すると、これらはすべて同時に呼び出されます。

### プライマリ デバイスに応答がない場合

プライマリ リスト内のデバイス呼び出す時間を秒単位で選択し、その時間が経過しても応答がない場合に呼び出すデバイスを選択します。

セカンダリ デバイスが選択されていない場合、選択した期間が経過すると呼び出しは終了し、発信者には「応答なし」のメッセージが返されます。

または、[ 発信者がコールを終了するまで (until caller hangs up) ] のオプションを選択してデバイスの呼び出しを継続させることもできます。

### 保存 / キャンセル

[ 保存 (Save) ] をクリックすると、変更を確定して FindMe Express ホーム ページに戻ります。

[ キャンセル (Cancel) ] をクリックすると、変更を破棄して FindMe Express ホーム ページに戻ります。

©2008 Cisco Systems, Inc. All rights reserved.

Cisco、Cisco Systems、およびCisco Systemsロゴは、Cisco Systems, Inc. またはその関連会社の米国およびその他の一定の国における登録商標または商標です。本書類またはウェブサイトに掲載されているその他の商標はそれぞれの権利者の財産です。

「パートナー」または「partner」という用語の使用はCiscoと他社との間のパートナーシップ関係を意味するものではありません。(0809R)

この資料の記載内容は2008年10月現在のものです。

この資料に記載された仕様は予告なく変更する場合があります。



シスコシステムズ合同会社

〒107-6227 東京都港区赤坂9-7-1 ミッドタウン・タワー

<http://www.cisco.com/jp>

お問い合わせ先:シスコ コンタクトセンター

0120-092-255(フリーコール、携帯・PHS含む)

電話受付時間: 平日 10:00~12:00、13:00~17:00

<http://www.cisco.com/jp/go/contactcenter/>