



CHAPTER 3

デバイス グループとデバイス位置の使用

この章では、Wide Area Application Service (WAAS) ソフトウェアがサポートするデバイス グループの種類と、複数のデバイスをより簡単に同時に管理し、構成できるようにグループを作成する方法について説明します。また、デバイス位置を使用する方法についても説明します。



(注)

この章では、ネットワークに存在する WAAS Central Manager と Wide Area Application Engine (WAE) を総称する用語として「WAAS デバイス」を使用します。WAE という用語は、WAE アプリアンス、WAE ネットワーク モジュール (NME-WAE ファミリのデバイス)、および WAAS を実行する SM-SRE モジュールを指します。

この章の内容は、次のとおりです。

- 「デバイス グループと基準グループについて」(P.3-1)
- 「デバイス グループの使用」(P.3-2)
- 「基準グループの操作」(P.3-11)
- 「デバイス位置の操作」(P.3-15)

デバイス グループと基準グループについて

デバイス グループを作成するときは、そのデバイスのグループをネットワーク内の他のグループから区別する固有の特性を識別する必要があります。たとえば、大規模な WAAS 構成では、WAAS ネットワーク内の別のデバイス集合と異なる 1 組のデバイスを認証設定で構成する必要がある場合があります。この場合、それぞれが異なる認証設定を含む 2 つのデバイス グループを作成し、最も適切なグループにデバイスを割り当てます。

異なる時間帯に存在するデバイスがある場合は、あるグループ内のデバイスが別のグループ内のデバイスの時間帯設定と異なる設定を持つように、地域に基づいてデバイス グループを作成することもできます。

すべてのデバイスを同じ設定で構成できる小規模の WAAS 構成では、ただ 1 つの一般的なデバイス グループを作成するだけで済みます。この設定により、グループ用の設定を構成し、すべての WAAS デバイスにそれらの設定を適用することができます。

グループは、複数のデバイスを設定する時間を節減するだけでなく、設定が WAAS ネットワーク全体に一貫して適用されることを保証します。

WAAS Central Manager で WAAS デバイスを登録すると、そのデバイスは、WAAS デバイス用のシステムでのデフォルトのデバイス グループである AllWAASGroup に自動的に参加します。追加のデバイス グループを作成する場合は、デバイスを複数のグループ (デフォルトの AllWAASGroup と作成した新しいデバイス グループ) に属するようにするかどうかを決定する必要があります。デバイスを、そ

れを作成したデバイスグループだけに属するようにする場合は、デフォルトの AllWAASGroup からデバイスを削除したことを確認してください。Central Manager で登録されている場合、WAAS Express デバイスは自動的にデフォルトの AllWAASExpressGroup デバイスグループに追加されます。

WAAS デバイスと WAAS Express デバイスは、同じデバイスグループ内で混在できません。グループの作成時にデバイスグループタイプを選択し、後で変更することはできません。WAAS Express タイプのデバイスグループを作成するときに既存の WAAS または WAAS Express グループからポリシーをコピーできますが、作成後にポリシーをコピーすることはできません。

WAAS デバイスは、次の種類のデバイスグループにまとめることができます。

- 標準デバイスグループ：共通の品質と機能を共有するデバイスの集合。すでに説明したように認証設定に基づいてグループをセットアップすることが、デバイスグループの例です。WAAS デバイスグループと WAAS Express デバイスグループの2種類のデバイスグループがあります。これらのグループについては、「[新しいデバイスグループの作成](#)」(P.3-3) に詳しい説明があります。
- 基準グループ：複数のデバイスに一貫した WAAS サービスを設定するために使用する特殊な種類のデバイスグループ。基準グループには、ファイル、アクセラレーション、およびプラットフォームの3種類があります。



(注) WAAS Express デバイスでは基準グループを使用できません。

デフォルトで、WAAS Central Manager に登録したすべての WAE デバイスが、3つの基準グループすべてに割り当てられます。

基準グループを使用すると、異なるデバイスグループに存在するデバイス全体に一貫したサービス設定を適用できます。

たとえば、異なるデバイスグループに存在する WAAS デバイスがあり、すべてのデバイスが同じアプリケーションポリシーを共有するようにしたい場合、ポリシーの変更をアクセラレーション基準グループに対して行う必要があります。新しいポリシーを作成するか、既存のポリシーを変更すると、これらの変更がアクセラレーション基準グループに属している各デバイスに配布されます。特定のデバイスグループのポリシーを変更する場合、他のグループに属するデバイスには影響しません。

デバイスグループの使用

ここでは、次の内容について説明します。

- 「[デバイスグループの作成](#)」(P.3-2)
- 「[デバイスグループの削除](#)」(P.3-7)
- 「[デバイスグループ割り当ての表示](#)」(P.3-7)
- 「[デバイスグループリストの表示](#)」(P.3-8)
- 「[デバイスグループオーバーラップの有効化と無効化](#)」(P.3-8)
- 「[グループ設定の変更](#)」(P.3-9)
- 「[複数のデバイスグループにデバイスを割り当てる影響について](#)」(P.3-11)

デバイスグループの作成

ここでは、次の内容について説明します。

- 「新しいデバイス グループの作成」 (P.3-3)
- 「デバイス グループの設定の構成」 (P.3-5)
- 「設定デバイス グループへのデバイスの割り当て」 (P.3-6)

表 3-1 で、新しいデバイス グループを作成するプロセスについて説明します。

表 3-1 デバイス グループを作成するためのチェックリスト

タスク	追加情報と手順
1. 新しいデバイス グループを作成する。	グループ名、グループのタイプ、新しくアクティブになったすべてのデバイスをこのグループに割り当てるかどうかなど、新しいグループの一般的な情報を定義します。 詳細については、「新しいデバイス グループの作成」 (P.3-3) を参照してください。
2. 新しいデバイス グループの設定を構成する。	このデバイス グループに固有の設定を指定します。このグループに属するすべてのデバイスが、自動的にこれらの設定を継承します。 詳細については、「デバイス グループの設定の構成」 (P.3-5) を参照してください。
3. デバイス グループにデバイスを割り当てる。	デバイスがグループ設定を継承できるように、グループにデバイスを割り当てます。 詳細については、「設定デバイス グループへのデバイスの割り当て」 (P.3-6) を参照してください。

新しいデバイス グループの作成

デバイス グループを作成する前に、必ず、グループに入れる固有のプロパティを理解してください。たとえば、異なる認証設定や異なる時間帯設定を持つ 2 つのデバイス グループをセットアップできます。

デバイス グループを作成するには、次のステップを実行します。

- ステップ 1** WAAS Central Manager GUI ナビゲーション ペインで、[My WAN] > [Manage Device Groups] を選択します。[Device Groups] ウィンドウが表示されます。
- このウィンドウから、次の作業を実行できます。
- 変更するデバイス グループの横にある [Edit] アイコンをクリックします。
 - 次の手順の説明に従って、新しいデバイス グループを作成します。
- ステップ 2** タスクバーの [Create New Device Group] アイコンをクリックします。[Creating New Device Group] ウィンドウが表示されます (図 3-1 を参照)。

図 3-1 [Creating New Device Group] ウィンドウ

- ステップ 3** [Name] フィールドに、デバイス グループの名前を入力します。
- 名前は、システムで他のデバイス グループからこのデバイス グループを区別できる固有の名前でなければなりません。名前には、英字、数字、ピリオド、ハイフン、アンダースコア、およびスペース以外の文字は使用できません。
- ステップ 4** [Configuration Group Type] として WAAS または WAAS Express を選択します。これによって、グループに含めることができるデバイスのタイプが設定されます。WAAS Express グループに含めることができるのは WAAS Express デバイスだけです。WAAS グループには、WAAS Express デバイスを除くすべてのタイプのデバイスを含めることができます。
- ステップ 5** [Automatically assign all newly activated devices to this group] チェックボックスを選択して、新しくアクティブにしたすべてのデバイス用のデフォルトのデバイス グループとして、このデバイス グループを設定します。
- ステップ 6** WAAS グループ タイプを選択した場合は、[Baseline] チェックボックスをどれもオンにしないでください。基準グループを作成する場合は、「[基準グループ設定のカスタマイズ](#)」(P.3-13) を参照してください。



(注) デフォルトでは、システムがファイル、アクセラレーション、プラットフォーム基準グループで設定されます。これらのタイプのいずれか 1 つの基準グループだけを設定できるため、これらのグループのいずれかを削除していない限り、[Baseline] チェックボックスをオンにできません。これらのグループのいずれかを再作成していない限り、[Is Baseline] チェックボックスをオンにしても無効です。

- ステップ 7** WAAS Express グループ タイプを選択する場合、デバイス グループのドロップ ダウン リスト (WAAS Express グループの作成時だけに表示される) から [Copy Policies] のグループを選択して、別の既存のグループからポリシーをコピーできます。WAAS グループからポリシーをコピーした場合は、基本の最適化ポリシーだけがコピーされ、アプリケーション アクセラレーション ポリシーはコピーされません。
- ステップ 8** (任意) [Comments] フィールドにグループについてのコメントを入力します。入力したコメントは [Device Group] ウィンドウに表示されます。
- ステップ 9** [Submit] をクリックします。

ページが、追加オプションで更新されます。



(注) [Pages configured for this device group] 矢印は、WAAS Central Manager GUI でこのデバイスグループ用に設定された設定ウィンドウを表示します。これは新しいデバイスグループであるため、このリストにはページが表示されません。

- ステップ 10** (任意) 次の手順を完了して、このデバイスグループのナビゲーション ペインをカスタマイズします。この機能を使用して、そのデバイスグループでは不要な設定ウィンドウの表示を消します。
- [Select pages to hide from table of contents for this device group] 矢印をクリックします。
WAAS Central Manager GUI に、ウィンドウのリストが表示されます。
 - このデバイスグループでは非表示にするウィンドウを選択します。ウィンドウの横にあるフォルダアイコンをクリックすると、そのチャイルドウィンドウを表示できます。
 - [Submit] をクリックします。
- ステップ 11** デバイスグループの設定の構成の項の説明に従って、このデバイスグループ用の設定を構成します。

デバイスグループの設定の構成

デバイスグループの作成後、このグループに固有にする設定を構成する必要があります。

特定のタイプのすべての WAAS デバイスを含む一般的なデバイスグループがある場合は、そのタイプのすべてのデバイスに一貫する設定だけを構成してください。単一のデバイスに適用する設定は、デバイスグループでなく、そのデバイスだけで構成する必要があります。



(注) デバイスグループには、ファイル設定とアクセラレーション設定を構成しないことを推奨します。その代わりに、この目的には、ファイル基準グループとアクセラレーション基準グループを使用してください。詳細については、「[基準グループの操作](#)」(P.3-11)を参照してください。

デバイスグループ用の設定を構成するには、次の手順に従ってください。

- ステップ 1** WAAS Central Manager GUI ナビゲーション ペインで、[My WAN] > [Manage Device Groups] を選択します。
[Device Groups] ウィンドウが表示されます。
- ステップ 2** 設定するデバイスグループの横にある [Edit] アイコンをクリックします。
[Modifying Device Group] ウィンドウが表示されます。
- ステップ 3** [Pages configured for this device group] 矢印ボタンをクリックして、すでに基準グループ用に設定されている設定ウィンドウを表示します。
そのデバイスグループ用に設定されたページのリストが表示されます。これが新しいデバイスグループである場合、またはこのデバイスグループ用にページが設定されていない場合、リストには何も表示されません。
- ステップ 4** 次の手順を完了して、このデバイスグループのナビゲーション ペインをカスタマイズします。
- [Select pages to hide from table of contents of this device group] 矢印をクリックします。
WAAS Central Manager GUI に、ウィンドウのリストが表示されます。

- b. このデバイスグループでは非表示にするウィンドウの横にあるチェックボックスを選択します。この機能を使用して、特定のデバイスグループ用に不要な設定ウィンドウを非表示にします。
- ステップ 5** ナビゲーションペインを使用して、このデバイスグループ用に変更する各設定ウィンドウへ移動します。
- このデバイスグループ用にウィンドウが設定されていない場合は、ウィンドウの一番上に「There are currently no settings for this group」メッセージが表示されます。
- ステップ 6** 設定ウィンドウで必要な変更を行い、完了したら [Submit] をクリックします。
- 特定の設定を構成すると、[Modifying Device Group] ウィンドウの [Pages configured for this device group] の下に、変更した設定ウィンドウが表示されます。
- ステップ 7** 「設定デバイスグループへのデバイスの割り当て」(P.3-6) の説明に従って、この新しいグループにデバイスを割り当てます。

設定デバイスグループへのデバイスの割り当て

設定デバイスグループを作成したら、グループにデバイスを割り当てる必要があります。WAAS Central Manager GUI は、設定グループにデバイスを割り当てる 2 つの方法を提供します。最初にデバイスを選択してからグループにデバイスを割り当てる、または最初にデバイスグループを選択してからグループにデバイスを割り当てることができます。

この項の手順では、デバイスをグループに割り当てる方法について説明します。デバイスにグループを割り当てるには、[My WAN] > [Manage Devices] を選択し、グループに割り当てるデバイスの横にある [Edit] アイコンをクリックして、ナビゲーションペインで [Assign Groups] を選択します。次のステップ 4 と 5 の説明と同じ方法を使用して、デバイスにグループを割り当てることができます。

WAAS Central Manager は、デバイスグループに割り当てるできません。WAAS Central Manager は、他のデバイスとは別に設定する必要があります。

WAAS Express デバイスを WAAS グループに割り当てることはできません。WAAS デバイスを WAAS Express グループに割り当てることもできません。デバイスをグループに割り当てると、デバイスリストに無効がデバイスは表示されなくなります。






(注) デフォルトで、すべてのデバイスはアクティブになったとき、自動的に AllWAASGroup または AllWAASExpressGroup に参加します。デバイスが 2 つのデバイスグループに参加しないようにする場合は、デバイスをカスタムデバイスグループに割り当てる前に、All...Group からデバイスを割り当て解除する必要があります。

複数のバージョンの WAAS ソフトウェアをインストールしているデバイスをデバイスグループに割り当てる場合は注意が必要です。デバイスグループに設定された一部の機能が、グループ内のすべてのデバイスでサポートされない可能性があります。このような場合、サポートできないポリシーでグループが設定されていると、デバイスをグループに追加できないことがあります。このような場合は、すべてのデバイスを同じソフトウェアバージョンにアップグレードするか、互換性のないバージョンのデバイスに対して異なるデバイスグループを作成することを推奨します。

デバイスグループにデバイスを割り当てるには、次の手順に従ってください。

- ステップ 1** WAAS Central Manager GUI ナビゲーションペインで、[My WAN] > [Manage Device Groups] を選択します。
- ステップ 2** デバイスを割り当てるデバイスグループの横にある [Edit] アイコンをクリックします。
- [Modifying Device Group] ウィンドウが表示されます。

- ステップ 3** ナビゲーション ペインで、[Assign Devices] を選択します。
- さまざまな位置に割り当てられたデバイスを表示する [WAE/WAAS Express Assignments] ウィンドウが表示されます。WAAS グループを編集する場合は、WAAS デバイスだけが表示されます。WAAS Express グループを編集する場合は、WAAS Express デバイスだけが表示されます。
- 割り当てウィンドウでは、リスト内の項目のビューをフィルタできます。フィルタにより、設定した基準に一致するリスト内の項目を見つけることができます。
- ステップ 4** 次のいずれかを実行して、デバイスをデバイスグループに割り当てます。
- タスクバーの  をクリックして、使用できるすべてのデバイスをグループに割り当てます。
 - グループに割り当てる各デバイスの横にある  をクリックします。選択すると、アイコンは  に変化します。
- ステップ 5** [Submit] をクリックします。
- 割り当てたデバイスの横に、緑色のチェック マークが表示されます。
- ステップ 6** デバイスグループから削除するデバイスの名前の横にある [Unassign] アイコン（緑色のチェック マーク）をクリックします。あるいは、タスクバーの [Remove all] アイコンをクリックして、選択したデバイスグループからすべてデバイスを削除することもできます。[Submit] をクリックします。

デバイスグループの削除

デバイスグループを削除するには、次の手順に従ってください。

- ステップ 1** WAAS Central Manager GUI ナビゲーション ペインで、[My WAN] > [Manage Device Groups] を選択します。[Device Groups] ウィンドウが表示されます。
- ステップ 2** 削除するデバイスグループの横にある [Edit] アイコンをクリックします。[Modifying Device Group] ウィンドウが表示されます。
- ステップ 3** タスクバーで、[Delete Device Group] アイコンをクリックします。デバイスグループを削除するかどうかを確認するプロンプトが表示されます。
- ステップ 4** 操作を確認するには、[OK] をクリックします。

デバイスグループ割り当ての表示

WAAS Central Manager GUI を使用すると、デバイスが属するグループと特定のグループに属するデバイスを表示できます。この項では、この両方の手順について説明します。

デバイスが属するグループを表示するには、次の手順に従ってください。

- ステップ 1** WAAS Central Manager GUI ナビゲーション ペインで、[My WAN] > [Manage Devices] を選択します
- ステップ 2** グループ割り当てを表示するデバイスの横にある [Edit] アイコンをクリックします。
- [Device Dashboard] ウィンドウが表示されます。
- ステップ 3** [Device Dashboard] ウィンドウの [Assignments] セクションで、デバイスが割り当てられているグループを表示するリンクをクリックします。

WAAS ネットワーク内のデバイス タイプ (WAAS または WAAS Express) が一致するすべてのデバイス グループを表示する [Device Group Assignments] ページが表示されます。緑色のチェック マークが付いているデバイスは、このグループに割り当てられています。

あるいは、ナビゲーション ペインの [Assign Groups] オプションを選択して、[Device Group Assignments] ウィンドウへ直接進むことができます。

特定のグループに割り当てられたデバイスを表示するには、次の手順に従ってください。

-
- ステップ 1** WAAS Central Manager GUI ナビゲーション ペインで、[My WAN] > [Manage Device Groups] を選択します。
- ステップ 2** 属するデバイスを表示するグループの横にある [Edit] アイコンをクリックします。
[Modifying Device Group] ウィンドウが表示されます。
- ステップ 3** ナビゲーション ペインから、[Assign Devices] を選択します。

WAAS ネットワーク上のすべての WAAS または WAAS Express デバイスを表示する [WAE/WAAS Express Assignments] ウィンドウが表示されます。緑色のチェック マークが付いているデバイスは、このグループに割り当てられています。

デバイスグループ リストの表示

[Device Groups] ウィンドウは、WAAS ネットワークで作成されたすべてのデバイス グループを表示します。このリストを表示するには、WAAS Central Manager GUI で [My WAN] > [Manage Device Groups] を選択します。

このウィンドウは、各デバイス グループに関する次の情報を表示します。

- デバイス グループのタイプ (WAAS Configuration Group または WAAS Express Configuration Group)。
- デバイス グループの作成時に入力された任意のコメント

このウィンドウから、次の作業を実行できます。

- 新しいデバイス グループを作成する。詳細については、「[新しいデバイス グループの作成](#) (P.3-3) を参照してください。
- 編集するグループの横にある [Edit] アイコンをクリックして、デバイス グループの設定を変更する。

デバイスグループ オーバーラップの有効化と無効化

デフォルトで、(基準グループを含む) 複数のデバイス グループにデバイスを割り当てることができます。デバイスがただ1つのデバイス グループに属して複数のグループから設定を継承しないように、この機能性を無効にすることができます。

デバイス グループの重複を有効または無効にするには、次の手順に従ってください。

-
- ステップ 1** WAAS Central Manager GUI ナビゲーション ペインで、[Configure] > [System Properties] を選択します。

[Config Properties] ウィンドウが表示されます

ステップ 2 プロパティ名 DeviceGroup.overlap の横にある [Edit] アイコンをクリックします。

[Modifying Config Property, DeviceGroup.overlap] ウィンドウが表示されます。

ステップ 3 [Value] ドロップダウン リストから、[true] または [false] を選択します（デフォルトは [true] です）。
デバイス グループの重複を無効にすると（false に設定）、既存の重複しているデバイス グループが保持され、引き続き重複が有効であるかのうように処理されますが、新しく追加したグループを重複させることはできません。また、新しいデバイスを既存の重複しているグループに追加することはできません。

ステップ 4 [Submit] をクリックします。

グループ設定の変更

WAAS Central Manager GUI は、デバイスの現在のグループ設定を変更するために、次の方法を提供しています。

- 「グループ内のすべてのデバイスへのデバイス グループ設定の強制」 (P.3-9)
- 「デバイス グループ優先の選択」 (P.3-10)
- 「デバイス上のデバイス グループ設定の変更」 (P.3-10)

グループ内のすべてのデバイスへのデバイス グループ設定の強制

グループ内のすべてのデバイスにデバイス グループ設定を強制するには、次の手順に従ってください。

ステップ 1 WAAS Central Manager GUI ナビゲーション ペインで、[My WAN] > [Manage Device Groups] を選択します。

[Device Groups] リスト ウィンドウが表示されます

ステップ 2 グループ内のすべてのデバイスに設定を強制するデバイス グループの横にある [Edit] アイコンをクリックします。

[Modifying Device Group] ウィンドウが表示されます。

ステップ 3 タスクバーの [Force Group Settings] アイコンをクリックします。

WAAS Central Manager GUI に、次のメッセージが表示されます。

The action will apply all settings configured for this device group to all the WAAs/WAAS Express assigned to it. Do you wish to continue?

ステップ 4 デバイス グループ内のすべてのデバイスにグループ設定を強制するには、[OK] をクリックします。

ステップ 5 [Submit] をクリックします。

デバイス グループ優先の選択

設定が矛盾する複数のデバイス グループに属する場合、デバイスは、最後に変更されたデバイス グループから自動的に設定を継承します。デバイスが複数のデバイス グループに属するときどのように設定を継承するかの詳細な説明については、「複数のデバイス グループにデバイスを割り当てる影響

■ デバイスグループの使用

について」(P.3-11)を参照してください。

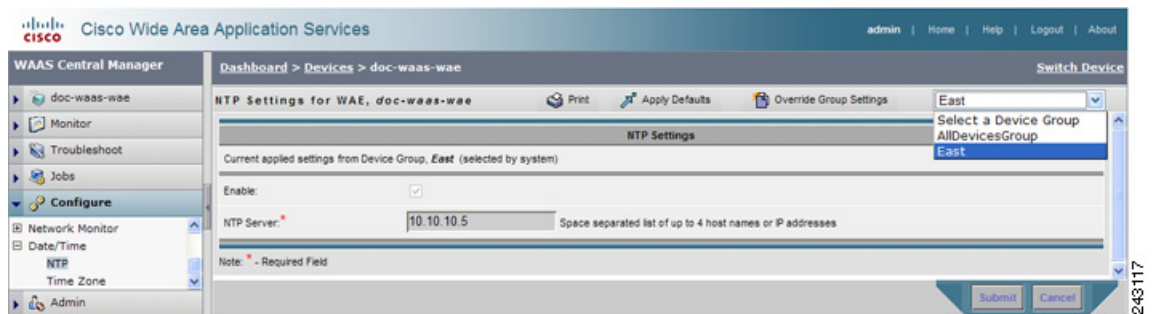
設定が矛盾する場合は、デバイスの設定をページ単位で編集し、優先させるデバイスグループの設定を選択できます。

デバイスグループ優先を選択するには、次の手順に従ってください。

- ステップ 1** WAAS Central Manager GUI ナビゲーション ペインで、[My WAN] > [Manage Devices] を選択します
- ステップ 2** デバイスグループ設定を行うデバイスの横にある [Edit] アイコンをクリックします。
[Device Dashboard] ウィンドウが表示されます。
- ステップ 3** ナビゲーション ペインから、矛盾する設定を含む設定ウィンドウへ進みます。

図 3-2 に示すように、ウィンドウの一番上にあるタスクバーに、ドロップダウン リストが表示されます。このドロップダウン リストを使用すると、この設定ウィンドウが設定を継承するデバイスグループを選択できます。現在選択されているデバイスグループが、優先されるデバイスグループです。

図 3-2 設定ウィンドウ用のデバイスグループ優先の指定



- ステップ 4** ドロップダウン リストから、この設定ページが設定を継承するデバイスグループを選択し、[Submit] をクリックします。
設定ウィンドウは、選択したデバイスグループに関連する設定を反映するように変化します。

デバイス上のデバイスグループ設定の変更

WAAS Central Manager GUI を使用すると、デバイスグループ設定を変更し、そのデバイスに固有の新しい設定を指定できます。

デバイス上のデバイスグループ設定を変更するには、次の手順に従ってください。

- ステップ 1** WAAS Central Manager GUI ナビゲーション ペインで、[My WAN] > [Manage Devices] を選択します
- ステップ 2** グループ設定を変更するデバイスの横にある [Edit] アイコンをクリックします。
[Device Dashboard] ウィンドウが表示されます。
- ステップ 3** ナビゲーション ペインで、変更するデバイスグループ設定を含む設定ウィンドウへ進みます。
- ステップ 4** タスクバーの [Override Group Settings] アイコンをクリックします。
設定ウィンドウの設定が有効になります。



(注) [Override Group Settings] アイコンは、関連するデバイス グループで変更された設定ウィンドウだけに表示されます。

- ステップ 5** 設定ウィンドウで必要な変更を行い、[Submit] をクリックします。
これで、デバイスは、自身が属するデバイス グループとは異なる値で設定されます。



(注) [Force Settings on all Devices in Group] アイコンが、上書きされた設定ウィンドウのデバイス グループに表示されます。このアイコンをクリックしてデバイス グループ設定をデバイス グループのすべてのデバイスに適用できます。

- ステップ 6** この設定ウィンドウにデバイス グループ設定を再適用するには、タスクバーのドロップダウン リストからデバイス グループを選択し、[Submit] をクリックします。

複数のデバイス グループにデバイスを割り当てる影響について

デバイスが複数のデバイス グループに属し、グループが正確に同じ設定になっていない場合、設定が矛盾する可能性があります。この場合、デバイスは、最後に変更されたデバイス グループから設定を継承します。ただし、どのように変更が実装されたかによっては、デバイスが複数のデバイス グループからの設定を保持できる場合があります。

次のシナリオで、デバイスが複数のデバイス グループからの設定を保持する方法について説明します。

処理 1 : デバイス A をデバイス グループ 1 (DG1) に割り当てる。

結果 : デバイス A は、DG1 のすべての設定を自動的に継承します。

処理 2 : デバイス A をデバイス グループ 2 (DG2) に割り当てる。これで、デバイス A は、2 つのデバイス グループ (DG1 と DG2) に属することになります。

結果 : デバイス A は DG2 からすべての設定を継承しますが、DG1 にも属しています。

処理 3 : DG1 の標準時間帯をアメリカのニューヨークに変更する。

結果 : デバイス A の時間帯がアメリカのニューヨークに変化しますが、デバイスは DG2 からの他のすべての設定を維持します。

このシナリオでは、デバイス A の設定は、DG1 と DG2 の組み合わせです。デバイスがどのデバイス グループ設定を継承するかを指定する場合は、「[グループ設定の変更](#)」(P.3-9) に説明されている変更機能を使用できます。

基準グループの操作

基準グループは、複数のデバイスに一貫した WAAS サービスを設定するために使用する特殊な種類のデバイス グループです。



(注) WAAS Express デバイスでは基準グループが使用されません。

WAAS Central Manager GUI は、次の 3 種類の基準グループを提供しています。

- ファイル：複数のデバイスに一貫したファイル サービスを設定します。
- アクセラレーション：複数のデバイスで一貫したアプリケーション ポリシーを設定します。
- プラットフォーム：複数のデバイスに一貫したプラットフォーム設定を設定します。

たとえば、すべてのデバイスに同一のアプリケーション ポリシー集合を入れたい場合は、カスタム ポリシーと変更されたポリシーを含むアクセラレーション基準グループを作成することを推奨します。すべてのデバイスをこのグループに割り当てると、デバイスは自動的にグループからアプリケーション ポリシーを継承します。ポリシーを変更する必要があるときは、アクセラレーション基準グループに対して変更を行うと、変更がすべてのデバイスに伝達されます。

デバイスは、複数の基準グループに属することができます。ただし、特定のサービスには、ある時点でただ 1 つの基準グループしか関連付けることができません。

基準グループは、デバイス グループと同じように設定し、同じように動作します。最初に基準グループを作成し、次にそのグループ用のサービス設定を構成または変更し、最後にデバイスをグループに割り当てます。

ここでは、次の内容について説明します。

- 「デフォルトの基準グループの設定」(P.3-12)
- 「サービス用の基準グループの切り替え」(P.3-14)

デフォルトの基準グループの設定

表 3-2 に、WAAS システムに付属しているデフォルトの基準グループを設定するプロセスについて説明します。

表 3-2 デフォルトの基準グループを設定するためのチェックリスト

タスク	追加情報と手順
1. 基準グループ設定をカスタマイズする。	新しくアクティブになったデバイスが自動的にグループに参加するかという基準グループの基本的なプロパティを変更します。 詳細については、「基準グループ設定のカスタマイズ」(P.3-13)を参照してください。
2. 基準グループ用のサービス設定を構成する。	基準グループに固有のサービス設定を構成します。このグループに属するすべてのデバイスが、自動的にこれらの設定を継承します。 詳細については、「基準グループのサービス設定の構成」(P.3-14)を参照してください。
3. 基準グループにデバイスを割り当てる。	デバイスがグループ設定を継承できるように、グループにデバイスを割り当てます。 詳細については、「設定デバイス グループへのデバイスの割り当て」(P.3-6)を参照してください。

ここでは、次の内容について説明します。

- 「基準グループ設定のカスタマイズ」(P.3-13)
- 「基準グループのサービス設定の構成」(P.3-14)

基準グループ設定のカスタマイズ

基準グループを設定するには、最初に次のことを決定する基本設定をカスタマイズします。

- 新しくアクティブになったすべてのデバイスが、自動的に基準グループに参加するかどうか
- この基準グループで非表示にする設定ウィンドウ

基準グループ用の設定をカスタマイズするには、次の手順に従ってください。

ステップ 1 WAAS Central Manager GUI ナビゲーション ペインで、カスタマイズする基準グループを 3 つの中から 1 つ選択します。

- [File Services] 基準グループを選択する場合は、[Configure] > [File Services] > [Baseline Group] の順に選択します。
- [Acceleration Services] 基準グループを選択する場合は、[Configure] > [Acceleration] > [Baseline Group] の順に選択します。
- [Platform Services] 基準グループを選択する場合は、[Configure] > [Platform] > [Baseline Group] の順に選択します。

選択したサービスの [Selecting the (File, Acceleration, または Platform) Baseline Group] ウィンドウが表示されます。



(注) この基準グループにデバイスグループが割り当てられていない場合は、[Selecting the File Baseline Group] ウィンドウが表示されます。このウィンドウからこの基準グループに割り当てるデバイスグループを選択し、このセクションの残りの手順へ進みます。

ステップ 2 基準グループの名前を変更するには、提供されるフィールドに新しい名前を入力します。

名前は、システムで他の基準グループからこの基準グループを区別できる固有の名前でなければなりません。名前にはスペースや特殊文字は使用できません。

ステップ 3 [Automatically assign all newly activated devices to this group] チェックボックスを選択して、新しくアクティブにしたすべてのデバイス用のデフォルトのデバイスグループとして、この基準グループを設定します。すべてのデバイスがこの基準グループの設定を継承する場合だけ、このチェックボックスを選択してください。

ステップ 4 [Comments] フィールドに、この基準グループを説明するコメントを入力します。

入力したコメントは [Device Group] ウィンドウに表示されます。

ステップ 5 [Pages configured for this device group] 矢印をクリックして、WAAS Central Manager GUI でこの基準グループ用に設定されたウィンドウのリストを表示します。

ステップ 6 次の手順を完了して、この基準グループ用のナビゲーションペインをカスタマイズします。

- a. [Select pages to hide from table of contents of this device group] 矢印をクリックします。
WAAS Central Manager GUI に、ウィンドウのリストが表示されます。
- b. この基準グループでは非表示にするウィンドウの横にあるチェックボックスを選択します。この機能を使用して、特定の基準グループ用に不要な設定ウィンドウを非表示にします。

ステップ 7 [Submit] をクリックします。

この基準グループでは非表示にするように選択したウィンドウが、ナビゲーションペインから消えます。

ステップ 8 次の項の説明に従って、この基準グループ用の設定を構成します。

基準グループのサービス設定の構成

各基準グループは、他の基準グループと共有しない固有のサービス設定を反映するように構成する必要があります。たとえば、ファイル基準グループを使用してデバイス上のファイル サービスを構成し、アクセラレーション基準グループを使用してアプリケーション ポリシーを構成する場合、この2つの基準グループを異なるサービス設定で構成する必要があります。この場合、Edge Server サービスを有効にしてファイル基準グループを構成し、カスタムまたは変更されたアプリケーション ポリシーでアクセラレーション基準グループを構成することができます。

基準グループ用のサービス設定を構成するには、次の手順に従ってください。

ステップ 1 WAAS Central Manager GUI ナビゲーション ペインで、設定したい基準グループを3つの中から1つ選択します。

- [File Services] 基準グループを選択する場合は、[Configure] > [File Services] > [Baseline Group] の順に選択します。
- [Acceleration Services] 基準グループを選択する場合は、[Configure] > [Acceleration] > [Baseline Group] の順に選択します。
- [Platform Services] 基準グループを選択する場合は、[Configure] > [Platform] > [Baseline Group] の順に選択します。

選択したサービスの [Modifying Device Group] ウィンドウが表示されます。

ステップ 2 [Pages configured for this device group] 矢印ボタンをクリックして、すでに基準グループ用に設定されている設定ウィンドウを表示します。

この基準グループ用に設定されたページのリストが表示されます。これが新しい基準グループである場合、またはこの基準グループ用にページが設定されていない場合、リストには何も表示されません。

ステップ 3 ナビゲーション ペインを使用して、この基準グループ用に変更する各設定ウィンドウへ移動します。設定中の基準グループによっては、次の設定ウィンドウを変更する場合があります。

- [Configure] > [File Services] : ファイル基準グループ用のサービス設定を構成します。
- [Configure] > [Acceleration] : アクセラレーション基準グループ用のサービス設定を構成します。
- [Configure] > [General Settings] : プラットフォーム基準グループ用のサービス設定を構成します。

この基準グループ用に設定ウィンドウが設定されていない場合は、ウィンドウの一番上に「There are currently no settings for this group」メッセージが表示されます。

ステップ 4 設定ウィンドウで必要な変更を行った後、[Submit] をクリックします。

変更を適用すると、[Modifying Device Group] ウィンドウの [Pages configured for this device group] の下に、変更した設定ウィンドウが表示されます。

ステップ 5 「設定デバイス グループへのデバイスの割り当て」(P.3-6) の説明に従って、この新しいグループにデバイスを割り当てます。

サービス用の基準グループの切り替え

WAAS Central Manager GUI を使用すると、基準グループに関連するデバイス グループを切り替えることができます。基準グループを切り替えるときは、基準グループの代わりになる通常のデバイス グループを選択する必要があります。切り替え中に、選択したデバイス グループは基準グループに変換され、削除した基準グループは通常のデバイス グループに変換されます。

サービスから基準グループを削除し、その代わりに別の基準グループを関連付けるには、次の手順に従ってください。

-
- ステップ 1** WAAS Central Manager GUI ナビゲーション ペインで、[Configure] > [File] または [Acceleration] または [Platform] > [Baseline Group] を選択します。
- 選択したサービス用の [Modify Device Group] ウィンドウが表示されます。
- ステップ 2** タスクバーの [Switch Group] アイコンをクリックします。WAAS Central Manager GUI は、次のメッセージを返します。
- This action will remove this device group as the Baseline Group for this service. You can then select another device group or create a new one to the Baseline Group for this service. Do you wish to Continue?
- ステップ 3** サービスからデバイス グループを削除するには、[OK] をクリックします。
- WAAS Central Manager GUI は、選択したサービスの [Selecting the Baseline Group] ウィンドウを表示します。
- ステップ 4** 次のように、[Select a Device Group to be the Baseline Group] ドロップダウン リストからデバイス グループを選択するか、[Create New Device Group] オプションを選択します。
- そのサービスの基準グループとしてデバイス グループを選択すると、そのデバイス グループの [Modify Device Group] ウィンドウへ移動します。
 - [Create New Device Group] オプションを選択すると、[Create New Device Group] ウィンドウへ移動します。
-

デバイス位置の操作

WAAS Central Manager を使用すると、WAAS デバイスに関連付けることができる位置を作成できます。最初にデバイスをアクティブにするとき、デバイスを位置に割り当てます。デバイスを位置に割り当てる主な目的は、WAAS デバイスをそれが存在する場所で識別できるようにすることです。デバイスはそれが属する位置から設定を継承しないため、位置はデバイス グループとは異なります。

特定の場所のすべてのデバイスからのデータを集計したレポートを表示できます。詳細については、「位置レベル レポート」(P.16-41) を参照してください。

「デバイス プロパティの変更」(P.9-1) の説明に従って、最初にデバイスをアクティブにするとき、デバイスを位置に割り当てます。

次の作業を実行すると、位置を操作できます。

- 「位置の作成」(P.3-15)
- 「位置の削除」(P.3-16)
- 「位置ツリーの表示」(P.3-16)

位置の作成

新しい位置を作成する、または既存の位置を変更するには、次の手順に従ってください。

-
- ステップ 1** WAAS Central Manager GUI ナビゲーション ペインで、[My WAN] > [Manage Locations] を選択します。[Locations] ウィンドウが表示されます。

- ステップ 2** タスクバーで、[Create New Location] アイコンをクリックします。
[Creating New Location] ウィンドウが表示されます
- ステップ 3** [Name] フィールドに、位置の名前を入力します。
名前には、文字、数字、ピリオド、ハイフン、アンダースコア、およびスペースを使用できます。
- ステップ 4** [Parent Location] ドロップダウンリストから、親の位置（または [None]）を選択します。
親のない位置は、レベル 1 位置です。レベル 1 の親を持つ位置は、レベル 2 位置になり、以下同様です。親の位置（または [None]）を選択し、[Submit] をクリックして設定を保存すると、位置のレベルが表示されます。
- ステップ 5** （任意）[Comments] フィールドに、位置に関するコメントを入力します。
- ステップ 6** [Submit] をクリックします。
- ステップ 7** 位置を変更するには、[Locations] ウィンドウへ進み、変更する位置の名前の横にある [Edit] アイコンをクリックします。
- ステップ 8** この位置にデバイスを割り当てます。詳細については、「[デバイスプロパティの変更](#)」(P.9-1) を参照してください。

位置の削除

必要に応じて、アクティブにした WAAS デバイスのルート位置以外の位置を削除できます。



(注)

位置にデバイスが割り当てられている場合は、デバイスを別の位置に割り当ててから元の位置を削除することができます。

位置を削除するには、次の手順に従ってください。

- ステップ 1** WAAS Central Manager GUI ナビゲーション ペインで、[My WAN] > [Manage Locations] を選択します。[Locations] ウィンドウが表示されます。
- ステップ 2** 削除する位置の横にある [Edit] アイコンをクリックします。
[Modifying Location] ウィンドウが表示されます。
- ステップ 3** タスクバーで、[Delete Location] アイコンをクリックします。位置を削除するかどうかを確認するプロンプトが表示されます。
- ステップ 4** 削除することを決定するには、[OK] をクリックします。位置が削除されます。

位置ツリーの表示

位置ツリーは、各位置に親を割り当てたときに設定したネットワーク トポロジを表します。WAAS Central Manager GUI は、WAAS ネットワークに設定されている位置の関係をグラフィック表現で表示します。

位置ツリーを表示するには、[My WAN] > [Manage Locations] を選択します。タスクバーで、[Location Trees] ボタンをクリックします。図 3-3 に示すように、位置ツリーが表示されます。

図 3-3 位置ツリーの例



