



# 安装和配置客户端PC上的Cisco IP SoftPhone

---

## 内容

- 前言
- 前提条件
- 需求
- 使用的组件
- 惯例
- 开始使用前
- 从 Cisco.com 下载软件
- 从 CD-ROM 安装文件
- 任务 1: 执行安装
- 任务 2: 选择程序文件夹
- 任务 3: 下载自定义文件
- 任务 4: 输入登录帐户信息
- 任务 5: 选择启动选项并重新启动
- 任务 6: 第一次启动 IP SoftPhone
- 相关信息

---

## 前言

可通过两种方法来获得 Cisco IP SoftPhone 管理员软件包（包含 IP SoftPhone 客户端）。从 Cisco.com 上的 Cisco 软件下载站点下载，或者订购其 CD-ROM。

本文是文档集的一部分。有关其中每个文档的信息，请参阅此文档集的索引：安装和配置 Cisco IP SoftPhone。

本文档从客户端角度介绍如何安装 Cisco IP SoftPhone。有关如何配置 Cisco CallManager 服务器以支持 IP SoftPhone 的信息，请参阅设置 Cisco CallManager 上的 CTI 端口。

本文使用默认设备池。另外，所有位置都已设置为 <None>，所有呼叫搜索空间都已设置为 <None>，并且所有分区都已设置为 <None>。需要时，确保根据拓扑结构调整这些字段的值。

## 前提条件

### 需求

本文档没有任何特定的要求。

### 使用的组件

本文档中的信息基于以下软件和硬件版本：

- Cisco CallManager版本3.0 (Revision 6或以上版本)
- Cisco CallManager 3.1 需要使用 IP SoftPhone 版本 1.2 或更高版本
- 在将 Cisco IP SoftPhone 版本 1.3(3) 与 Cisco CallManager 版本 4.0(x) 结合使用时，有关 Cisco CallManager 4.01 的信息，请参阅 Cisco IP SoftPhone 版本 1.3(3) 的发行版本注释。
- Windows 95、Windows 98、Windows NT 4.0 (SP4 或更高版本) 或 Windows 2000

本文档中的信息都是基于特定实验室环境中的设备编写的。本文档中使用的所有设备最初均采用原始（默认）配置。如果您使用的是真实网络，请确保您已经了解所有命令的潜在影响。

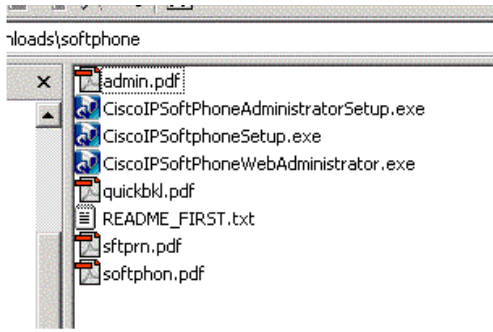
### 惯例

有关文档规则的详细信息，请参阅 Cisco 技术提示规则。

## 开始使用前

## 从 Cisco.com 下载软件

从 Cisco.com 下载软件时，您会看到一个名称类似“sftphn-Admin-ffr.1-x-x.exe”的自解压缩 Zip 文件，其中 x 表示版本号（例如，sftphn-Admin-fmr.1-3-3.exe）。此压缩文件中包含部署 Cisco IP SoftPhone 所需的全部必要文件。运行该文件以将其解压缩。您需要以下解压缩的文件：



## 从 CD-ROM 安装文件

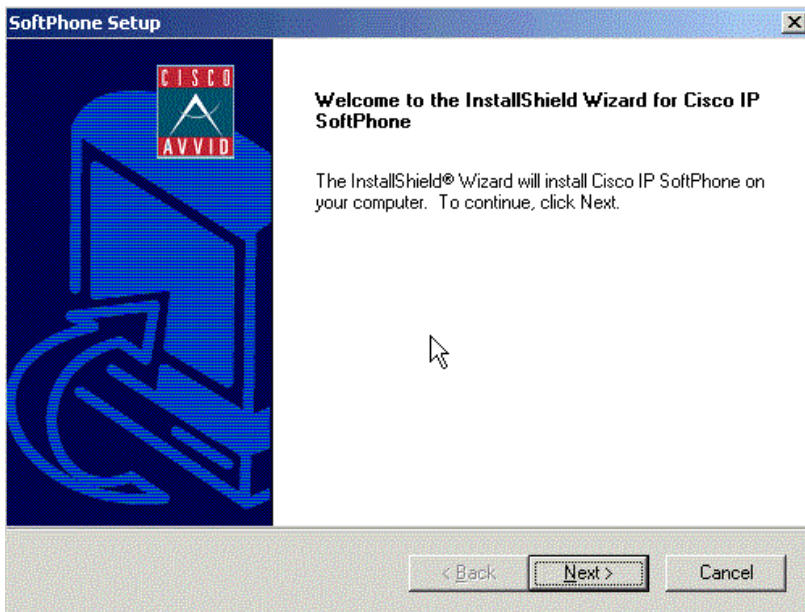
如果从 CD-ROM 安装文件，则软件已经过解压缩。您需要启动 setup.exe 以安装各个组件并查看文档。

## 任务 1：执行安装

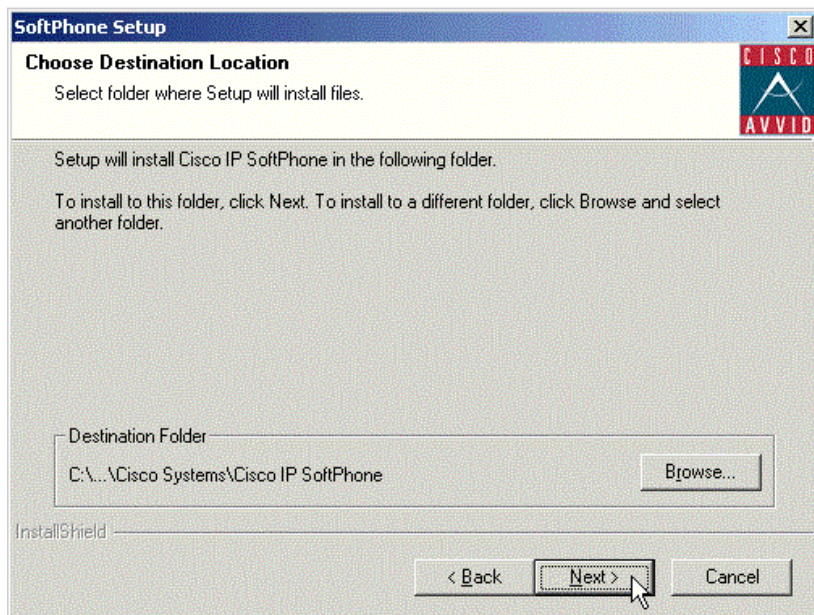
完成这些步骤：

1. 运行 CiscoIPSoftphoneSetup.exe（如果已经下载）或 setup.exe（如果从 CD ROM 运行）以开始安装过程。

Cisco IP SoftPhone 的 InstallShield 向导将引导您完成该过程。



2. 安装程序会提示您选择安装文件的存放位置。浏览到相应的目标位置。

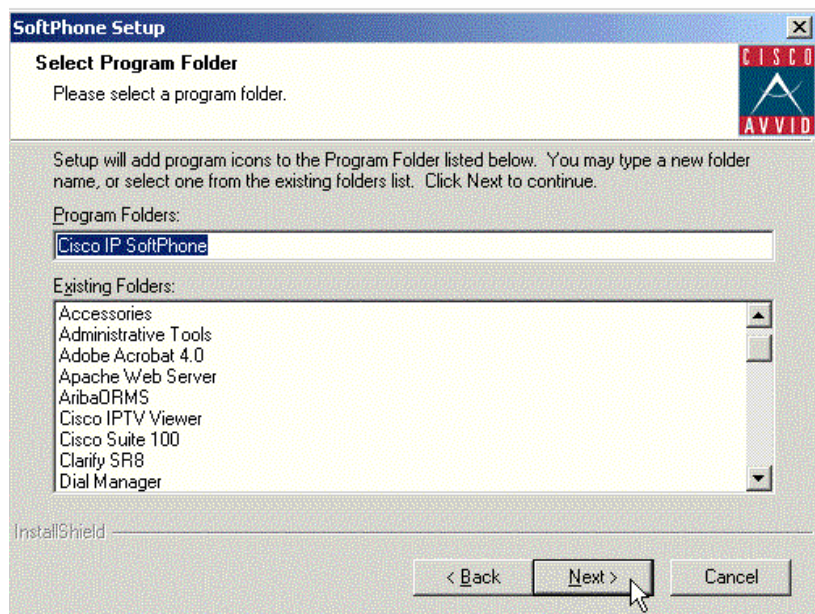


3. 单击 Next。

## 任务 2：选择程序文件夹

选择需要安装程序在其中添加 IP SoftPhone 图标的程序文件夹。

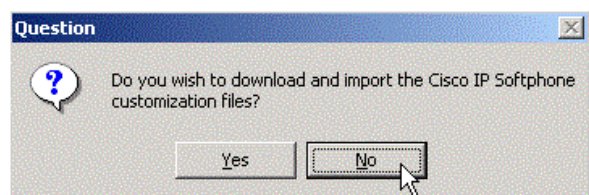
默认情况下，安装程序将图标添加到一个名为“Cisco IP SoftPhone”的文件夹中。



单击 Next，然后继续执行任务 3。

## 任务 3：下载自定义文件

将显示以下问题框：



如果存在用于 Cisco IP SoftPhone 安装的自定义文件，请单击 Yes。需要提供自定义文件的 URL。

注意：有三个自定义文件可供下载。

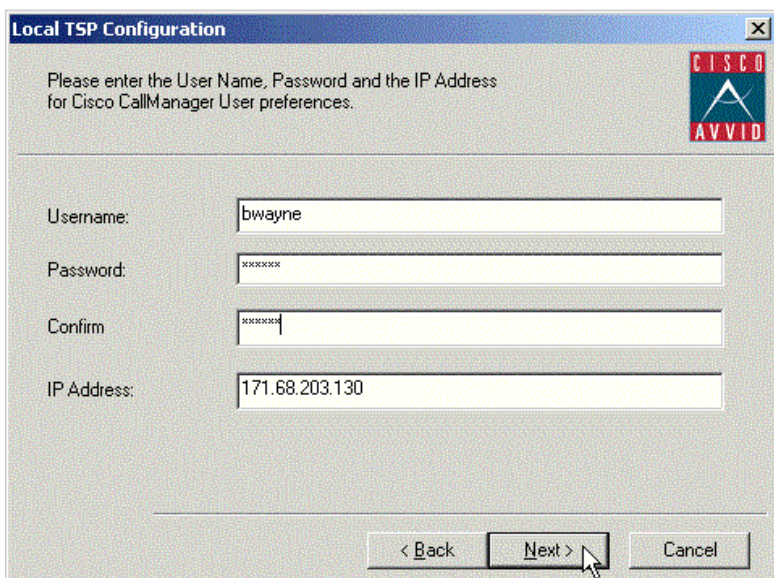
CCNSoftPhone.reg	存储用户配置设置。
DialingRules.rul	存储拨号规则设置。
Directories.dir	存储目录设置。

这些文件可通过 Web 界面获得。有关这些文件的详细信息，请参阅创建 IP SoftPhone 自定义文件。如果没有自定义文件，请单击 No。

继续执行任务 4。

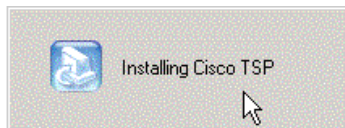
## 任务 4：输入登录帐户信息

在“Local TSP Configuration”对话框中，输入 Cisco CallManager 为您分配的用户名和口令。



注意：您为 Cisco IP SoftPhone 位置的用户名和口令必须与 Cisco CallManager 分配的用户名和口令完全一致。单击 Next。

如果您不使用自定义文件，则需要输入注册 Cisco IP SoftPhone 的 Cisco CallManager 服务器的 IP 地址。



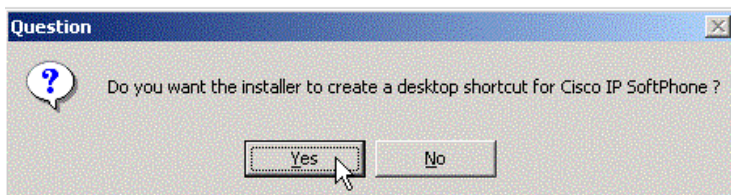
任务完成。继续执行任务 5。

注意：对于 Cisco CallManager 4.01，您需要从 Cisco CallManager Administrator 4.0 的“Install Plugins”页下载和安装 Cisco Telephony Service Provider (CiscoTSP.exe)。（默认情况下，网址为 [http://<CCM\\_SERVER>/CCMPluginsServer/CiscoTSP.exe](http://<CCM_SERVER>/CCMPluginsServer/CiscoTSP.exe)）。

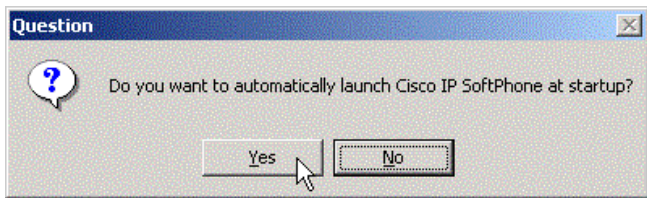
安装 CiscoTSP.exe 时，请采用默认安装选项。

## 任务 5：选择启动选项并重新启动

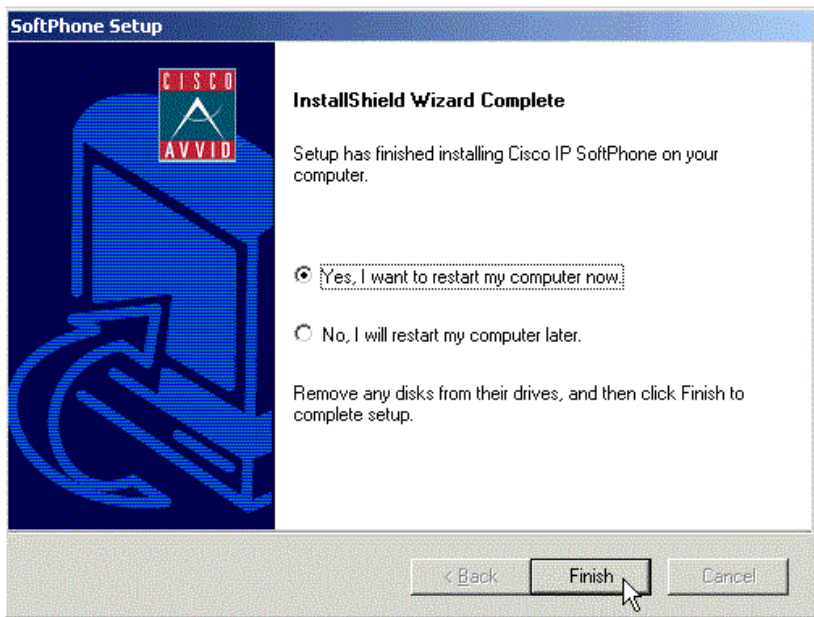
在看到询问是否需要安装程序创建 Cisco IP SoftPhone 的桌面快捷方式的提示时，选择 Yes 或 No。



安装程序提供了用户登录到 Windows 时立即启动 IP SoftPhone 的选项。



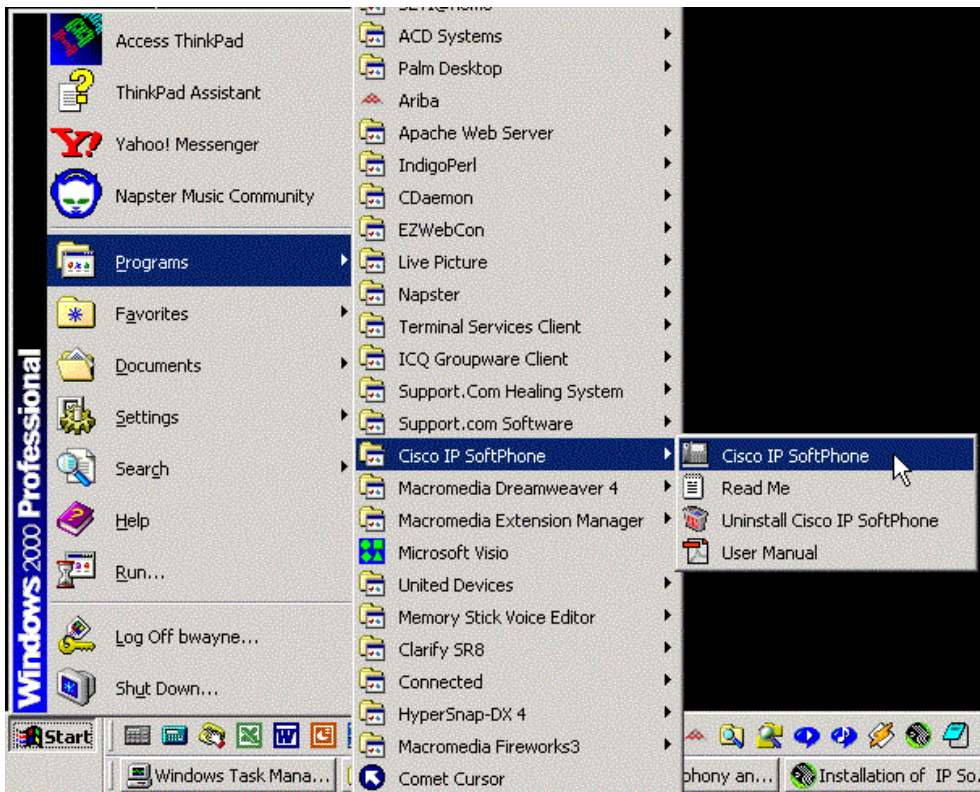
必须重新启动计算机才能开始使用 Cisco IP SoftPhone。单击 Yes, I want to restart my computer now。然后单击 Finish。



此任务完成。继续执行任务 6。

## 任务 6：第一次启动 IP SoftPhone

从 Windows “开始” 菜单中，选择程序 > Cisco IP SoftPhone > Cisco IP SoftPhone。如果选择了桌面图标选项，则可以看到该图标。



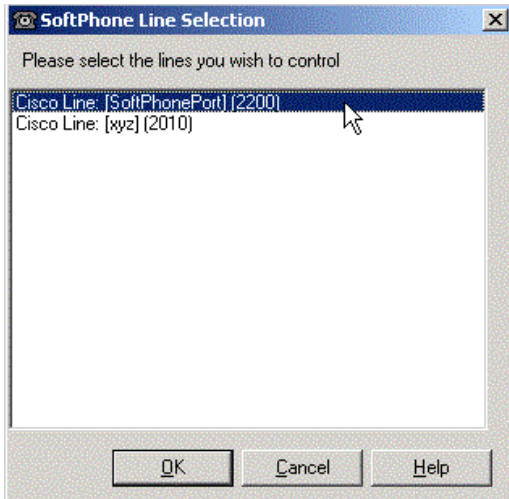
第一次启动 Cisco IP SoftPhone 时，会显示 Microsoft NetMeeting 配置程序，随后显示“Cisco IP SoftPhone Line Selection”窗口。在随后的会话中，将打开主拨号窗口。

在 NetMeeting 配置窗口中，按照屏幕上的说明来调整音频参数，并指定系统的用户信息。



小心：除非对 NetMeeting 的设置进行配置，否则 Cisco IP SoftPhone 的协作功能将不起作用。

在“SoftPhone Line Selection”窗口中，单击要控制的线路，然后单击 OK。



注意：如果线路选择窗口中没有显示任何线路，请参阅 SoftPhone 客户端配置的用户名和口令规范。

选择线路后，显示内容应如下所示：



此任务完成。返回索引页。

## 相关信息

- [Cisco IP 电话故障排除](#)
- [故障排除技术说明](#)

文件创建日期: 2013 年 8 月 5 日

---

[http://www.cisco.com/cisco/web/support/CN/111/1110/1110440\\_sp\\_client\\_install\\_config.html](http://www.cisco.com/cisco/web/support/CN/111/1110/1110440_sp_client_install_config.html)

---