

將RASCAL和VoIP伺服器從共存CRS伺服器移至專用伺服器

目錄

[簡介](#)

[必要條件](#)

[需求](#)

[採用元件](#)

[慣例](#)

[專用RASCAL和VoIP伺服器](#)

[相關資訊](#)

簡介

本文檔介紹如何在Cisco IP Contact Center(IPCC)Express環境中將Cisco Desktop RASCAL和VoIP伺服器從共駐的Cisco Customer Response Solutions(CRS)伺服器移至專用的Cisco Desktop RASCAL和VoIP Monitor伺服器。

本檔案假設Cisco CRS伺服器和思科案頭產品套件共存。

[必要條件](#)

[需求](#)

本文檔的讀者應瞭解以下主題：

- Cisco CallManager
- Cisco CRS
- 思科案頭產品套件

[採用元件](#)

本文中的資訊係根據以下軟體和硬體版本：

- Cisco CallManager版本3.x
- Cisco CRS版本3.x

本文中的資訊是根據特定實驗室環境內的裝置所建立。文中使用到的所有裝置皆從已清除（預設）的組態來啟動。如果您的網路正在作用，請確保您已瞭解任何指令可能造成的影響。

[慣例](#)

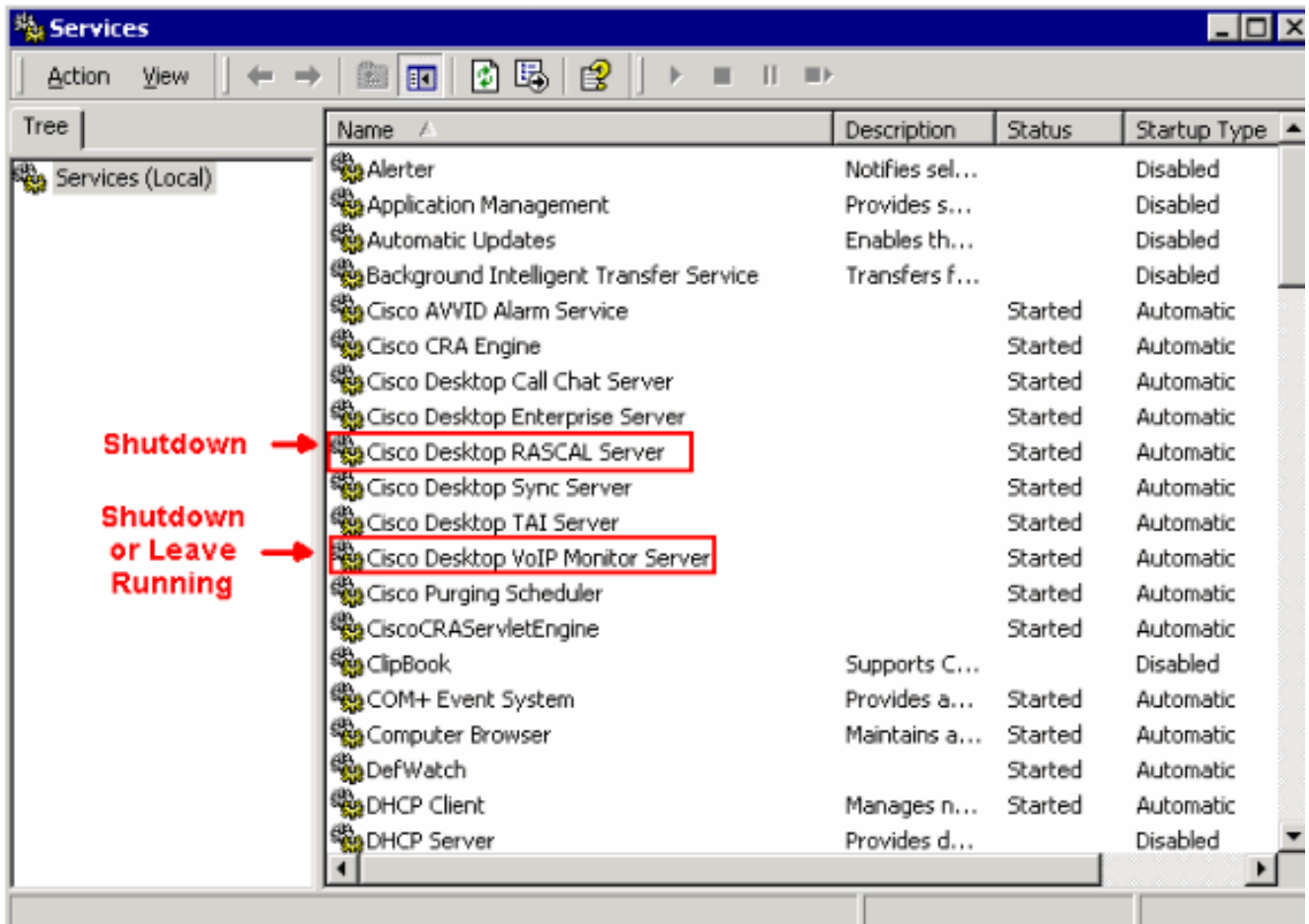
請參閱[思科技術提示慣例](#)以瞭解更多有關文件慣例的資訊。

專用RASCAL和VoIP伺服器

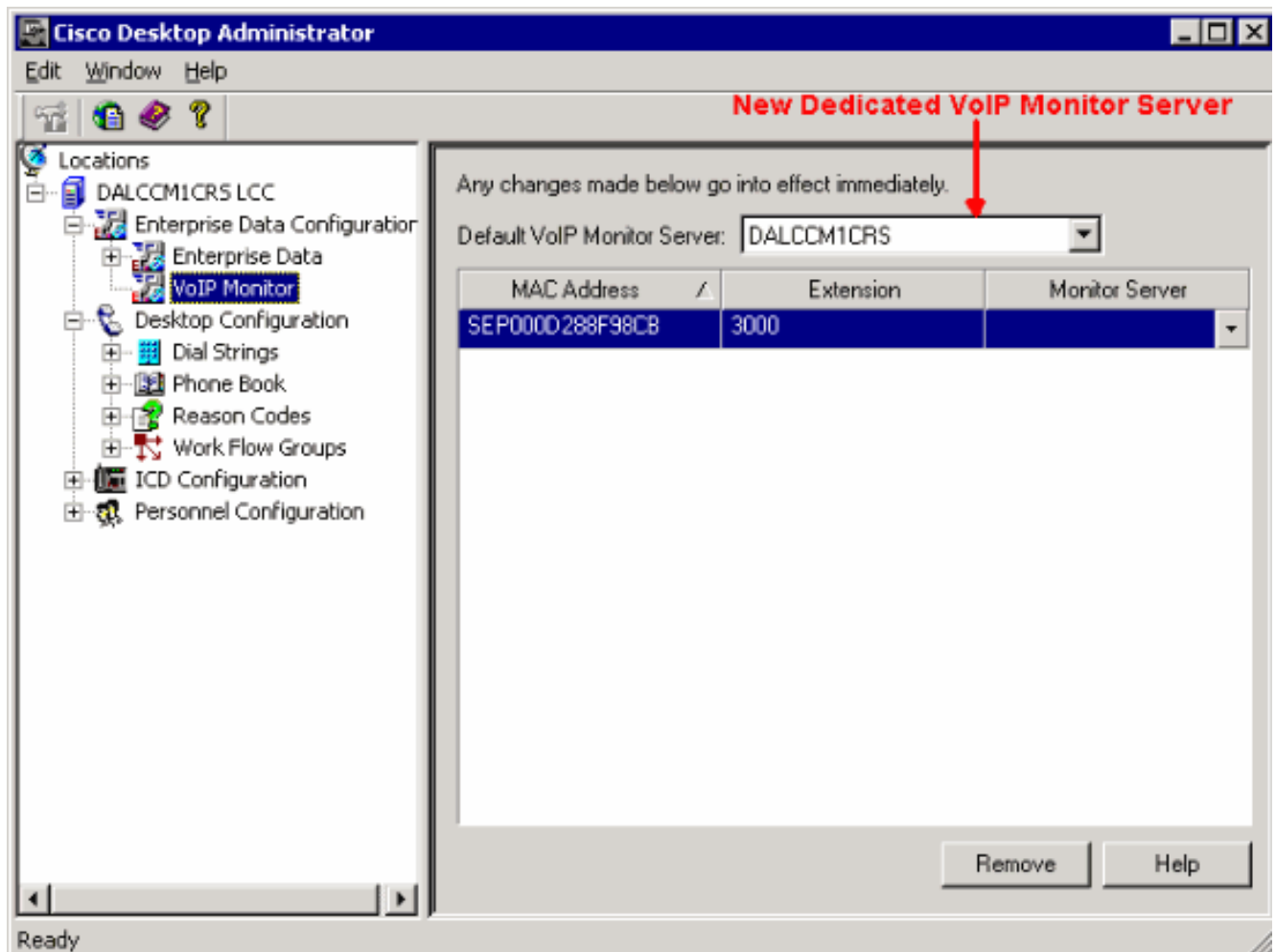
如果運行Cisco CRS Enhanced，一個選項是設定專用伺服器來處理錄音、語音監控和維護整合呼叫分配(ICD)統計資訊。專用伺服器可以節省CRS伺服器上的CPU資源，因為CRS伺服器不需要處理這些功能。在實施這些更改之前，請閱讀[思科客戶響應應用入門指南](#)中的附錄A。

完成以下步驟，將RASCAL和VoIP伺服器從共存CRS伺服器移至專用的RASCAL和VoIP伺服器：

1. 在新的專用RASCAL/VoIP監控伺服器的根目錄下建立一個資料夾。
2. 將CRS伺服器上的原始許可證檔案複製到資料夾中。
3. 在專用的RASCAL和VoIP監控伺服器上運行CRS安裝。
4. 當出現「Cisco Customer Response Applications Component Distribution (思科客戶響應應用程式元件分佈)」視窗時，請選擇**VoIP Monitor server**和**ICD Recording Server**。注意：不要選擇任何其他元件。
5. 關閉CRS伺服器上的Cisco Desktop RASCAL和VoIP伺服器服務。注意：可以使VoIP監控伺服器服務在CRS伺服器上運行。**圖1 — 服務**



6. 在新的專用Cisco Desktop RASCAL和VoIP監控伺服器上運行Cisco Desktop Administrator，以設定**預設VoIP監控伺服器**。如果系統只有一個VoIP監控伺服器，則無需設定預設監控伺服器或將每台裝置手動分配給該監控器。VoIP Monitor伺服器假定每台裝置都已作為唯一可用的監控伺服器分配給它。選擇預設監控伺服器以避免裝置被取消分配給任何監控伺服器。當系統中有多台VoIP監控伺服器時，可能會出現這種情況。注意：在VoIP Monitor視窗中進行的修改會立即生效。有關詳細資訊，請參閱[Cisco Desktop Administrator使用手冊](#)的第2部分「企業資料」。**圖2 - Cisco Desktop Administrator — 新的專用VoIP監控伺服器**



相關資訊

- [思科客戶響應應用程式入門](#)
- [思科案頭管理員使用手冊](#)
- [技術支援與文件 - Cisco Systems](#)