

使用思科企業移動應用進行裝置管理

目標

本文檔旨在向您展示如何使用Cisco Business Mobile應用新增、刪除或編輯網路中的裝置。

簡介

思科企業移動應用使客戶能夠部署和管理受支援的思科企業裝置。該移動應用旨在幫助客戶設定其交換機和無線網路，並從單一設定點管理其基礎設施。

使用思科企業移動應用，您可以輕鬆新增裝置、刪除裝置或編輯網路中的裝置設定。

要瞭解更多資訊，請繼續閱讀！

適用軟體 | 版本

- 思科商務行動應用程式 | 1.0.24 ([應用程式連結](#))

思科企業移動應用的系統要求

運行iOS 13.0及更高版本的Apple iOS裝置支援思科企業移動應用。

以下思科業務裝置可由思科業務移動應用管理：

- 思科商務220系列智慧型交換器
- 思科商務250系列智慧型交換器
- 思科商務350系列託管交換器
- 思科商務100系列存取點
- 思科商務100系列網狀延伸器
- 思科商務200系列存取點

目錄

- [新增裝置](#)
- [刪除裝置](#)
- [編輯裝置詳細資訊](#)

新增裝置

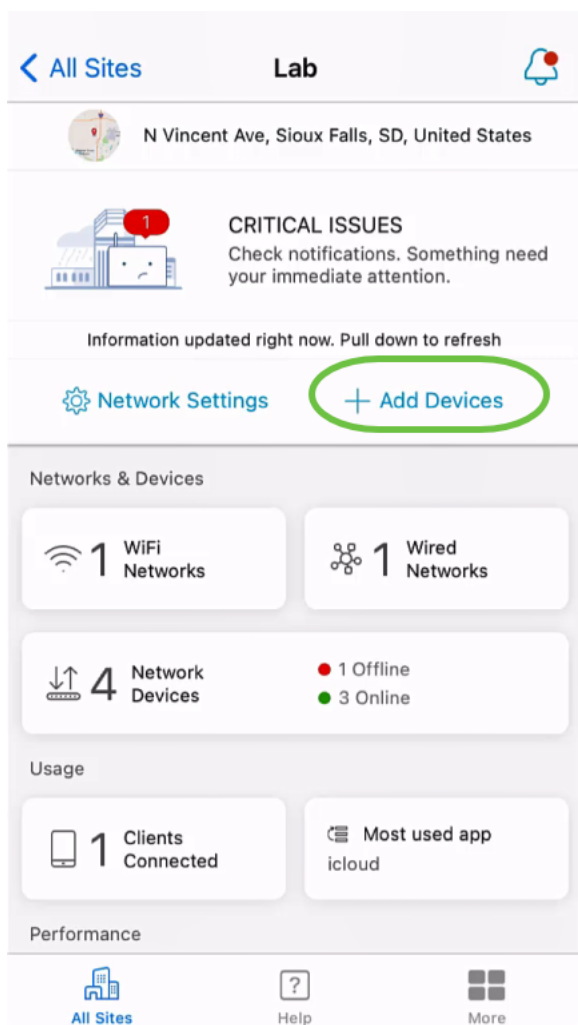
步驟1

開啟思科企業移動應用。

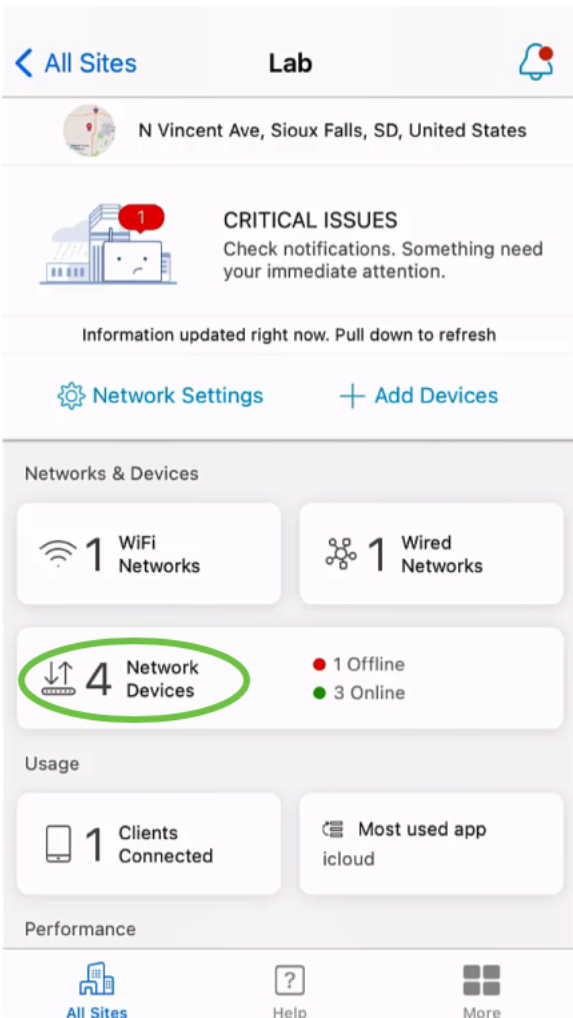


步驟2

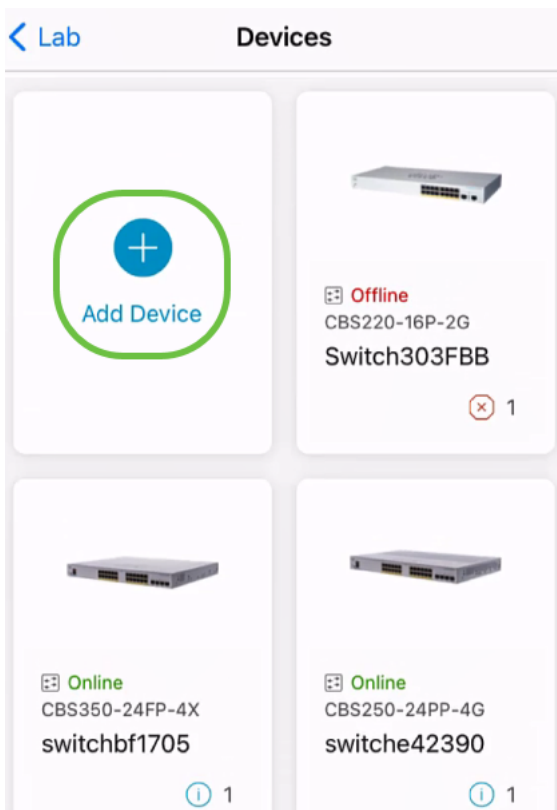
有兩種方法可以新增新裝置。在「站點」頁面上，按一下+ Add Devices。



或者，導航到Network Devices部分。

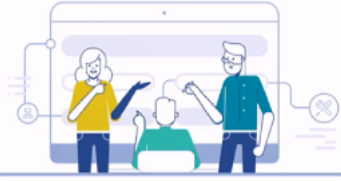


輕觸Add Device。



步驟3

按一下Get Started。



Connect your devices

Before we proceed, please make sure that all the devices you want to add to Lab have been plugged in.

Get Started

Don't show this to me again

步驟4

在此示例中，將使用QR代碼新增網狀延伸器。按一下**Add mesh extenders using a QR code or barcode**。

Found 0 device

We automatically discovered the following list of devices. Ensure the checkbox is selected for each device you would like to add to your site (Lab).

DISCOVERED DEVICES



Can't see the device you are looking for?

Add mesh extenders using a QR code or barcode

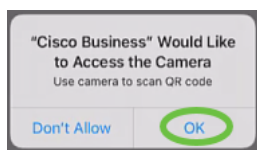
Additional access points may take a few minutes to appear

Add 0 device

裝置上的監視器將用於此過程。

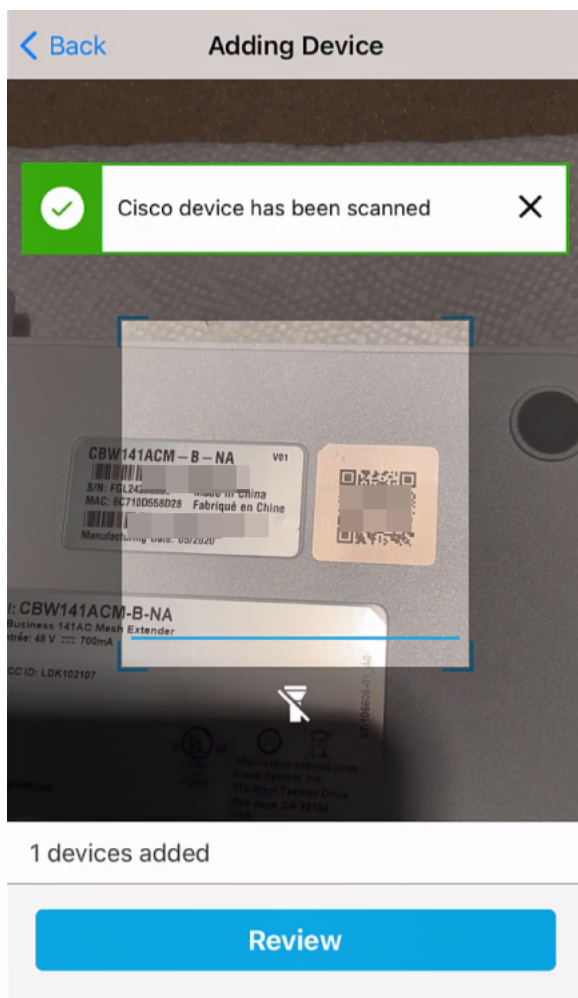
步驟5

按一下OK以允許訪問監視器。



步驟6

使用相機掃描裝置的QR碼。成功掃描裝置後，您將看到通知。按一下Review繼續。



第7步

確保為裝置選中覈取方塊。按一下Add 1 device。

Found 0 device

We automatically discovered the following list of devices. Ensure the checkbox is selected for each device you would like to add to your site (Lab).

DISCOVERED DEVICES



ADDED MANUALLY



Mesh 4
PID: CBW141ACM-B-NA
MAC Address: 6C:71:0D:55:8D:28
Serial No: FGL2420L25J

Can't see the device you are looking for?

[Add mesh extenders using a QR code or barcode](#)

Additional access points may take a few minutes to appear

Add 1 device

步驟8

按一下 **Add and Deploy devices** 以繼續。

Summary

Almost done. The following devices will be added and configured to your site.

∨ Devices To Be Added

Mesh 4



[Add more devices](#)

∨ Site Settings to be applied

The devices will be added to your site and network config applied.

[View site settings](#)

Add and Deploy devices

螢幕將顯示新增裝置的進度。

Adding Device

Adding Devices

About **0 second** remaining



ciscoAp
Serial No. FGL2418L85F



Device Added

100%



Mesh 4
Serial No. FGL2420L25J



Device Added

100%



Adding devices. Do not quit or minimize the app till it's done

步驟9

按一下「完成」。

Add Devices



Done! Your Devices have been Deployed.

Good news! You've successfully deployed your devices.

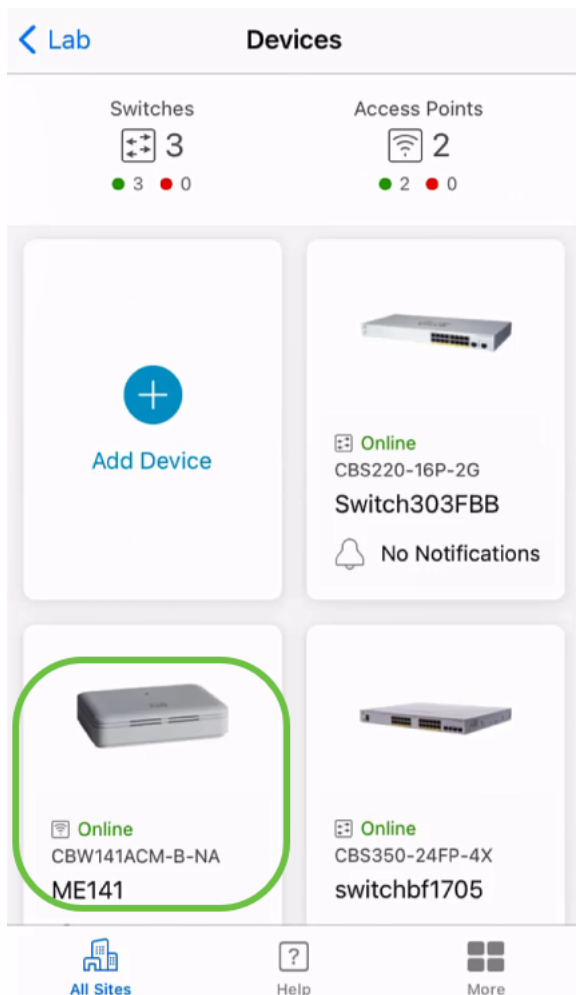
What's Next?

[See list of added devices](#)

Done

步驟10

幾分鐘後，裝置將顯示為 *Online*。



如果在配置過程中裝置需要韌體更新，則此過程可能需要更長時間。

刪除裝置

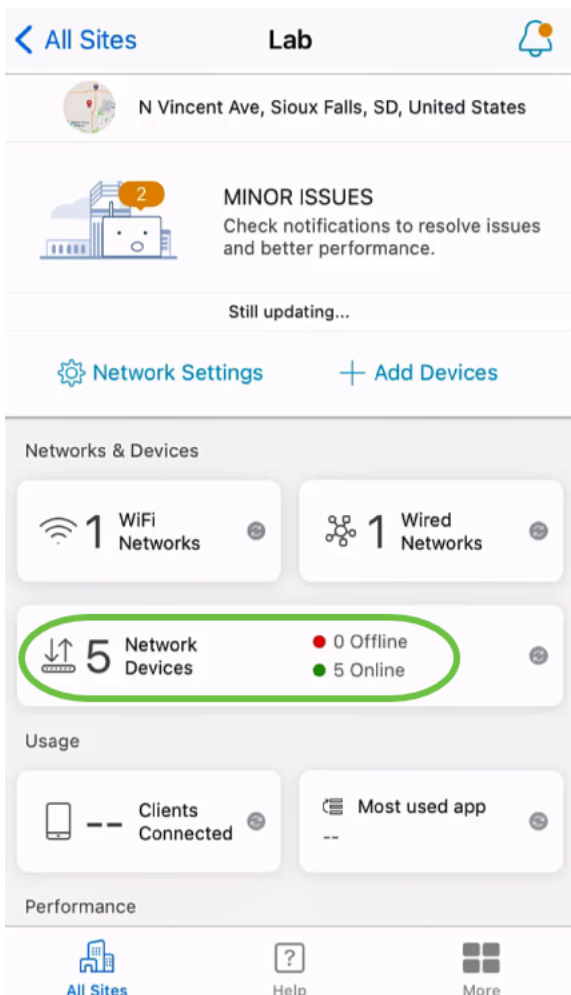
步驟1

啟動思科企業移動應用。



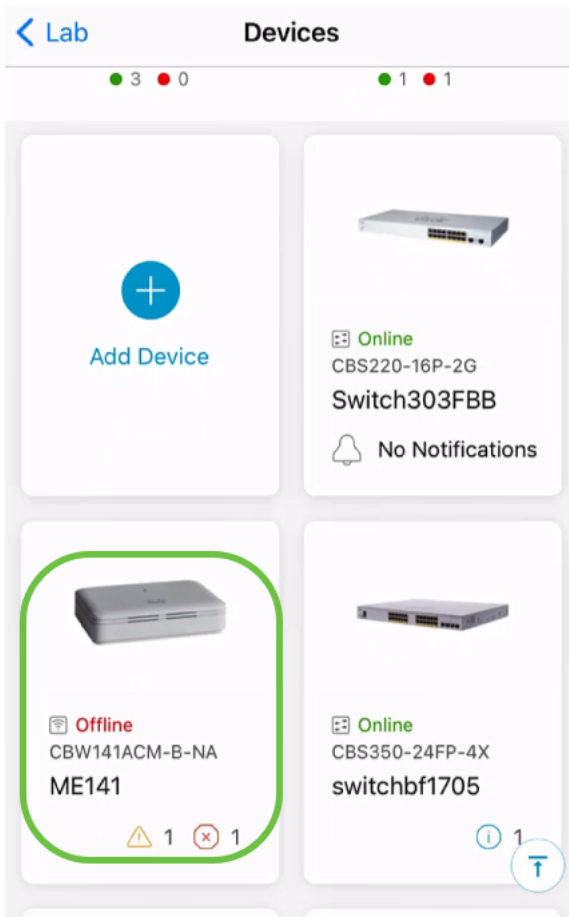
步驟2

在 *Sites* 部分，導航到 **Network Devices**。



步驟3

要刪除裝置，裝置應處於離線狀態。首先關閉裝置電源，然後等待應用顯示其處於離線狀態。點選要刪除的裝置。在此示例中，選擇網狀延伸器。



步驟4

選擇Actions。

< Devices ME141 **Actions**

Cisco Business Mobile

Getting New Data from Device

● Offline

Mesh Extender
CBW141ACM-B-NA
192.168.1.132 [More](#)

Updating information...

2 Notifications 1 1

Network Connections

Connected to AP6C71.0D54.064C

Connected Via Radio 5GHz

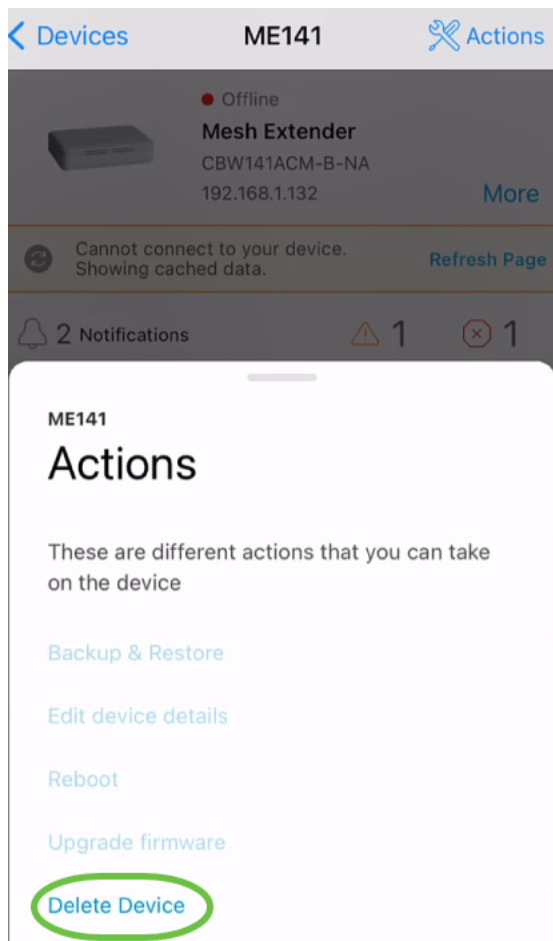
Usage

0 Connected Devices 0 Bytes Over 29 minutes

2.4 GHz 5 GHz

步驟5

選擇Delete Device。



步驟6

按一下「Delete」。

Delete Device

Delete action will permanently delete **ME141** from **Lab**

ME141

Serial Number: FGL2420L25J



Cancel

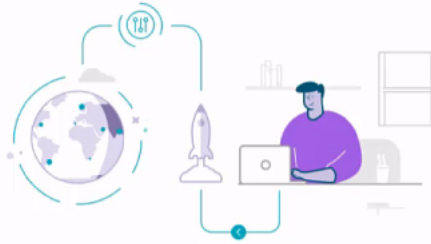
Delete

無法刪除聯機裝置。

第7步

按一下「完成」。

Delete



Done! Your device has been deleted.

Access Point - ME141

Serial Number: FGL2420L25J

What's Next?

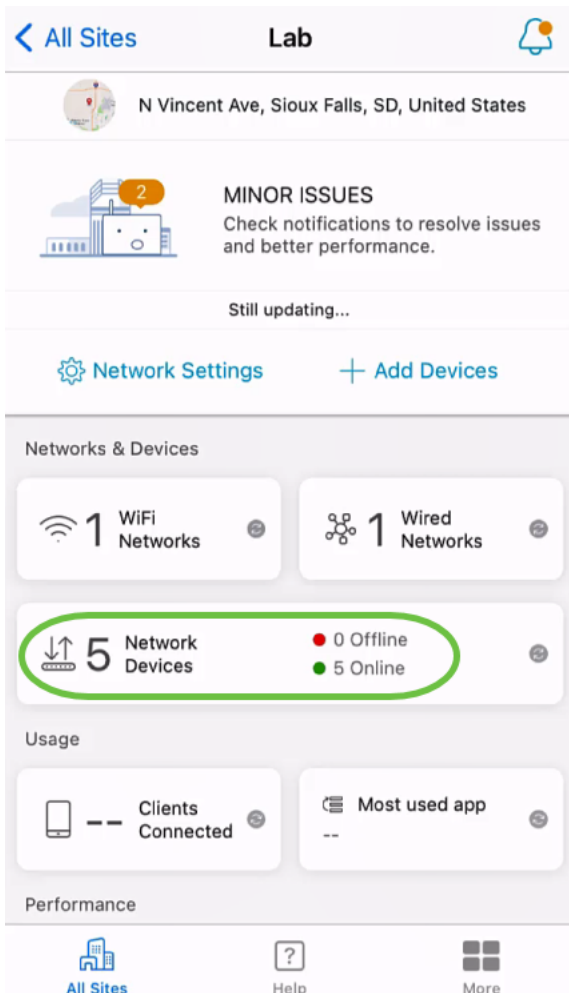
[Reset Device Factory Settings to Default](#)

Done

編輯裝置詳細資訊

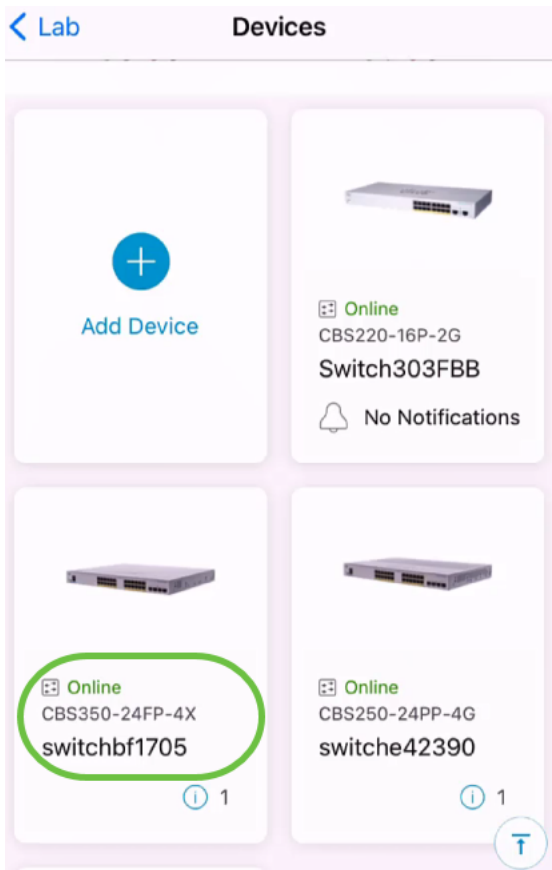
步驟1

在主站點頁面上，按一下**Network Devices**。



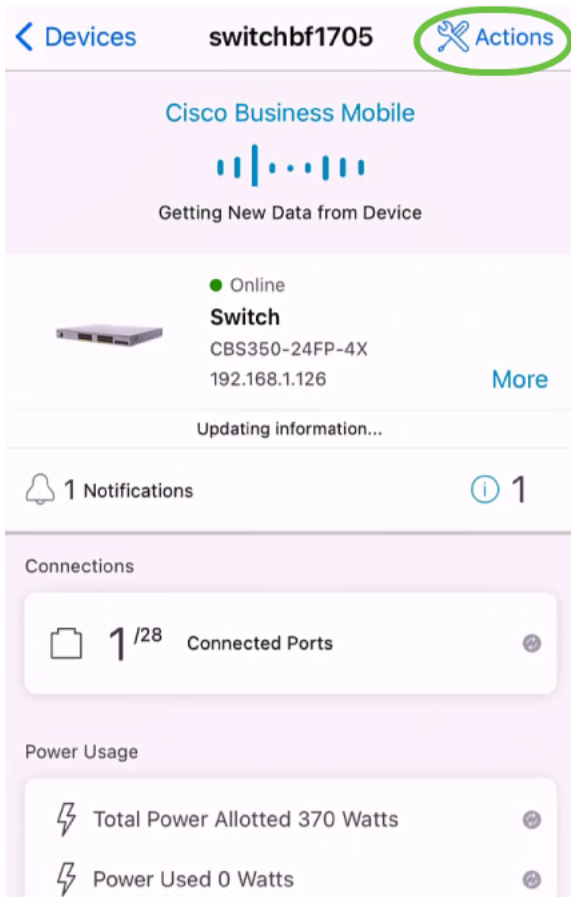
步驟2

按一下要編輯的裝置。在本例中，選擇了switchbf1705。



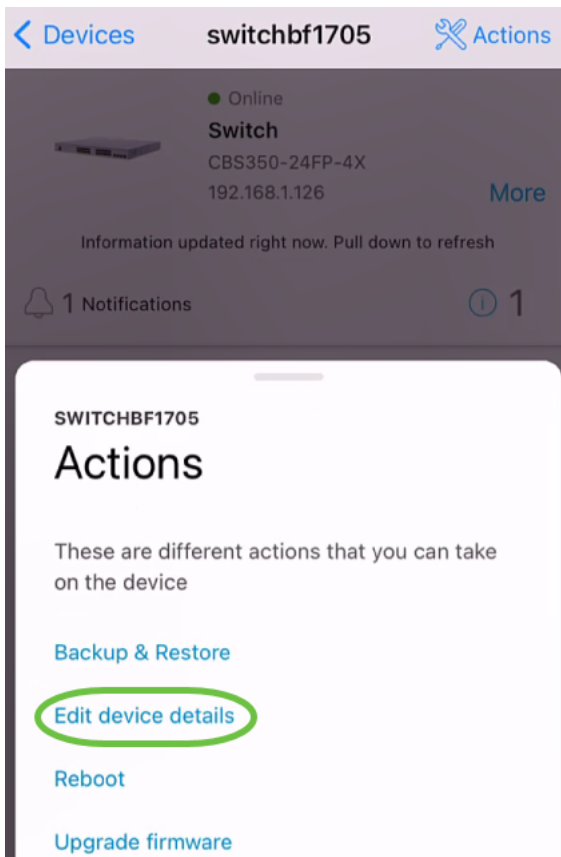
步驟3

按一下**Actions**按鈕。



步驟4

從清單中選擇Edit device details。



步驟5

您可以更改的唯一詳細資訊是 *Hostname*。在本例中，它被更改為 **CBS350**。按一下 **完成**

。



SWITCH
switchbf1705

Status ● Online
Model CBS350-24FP-4X
IP Address 192.168.1.126

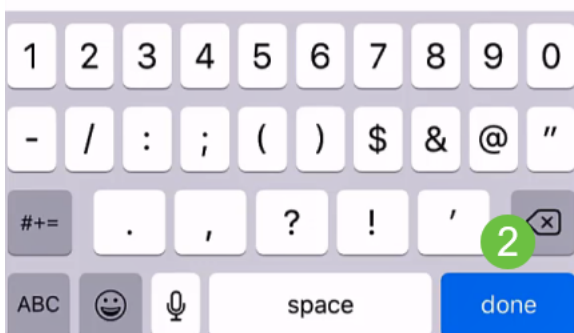
Hostname

This is the name for the device. Choose a name that will help you identify the device easily.

Hostname

CBS350

1



新的主機名將顯示在裝置部分。

+

Add Device

Online
CBS220-16P-2G
Switch303FBB
No Notifications

Online
CBS350-24FP-4X
CBS350

Online
CBS250-24PP-4G
switche42390

1

1

T

結論

就這麼簡單！藉助思科企業移動應用，您可以快速輕鬆地新增、刪除或編輯裝置。

是否想瞭解有關思科企業移動應用的更多文章？別看了！按一下以下任意標籤以直接進入該主題。好好享受！

[概觀](#) [零日](#) [疑難排解](#) [幫助頁面](#) [升級韌體](#) [重新啟動裝置](#) [調試日誌](#)