

# 由於預設傳輸型別的更改，對ASA智慧許可問題進行故障排除

## 目錄

---

[簡介](#)

[必要條件](#)

[需求](#)

[採用元件](#)

[功能資訊](#)

[驗證](#)

[到Callhome的智慧傳輸](#)

[Callhome到Smart Transport](#)

[代理支援](#)

[相容性](#)

[常見問題](#)

[案例A](#)

[案例B](#)

[案例C](#)

[疑難排解](#)

[相關資訊](#)

---

## 簡介

本文檔介紹當預設傳輸方法從Callhome更改為Smart Transport時，在ASA智慧許可中引入的更改。

## 必要條件

### 需求

思科建議您瞭解以下主題：

- [自適應安全裝置CLI](#)
- [思科智慧授權](#)

### 採用元件

本檔案中的資訊是根據：

- 思科調適型安全裝置9.20(4)10

本文中的資訊是根據特定實驗室環境內的裝置所建立。文中使用到的所有裝置皆從已清除（預設）的組態來啟動。如果您的網路運作中，請確保您瞭解任何指令可能造成的影響。

## 功能資訊

在最新的ASA版本中，預設許可傳輸方法已更改為Smart Transport。主要區別是裝置現在連線到<https://smartreceiver.cisco.com>以續訂其許可授權。在以前使用Callhome方法的版本中，裝置連線到<https://tools.cisco.com>。

此遷移不需要任何配置更改；但是，上游裝置上必須允許到<https://smartreceiver.cisco.com>的流量。

傳輸模式是從所提到的ASA版本引入的：

- 9.20.4
- 9.22.1
- 9.23.1
- 9.24.1

要驗證裝置是否使用Call Home或Smart Transport，請使用show license status命令。

## 驗證

智慧傳輸：

```
<#root>
```

```
ASA#
```

```
show license status
```

```
Smart Licensing is ENABLED
```

```
Utility:
```

```
Status: DISABLED
```

```
Data Privacy:
```

```
Sending Hostname: yes
```

```
Callhome hostname privacy: DISABLED
```

```
Smart Licensing hostname privacy: DISABLED
Version privacy: DISABLED
```

Transport:

```
Type: Smart <----
URL: https://smartreceiver.cisco.com/licservice/license <----
```

```
Proxy:
  Not Supported
VRF:
  Not Supported
```

Callhome:

```
<#root>
```

```
ASA#
```

```
show license status
```

```
Smart Licensing is ENABLED
```

```
Utility:
  Status: DISABLED
```

```
Data Privacy:
  Sending Hostname: yes
  Callhome hostname privacy: DISABLED
  Smart Licensing hostname privacy: DISABLED
  Version privacy: DISABLED
```

Transport:

```
Type: Callhome <----
```

預設情況下，在使用智慧傳輸的ASA版本上，如果[smartreceiver.cisco.com](https://smartreceiver.cisco.com)解決可達性問題需要時間，並且存在服務中斷，則可以將其恢復為Callhome。但是請注意，Callhome將來將被棄用，因此請確保在連線恢復後立即恢復配置以再次使用智慧傳輸。

## 到Callhome的智慧傳輸

命令列：

```
<#root>
```

ASA#

configure terminal

ASA(config)#

ASA(config-smart-lic)#

transport type

?

smart-lic-mode mode commands/options:

callhome

Use Smart Call Home as license message transport

smart Use Smart Transport as license message transport

ASA(config-smart-lic)#

transport type callhome

ASDM:

配置>裝置管理>許可>智慧許可

Cisco ASDM 7.24(1) for ASA - [redacted]

File View Tools Wizards Window Help

Home Configuration Monitoring Save Refresh Back Forward Help

Device Management Configuration > Device Management > Licensing > Smart Licensing

Management Access  
Licensing  
Smart Licensing  
System Image/Configuration  
High Availability and Scalability  
Logging  
Smart Call-Home  
Cloud Web Security  
Service Module Settings  
Users/AAA  
Certificate Management  
DHCP  
DNS  
REST API Agent  
Advanced  
Address Pools  
ARP  
Bridging  
Embedded Event Manager  
HTTP Redirect  
History Metrics  
IPv6 Neighbor Discovery Cache  
Master Passphrase

Device Setup  
Firewall  
Remote Access VPN  
Site-to-Site VPN  
Device Management

To configure an HTTP proxy for Smart Licensing using Call Home, go to [Smart Call-Home](#). If you are using Smart Transport, configure the HTTP proxy on this page.

Enable Smart license configuration

Feature Tier: Essentials

Throughput Level: 2G

For a more detailed overview on Cisco Licensing, go to [cisco.com/go/licensingguide](http://cisco.com/go/licensingguide)

Privacy  Host Name  Version

Transport  Call Home  Smart Transport

Configure Transport URL

Default  Custom URL

Registration

Utility

Proxy URL

Proxy Port

Configure Utility Mode

Enable Standard Utility Mode

Custom ID

Customer Company Identifier

Customer Company Name

Customer Street

Apply Reset

Configuration changes saved successfully.

5/7/26, 12:34:20 AM UTC

## Callhome到Smart Transport

命令列：

```
<#root>
```

```
ASA#
```

```
configure
```

```
terminal
```

```
ASA(config)#
```

```
ASA(config-smart-lic)#
```

```
transport type
```

```
?
```

```
smart-lic-mode mode commands/options:
```

```
  callhome Use Smart Call Home as license message transport
```

```
smart
```

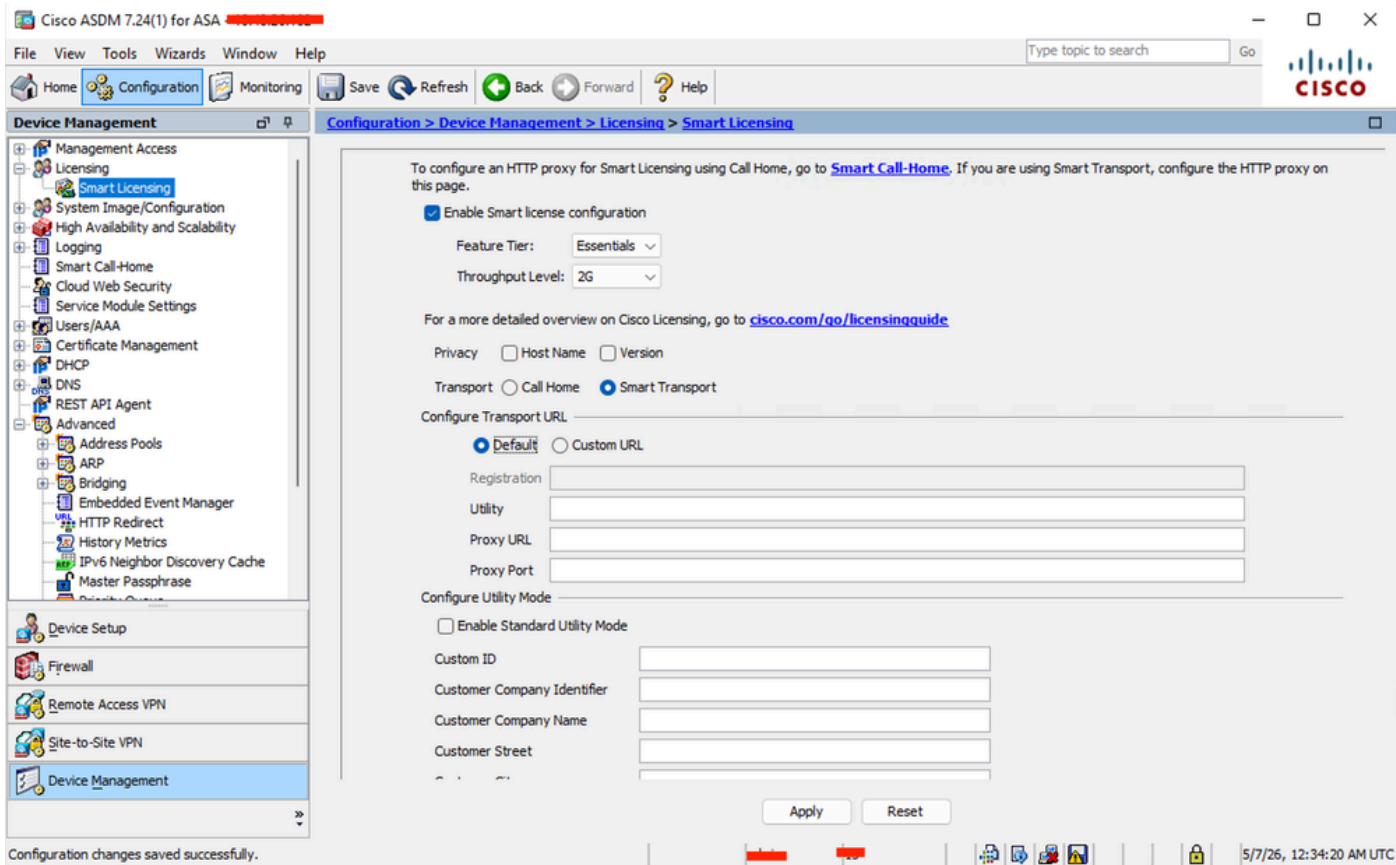
```
  Use Smart Transport as license message transport
```

```
ASA(config-smart-lic)#
```

```
transport type smart
```

ASDM:

配置>裝置管理>許可>智慧許可



## 代理支援

如果您的環境需要代理連線到<https://smartreceiver.cisco.com>，請通過新增transport proxy [proxy]埠[port]在智慧許可配置下配置代理。

範例：

```
<#root>
```

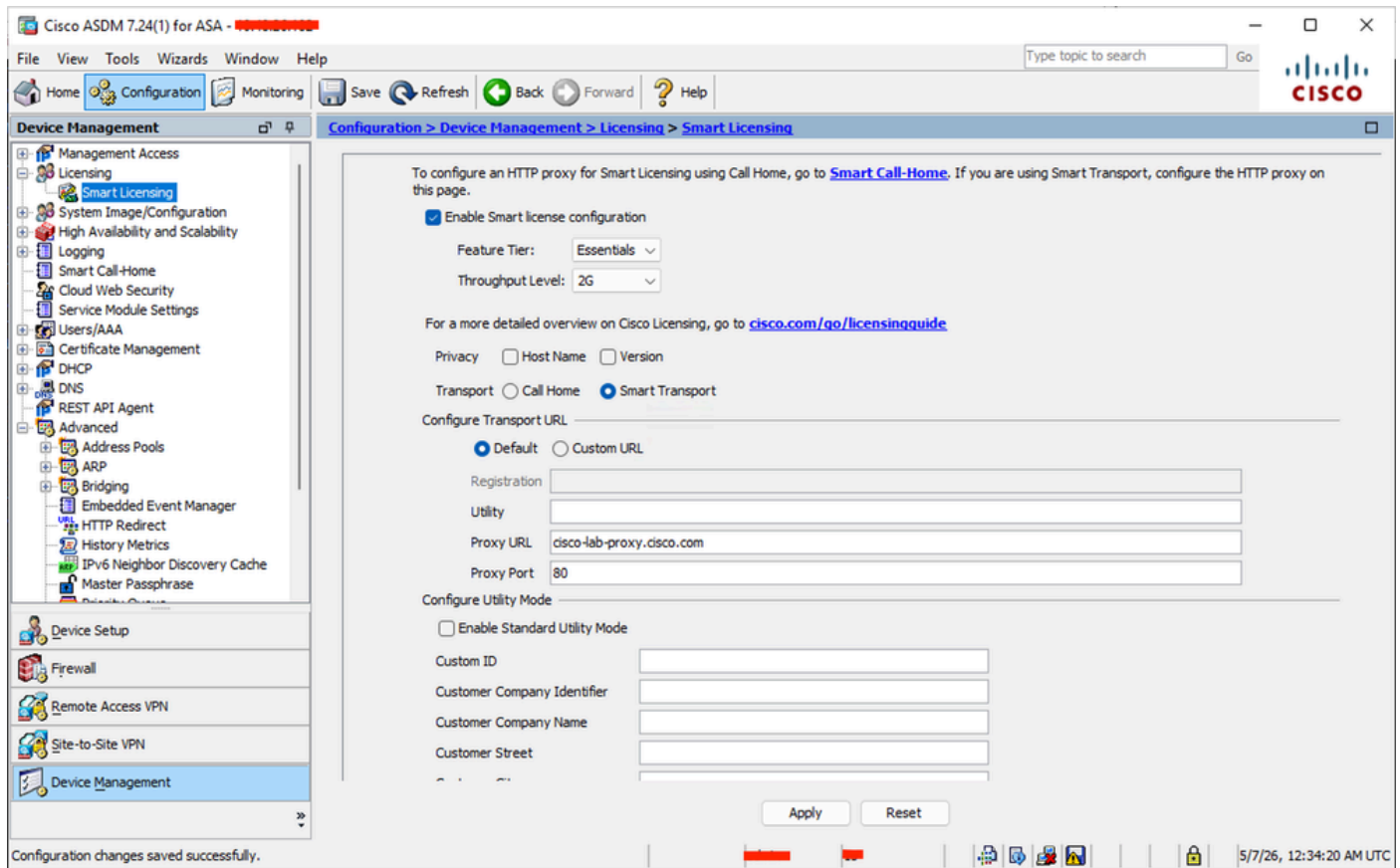
```
ASA#configure terminal  
ASA(config)#
```

```
license smart
```

```
ASA(config-smart-lic)#
```

```
transport proxy cisco-lab-proxy.cisco.com port 80 <----
```

在ASDM中，配置>裝置管理>智慧許可



檢查代理設定時，請注意「Cisco bug ID [CSCwr56980](#)」。

## 相容性

Callhome在將Smart Transport配置為預設模式的版本中仍然可用。要啟用Callhome選項，必須在許可配置中將傳輸型別設定為Callhome:

```
<#root>
```

```
ASA#
```

```
show run license
```

```
license smart  
[..]
```

```
transport type callhome <----
```

## 常見問題

很少出現觀察到不同行為的常見情況，其中有些行為最終會對升級後的生產產生影響，升級到同時向智慧傳輸更新了許可模式的版本。

### 案例A

條件：ASA無法到達智慧頒發機構。

狀態：ASA已獲授權，無運營影響(不到90天)。

<#root>

Registration:

```
Status: REGISTERED
Smart Account: Cisco Systems, TAC
Virtual Account: EU TAC
Export-Controlled Functionality: ALLOWED
Initial Registration: SUCCEEDED on Jan 12 2026 13:09:43 UTC
Last Renewal Attempt: None
Next Renewal Attempt: Jul 11 2026 13:09:43 UTC
Registration Expires: Jan 12 2027 13:04:42 UTC
```

License Authorization:

```
Status: AUTHORIZED on Jan 12 2026 13:11:25 UTC

Last Communication Attempt: FAILED on Jan 12 2026 13:11:25 UTC <----
Failure reason: Communication message send error <----

Next Communication Attempt: Jan 12 2026 13:11:55 UTC
Communication Deadline: Apr 12 2026 13:04:55 UTC
```

解決步驟：

1. 確認裝置上配置的智慧許可傳輸方法是Smart或Callhome。
2. 通過驗證裝置是否可以解析並訪問相應的伺服器，確保DNS解析正常工作：  
：[smartreceiver.cisco.com](https://smartreceiver.cisco.com)(適用於智慧傳輸)或[tools.cisco.com](https://tools.cisco.com)(適用於Callhome傳輸)。
3. 恢復連線後，通過運行以下命令更新許可證授權：許可證智慧續約身份驗證。

### 案例B

條件:ASA在90天以上無法到達智慧頒發機構。

狀態：在許可證授權到期後，需要特殊許可證的功能會受到限制。最值得注意的是，ASA AnyConnect會話限制為兩個，吞吐量被限制為100 kbps。

<#root>

Registration:

Status: REGISTERED  
Smart Account: Cisco Systems, TAC  
Virtual Account: EU TAC  
Export-Controlled Functionality: ALLOWED  
Initial Registration: SUCCEEDED on Dec 15 2022 02:52:47 UTC  
Last Renewal Attempt: FAILED on Dec 29 2025 07:20:08 UTC  
Failure reason: Communication message send error  
Next Renewal Attempt: Dec 29 2025 07:20:38 UTC  
Registration Expires: Jun 02 2026 03:15:26 UTC

License Authorization:

Status:

**AUTH EXPIRED**

on Dec 29 2025 06:37:55 UTC

Last Communication Attempt: FAILED on Dec 29 2025 06:37:55 UTC <----  
Failure reason: Communication message send error <----

Next Communication Attempt: Dec 29 2025 07:37:55 UTC  
Communication Deadline:

**DEADLINE EXCEEDED <----**

<#root>

Licensed features for this platform:

Maximum VLANs : 1024  
Inside Hosts : Unlimited  
Failover : Active/Active  
Encryption-DES : Enabled  
Encryption-3DES-AES : Enabled  
Security Contexts : 2  
Carrier : Disabled

**AnyConnect Premium Peers : 2**

<<<<<<  
AnyConnect Essentials : Disabled

Other VPN Peers : 10000  
Total VPN Peers : 10000  
AnyConnect for Mobile : Disabled  
AnyConnect for Cisco VPN Phone : Disabled  
Advanced Endpoint Assessment : Disabled  
Shared License : Disabled  
Total TLS Proxy Sessions : 2  
Botnet Traffic Filter : Enabled  
Cluster : Enabled

#### 解決步驟：

1. 確認裝置上配置的智慧許可傳輸方法是Smart Transport或Callhome。
2. 通過驗證裝置是否可以解析並訪問相應的伺服器，確保DNS解析正常工作：  
：[smartreceiver.cisco.com](https://smartreceiver.cisco.com)(適用於智慧傳輸)或[tools.cisco.com](https://tools.cisco.com)(適用於Callhome傳輸)。
3. 恢復連線後，通過運行以下命令更新許可證授權：許可證智慧續約身份驗證。

## 案例C

條件:在一年多的時間內,ASA無法訪問智慧許可授權後，ASA已重新啟動。

狀態:如果裝置在與許可證頒發機構的連線失敗一年後重新啟動，則預設設定為評估模式，該模式將禁用匯出控制功能（強加密）。這可能導致VPN中斷、故障轉移大腦分割方案或SSH中斷。

<#root>

Status: REGISTERING - REGISTRATION IN PROGRESS  
Export-Controlled Functionality: NOT ALLOWED

Initial Registration: FAILED on Dec 16 2025 12:59:29 UTC  
Failure reason: Communication message send error

Next Registration Attempt: Dec 16 2025 14:00:10 UTC

License Authorization:

Status: EVAL MODE

#### 解決步驟：

1. 確認裝置上配置的智慧許可傳輸方法是Smart Transport或Callhome Transport。
2. 通過驗證裝置是否可以解析並訪問相應的伺服器，確保DNS解析正常工作：  
：[smartreceiver.cisco.com](https://smartreceiver.cisco.com)(適用於智慧傳輸)或[tools.cisco.com](https://tools.cisco.com)(適用於Callhome傳輸)。
3. 恢復連線後，通過執行以下命令註冊裝置：license smart register idtoken [TOKEN]。

4. 「請勿儲存配置」，因為裝置是在沒有加密相關配置的情況下引導的。即使在「license smart」子模式下將「transport type callhome」配置為使用call-home，成功註冊後仍可以重新載入裝置而不儲存配置，以確保恢復原始加密配置。
5. 使用所需的加密配置引導裝置後，請通過恢復與許可證頒發機構的連線或臨時在「license smart」子模式下配置「transport type callhome」來解決許可問題，直到允許連線到 [smartreceiver.cisco.com](http://smartreceiver.cisco.com) 為止。

## 疑難排解

- 請確保可以訪問 [smartreceiver.cisco.com](http://smartreceiver.cisco.com)，並且已正確配置DNS以解析此FQDN。
- 可以根據問題使用HTTP和許可調試。
  - debug http 255
  - debug license agent all
  - debug 許可證255
- 有兩個已知軟體錯誤可以導致連線問題。驗證可基於以下條件進行：

'思科錯誤ID [CSCwp10957](#)': 如果Cisco ASA軟體版本低於9.20(4)14、9.22(2)14或9.23(1)22，則存在敏感度。

'思科錯誤ID [CSCws62173](#)': 如果ASA在軟體版本低於9.20(4)22、9.22.3或9.24(1)9的Secure Firewall 2100(FP2100)系列平台上運行，則存在敏感度。

## 相關資訊

- [Cisco安全防火牆ASA常規操作CLI配置指南，9.20](#)

## 關於此翻譯

思科已使用電腦和人工技術翻譯本文件，讓全世界的使用者能夠以自己的語言理解支援內容。請注意，即使是最佳機器翻譯，也不如專業譯者翻譯的內容準確。Cisco Systems, Inc. 對這些翻譯的準確度概不負責，並建議一律查看原始英文文件（提供連結）。