

IPS MC感測器版本資訊已過期

目錄

[簡介](#)

[必要條件](#)

[需求](#)

[採用元件](#)

[慣例](#)

[背景資訊](#)

[問題](#)

[解決方案](#)

[刪除感測器子組](#)

[從感測器組中刪除感測器](#)

[建立感測器子組](#)

[將感測器新增到感測器組](#)

[驗證](#)

[使用進度檢視器](#)

[檢視裝置統計資訊](#)

[相關資訊](#)

簡介

本文檔說明如何將組和感測器新增到IPS MC層次結構以及執行其他任務，例如如何使用進度檢視器（用於後台任務的狀態和確認）以及如何檢視裝置統計資訊。

使用Management Center for IPS Sensors(IPS MC)在IDS上安裝特徵碼。成功更新特徵碼後，更新的特徵碼資訊不會顯示在IPS MC中，但可以在IDS的**show version**命令輸出中看到。

必要條件

需求

本文件沒有特定需求。

採用元件

本文件所述內容不限於特定軟體和硬體版本。

慣例

如需文件慣例的詳細資訊，請參閱[思科技術提示慣例](#)。

[背景資訊](#)

IPS MC作為Web伺服器在Windows 2000和Solaris 8(Sun 2.8)平台上運行。使用您選擇作為Web客戶端的Web瀏覽器，以便使用CiscoWorks介面登入IPS MC。通過CiscoWorks登入後，您可以檢視IPS MC介面。

安裝IPS MC之前，必須安裝CiscoWorks公共服務。

啟動IPS MC之前，請先啟動CiscoWorks公共服務。

- Windows作業系統上的Microsoft® Internet Explorer 6.0和Service Pack 1
- Windows作業系統上的Netscape® Navigator 7.1

IPS MC使用組和感測器的層次結構。組可以包含感測器、其他組或感測器和組的組合。啟動IPS MC時，始終至少有一個活動定義的組。這是全域性組。IPS MC層次結構可以包含許多級別的組和感測器，類似於Windows 2000中包含許多級別資料夾和檔案的資料夾。

使用IPS MC組和感測器的分層結構，您可以一次配置多個感測器，因為感測器可以從其父組獲取設定。如果父節點將這些設定定義為強制設定，則感測器必須從其父組中獲取設定。子級不能覆蓋此類設定的值。

[問題](#)

使用IPS MC升級特徵碼後，版本資訊（如特徵碼發行版本）在IPS MC中顯示為已過期。

[解決方案](#)

解決方法是刪除並重新安裝感測器。完成本文檔中介紹的步驟，以刪除和新增感測器。

在Devices（裝置）頁籤中，您可以控制要使用IPS MC管理的感測器。可以新增和刪除感測器和感測器組。但是，不能刪除全域性組。如果您已在其他地方建立了設定，則可以將這些設定應用於從「裝置」頁籤設定的感測器和組。有關如何執行特定任務的逐步過程，請參閱以下各節：

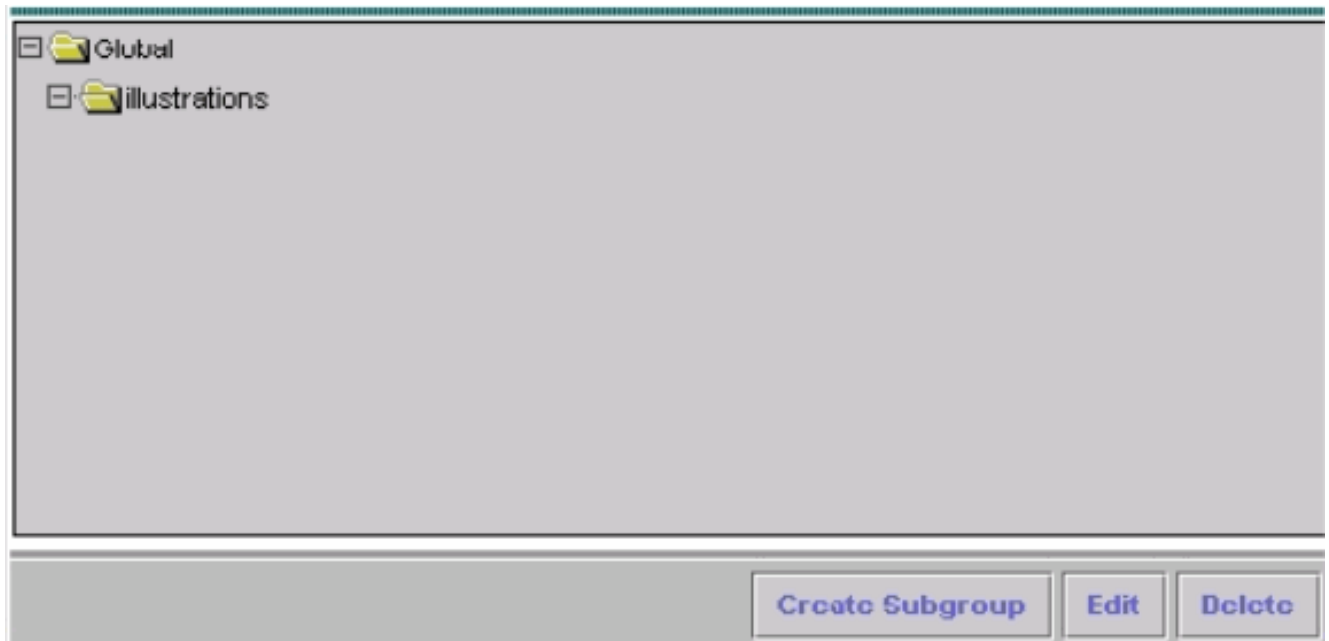
- [刪除感測器子組](#)
- [從感測器組中刪除感測器](#)
- [建立感測器子組](#)
- [將感測器新增到感測器組](#)

[刪除感測器子組](#)

您可以從任何感測器組（包括全域性組）中刪除任何子組。「全域性」組是唯一無法刪除的組。

完成以下步驟即可刪除感測器組：

1. 選擇**Devices > Sensor Group**。出現「Sensor Group（感測器組）」視窗。



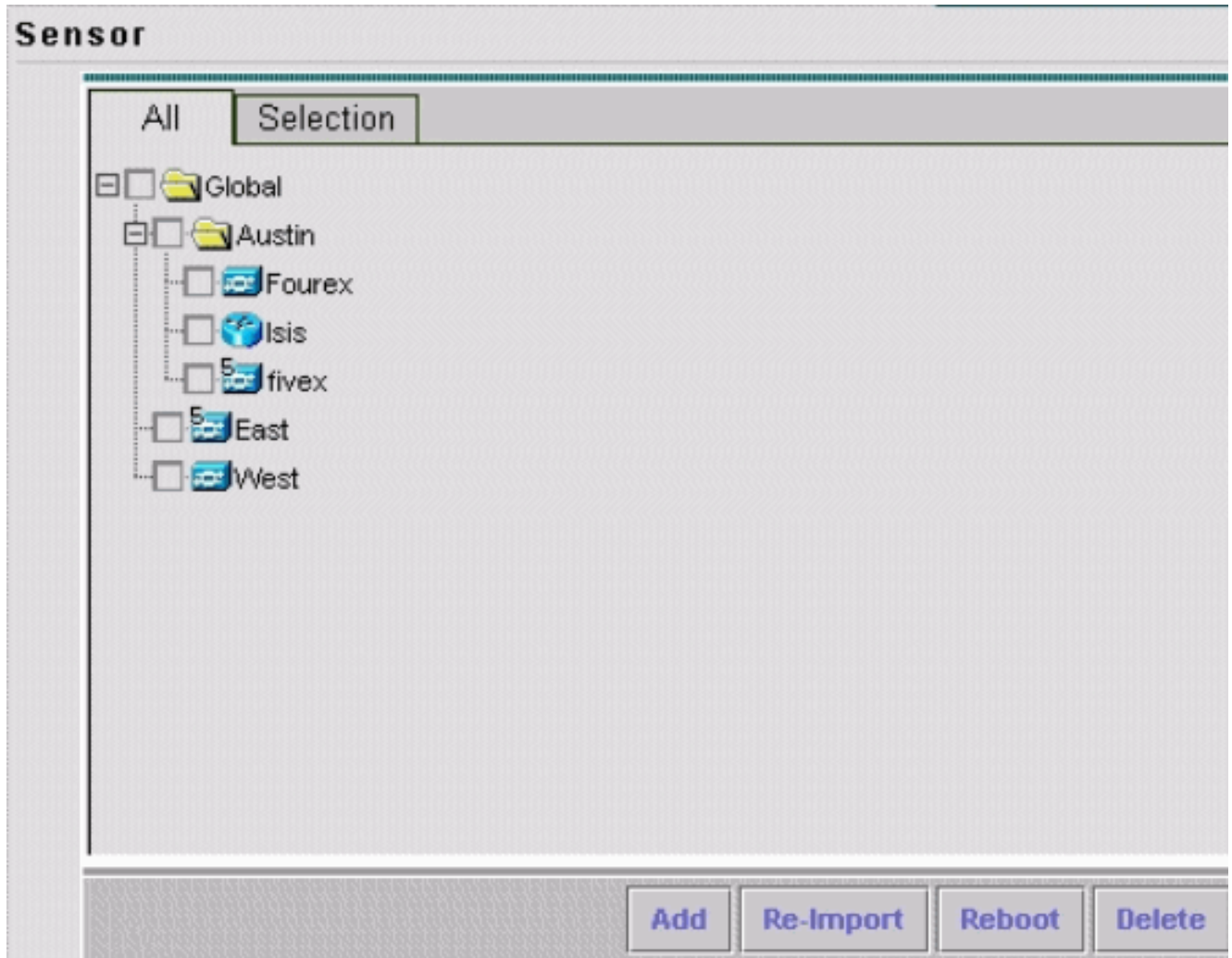
2. 在樹中，選擇要刪除的組。**注意：**如果選擇刪除感測器組，IPS MC不會要求您確認您的選擇。
3. 按一下「Delete」。再次出現「Sensor Group (感測器組)」視窗，並且剛刪除的組不會出現在其父組下。

從感測器組中刪除感測器

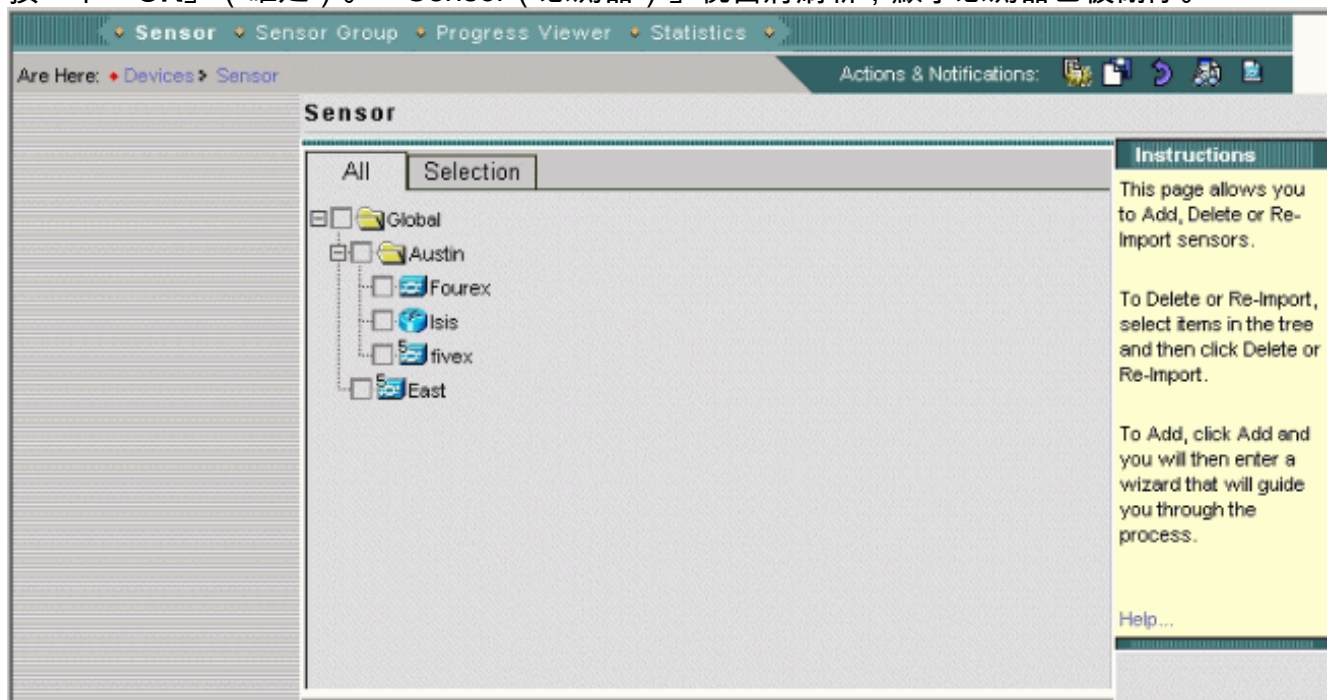
您可以從任何感測器組（包括全域性組）中刪除感測器。

完成以下步驟，從感測器組中刪除感測器：

1. 選擇**Devices > Sensor**。出現「Sensor (感測器)」視窗。



2. 在樹中，選擇要刪除的感測器。
3. 按一下「Delete」。將出現一個對話方塊，要求您確認刪除。
4. 按一下「OK」（確定）。「Sensor（感測器）」視窗將刷新，顯示感測器已被刪除。

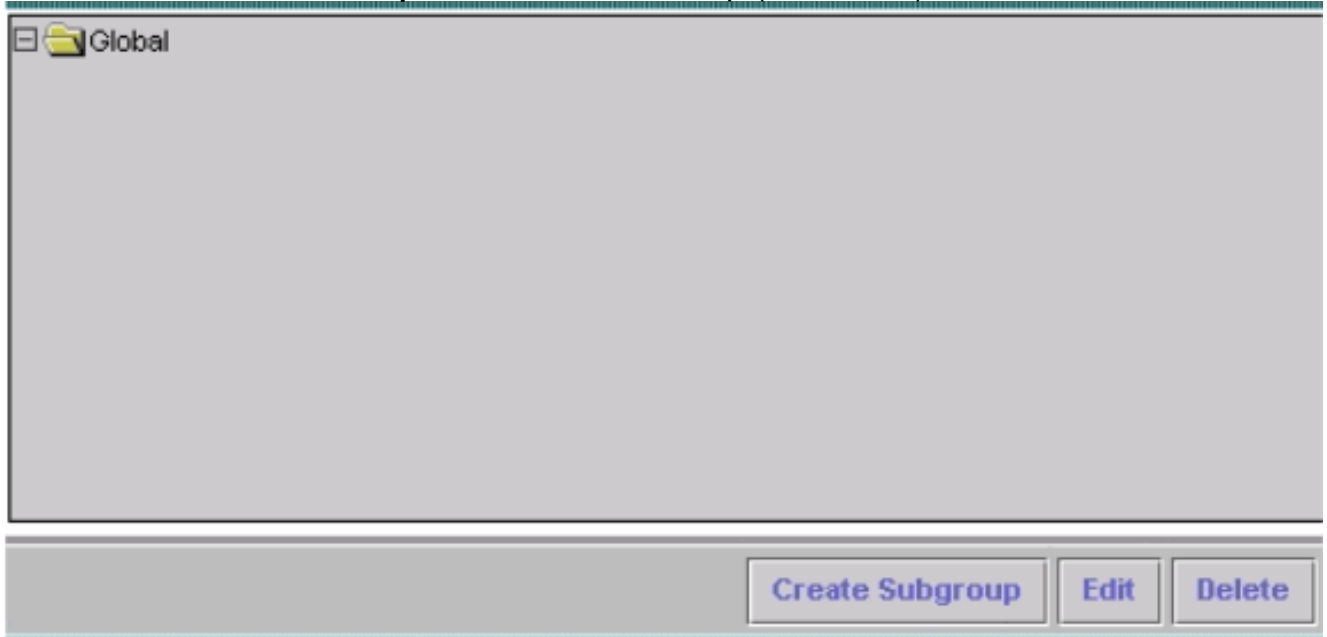


建立感測器子組

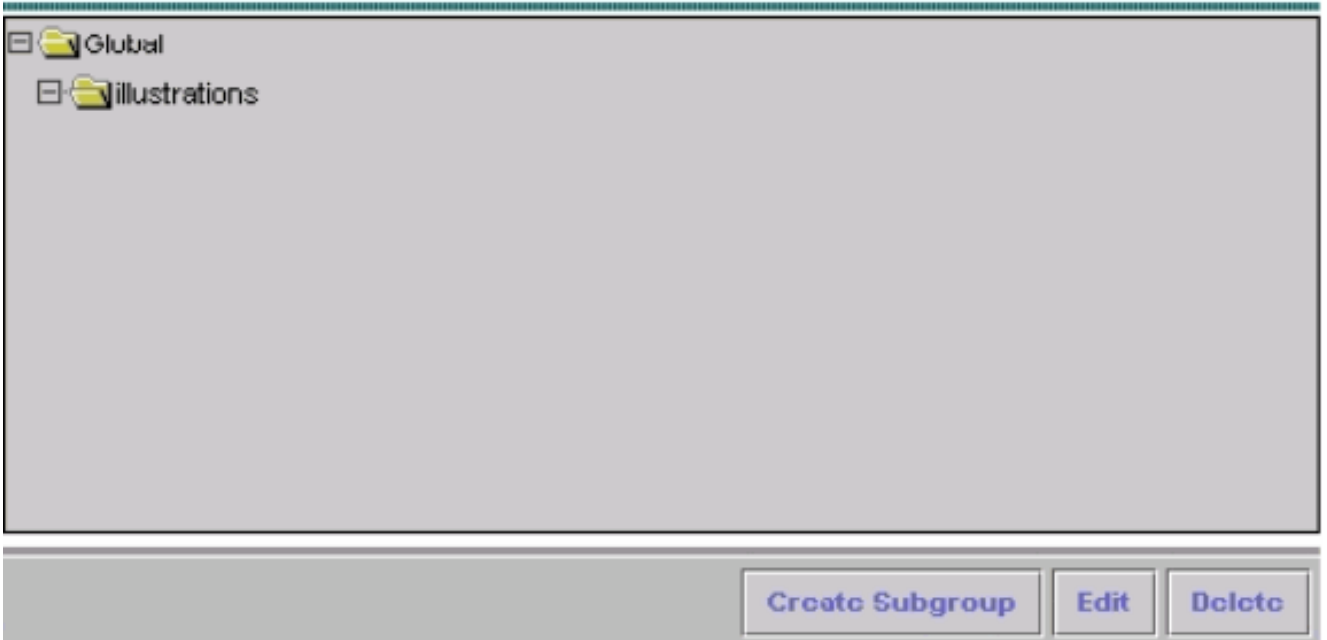
可以向任何感測器組（包括Global組）新增子組。

完成以下步驟即可建立感測器子組：

1. 選擇 **Devices > Sensor Group**。出現「Sensor Group (感測器組)」視窗。



2. 在樹中，選擇要向其中新增子組的感測器組的名稱。
3. 按一下 **建立子組**。
4. 在「組名」欄位中，輸入要新增的子組的名稱。按一下 **Default (使用父值)**。按一下 **Copy settings from group**，然後從關聯的清單框中選擇組的名稱。
5. 按一下「**OK**」(確定)。出現「Sensor Group (感測器組)」視窗，並顯示您新增的感測器子組。



將感測器新增到感測器組

可以將感測器新增到任何感測器組 (包括全域性組)。Add Sensor Wizard (新增感測器嚮導) 將引導您完成此過程。新增感測器有三種方法：

- 建立預設裝置
- 從現有感測器匯入配置
- 匯入.csv或.xml格式的感測器清單

本文詳細介紹手動新增感測器的過程。Add Sensor Wizard (新增感測器嚮導) 中提供了另外兩種方法：

- 匯入現有感測器
- 從清單中新增多個感測器

[匯入存在的感測器](#)

完成以下步驟，以便匯入存在的感測器：

1. 選擇Import configuration from device(請參閱[手動將感測器新增到感測器組](#)過程中的步驟3)。
2. 確定要新增的感測器。
3. 確認顯示的摘要資訊。

[從清單中新增多個感測器](#)

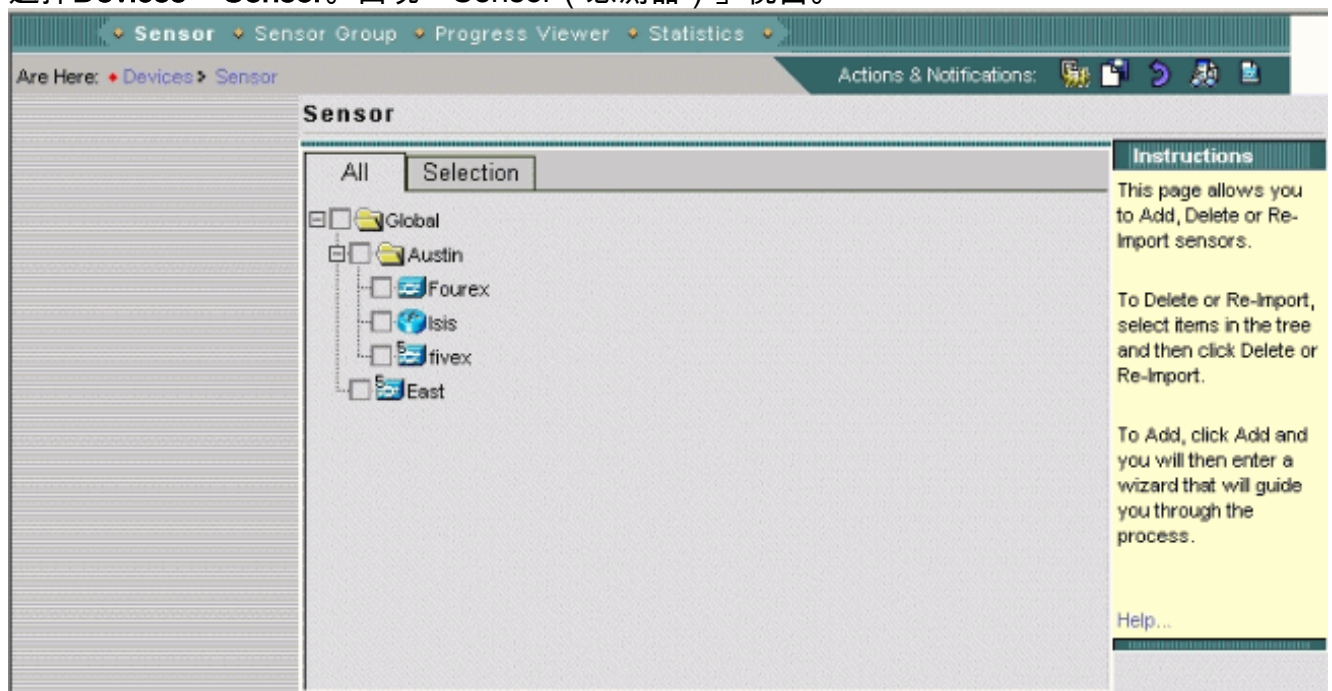
完成以下步驟，從清單中新增多個感應器：

1. 在安裝過程中複製到IPS MC安裝目錄的示例檔案所顯示的方式，準備感測器清單，格式為.csv或.xml。註：示例.csv格式和.xml格式檔案位於：InstallDirectory\MDC\etc\ids\，分別命名為MultipleAddDevices-format.csv和MultipleAddDevices-format.xml。
2. 選擇Add Multiple devices(請參閱[手動將感測器新增到感測器組](#)過程中的步驟3)。
3. 確定清單格式(.csv或.xml)。
4. 指定清單。
5. 確認顯示的摘要資訊。

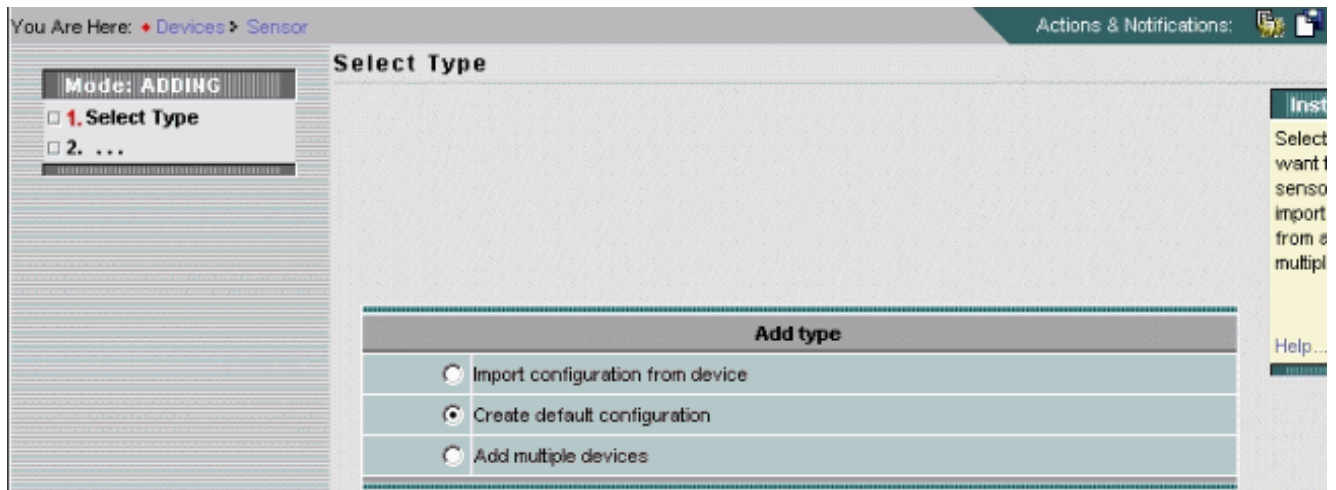
[手動將感測器新增到感測器組](#)

完成以下步驟，將感測器手動新增到感測器組：

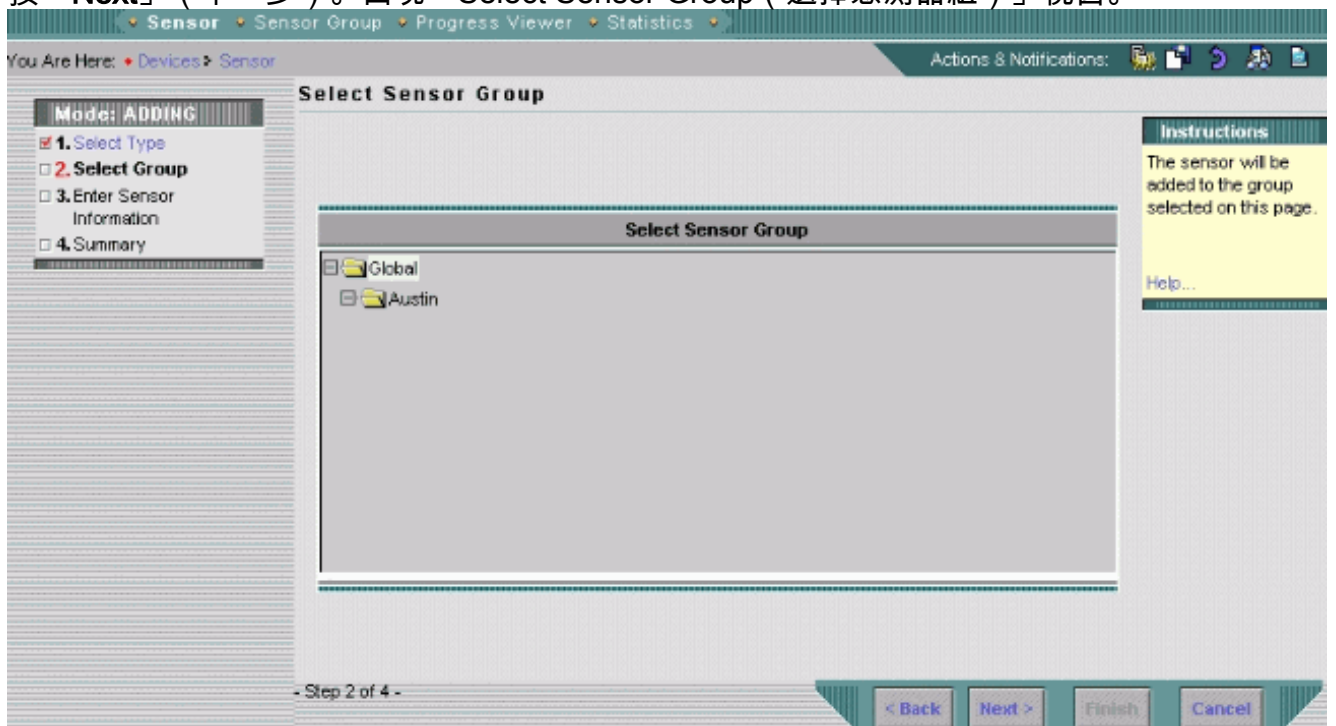
1. 選擇Devices > Sensor。出現「Sensor (感測器)」視窗。



2. 按一下「Add」。將開啟「新增感測器嚮導」並顯示「選擇型別」視窗。



3. 選擇**Create default configuration**。注意：本節前面顯示了替代方法選項「從裝置匯入配置」和「新增多個裝置」的摘要。
4. 按「**Next**」（下一步）。出現「**Select Sensor Group (選擇感測器組)**」視窗。



5. 選擇要向其中新增感測器的組。
6. 按「**Next**」（下一步）。出現「**Enter Sensor Information (輸入感測器資訊)**」視窗。註：「**Enter Sensor Information (輸入感測器資訊)**」視窗會有所不同，具體取決於感測器型別。顯示的視窗反映的是上次新增的感測器型別。

You Are Here: [Devices](#) > [Sensor](#) Actions & Notifications:

Enter Sensor Information

Mode: ADDING

- 1. Select Type
- 2. Select Group
- 3. Enter Sensor Information
- 4. Summary

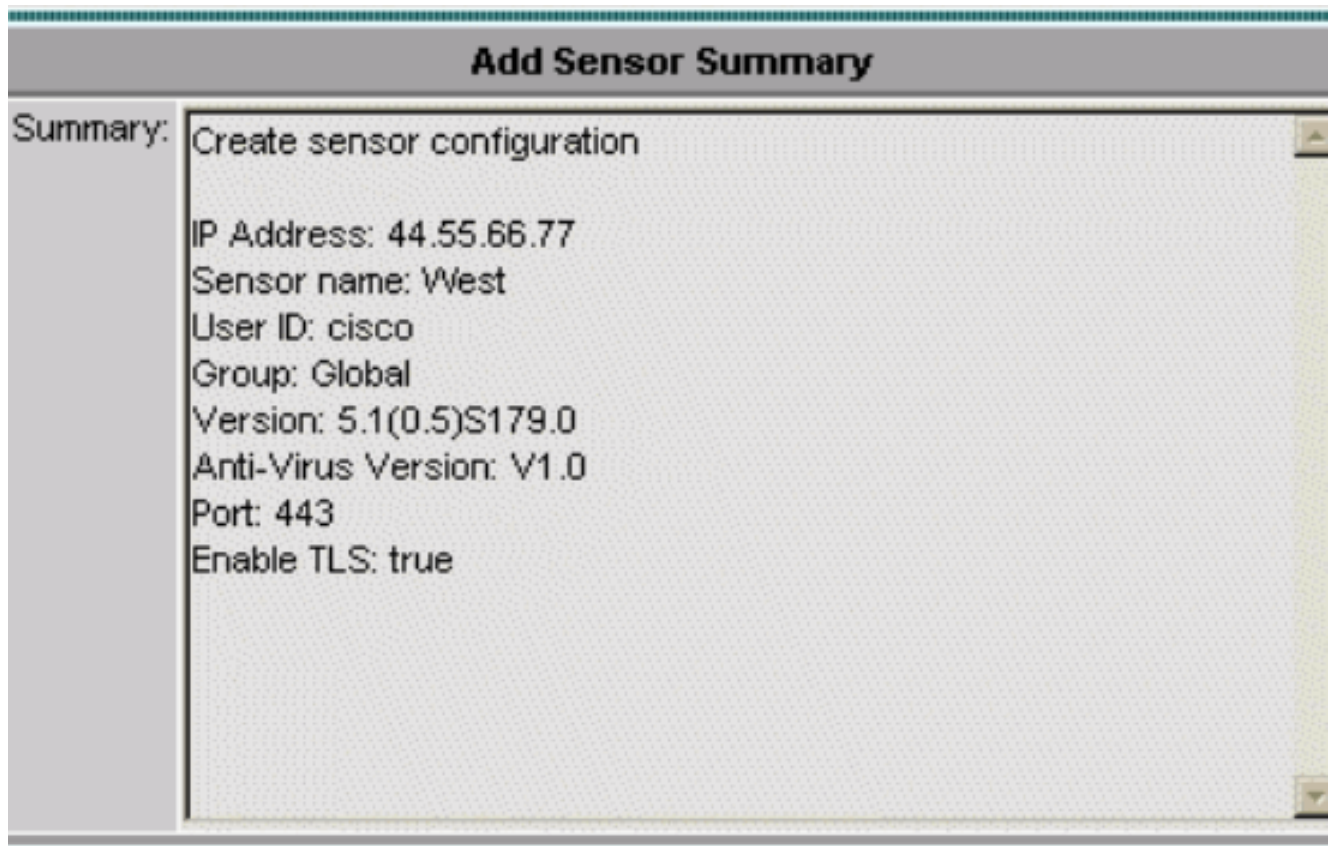
Identification	
IP Address:	<input type="text" value="44.55.66.77"/>
NAT Address:	<input type="text"/>
Sensor Name:	<input type="text" value="West"/>
User ID:	<input type="text" value="cisco"/>
Password: (or pass phrase if using existing SSH keys):	<input type="password" value="••••••"/>
Port:	<input type="text" value="443"/>
Enable TLS:	<input checked="" type="checkbox"/>
Version:	<input type="text" value="5.1(0.5)S179.0"/>
Anti-virus Version:	<input type="text" value="V1.0"/>
Comment:	<input type="text"/>
NAT Address to MC:	<input type="text"/>

Note: * - Required Field

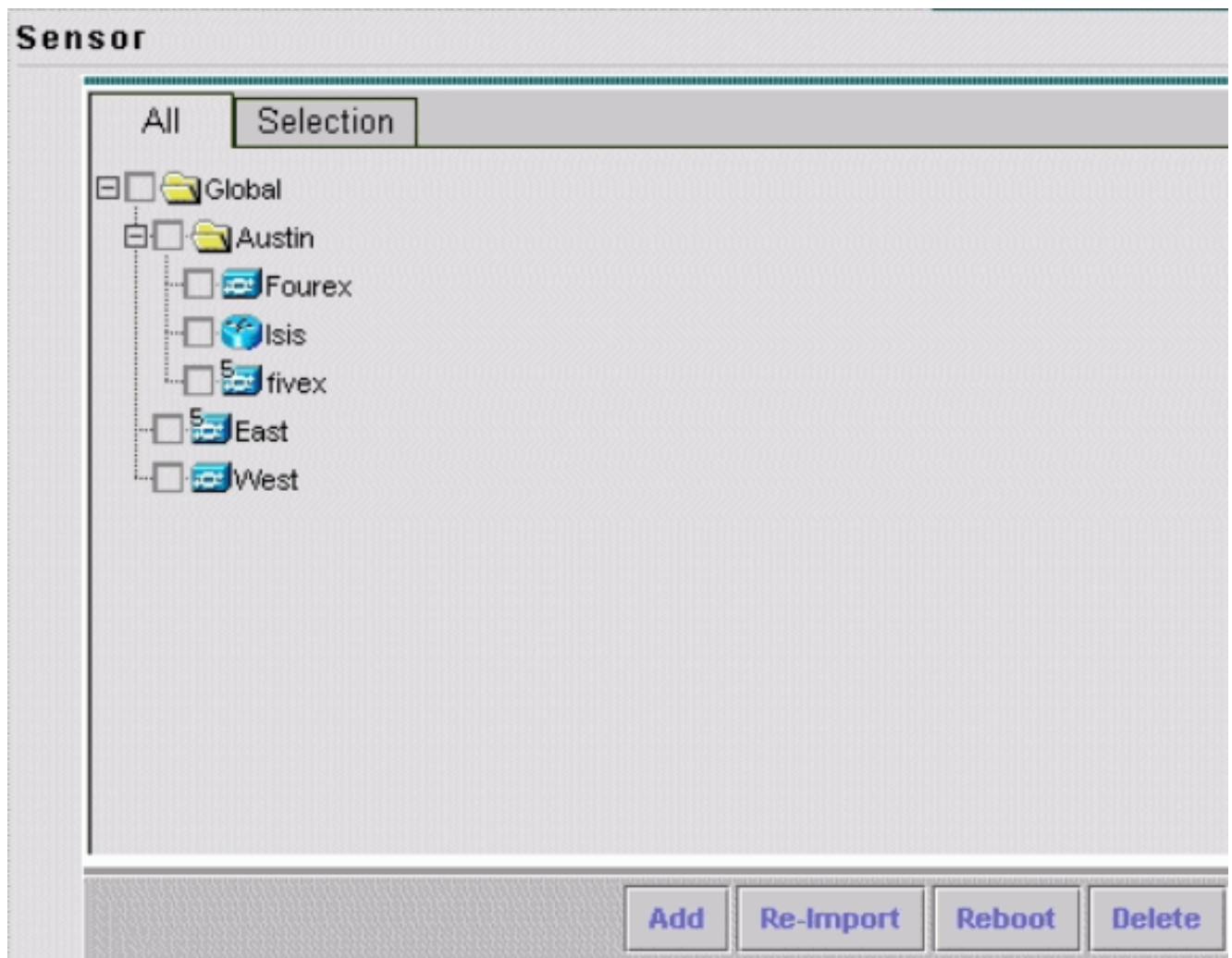
- Step 3 of 4 -

< Back
Next >
Finish

7. 提供「輸入感測器資訊」視窗所需的資訊。**註：**星號(*)表示必填欄位。從版本清單框中選擇要新增的感測器的版本號。Enter Sensor Information (輸入感測器資訊) 視窗顯示您選擇的感測器型別和版本的欄位。輸入感測器的IP地址。輸入感測器的NAT地址 (如果有)。輸入感測器名稱。輸入主機和感測器之間的安全外殼(SSH)通訊的使用者ID和密碼。**註：**如果使用現有的SSH金鑰，請在「密碼」欄位中輸入密碼短語。在Port欄位中，檢視預設值並根據需要進行更改。如果要啟用TLS，請選中**啟用TLS**覈取方塊。在「版本」清單框中，選擇要新增的感測器的版本號。如有必要，從Anti-virus Version清單框中選擇要新增的感測器的防病毒版本號。**注意：**僅當使用此類版本時，才會顯示「防病毒版本」清單框。輸入註釋 (可選)。輸入主機ID，通常是感測器IP地址的最後一個二進位制八位數。根據需要輸入到MC的NAT地址。按「Next」(下一步)。出現「Sensor Information (感測器資訊)」視窗，顯示「Add Sensor Summary (新增感測器摘要)」表資訊。



8. 檢視顯示的「Sensor Summary (感測器摘要)」資訊。**注意**：如有必要，您可以按一下「上一步」以返回並更改顯示的資訊。
9. 按一下「**Finish**」(結束)。出現「Sensor (感測器)」視窗，該視窗使用您新增的感測器的記錄進行更新。



驗證

使用進度檢視器

對於每個感測器，進度檢視器顯示配置到感測器的狀態和完成百分比，特徵碼更新和特徵碼更新從 Cisco.com 下載到 IPS MC 伺服器。

完成以下步驟即可使用進度檢視器：

1. 選擇 **Devices > Progress Viewer**。「檢視進度任務」視窗顯示在當前瀏覽器視窗中。
2. 按一下「檢視進度任務」頁底部的 **新視窗**，以便在新視窗中開啟進度檢視器。**注意**：也可以按一下路徑欄中的「進度檢視器」圖示，以便直接在新視窗中開啟進度檢視器。
3. 在「進度檢視器」表中選擇後台任務，然後按一下 **顯示消息** 以檢視後台任務的消息。背景任務的消息將顯示在新瀏覽器視窗中。
4. 選擇專案，然後按一下 **刪除** 以從「進度檢視器」表中刪除消息。
5. 按一下 **刷新** 可刷新進度檢視器表。
6. 選中 **Enable Refresh Rate** 覆取方塊並從下拉選單中選擇一個時間間隔，以便自動刷新頁面。

檢視裝置統計資訊

您可以檢視 IPS MC 安裝中裝置的統計資訊。統計資訊不會即時更新。相反，它會在請求資訊時顯示裝置元件的快照。

完成以下步驟，顯示裝置的統計資訊：

1. 選擇**Devices > Statistics**。
2. 在對象選擇器中，選擇要檢視其統計資訊的裝置。所選裝置的元件將列在「選擇要檢視的元件」標題下。
3. 從「選擇要檢視的元件」清單中選擇一個裝置元件。您可以從以下元件中選擇統計資訊：分析引擎驗證被拒絕的攻擊者事件伺服器事件儲存主機介面（僅限5.x裝置）記錄器網路存取通知控制器SDEE伺服器事務伺服器事務處理來源版本/許可證虛擬感應器Web伺服器
4. 按一下「**View**」。報告將顯示在新瀏覽器視窗中。

相關資訊

- [Cisco IPS 4200系列感測器 — 故障排除技術說明](#)
- [技術支援與文件 - Cisco Systems](#)