

# 瞭解Cisco Cyber Vision中的感測器更新方法

## 目錄

---

[簡介](#)

[背景資訊](#)

[自我更新](#)

[擴展更新](#)

[疑難排解提示](#)

---

## 簡介

本文檔介紹如何使用自更新和擴展更新方法更新Cisco Cyber Vision感測器，並提供部署和故障排除指導。

## 背景資訊

Cisco Cyber Vision提供了兩種更新感測器的主要機制：自我更新和擴展更新。隨著版本4.4.0中引入的增強功能，自更新功能現已廣泛可用，允許使用者更新所有感測器，無論部署方法如何。

## 自我更新

- 更新機制：

使用埠5671（與感測器中心通訊所用的埠相同）通過RabbitMQ(RMQ)隧道執行更新。

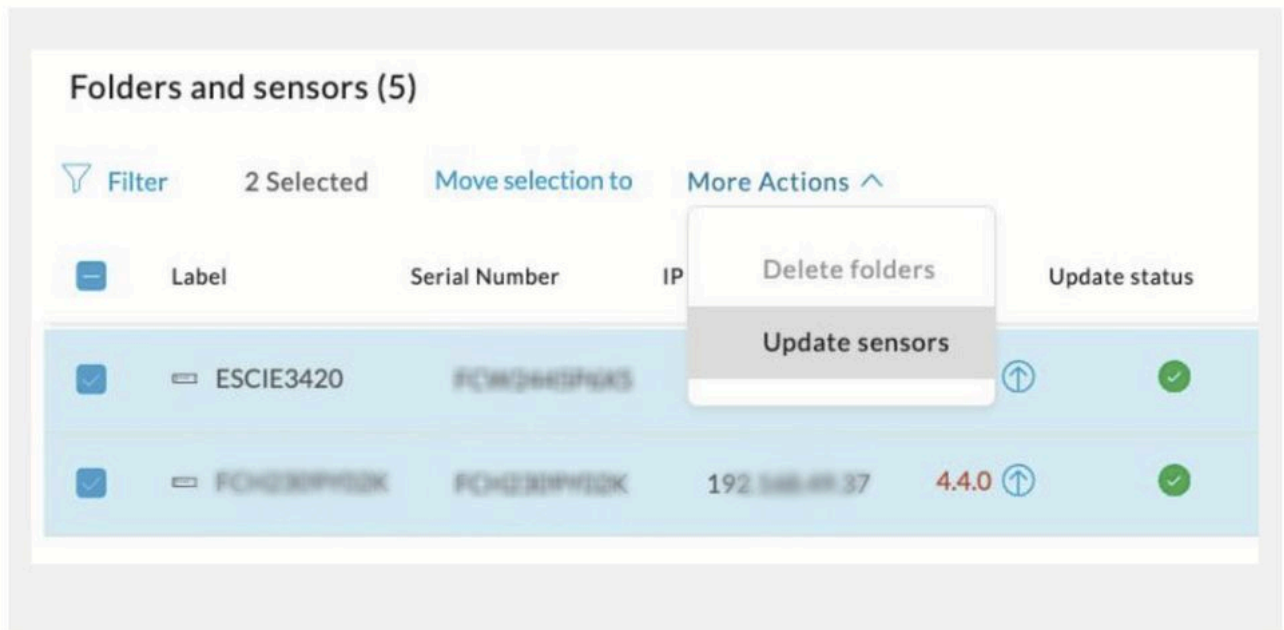
- 支援的部署：
  - 所有感測器部署方法（擴展、Web或CLI）
  - 自版本4.4.0起，所有感測器均可使用自我更新基礎，無論它們是如何安裝的
  - 版本4.4.1及更高版本：所有感測器都可以通過自我更新功能自動更新。

- 更新範圍：

僅更新感測器容器中的特定二進位制檔案；未更換整個容器。

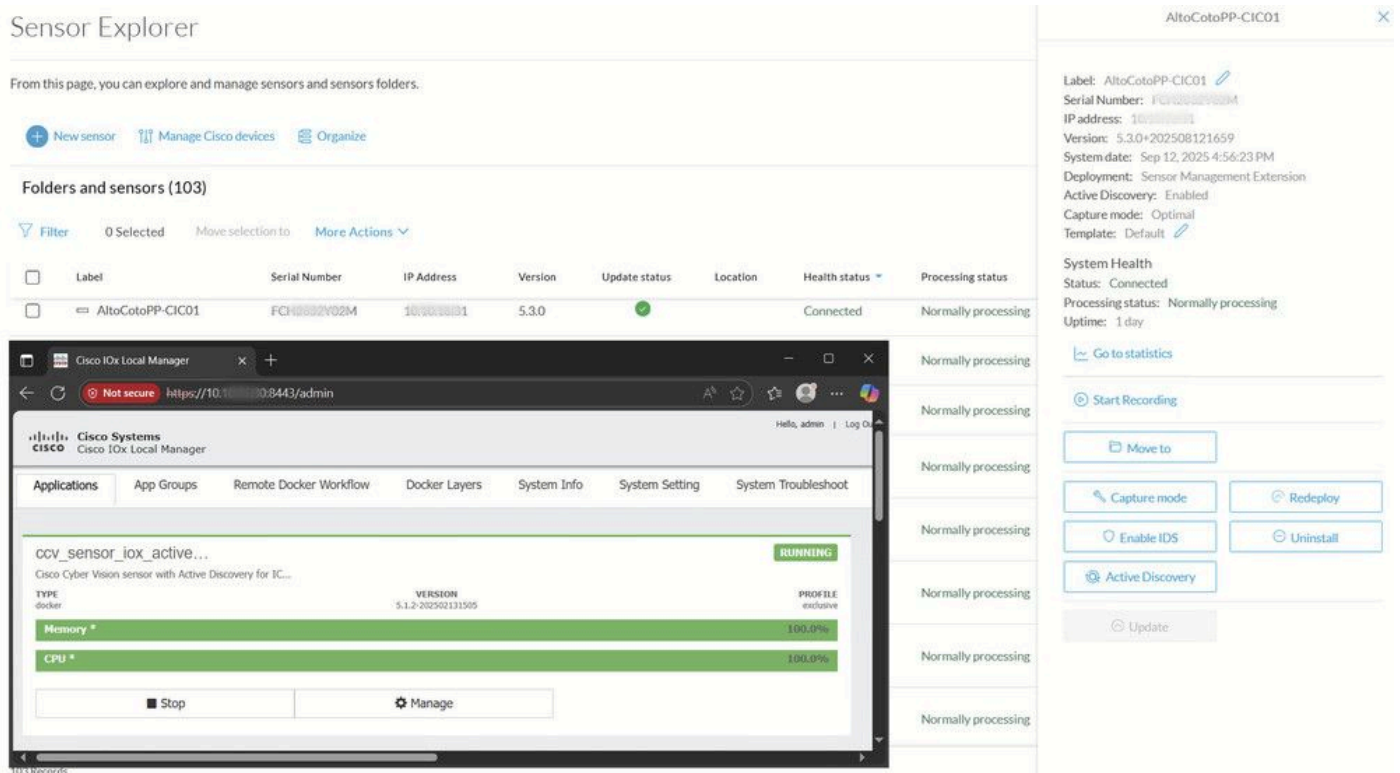
- 自動更新過程（從4.4.1開始）：
  - 在Center介面中選擇要更新的感測器
  - 中心向感測器的作業隊列中新增新的更新作業
  - 感測器自動收集並驗證更新檔案
  - 感測器服務將重新啟動並應用新版本

要更新感測器，請在Center Sensor Explorer GUI中導航到More Actions > Update Sensors。



附註：進行自我更新後，中心圖形使用者介面（感測器資源管理器）中顯示的感測器版本將反映新的更新版本，而IOx本地管理器將繼續顯示早期版本（請參見下一映像）。

發生這種情況的原因是，自我更新方法僅通過標準感測器到中心連線下載軟體包更新內部感測器服務，而不是升級整個IOx容器。



- 作業處理：

- 更新由中心批次管理
- 如果一個感測器上的更新失敗，其他感測器的作業將繼續進行

- 故障排除限制：

如果診斷檔案和感測器日誌在故障後收集得太遲，則通常會缺少相關資訊。

## 擴展更新

- 更新機制：

使用平台和中心之間的埠443上的HTTPS連線執行更新。

- 支援的部署：

僅適用於通過擴展方法部署的感測器。

- 更新範圍：

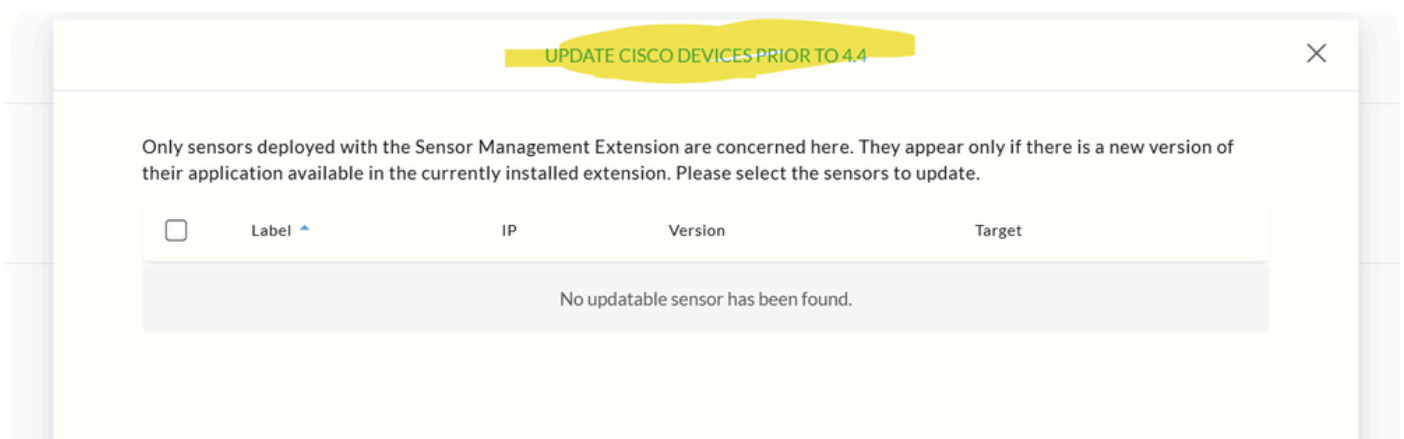
整個感測器容器在更新過程中將被替換。

要更新具有副檔名的所有感測器，請導航到Admin > Sensors > Sensor Explorer > Manage Cisco Devices > Update Cisco Devices，或使用感測器右側面板中的redeploy按鈕。

有關完整的步驟，請使用4.2.0或更高版本中的任何感測器安裝指南。



附註：從版本5.2.1開始，Cisco Cyber Vision不再支援通過擴展方法更新運行4.4以上版本的感測器的裝置。



- 故障排除指南：

- 在平台IP（而不是感測器IP）上使用資料包捕獲過濾
- 檢視日誌的中心診斷檔案

## 疑難排解提示

- 要進行自我更新，請在出現故障後立即收集診斷檔案和感測器日誌，以便進行有效的故障排除。
- 對於擴展更新，請分析平台和中心之間的HTTPS流量並使用中心診斷日誌。

## 關於此翻譯

思科已使用電腦和人工技術翻譯本文件，讓全世界的使用者能夠以自己的語言理解支援內容。請注意，即使是最佳機器翻譯，也不如專業譯者翻譯的內容準確。Cisco Systems, Inc. 對這些翻譯的準確度概不負責，並建議一律查看原始英文文件（提供連結）。