

# 將XC和XCVT卡升級到XC10G卡

## 目錄

[簡介](#)

[必要條件](#)

[需求](#)

[採用元件](#)

[慣例](#)

[將XC或XCVT卡升級到XC10G卡](#)

[相關資訊](#)

## 簡介

本檔案將說明如何將交叉連線(XC)或交叉連線虛擬支路(XCVT)卡升級為Cisco ONS 15454 XC10G卡。

**注意：**本文檔中的示例說明如何使用具有即時流量的ONS 15454-SA-ANSI中的雙XC和XCVT卡升級為雙XC10G卡。

## 必要條件

### 需求

思科建議您瞭解以下主題：

- 如果系統中有E100或E1000卡，則在進行XC卡升級時，可能會發生「路徑未配置」警報(UNEQ-P)警報。警報出現並在幾秒內清除。
- 該過程不影響服務。但是，升級會導致交換機的持續時間小於50毫秒。XC或XCVT交換機可導致線性1+1光載波(OC-N)保護交換機或雙向線路交換環(BLSR)保護交換機。思科建議使用維護視窗。但是，並非絕對需要維護視窗。
- 此過程假設XC或XCVT卡安裝在15454-SA-ANSI機架(3.1版)中。不能從早於3.1版本的架子(如15454-SA-NEBS3或15454-SA-NEBS3E架子)中執行此升級。XC10G卡需要15454-SA-ANSI。
- 開始此過程之前，您需要解決任何關鍵或主要警報。您可以在「網路」檢視的警報頁籤中識別這些警報。

### 採用元件

本文中的資訊係根據以下軟體和硬體版本：

- 運行Cisco Transport Controller(CTC)3.1版或更高版本的Cisco ONS 15454。
- 安裝在ONS 15454-SA-ANSI中的兩個XC或XCVT卡。

- 兩個XC10G卡可供安裝。

本文中的資訊是根據特定實驗室環境內的裝置所建立。文中使用到的所有裝置皆從已清除（預設）的組態來啟動。如果您的網路正在作用，請確保您已瞭解任何指令可能造成的影響。

## 慣例

如需文件慣例的詳細資訊，請參閱[思科技術提示慣例](#)。

## 將XC或XCVT卡升級到XC10G卡

請完成以下步驟：

1. 為了避免保護開關，在執行XC或XCVT開關之前，請採取以下預防措施：**BLSR**確保本地和遠端節點上的工作範圍均處於活動狀態。為此，請選擇**Maintenance > Ring**頁籤，然後檢視West或East行。

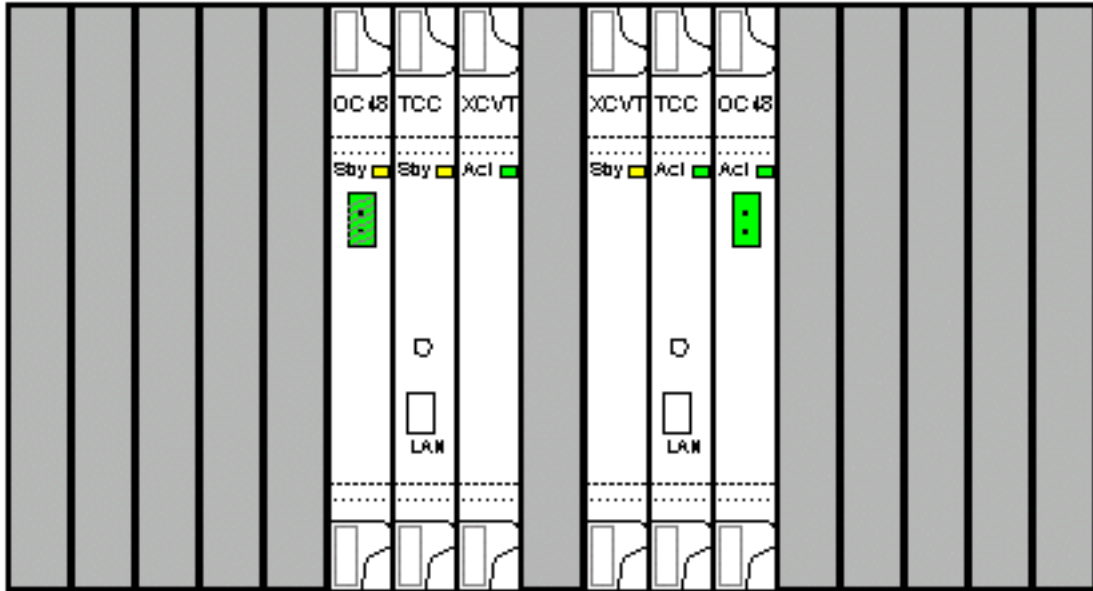
Type	Rate	Ring ID	Node ID	West Line	West Switch	East Line	East Switch
2-Fiber	OC48	0	1	s6/p1 (WorkAct) s6/p1 (ProtStby)	CLEAR	s12/p1 (WorkAct) s12/p1 (ProtStby)	CLEAR

確保工作範圍傳輸無錯誤流量（換句話說，確保沒有訊號降級[SD]或訊號故障[SF]警報存在）。啟動XC或XCVT重置之前，請鎖定保護範圍。在與XC或XCVT交換機節點相鄰的節點的東卡和西卡上放置鎖定。

Type	Rate	Ring ID	Node ID	West Line	West Switch	East Line	East Switch
2-Fiber	OC48	0	1	s6/p1 (WorkAct) s6/p1 (ProtStby)	CLEAR	s12/p1 (WorkAct) s12/p1 (ProtStby)	CLEAR

1+1在1+1保護方案中，將鎖定放置在保護卡上，並在設定鎖定之前驗證流量是否在工作跨度內傳輸。為此，請選擇**Maintenance > Protection**頁籤，突出顯示保護插槽，然後按一下**Lock Out**。

2. 確定備用XC或XCVT卡。備用XC或XCVT卡的ACT/STBY LED為琥珀色，而活動XC或XCVT卡的ACT/STBY LED為綠色。



注意：您也可以

將游標放在CTC中的卡圖形上以檢視對話方塊。此顯示器將卡標識為：XC或XCVT:Active (作用中) XC或XCVT:Standby (待命)

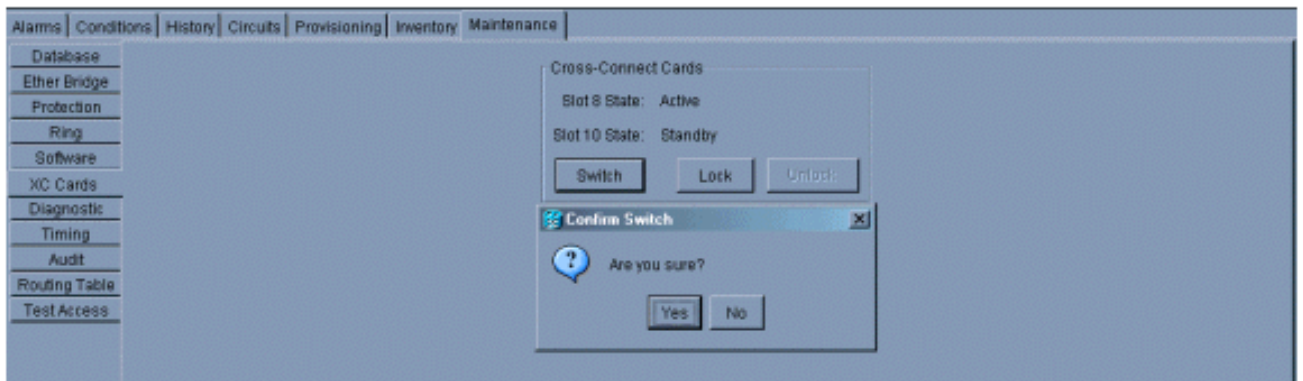
- 將ONS 15454上的待機XC或XCVT卡物理更換為XC10G卡。為此，請完成以下步驟：開啟XC或XCVT卡彈出裝置。將卡滑出插槽。這會引發IMPROMVL警報，當備用XC 10G卡重新載入時，警報會清除。

New	Date	Object	Eqpt Type	Slot	Port	Sev	ST	SA	Cond	Description
<input checked="" type="checkbox"/>	03/06/02 21:29:42 CDT	SLOT-10	XCVT	10		MN	R		IMPROPRM...	Improper Removal

開啟XC10G卡上的彈出裝置。將X10G卡沿導軌滑入插槽。關閉彈出裝置。ACT/STBY LED上方的故障LED變為紅色，閃爍幾秒鐘，然後關閉。ACT/STBY LED變為琥珀色，並且保持亮起。

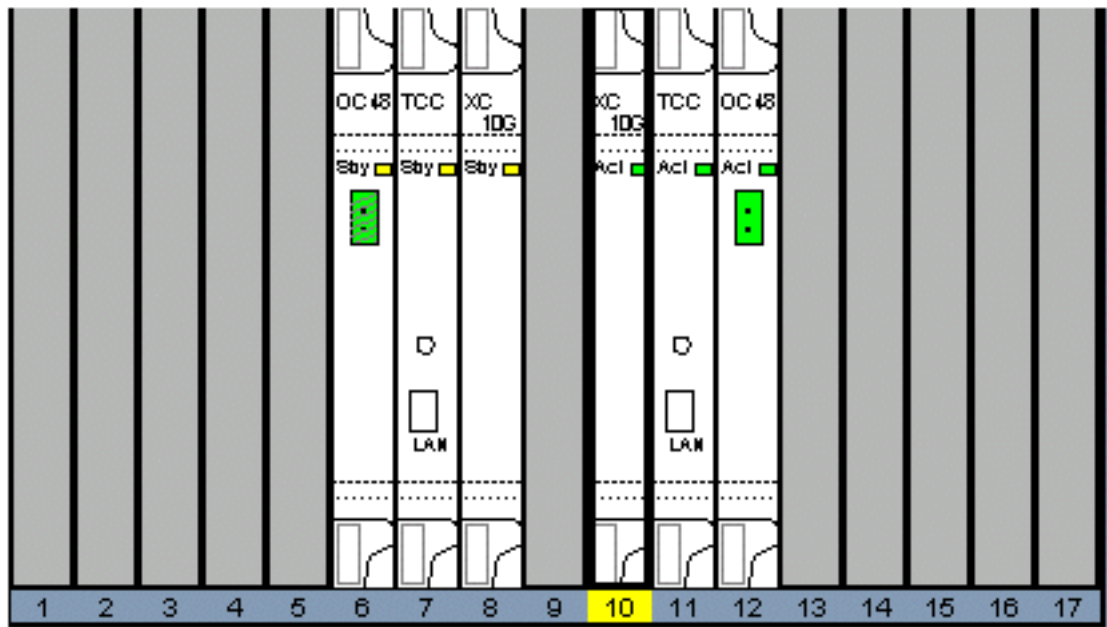
- 在節點檢視中選擇Maintenance > XC Cards頁籤。

- 在Cross Connect Cards功能表中選擇Switch。
- 在「確認切換」對話方塊中按一下是。



**注意：**在活動XC或XCVT斷開後，備用插槽或第一個XC10G卡變為活動狀態。這會導致第一個XC10G卡上的ACT/STBY LED從琥珀色變為綠色。**註：**CTC顯示XCVT卡，直到第二個卡完全載入。此時，CTC中的兩個卡都顯示XC10G。

7. 從ONS 15454中物理卸下備用XC或XCVT卡，然後將第二個XC10G卡插入空的XC或XCVT插槽。為此：開啟XC或XCVT卡彈出裝置。將卡滑出插槽。開啟XC10G上的彈出裝置。將XC10G卡沿導軌滑入插槽。關閉彈出裝置。當第二個XC10G卡啟動並成為備用XC10G時，升



級完成。

8. 釋放保護鎖定。該過程現在已完成。

## 相關資訊

- [技術支援與文件 - Cisco Systems](#)