

使用CTM伺服器上的靜態CORBA監聽器埠

目錄

[簡介](#)

[必要條件](#)

[需求](#)

[採用元件](#)

[慣例](#)

[拓撲](#)

[靜態CORBA監聽器埠](#)

[相關資訊](#)

簡介

本文檔介紹如何在Cisco Transport Manager(CTM)伺服器上實施靜態CORBA監聽器埠。此程式可減少在CTM伺服器和網元(NE)之間存在的防火牆上需要開啟的TCP連線埠數量。

必要條件

需求

思科建議您瞭解以下主題：

- CTM

採用元件

本文中的資訊係根據以下軟體和硬體版本：

- CTM版本4.6.x及更高版本

本文中的資訊是根據特定實驗室環境內的裝置所建立。文中使用到的所有裝置皆從已清除（預設）的組態來啟動。如果您的網路正在作用，請確保您已瞭解任何指令可能造成的影響。

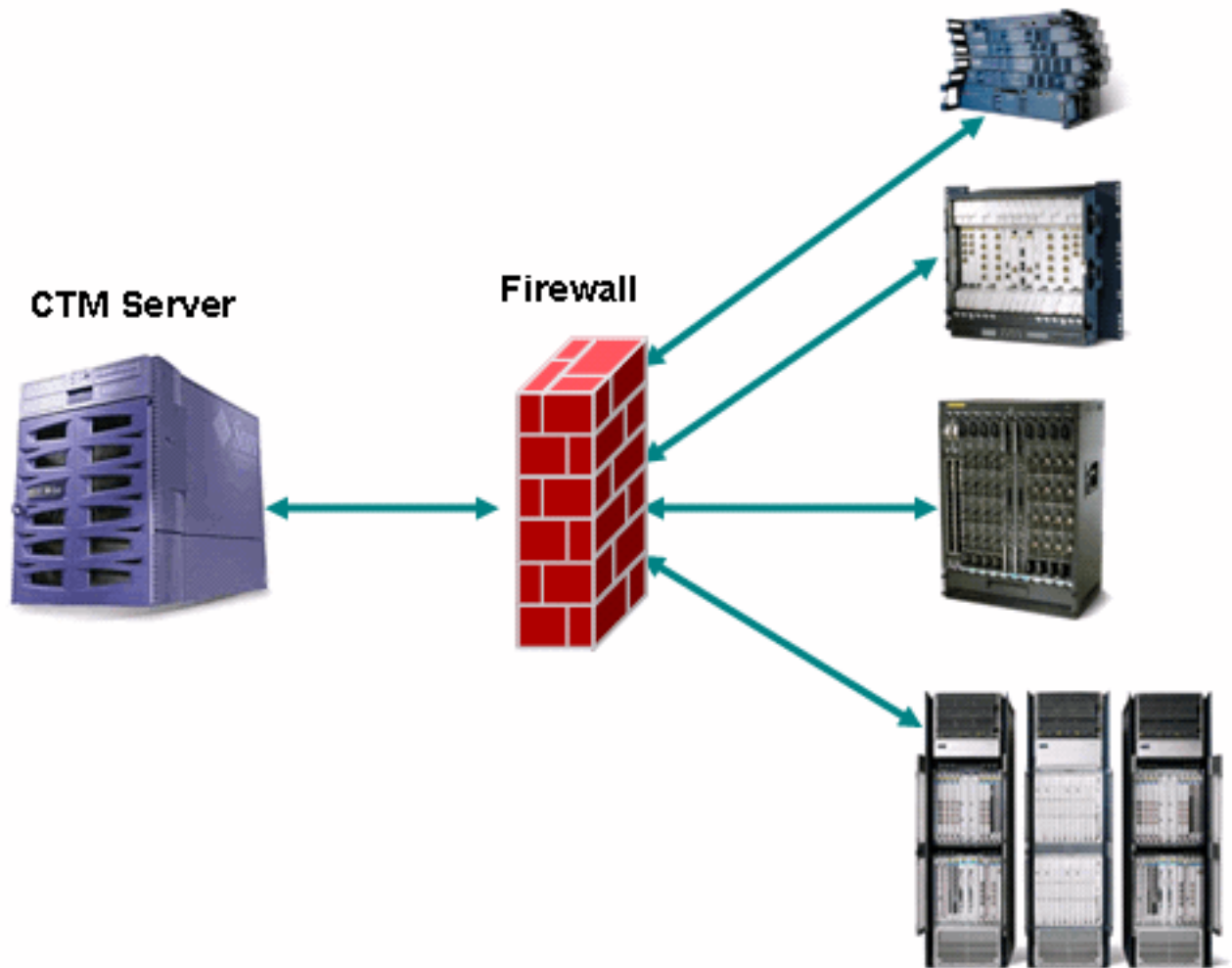
慣例

如需文件慣例的詳細資訊，請參閱[思科技術提示慣例](#)。

拓撲

[圖1](#)描述了拓撲。防火牆將CTM伺服器與NE分離。所有NE都位於防火牆內，而CTM伺服器位於防火牆外。

圖1 — 拓撲



靜態CORBA監聽器埠

CTM伺服器 and NE之間的防火牆是受支援的配置。預設情況下，CTM伺服器上的CORBA Internet Inter-ORB Protocol(IIOB)監聽器埠是動態的。在CTM伺服器和NE之間存在的任何防火牆都必須開啟許多TCP埠。TCP埠的數量必須在1024到65535之間。

為了降低安全風險，思科建議您使用CTM伺服器上的靜態CORBA偵聽器埠。靜態連線埠可減少需要在防火牆上開啟的TCP連線埠數量。請完成以下步驟：

1. 瀏覽到`/opt/CiscoTransportManagerServer/bin`目錄。
2. 使用`ctms-stop`停止CTM。
3. 使用Telnet以root使用者身份登入CTM伺服器。
4. 將目錄更改為`/opt/CiscoTransportManagerServer/bin`。
5. 編輯`jne454.sh`檔案，在`-classpath`行之前插入此行(請參見圖2中的箭頭A)。
`-Dorg.omg.iiopt.listenerport = port number \`
建議的埠號為5555。如果選擇了5555，則`type-Dorg.omg.iiopt.listenerport=5555 \`。圖2 - `jne454.sh`的部分清單

```
-Djacorb.net.socket_factory.port.min=1024 \  
-Djacorb.net.socket_factory.port.max=65535 \  
-Djacorb.retries=0 \  
-Djacorb.connection.client.pending_reply_timeout=120000 \  
-Djacorb.delegatwait=120 \  
-Dctm.persist.enable=false \  
-Dctm.xmlFW.processFaults=true \  
-classpath LAUNCHER.jar:$CTMSHOME/bin/CfgMgr.jar:$CTMSHOME/bin/security.jar:$CTMSHOME/openfusio  
-a `grep server-host $CTMSHOME/cfg/CTMServer.cfg | awk '{print $3}'` \  
$2 $3 $6 $7 1> $OUTFILE 2>&1 &
```

6. 如果CTM伺服器位於防火牆之外，請在防火牆上開啟從TCP埠5555開始的一系列TCP埠。範圍受制於NE的數量，但至少允許150。
7. 再次瀏/opt/CiscoTransportManagerServer/bin目錄。
8. 使用ctms-start重新啟動CTM以執行更改。

相關資訊

- [技術支援與文件 - Cisco Systems](#)