

使用數據機共用裝置配置STUN

目錄

[簡介](#)

[必要條件](#)

[需求](#)

[採用元件](#)

[慣例](#)

[設定](#)

[網路圖表](#)

[組態](#)

[驗證](#)

[疑難排解](#)

[相關資訊](#)

簡介

本文提供使用資料機共用裝置(MSD)設定序列通道(STUN)的組態範例。

必要條件

需求

本文件沒有特定需求。

採用元件

本文件所述內容不限於特定軟體和硬體版本。

慣例

如需文件慣例的詳細資訊，請參閱[思科技術提示慣例](#)。

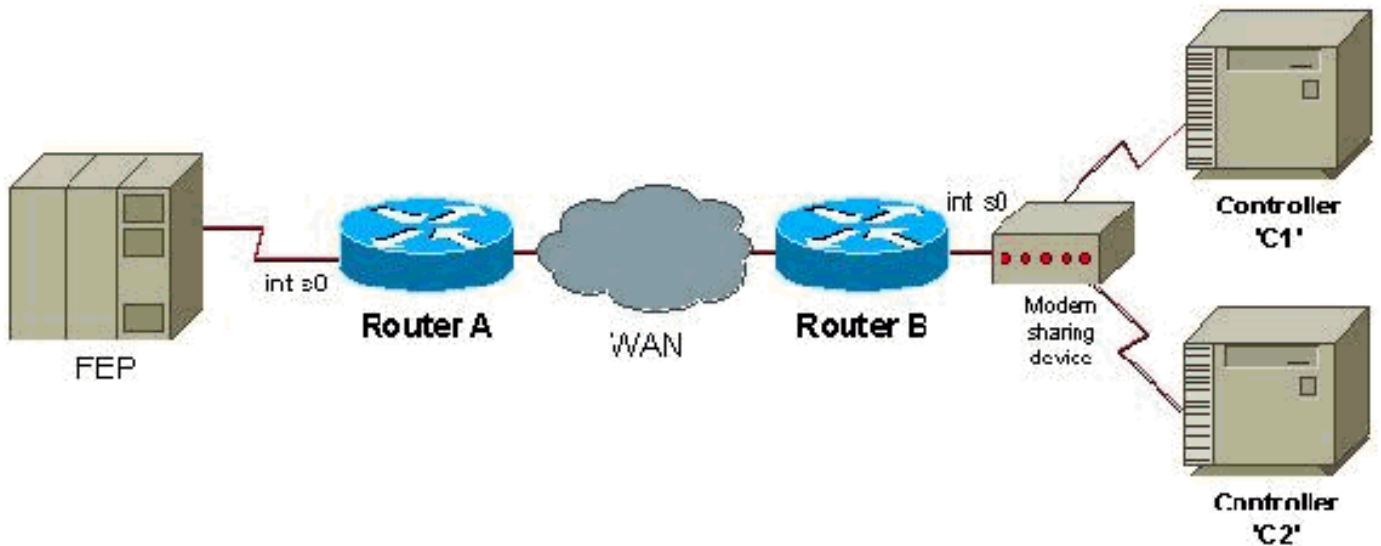
設定

本節提供用於設定本文件中所述功能的資訊。

注意：要查詢有關本文檔中使用的命令的其他資訊，請使用[命令查詢工具](#)([僅限註冊客戶](#))。

網路圖表

本檔案會使用以下網路設定：



組態

本檔案會使用以下設定：

- [路由器A](#)
- [路由器B](#)

路由器A

```
stun peer-name 1.0.0.1
stun protocol-group 9 sdlc

interface serial 0
encapsulation stun
stun group 9
stun route address c1 tcp 5.0.0.1 local-ack
stun route address c2 tcp 5.0.0.1 local-ack
stun sdlc-role secondary
sdlc address c1
sdlc address c2

interface loopback 0
ip address 1.0.0.1 255.255.255.0
```

路由器B

```
stun peer-name 5.0.0.1
stun protocol-group 9 sdlc

interface serial 0
encapsulation stun
stun group 9
stun route address c1 tcp 1.0.0.1 local-ack
stun route address c2 tcp 1.0.0.1 local-ack
stun sdlc-role primary
sdlc address c1
sdlc address c2
```

```
interface loopback 0
ip address 5.0.0.1 255.255.255.0
```

注意：如果路由器用作DCE裝置，則連線到MSD的路由器必須使用半雙工或必須高捆綁資料終端就緒(DTR)。此外，為了簡便起見，IP路由和WAN配置不會顯示。如需更多詳細資訊，請參閱[序列通道\(STUN\)的設定和疑難排解](#)檔案。

驗證

目前沒有適用於此組態的驗證程序。

疑難排解

目前尚無適用於此組態的具體疑難排解資訊。

相關資訊

- [STUN/BSTUN支援](#)
- [技術支援 - Cisco Systems](#)