



## 配置服务发现

- [服务发现选项，第 1 页](#)
- [配置 DNS SRV 记录，第 1 页](#)
- [自定义，第 3 页](#)
- [手动连接设置，第 9 页](#)

## 服务发现选项

服务发现允许客户端自动在您的企业网络上检测和查找服务。您可以使用以下选项之一配置服务发现。

选项	说明
<a href="#">配置 DNS SRV 记录，第 1 页</a>	客户端会自动定位和连接服务。 这是建议选项。
<a href="#">自定义，第 3 页</a>	您可以使用安装参数、URL 配置或企业移动性管理自定义服务发现。
<a href="#">手动连接设置，第 9 页</a>	在未使用服务发现时，手动连接设置提供回退机制。

## 配置 DNS SRV 记录

### 开始之前

在 *Cisco Jabber* 规划指南的服务发现章节查看 SRV 记录要求。

### 过程

为您的部署创建 SRV 记录：

选项	说明
_cisco-uds	提供 Cisco Unified Communications Manager 的位置。客户端可以从 Cisco Unified Communications Manager 检索服务配置文件以确定验证者。
_collab-edge	提供 Cisco VCS Expressway 或 Cisco Expressway-E 的位置。客户端可以从 Cisco Unified Communications Manager 检索服务配置文件以确定验证者。

### SRV 记录示例

```
_cisco-uds._tcp.DOMAIN service location:
priority = 0
weight = 0
port = 8443
svr hostname=_cisco-uds._tcp.example.com
```

### 下一步做什么

[测试 SRV 记录，第 2 页](#)

## 测试 SRV 记录

在创建 SRV 记录后，测试以确认是否可以访问这些记录。



**提示** 如果您偏好基于 web 的选项，您也可以使用[协作解决方案分析器](#)站点上的 SRV 检查工具。

### 过程

**步骤 1** 打开命令提示符。

**步骤 2** 输入 **nslookup**。

将显示默认的 DNS 服务器和地址。确认这是预期的 DNS 服务器。

**步骤 3** 输入 **set type=SRV**。

**步骤 4** 输入每个 SRV 记录的名称。

例如，`_cisco-uds._tcp.exampledomain`

- 显示服务器和地址 — 可以访问 SRV 记录。
- 显示 `_cisco-uds_tcp.exampledomain: 不存在的域` — 您的 SRV 记录存在问题。

# 自定义

## Windows 自定义

### 安装程序切换到

在尚未部署服务发现的情况下，以及您不希望用户手动指定其连接设置的情况下，引导程序文件提供服务发现回退机制。

客户端仅读取初始启动上的引导程序文件。初始启动后，客户端将缓存服务器地址和配置，然后在后续启动时从缓存加载。

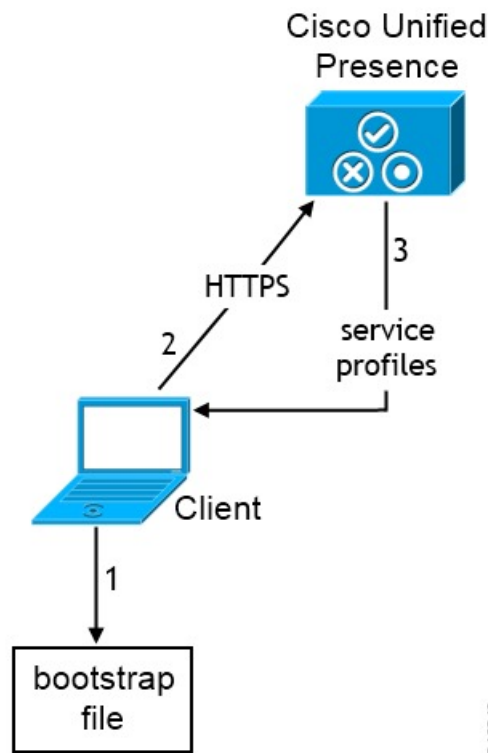
我们建议您不要使用引导程序文件，而是使用您的 Webex 中的呼叫 (Unified CM) 部署的服务发现。

### 本地部署的引导程序设置

下表列出了各个部署类型的参数值。

产品模式	服务器版本	参数值
完全 UC (默认模式)	版本 9 及更高版本: <ul style="list-style-type: none"> <li>• Cisco Unified Communications Manager</li> <li>• Cisco Unified Communications Manager IM and Presence Service</li> </ul>	使用以下安装程序交换机和值: <ul style="list-style-type: none"> <li>• AUTHENTICATOR=CUP</li> <li>• CUP_ADDRESS=            &lt;presence_server_address&gt;</li> </ul>
仅 IM (默认模式)	版本 9 及更高版本: Cisco Unified Communications Manager IM and Presence Service	使用以下安装程序交换机和值: <ul style="list-style-type: none"> <li>• AUTHENTICATOR=CUP</li> <li>• CUP_ADDRESS=            &lt;presence_server_address&gt;</li> </ul>

下图说明客户端如何使用本地部署中的引导程序设置:



340840

用户第一次启动客户端时，将发生以下情况：

1. 客户端在引导程序文件中检索设置。

客户端在默认模式下启动，并确定 Cisco Unified Communications Manager IM and Presence Service 是身份验证器。客户端还会获取 Presence 服务器的地址，除非服务发现结果另有说明。

2. 客户端对 Cisco Unified Communications Manager IM and Presence Service 进行身份验证。
3. 客户端从 Presence 服务器检索服务配置文件。

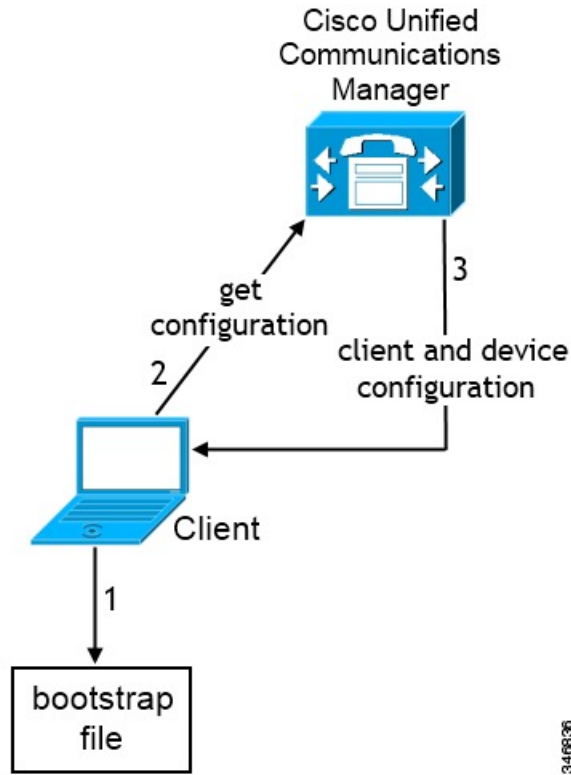
## 电话模式下本地部署的引导程序设置

在安装过程中，您可以按如下方式设置参数值：

- 将 CUCM 设置为 AUTHENTICATOR 的值。
- 将 phone\_mode 设置为 PRODUCT\_MODE 的值。
- 将 TFTP 服务器地址设置为 TFTP 的值。
- 将 CTI 服务器地址设置为 CTI 的值。
- 将 CCMCIP 服务器地址设置为 CCMCIP 的值。

Cisco Unified Communications Manager 版本 9.x 和更低版本——如果启用了 Cisco Extension Mobility，则必须在用于 CCMCIP 的 Cisco Unified Communications Manager 节点上激活 Cisco Extension Mobility 服务。有关 Cisco Extension Mobility 的详细信息，请参阅您的 Cisco Unified Communications Manager 版本的功能和服务指南。

下图说明客户端如何在电话模式部署中使用引导程序设置：



用户第一次启动客户端时，将会发生以下过程：

1. 客户端在引导程序文件中检索设置。

客户端在默认模式下启动，并确定 Cisco Unified Communications Manager IM 是身份验证器。客户端还会获取 TFTP 服务器的地址（以及用于 Jabber Windows 版本和 Jabber Mac 版本的 CTI 服务器），除非服务发现结果另有说明。

2. 客户端对 Cisco Unified Communications Manager 进行身份验证并获取配置。
3. 客户端将检索设备和客户端配置。

## Mac 和移动自定义

### 配置 URL 工作流程

过程

	命令或操作	目的
步骤1	配置 URL，第 6 页	
步骤2	为用户提供网站中的配置 URL，第 8 页	

## 配置 URL

要让用户在不手动输入服务发现信息的情况下启动Cisco Jabber，请创建一个配置 URL 并将其分发给用户。

您可以通过电子邮件将配置 URL 链接发送给用户，也可以发布指向网站的链接。

在 URL 中包含以下参数：

- **ServicesDomain** — 必要。每个配置 URL 必须包括Cisco Jabber服务发现所需的 IM and Presence 服务器的域。
- **VoiceServiceDomain** — 仅当部署基于混合云的架构（其中 IM and Presence 服务器的域与语音服务器的域不同）时，才必须包含此参数。设置此参数以确保 Cisco Jabber 能够发现语音服务。
- **ServiceDiscoveryExcludedServices** — 可选。您可以从服务发现过程中排除以下任何服务：
  - **Webex** — 当您设置此值时，客户端会：
    - 不执行 CAS 查找
    - 查找：
      - `_cisco-uds`
      - `_cuplogin`
      - `_collab-edge`
  - **CUCM** — 设置此值时，客户端会：
    - 不查找 `_cisco-uds`
    - 查找：
      - `_cuplogin`
      - `_collab-edge`
  - **CUP** — 当您设置此值时，客户端会：
    - 不查找 `_cuplogin`
    - 查找：
      - `_cisco-uds`
      - `_collab-edge`

您可以指定多个逗号分隔的值以排除多项服务。

如果要排除全部三项服务，客户端将不会执行服务发现，并提示用户手动输入连接设置。

- **ServicesDomainSsoEmailPrompt** — 可选。指定是否为用户显示用于确定其主群集的电子邮件提示。

- 开启
- 关闭
- EnablePRTEncryption — 可选。指定是否加密 PRT 文件。适用于 Cisco Jabber Mac 版本。
  - true
  - false
- PRTCertificateName — 可选。指定证书的名称。适用于 Cisco Jabber Mac 版本。
- InvalidCertificateBehavior — 可选。指定无效证书的客户端行为。
  - RejectAndNotify — 显示警告对话框，客户端不会加载。
  - PromptPerSession — 显示警告对话框，用户可以接受或拒绝无效的证书。
- PRTCertificateUrl — 使用信任根证书存储库中的公共密钥指定证书的名称。适用于 Cisco Jabber 移动客户端。
- Telephony\_Enabled — 指定用户是否具有电话功能。默认值为 true。
  - True
  - False
- ForceLaunchBrowser — 用于强制用户使用外部浏览器。适用于 Cisco Jabber 移动客户端。
  - True
  - False



---

注释 ForceLaunchBrowser 用于客户端证书部署，适用于使用 Android 5.0 以下操作系统的设备。

---

- IP\_Mode — 指定 Jabber 客户端的网络 IP 协议。
  - 仅 IPv4 — Jabber 将仅尝试进行 IPv4 连接。
  - 仅 IPv6 — Jabber 将仅尝试进行 IPv6 连接。
  - 两个堆栈（默认） — Jabber 可以与 IPv4 或 IPv6 连接。

按以下格式创建配置 URL：

```
ciscojabber://provision?ServicesDomain=<domain_for_service_discover>
&VoiceServicesDomain=<domain_for_voice_services>
&ServiceDiscoveryExcludedServices=<services_to_exclude_from_service_discover>
&ServicesDomainSsoEmailPrompt=<ON/OFF>
```



**注释** 该参数区分大小写。

#### 示例

- `ciscojabber://provisionServicesDomain = cisco.com`
- `ciscojabber://provision?ServicesDomain=cisco.com  
&VoiceServicesDomain=alphauk.cisco.com`
- `ciscojabber://provision?ServicesDomain=service_domain  
&VoiceServicesDomain=voiceservice_domain&ServiceDiscoveryExcludedServices=WEBEX`
- `ciscojabber://provision?ServicesDomain=cisco.com  
&VoiceServicesDomain=alphauk.cisco.com&ServiceDiscoveryExcludedServices=CUCM, CUP`
- `ciscojabber://provision?ServicesDomain=cisco.com  
&VoiceServicesDomain=alphauk.cisco.com&ServiceDiscoveryExcludedServices=CUCM, CUP  
&ServicesDomainSsoEmailPrompt=OFF`

## 为用户提供网站中的配置 URL

您可以直接通过电子邮件将配置 URL 链接发送给用户，也可以发布指向网站的链接。



**注释** 由于 Android 操作系统的限制，Cisco Jabber Android 版本用户如果直接从 Android 应用程序中打开配置 URL 可能会遇到问题。要解决此问题，我们建议您使用网站分发您的配置 URL 链接。

如果要使用“网站探索”选项提供 URL，我们建议使用 Mozilla Firefox。

请按照以下步骤从网站分发链接。

#### 过程

**步骤 1** 创建一个包含配置 URL 的内部网页作为 HTML 超链接。

**步骤 2** 通过电子邮件将内部网页链接发送给用户。

在电子邮件消息中，指导用户执行以下步骤：

1. 安装客户端。
2. 单击电子邮件信息中的链接，打开内部网页。
3. 单击内部网页上的链接，配置客户端。



## 手动连接设置

在未使用服务发现时，手动连接设置提供回退机制。

当您启动 Cisco Jabber 时，您可以在高级设置窗口中指定身份验证器和服务器地址。客户端将服务器地址缓存到在后续启动时加载的本地应用程序配置中。

Cisco Jabber 会在初始启动时提示用户输入以下高级设置：

- 如果客户端无法从服务配置文件中获取身份验证器和服务器地址，则与 Cisco Unified Communications Manager 9.x 及更高版本一起在本地部署。

在高级设置窗口中输入的设置优先于任何其他来源，包括 SRV 记录和引导程序设置。

如果您选择 **Cisco IM & Presence**，客户端将从 Cisco Unified Communications Manager IM and Presence Service 检索 UC 服务。客户端不使用服务配置文件或 SSO 发现。



注释

对于 Cisco Jabber Windows 版本，服务发现在 20 秒后停止，与 SRV 记录解析为多少台服务器无关。在服务发现期间，一旦 Cisco Jabber 找到 `_cisco_uds`，它将在 20 秒内尝试连接到前 2 台服务器。Cisco Jabber 在尝试对优先级最高的 2 台服务器进行服务发现后，不会尝试连接到任何其他服务器。

用户可以手动指向运行的服务器或将 SRV 优先级重新指定为优先级最高的 2 台服务器中的至少一台，以便进行服务发现。

## 用于服务发现的自动连接设置

用户可以在高级设置窗口中选择自动选项，以自动发现服务器。

借助“自动”选项，用户可以从手动设置服务连接详细信息改为使用服务发现来更改。例如，在首次启动时，您需要手动设置身份验证器，并在高级设置窗口中指定服务器地址。

客户端始终检查缓存的手动设置。手动设置的优先顺序高于 SRV 记录，对于 Cisco Jabber Windows 版本，为引导程序文件。因此，如果您决定部署 SRV 记录并使用服务发现，则会覆盖首次启动中的手动设置。

## 用于内部部署的手动连接设置

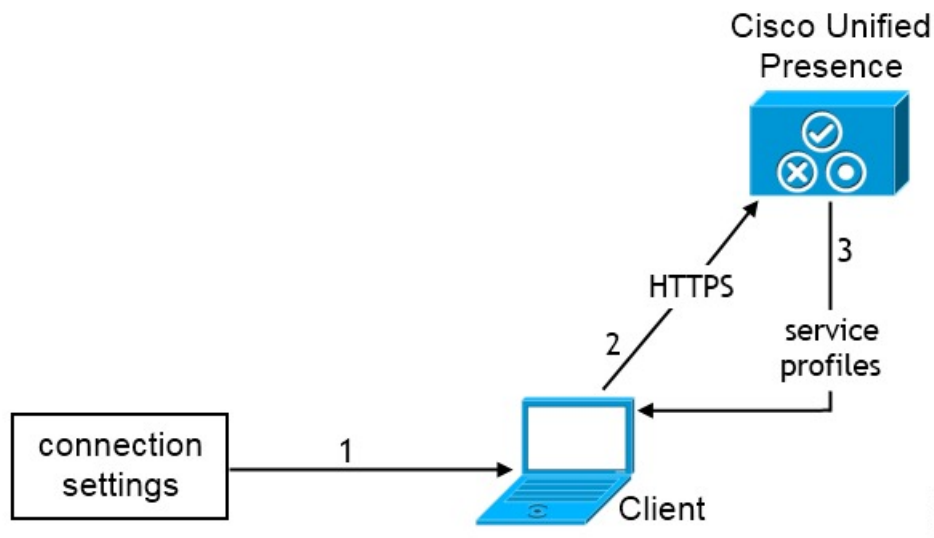
用户可以设置 Cisco Unified Presence 或 Cisco Unified Communications Manager IM and Presence Service 作为身份验证器，并在高级设置窗口中指定服务器地址。



记住

您可以使用 `_cuplogin` SRV 记录自动设置默认服务器地址。

下图说明客户端如何在本地部署中使用手动连接设置：



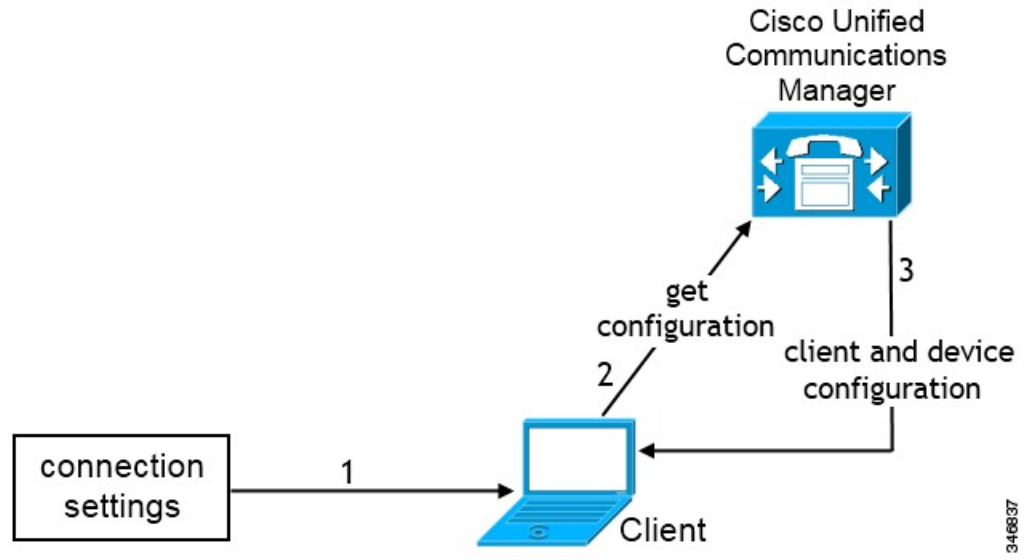
1. 用户在高级设置窗口中手动输入连接设置。
2. 客户端对 Cisco Unified Presence 或 Cisco Unified Communications Manager IM and Presence Service 进行身份验证。
3. 客户端从 Presence 服务器检索服务配置文件。

## 用于电话模式本地部署的手动连接设置

用户可在 Webex Teams 应用程序设置的电话服务窗口中指定以下服务器地址：

- 用户名
- TFTP 服务器
- CCMCIP 服务器（Windows）
- CTI 服务器（Windows）
- 密码

下图说明客户端如何在电话模式部署中使用手动连接设置：



1. 用户在呼叫窗口中手动输入连接设置。
2. 客户端对 Cisco Unified Communications Manager 进行身份验证并获取配置。
3. 客户端将检索设备和客户端配置。

