



部署您的摄像机

- [最佳实践，第 1 页](#)
- [连接您的摄像机，第 2 页](#)
- [Camera App 的系统要求，第 4 页](#)
- [安装 Webex Desk Camera App，第 5 页](#)
- [查看 中的摄像机库存Control Hub，第 6 页](#)
- [固件升级，第 7 页](#)

最佳实践

设置和使用 Webex Desk Camera 时请记住以下限制:

- 您的设备需要干燥、通风良好的空间。Webex Desk Camera 的工作温度在 32° 至 104°F (0° 至 40°C) 之间。
- 不要让摄像机接触到水或液体，因为这样可能会损坏您的设备。
- 保持计算机上的 USB 驱动程序为最新。
- 确保连接摄像机的 USB 端口能够输送电源和传输数据。
- 在适当的照明条件下使用摄像机。明亮的背光或前灯可能会导致视频图像曝光不足或曝光过度。如果您无法更改照明，可以通过 Webex Desk Camera App 手动调节亮度。
- 摄像机上的隐私快门会打开和关闭视频流。向右或向左滑动快门以打开和关闭视频流，而不是断开和重新连接摄像机。
- 当您的摄像机与计算机上的应用程序配合使用时，请关闭可能同时使用摄像机的其他应用程序。你的摄像机在 Windows 上支持一个应用程序，在 Mac OS 上可同时支持多个应用程序。
- 为获得 Best Overview 功能的最佳性能，请确保您在视框中处于居中位置，然后再启用此功能。
- 摄像机配有针对 Windows Hello 的 IR 传感器。不要挡住传感器。
- 用干燥的软布轻轻擦拭摄像机的表面和前面板。粗糙的材料可能划伤前面板并影响图像清晰度。
- 摄像机随附入门文档。将其留给您的用户。

相关主题

[Camera App 的系统要求](#)，第 4 页
[支持的语言](#)
[的物理和工作环境规格](#)
[清洁摄像机](#)

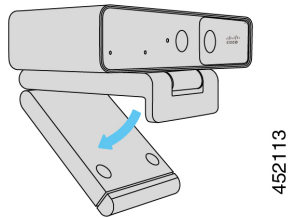
连接您的摄像机

摄像机通过 USB 电缆从计算机获取电源。随附 USB-A 和 USB-C 电缆。使用与计算机上的 USB 端口匹配的电缆。

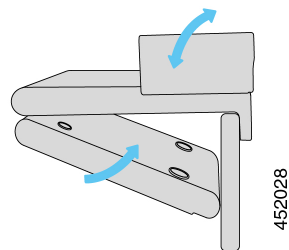
您可以将摄像机安装在计算机、显示屏、桌面支架或三脚架上，参与视频呼叫或会议。

过程

步骤 1 让摄像机的夹子张开。



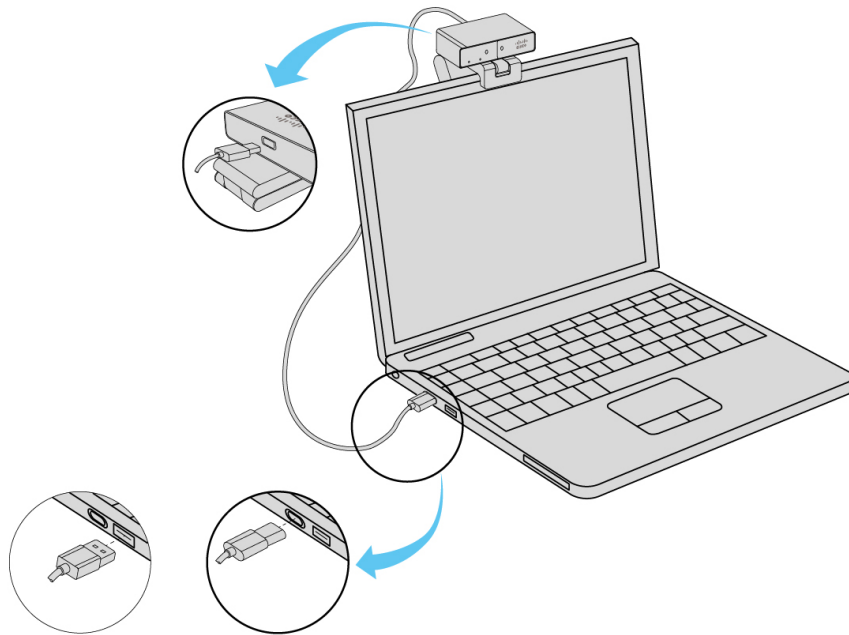
步骤 2 调整摄像机。



- 将摄像机放在计算机显示屏的顶部边缘，然后合上夹子，直到摄像机稳固就位。请参阅上一幅图中的底部箭头。
- 提起摄像机的后端以调整角度。请参阅上一幅图中的顶部箭头。

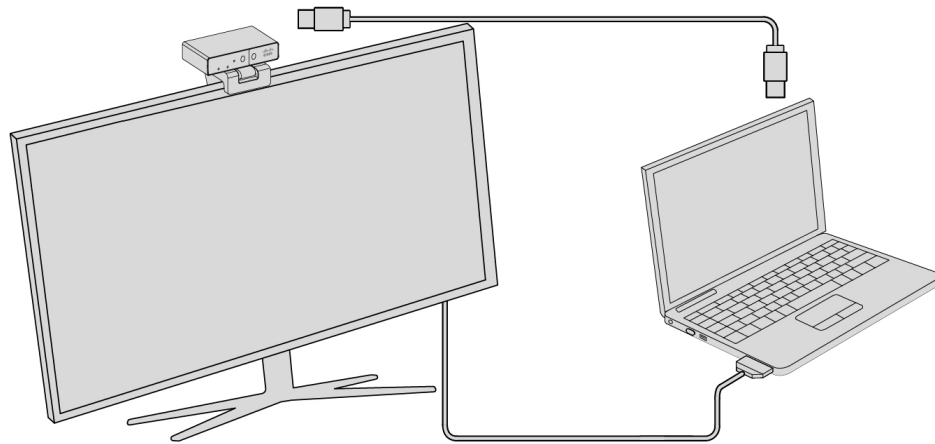
步骤 3 使用一根随附的 USB 电缆将摄像机连接到您的计算机。

图 1: 安装在计算机上的摄像机的连接



452114

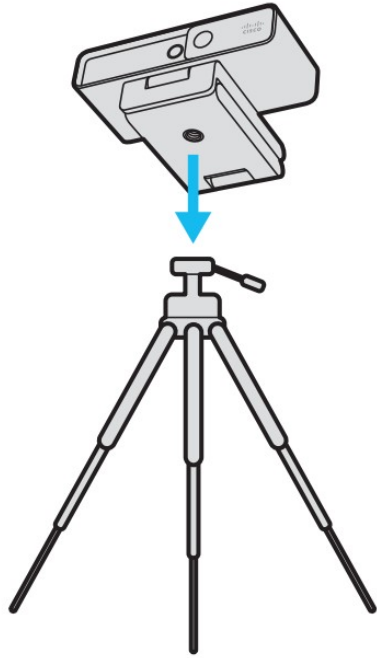
图 2: 安装在显示屏上的摄像机的连接



454028

您也可以根据需要将摄像机安装在三脚架上。如果您有单独的三脚架，请参阅其手册，了解如何在三脚架上安装摄像机。

图 3: 将摄像机安装在三脚架上



Camera App 的系统要求

以下列表显示使用 Webex Desk Camera App 的计算机系统要求。在安装摄像机应用程序之前，应确认计算机达到或超出这些要求。

- 最低操作系统要求：
 - 具有 Universal C 运行时的 Windows 10
 - Mac OS X 10.12
- CPU: i5@2.4 GHz / i7@1.9 GHz 英特尔处理器，或具有同等处理能力的处理器
- RAM: 8 GB 或以上
- 用于存储媒体文件的硬盘驱动器空间
- USB 2.0 端口（4K 分辨率需要 USB 3.0 或 USB-C 端口。）

安装 Webex Desk Camera App

Webex Desk Camera 设计为使用默认设置开箱即用。您可以通过 Webex Desk Camera App 自定义设置以满足网络或视频图像要求。

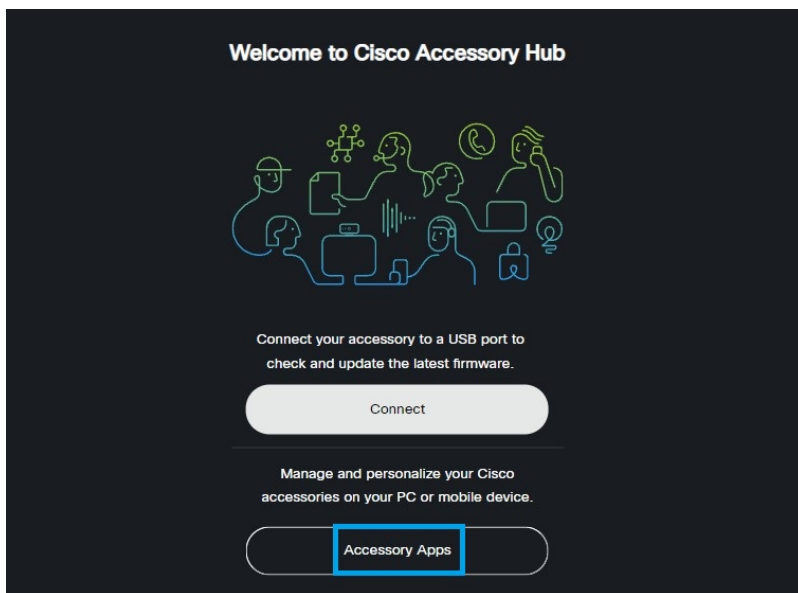
开始之前

Webex Desk Camera App 支持 Windows 和 MAC OS。确保您的计算机达到或超出最低要求。有关系统要求，请参阅 [Camera App 的系统要求](#)，第 4 页。

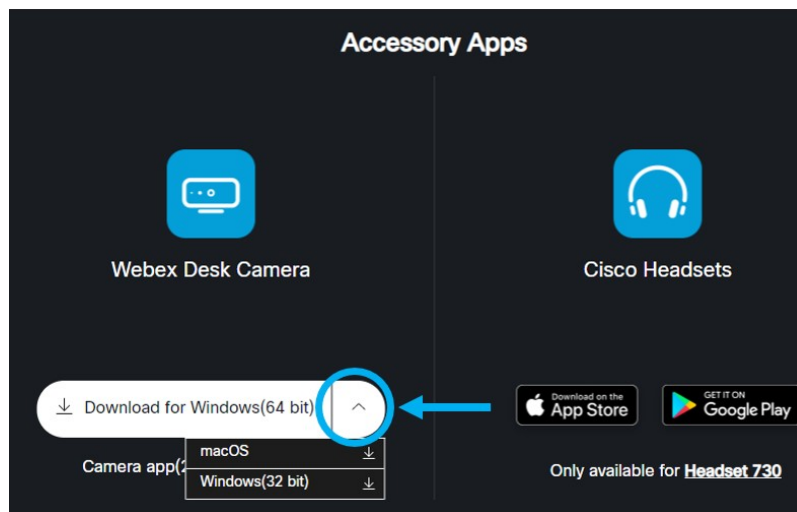
过程

步骤 1 下载适用于您计算机操作系统的应用程序安装程序。执行以下任一操作：

- 转至 [Cisco Accessory Hub](#)，从配件应用程序下载安装文件。



选择与您的操作系统兼容的版本进行下载。



- 转至 [Cisco 软件下载](#)，下载与您的操作系统兼容的最新版本。下载时需要登录。

步骤 2 双击可执行文件以开始安装。

步骤 3 按照屏幕上的说明完成安装。

相关主题

[Camera App 的系统要求](#)，第 4 页

查看 中的摄像机库存Control Hub

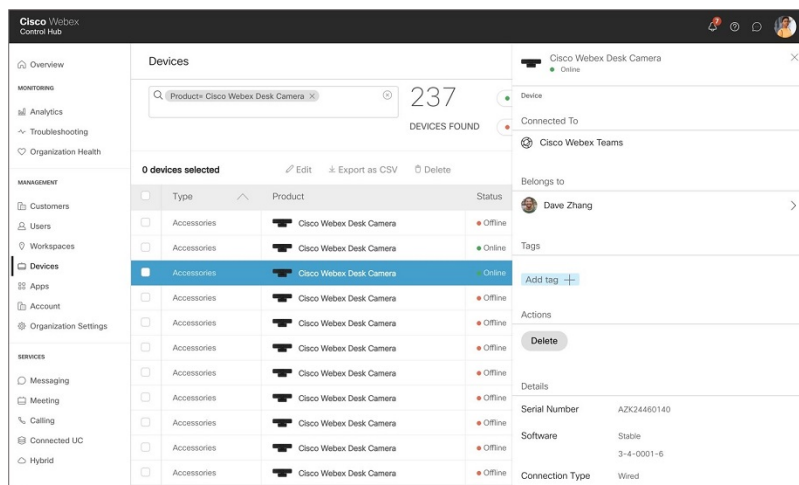
当摄像机与 Webex App 或 Webex Meetings 一起使用时，Webex App 或 Webex Meetings 会检测设备连接并将设备库存报告到 Control Hub。您可以在 Control Hub 中查看每个摄像机并对其进行排序。每个摄像机页面都会显示摄像机的型号、序列号、固件版本、连接状态以及摄像机连接的时长。

过程

步骤 1 登录 [Control Hub](#) 并转至设备。

步骤 2 在库存中搜索您的摄像机。

步骤 3 从结果中单击您的摄像机以查看详细信息。



固件升级

您可以从以下版本升级摄像机固件：

- Cisco Accessory Hub
请在线或使用本地固件文件升级摄像机。
- Webex Desk Camera App
使用本地固件文件升级摄像机。

相关主题

[使用 Camera App 升级摄像机固件](#)，第 9 页

[在 Cisco Accessory Hub 上升级 Camera 固件](#)，第 7 页

在 Cisco Accessory Hub 上升级 Camera 固件

借助 Cisco Accessory Hub，您可以通过 Google Chrome Web 浏览器升级摄像机固件。该工具会自动检查您的摄像机型号和当前的固件版本，并在有更新版本可用的情况下为您提供升级摄像机的选项。您也可以借助 Cisco Accessory Hub 使用本地固件文件升级摄像机。



注释 通过最新版本的 Google Chrome 或 Microsoft Edge 访问 Cisco Accessory Hub。

开始之前

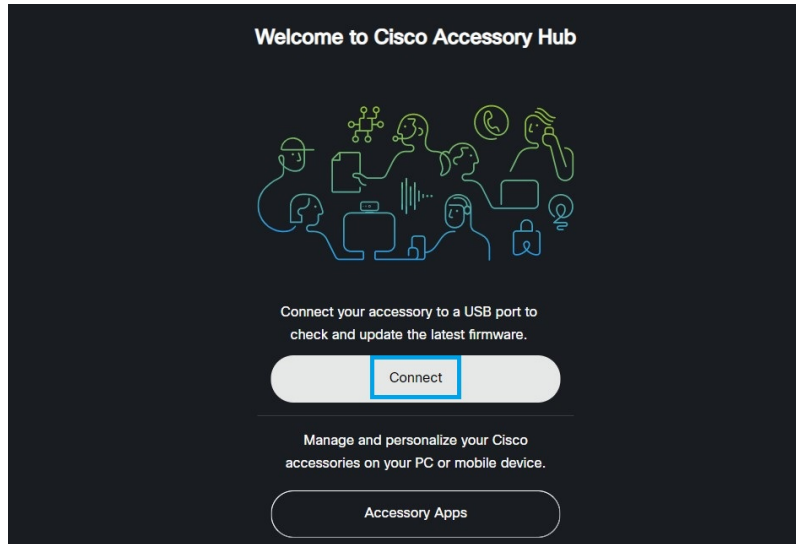
关闭可能使用摄像机的任何应用程序。

过程

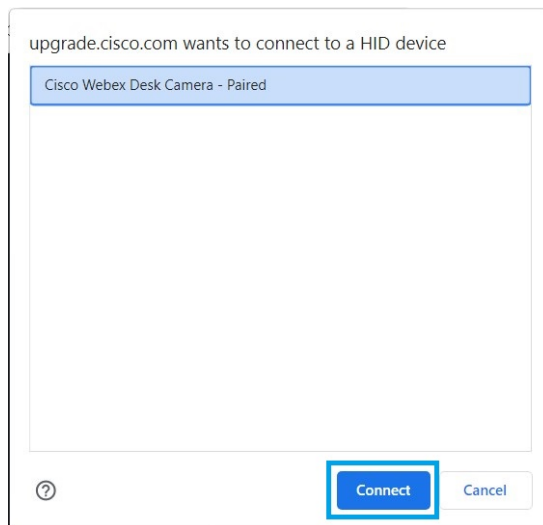
步骤 1 将摄像机连接至计算机。

步骤 2 在 Web 浏览器中转至 [Cisco Accessory Hub](#)。

步骤 3 单击连接。



步骤 4 从提示的设备列表中选择 **Cisco Webex Desk Camera**，然后单击连接。



步骤 5 请按照屏幕上所显示的相关说明进行操作。

注释 在升级期间，确保您的摄像机与计算机保持连接。

步骤 6 升级完成后，请等待约 30 秒钟，让摄像机重新启动。

相关主题

[使用 Camera App 升级摄像机固件](#)，第 9 页

使用 Camera App 升级摄像机固件

如果已安装 Webex Desk Camera App 2.3 版，摄像机应用程序会在您启动时检查固件更新。如果检测到更新，**更新**按钮会显示数字 1 或 2。您可以单击**更新 > 开始更新**下载并安装新固件。

如果您使用的是 Webex Desk Camera App 2.2 版，请按照以下步骤升级固件。

开始之前

关闭可能使用摄像机的任何应用程序。

过程

步骤 1 打开 Webex Desk Camera App。

步骤 2 单击菜单栏中的 **Cisco Webex Desk Camera > 摄像机信息**。

步骤 3 单击**下载固件**下载最新的固件并将其保存到本地驱动器。

如果您当前的固件已经是最新，则**下载固件**按钮不可用。

您也可以从 [Cisco 软件下载](#) 下载固件。下载时需要登录。

步骤 4 导航到**基本 > 固件**。

步骤 5 单击**选择文件**，然后从本地驱动器中选择下载的固件文件。

如果选择的固件文件错误，请单击**删除**，然后选择正确的文件。

步骤 6 单击**升级**以开始升级。

注释 在升级期间，确保您的摄像机与计算机保持连接。

步骤 7 升级完成后，请等待约 30 秒钟，让摄像机重新启动。

相关主题

[在 Cisco Accessory Hub 上升级 Camera 固件](#)，第 7 页

