



## 公司和个人目录设置

---

- [配置目录服务](#)，第 1 页
- [LDAP 配置](#)，第 4 页
- [配置 BroadSoft 设置](#)，第 13 页
- [设置个人目录](#)，第 22 页
- [启用反向名称查找](#)，第 23 页

## 配置目录服务

通过目录服务，您可以控制目录的显示：

- 个人通讯簿
- 所有启用的目录

此外，您还可以控制目录浏览模式以及电话上显示的联系人最大数。

开始之前

访问电话管理网页。请参阅：[访问电话 Web 界面](#)。

过程

---

**步骤 1** 选择语音 > 电话。

**步骤 2** 在 **Directory Services** 中，按照[目录服务参数](#)，第 1 页中所述设置字段。

**步骤 3** 单击 **Submit All Changes**。

---

## 目录服务参数

下表定义了电话 Web 界面中语音 > 电话选项卡下目录服务部分中的参数的功能和用法。它还定义了电话配置文件 (cfg.xml) 中添加的字符串的语法，其中包含用于配置参数的 XML 代码。

表 1: 目录服务参数

参数	说明
Personal Directory Enable	<p>为电话用户启用个人通讯簿目录。</p> <p>选择 <b>Yes</b> 以启用目录，选择 <b>No</b> 以将其禁用。</p> <p>如果禁用目录：</p> <ul style="list-style-type: none"> <li>• 用户无法从其个人通讯簿中搜索联系人</li> <li>• 用户无法在其个人通讯簿中添加联系人</li> </ul> <p>执行下列操作之一：</p> <ul style="list-style-type: none"> <li>• 在包含 XML(cfg.xml) 的电话配置文件中，输入以下格式的字符串：  <pre>&lt;Personal_Directory_Enable ua="na"&gt;Yes&lt;/Personal_Directory_Enable&gt;</pre> </li> <li>• 在电话 Web 界面中，将此字段设置为 <b>Yes</b> 会启用个人通讯簿目录。</li> </ul> <p>有效值：Yes No 默认值：Yes</p>
Search All Enable	<p>确定电话用户是否可以搜索 All directories 中的联系人。</p> <p>选择 <b>Yes</b> 将启用搜索操作，选择 <b>No</b> 将禁用。</p> <p>All directories 包含优先级从高到低的以下目录：</p> <ol style="list-style-type: none"> <li>1. 个人通讯簿</li> <li>2. Broadsoft 目录</li> <li>3. LDAP 目录</li> <li>4. 蓝牙电话目录</li> </ol> <p>All directories 仅包含启用的目录。</p> <p>执行下列操作之一：</p> <ul style="list-style-type: none"> <li>• 在包含 XML(cfg.xml) 的电话配置文件中，输入以下格式的字符串：  <pre>&lt;Search_All_Enable ua="na"&gt;Yes&lt;/Search_All_Enable&gt;</pre> </li> <li>• 在电话 Web 界面中，将此字段设置为是启用搜索操作。</li> </ul> <p>有效值：Yes No 默认值：Yes</p>

参数	说明
Browse Mode Enable	<p>确定当您在电话中输入目录时是否触发自动预加载操作以显示联系人。</p> <p>选择 <b>Yes</b> 以启用任何目录的浏览模式，选择 <b>No</b> 以将其禁用。</p> <p>执行下列操作之一：</p> <ul style="list-style-type: none"> <li>在包含 XML(cfg.xml) 的电话配置文件中，输入以下格式的字符串： <pre>&lt;Browse_Mode_Enable ua="na"&gt;Yes&lt;/Browse_Mode_Enable&gt;</pre> </li> <li>在电话 Web 界面中，将此字段设置为 <b>Yes</b> 会启用浏览模式。</li> </ul> <p>有效值：Yes No</p> <p>默认值：No</p>

## 禁用在所有目录中搜索联系人

默认情况下，用户可以搜索电话上所有目录中的联系人。您可以将电话配置为禁用此功能。然后，用户每次只能搜索一个目录中的联系人。

完成此程序后，电话屏幕的目录菜单下不会显示所有目录选项。

您也可以输入以下格式的字符串，在配置文件 (cfg.xml) 中配置此参数：

```
<Search_All_Enable ua="na">No</Search_All_Enable>
```

有效值为 Yes 和 No。默认设置为 Yes。

### 过程

**步骤 1** 选择语音 > 电话。

**步骤 2** 在 **Directory Services** 部分，将 **Search All Enable** 字段设置为 **No**。

**步骤 3** 单击 **Submit All Changes**。

## 禁用个人目录

默认情况下，电话上会启用个人目录。您可以从电话 Web 界面禁用个人目录。当您禁用个人目录时：

- 电话 Web 界面中不显示 **Personal Directory** 选项卡。
- 目录电话屏幕上不显示 **个人通讯簿** 选项。
- 用户不能从呼叫历史记录或其他目录将联系人添加到个人目录。

- 当用户搜索所有目录中的联系人时，电话将跳过个人目录。
- 当用户使用键盘拨号或有传入呼叫时，电话会在搜索目录中的匹配号码时跳过个人目录。

您也可以输入以下格式的字符串，在配置文件 (cfg.xml) 中配置此参数：

```
<Personal_Directory_Enable ua="na">No</Personal_Directory_Enable>
```

有效值为 Yes 和 No。默认设置为 Yes。

### 过程

**步骤 1** 选择语音 > 电话。

**步骤 2** 在 **Directory Services** 部分，将 **Personal Directory Enable** 字段设置为 **No**。

默认情况下，此字段设置为 **Yes**。

**步骤 3** 单击 **Submit All Changes**。

## LDAP 配置

Cisco IP 电话支持轻量级目录访问协议 (LDAP) v3 版。LDAP 公司目录搜索功能允许用户搜索指定的 LDAP 目录的名称、电话号码或两者。支持基于 LDAP 的目录，例如 Microsoft Active Directory 2003 和基于 OpenLDAP 的数据库。

用户通过其 IP 电话上的目录菜单访问 LDAP。LDAP 搜索返回最多 20 个记录。

此部分的说明假设您已经安装了 LDAP 服务器，例如 OpenLDAP 或 Microsoft Active Directory Server 2003。

## 为 LDAP 公司目录搜索做准备

### 开始之前

访问电话管理网页。请参阅：[访问电话 Web 界面](#)。

### 过程

**步骤 1** 选择语音 > 系统。

**步骤 2** 在 **IPv4 Settings** 部分的 **Primary DNS** 字段中，输入 DNS 服务器的 IP 地址。

仅当您正在使用 Active Directory 并将验证设置为 MD5 时，才需要执行此步骤。

您可以通过输入以下格式的字符串，在配置文件中配置此参数：

```
<Primary_DNS ua="na">10.74.2.7</Primary_DNS>
```

**步骤 3** 在 **Optional Network Configuration** 部分的 **Domain** 字段中，输入 LDAP 域。

仅当您正在使用 Active Directory 并将验证设置为 MD5 时，才需要执行此步骤。

一些网站可能不会在内部部署 DNS，而是使用 Active Directory 2003。在这种情况下，不需要输入主 DNS 地址和 LDAP 域。但是，在使用 Active Directory 2003 时，验证方法仅限于“简单”。

您可以通过输入以下格式的字符串，在配置文件中配置此参数：

```
<Domain ua="na">LDAPdomainname.com</Domain>
```

**步骤 4** 单击 **Phone** 选项卡。

**步骤 5** 如 [LDAP 目录参数](#)，第 5 页中所述配置 LDAP 字段。

**步骤 6** 单击 **Submit All Changes**。

## LDAP 目录参数

下表定义了电话 Web 界面中 **语音 > 电话** 选项卡下 **LDAP** 部分中 LDAP 目录参数的功能和用法。它还定义了电话配置文件 (cfg.xml) 中添加的字符串的语法，其中包含用于配置参数的 XML 代码。

表 2: LDAP 目录参数

参数	说明
LDAP Dir Enable	<p>启用或禁用 LDAP 目录。</p> <p>执行下列操作之一：</p> <ul style="list-style-type: none"> <li>在包含 XML(cfg.xml) 的电话配置文件中，输入以下格式的字符串：  <pre>&lt;LDAP_Dir_Enable ua="na"&gt;Yes&lt;/LDAP_Dir_Enable&gt;</pre> </li> <li>在电话 Web 界面中，将此字段设置为是或否会启用或禁用 LDAP 目录。</li> </ul> <p>有效值：Yes 和 No 默认值：No</p>
Corp Dir Name	<p>输入一个自由格式文本名称，例如“Corporate Directory”。</p> <p>执行下列操作之一：</p> <ul style="list-style-type: none"> <li>在包含 XML(cfg.xml) 的电话配置文件中，输入以下格式的字符串：  <pre>&lt;LDAP_Corp_Dir_Name ua="na"&gt;Coprorate Directory&lt;/LDAP_Corp_Dir_Name&gt;</pre> </li> <li>在电话 Web 界面中，输入公司目录的名称。</li> </ul> <p>有效值：不超过 63 个字符的文本字符串 默认值：空</p>

参数	说明
服务器	<p>输入 LDAP 服务器的完全限定域名或 IP 地址。</p> <p>如果使用 MD5 验证方法，输入 LDAP 服务器的主机名。</p> <p>执行下列操作之一：</p> <ul style="list-style-type: none"> <li>在包含 XML(cfg.xml) 的电话配置文件中，输入以下格式的字符串：  <code>&lt;LDAP_Server ua="na"&gt;ldapserver.com&lt;/LDAP_Server&gt;</code></li> <li>在电话 Web 界面中，输入 LDAP 服务器的 IP 地址或主机名。</li> </ul> <p>默认值：空</p>
Search Base	<p>指定要从目录树中搜索的起点。用逗号分隔域组件 [dc]。例如：  <code>dc=cv2bu,dc=com</code></p> <p>执行下列操作之一：</p> <ul style="list-style-type: none"> <li>在包含 XML(cfg.xml) 的电话配置文件中，输入以下格式的字符串：  <code>&lt;LDAP_Search_Base ua="na"&gt;dc=cv2bu,dc=com&lt;/LDAP_Search_Base&gt;</code></li> <li>在电话 Web 界面中，输入搜索库。</li> </ul> <p>默认值：空</p>
Client DN	<p>输入判别名 (DN) 域组件 [dc]；例如：  <code>dc=cv2bu,dc=com</code></p> <p>如果您使用默认的 Active Directory 架构（名称(cn)-&gt;用户-&gt;域），客户端 DN 的示例如下：  <code>cn="David Lee",dc=users,dc=cv2bu,dc=com</code>  <code>cn="David Lee",dc=cv2bu,dc=com</code></p> <p>username@domain 是 Windows 服务器的客户端 DN 格式  例如 DavidLee@cv2bu.com</p> <p>当 <b>Auth Method</b> 设置为 <b>Simple</b> 时，此参数可用。</p> <p>执行下列操作之一：</p> <ul style="list-style-type: none"> <li>在包含 XML(cfg.xml) 的电话配置文件中，输入以下格式的字符串：  <code>&lt;LDAP_Client_DN ua="na"&gt;dc=cv2bu,dc=com&lt;/LDAP_Client_DN&gt;</code></li> <li>在电话 Web 界面中，输入客户端域名。</li> </ul> <p>默认值：空</p>

参数	说明
用户名	<p>输入 LDAP 服务器上具有凭证的用户的用户名。</p> <p>当 <b>Auth Method</b> 设置为 <b>DIGEST-MD5</b> 时，此参数可用。</p> <p>执行下列操作之一：</p> <ul style="list-style-type: none"> <li>在包含 XML(cfg.xml) 的电话配置文件中，输入以下格式的字符串：  <code>&lt;LDAP_User_Name ua="na"&gt;dc=cv2bu,dc=com&lt;/LDAP_User_Name&gt;</code></li> <li>在电话 Web 界面中，输入用户名。</li> </ul> <p>默认值：空</p>
密码	<p>如果允许用户在不输入凭证的情况下访问 LDAP 目录，在此字段中输入用户的密码。如果允许访问特定的用户，将此字段留空。电话会提示您提供访问 LDAP 目录的凭证。</p> <p>用户在电话上输入凭证会更新此字段和配置文件。</p> <p>在此字段中输入的密码在配置文件 (cfg.xml) 中显示为以下形式。</p> <pre>&lt;!-- &lt;LDAP_Password ua="na"&gt;*****&lt;/LDAP_Password &gt;--&gt;</pre> <p>默认值：空</p>

参数	说明
Auth Method	<p>选择 LDAP 服务器所需的验证方法。选项包括：</p> <ul style="list-style-type: none"> <li>• None — 客户端和服务器之间不使用身份验证。</li> <li>• Simple — 客户端将其完全限定的域名和密码发送给 LDAP 服务器。可能存在安全问题。</li> </ul> <p>如果选中，电话将提示<b>客户端 DN</b>和<b>密码凭证</b>以访问 LDAP 目录。</p> <p>如果其中一个凭证为空或两个都为空，则用于验证客户端的操作为匿名简单绑定。操作能否成功取决于 LDAP 服务器是否支持它。</p> <p>当满足以下条件之一时，用户无需输入用户凭证即可访问 LDAP 目录：</p> <ul style="list-style-type: none"> <li>• 电话上缓存有用户凭证。</li> <li>• LDAP 服务器允许匿名简单绑定操作，操作成功。且 <b>LDAP 提示空凭证</b>参数设置为否。</li> <li>• Digest MD5 — LDAP 服务器会将验证选项和令牌发送到客户端。客户端将返回经服务器解密和验证的加密响应。</li> </ul> <p>如果选中，电话将提示输入<b>用户名</b>和<b>密码凭证</b>以访问 LDAP 目录。</p> <p>如果电话上缓存有凭证，则用户无需输入用户凭证即可访问 LDAP 目录。</p> <p>有关详细信息，请参阅：<a href="#">LDAP 目录访问概述</a>，第 12 页。</p> <p>执行下列操作之一：</p> <ul style="list-style-type: none"> <li>• 在包含 XML(cfg.xml) 的电话配置文件中，输入以下格式的字符串：  <pre>&lt;LDAP_Auth_Method ua="na"&gt;Simple&lt;/LDAP_Auth_Method&gt;</pre> </li> <li>• 在电话 Web 界面中，选择一种身份验证方式。</li> </ul> <p>默认值：无</p>



参数	说明
LDAP Prompt For Empty Credentials	<p>当电话上没有用户凭证时，启用或禁用 LDAP 登录提示。此功能仅适用于涉及匿名简单绑定操作的简单验证方法。</p> <ul style="list-style-type: none"> <li>• 如果值为 <b>Yes</b>，电话会始终提示输入 LDAP 凭证。如果 LDAP 服务器支持匿名简单绑定，用户可以输入凭证或将其留空以访问 LDAP 目录。</li> <li>• 如果值为 <b>No</b>，则用户可以在匿名简单绑定操作成功时直接访问 LDAP 目录。</li> </ul> <p>如果 LDAP 服务器不支持匿名简单绑定（空凭证），则用户必须输入客户端 DN 和密码才能访问 LDAP 目录。</p> <p>此参数不会在电话管理网页上显示。要配置参数，请执行以下操作：</p> <p>在包含 XML(cfg.xml) 的电话配置文件中，输入以下格式的字符串：</p> <pre>&lt;LDAP_Prompt_For_Empty_Credentials ua="na"&gt;Yes&lt;/LDAP_Prompt_For_Empty_Credentials&gt;</pre> <p>有效值：Yes 和 No</p> <p>默认值：No</p>
StartTLS Enable	<p>启用或禁用开始传输层安全 (StartTLS) 操作。用于在 LDAP 会话中建立 TLS。</p> <p>如果将 <b>StartTLS Enable</b> 设置为 <b>Yes</b>，电话行为会因 LDAP 服务器设置而有所不同：</p> <ul style="list-style-type: none"> <li>• 如果 LDAP 服务器定义为 “ldap://server:port”，则电话会将 StartTLS 请求发送至 LDAP 服务器。</li> <li>• 如果 LDAP 服务器定义为 “ldaps://server:port”，则电话将直接执行基于 TLS 的 LDAP (LDAPS) 操作。</li> </ul> <p>如果将 <b>StartTLS Enable</b> 设置为 <b>No</b>，电话行为会因 LDAP 服务器设置而有所不同：</p> <ul style="list-style-type: none"> <li>• 如果 LDAP 服务器定义为 “ldap://server:port”，则电话将执行 LDAP 操作。</li> <li>• 如果 LDAP 服务器定义为 “ldaps://server:port”，则电话将执行 LDAPS 操作。</li> </ul> <p>执行下列操作之一：</p> <ul style="list-style-type: none"> <li>• 在包含 XML(cfg.xml) 的电话配置文件中，输入以下格式的字符串：</li> </ul> <pre>&lt;LDAP_StartTLS_Enable ua="na"&gt;Yes&lt;/LDAP_StartTLS_Enable&gt;</pre> <ul style="list-style-type: none"> <li>• 在电话 Web 界面中，将此字段设置为是或否会启用或禁用 StartTLS 操作。</li> </ul> <p>有效值：Yes 和 No</p> <p>默认值：No</p>

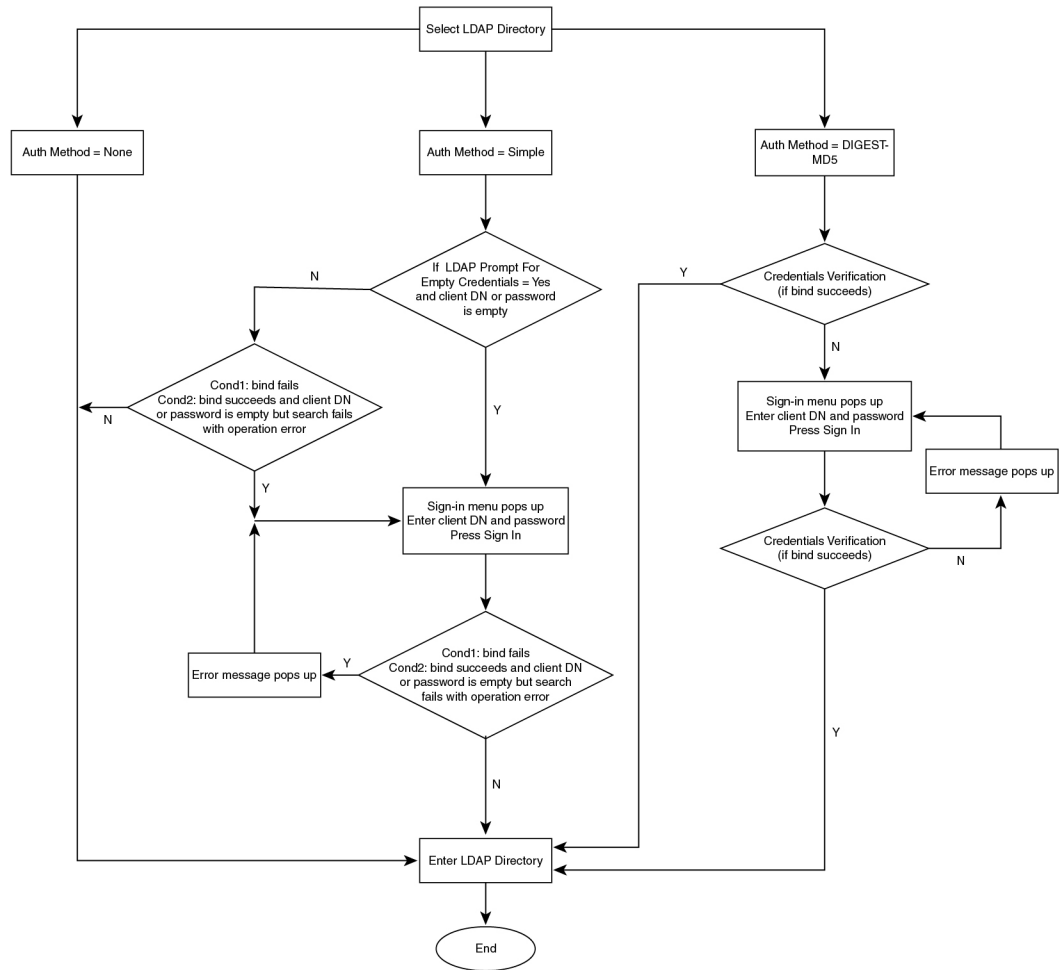
参数	说明
Last Name Filter	<p>这将定义姓氏 [sn] 的搜索方式，在某些地方，姓氏位于名字的末尾。例如，<code>sn:(sn=*\$VALUE*)</code>。此搜索将允许所提供的文本出现在名称的任何位置：开头、中间或结尾。</p> <p>默认值：空</p>
First Name Filter	<p>这将定义通用名称 [cn] 的搜索。例如，<code>cn:(cn=*\$VALUE*)</code>。此搜索将允许所提供的文本出现在名称的任何位置：开头、中间或结尾。</p> <p>默认值：空</p>
Search Item 3	<p>其他自定义搜索项。如不需要，可为空。</p> <p>此参数仅用于 LDAP 目录的保留名称查找功能。有关该功能的详细信息，请参阅<a href="#">启用反向名称查找</a>。</p> <p>执行下列操作之一：</p> <ul style="list-style-type: none"> <li>在包含 XML(cfg.xml) 的电话配置文件中，输入以下格式的字符串：  <code>&lt;LDAP_Search_Item_3 ua="na"&gt;search_item&lt;/LDAP_Search_Item_3&gt;</code></li> <li>在电话 Web 界面中，输入要搜索的其他项目的名称。</li> </ul> <p>默认值：空</p>
Search Item 3 Filter	<p>搜索项的自定义过滤器。如不需要，可为空。</p> <p>此参数仅用于 LDAP 目录的保留名称查找功能。有关该功能的详细信息，请参阅<a href="#">启用反向名称查找</a>。</p> <p>执行下列操作之一：</p> <ul style="list-style-type: none"> <li>在包含 XML(cfg.xml) 的电话配置文件中，输入以下格式的字符串：  <code>&lt;LDAP_Item_3_Filter ua="na"&gt;cn:(cn=John*)&lt;/LDAP_Item_3_Filter&gt;</code></li> <li>在电话 Web 界面中，输入过滤器。</li> </ul> <p>默认值：空</p>
Search Item 4	<p>其他自定义搜索项。如不需要，可为空。</p> <p>执行下列操作之一：</p> <ul style="list-style-type: none"> <li>在包含 XML(cfg.xml) 的电话配置文件中，输入以下格式的字符串：  <code>&lt;LDAP_Search_Item_4 ua="na"&gt;search_item&lt;/LDAP_Search_Item_4&gt;</code></li> <li>在电话 Web 界面中，输入要搜索的其他项目的名称。</li> </ul> <p>默认值：空</p>

参数	说明
Search Item 4 Filter	<p>搜索项的自定义过滤器。如不需要，可为空。</p> <p>执行下列操作之一：</p> <ul style="list-style-type: none"> <li>在包含 XML(cfg.xml) 的电话配置文件中，输入以下格式的字符串：  <pre>&lt;LDAP_Item_4_Filter ua="na"&gt;cn:(cn=John*)&lt;/LDAP_Item_4_Filter&gt;</pre> </li> <li>在电话 Web 界面中，输入过滤器。</li> </ul> <p>默认值：空</p>
Display Attrs	<p>电话上显示的 LDAP 结果格式，其中：</p> <ul style="list-style-type: none"> <li><b>a</b> — 属性名称                      例如，<b>a=telephoneNumber</b> 表示用于电话号码的属性名称。                      其他典型值：<b>facsimileTelephoneNumber</b>、<b>mobile</b>、<b>mobiletelephonenumber</b>、<b>ipphone</b>、<b>homephone</b>、<b>otherphone</b> 和 <b>pagertelephonenumber</b></li> <li><b>cn</b> — 通用名称</li> <li><b>sn</b> — 姓氏</li> <li><b>n</b> — 显示名称                      例如，当按下详细信息软键时，<b>n=Phone</b> 将使 "Phone" 显示在 LDAP 查询结果的电话号码之前。</li> <li><b>t</b> — 类型                      当 <b>t=p</b>，即 <b>t</b> 为电话号码时，可以拨打检索到的号码。仅可以拨打一个号码。如果定义了两个可拨打号码，只会使用第一个号码。例如，<b>a=ipPhone, t=p; a=mobile, t=p;</b>                      此示例结果显示只可拨打 IP 电话号码，且移动号码将被忽略。</li> <li><b>p</b> — 电话号码                      当 <b>P</b> 分配到类型属性时，例如 <b>t=p</b>，检索到的号码是电话可拨打的号码。                      例如，  <b>a=givenName,n=firstname;a=sn,n=lastname;a=cn,n=cn;a=telephoneNumber,n=tele,t=p</b></li> </ul> <p>执行下列操作之一：</p> <ul style="list-style-type: none"> <li>在包含 XML(cfg.xml) 的电话配置文件中，输入以下格式的字符串：  <pre>&lt;LDAP_Display_Attrs ua="na"&gt;a=cn,n=cn;a=telephoneNumber,n=tele,t=p&lt;/LDAP_Display_Attrs&gt;</pre> </li> <li>在电话 Web 界面中，输入要显示的属性。</li> </ul> <p>默认值：空</p>

参数	说明
Number Mapping	<p>您可以使用 LDAP 号码映射，对 LDAP 服务器检索到的号码进行操作。例如，如果您的拨号方案要求用户在拨号前输入 9，可以将 9 附加到号码中。在 LDAP 号码映射字段添加 (&lt;:9xx.&gt;)，即可添加前缀 9。例如，555 1212 将变为 9555 1212。</p> <p>如果您不会以这种方式操作号码，用户可以使用<b>编辑拨号</b>功能在拨出之前编辑号码。</p> <p>如果不需要，将此字段留空。</p> <p>执行下列操作之一：</p> <ul style="list-style-type: none"> <li>在包含 XML(cfg.xml) 的电话配置文件中，输入以下格式的字符串：  <pre>&lt;LDAP_Number_Mapping ua="na"&gt;&lt;:9xx.&gt;&lt;/LDAP_Number_Mapping&gt;</pre> </li> <li>在电话 Web 界面中，输入映射号码。</li> </ul> <p>默认值：空</p>

## LDAP 目录访问概述

下图显示了使用不同验证方法的 LDAP 目录访问的逻辑：



450667

## 配置 BroadSoft 设置

通过 BroadSoft 目录服务，用户可以搜索和查看其个人联系人、群组联系人和企业联系人。此应用程序功能使用 BroadSoft 的扩展服务接口 (XSI)。

为提高安全性，电话固件限制了主机服务器和目录名称输入字段的访问权限。

电话使用两种类型的 XSI 验证方法：

- 用户登录凭证：电话使用 XSI 用户 id 和密码。
- SIP 凭证：在电话上注册的 SIP 帐户的注册名称和密码。对于此方法，电话可以使用 XSI 用户 ID 以及 SIP 验证凭证进行验证。

## 过程

**步骤 1** 选择语音 > 电话。

**步骤 2** 在 **XSI 服务** 部分，从启用目录下拉列表框中选择是。

您也可以通过输入以下格式的字符串，在配置文件 (cfg.xml) 中配置此参数：

```
<Directory_Enable ua="na">Yes</Directory_Enable>
```

**步骤 3** 按 **XSI 电话服务参数**，第 14 页中所述设置字段。

**步骤 4** 单击 **Submit All Changes**。

## XSI 电话服务参数

下表定义了电话 Web 界面中语音 > 电话选项卡下 **XSI 电话服务** 部分中 XSI 目录参数的功能和用法。它还定义了电话配置文件 (cfg.xml) 中添加的字符串的语法，其中包含用于配置参数的 XML 代码。

表 3: XSI 电话服务参数

参数	说明
XSI Host Server	<p>输入服务器的名称；例如， xsi.iopl.broadworks.net</p> <p><b>注释</b> XSI 主机服务器默认使用 http 协议。要启用基于 HTTPS 的 XSI，您可以在服务器中指定 https://。</p> <p>执行下列操作之一：</p> <ul style="list-style-type: none"> <li>在包含 XML(cfg.xml) 的电话配置文件中，输入以下格式的字符串：  <pre>&lt;XSI_Host_Server ua="na"&gt;https://xsi.iopl.broadworks.net&lt;/XSI_Host_Server&gt;</pre> </li> <li>在电话 Web 界面中，输入要使用的 XSI 服务器。</li> </ul> <p>默认值：空</p>

参数	说明
XSI Authentication Type	<p>确定 XSI 验证类型。</p> <p>选择 <b>Login Credentials</b> 以使用 XSI id 和密码验证访问。选择 <b>SIP 凭证</b> 以使用在电话上注册的 SIP 帐户的注册用户 ID 和密码验证访问。</p> <p>执行下列操作之一：</p> <ul style="list-style-type: none"> <li>在包含 XML(cfg.xml) 的电话配置文件中，输入以下格式的字符串： <pre>&lt;XSI_Authentication_Type ua="na"&gt;SIP Credentials&lt;/XSI_Authentication_Type&gt;</pre> </li> <li>在电话 Web 界面中，指定用于 XSI 服务的验证类型。</li> </ul> <p>有效值：Login credentials SIP Credentials</p> <p>默认值：Login Credentials</p>
Login User ID	<p>电话用户的 BroadSoft 用户 ID；例如：johndoe@xdp.broadsoft.com。</p> <p>当您为 XSI 验证类型选择 <b>Login Credentials</b> 或 <b>SIP Credentials</b> 时，输入 SIP 验证 ID。</p> <p>当您将 SIP 验证 ID 选择为 <b>SIP Credentials</b> 时，必须输入登录用户 ID。如果没有登录用户 ID，BroadSoft 目录将不会出现在电话目录列表下。</p> <p>执行下列操作之一：</p> <ul style="list-style-type: none"> <li>在包含 XML(cfg.xml) 的电话配置文件中，输入以下格式的字符串： <pre>&lt;Login_User_ID ua="na"&gt;username&lt;/Login_User_ID&gt;</pre> </li> <li>在电话 Web 界面中，输入用于验证对 XSI 服务器访问的用户名。</li> </ul> <p>默认值：空</p>
Login Password	<p>与用户 ID 关联的字母数字密码。</p> <p>当您为 XSI 验证类型选择 <b>登录凭证</b> 时，输入登录密码。</p> <p>默认值：空</p>

参数	说明
SIP Auth ID	<p>在电话上注册的 SIP 帐户的注册用户 ID。</p> <p>当您为 XSI 验证类型选择 <b>SIP Credentials</b> 时，输入 SIP 验证 ID。</p> <p>执行下列操作之一：</p> <ul style="list-style-type: none"> <li>在包含 XML(cfg.xml) 的电话配置文件中，输入以下格式的字符串：  <code>&lt;SIP_Auth_ID ua="na"&gt;username&lt;/SIP_Auth_ID&gt;</code></li> <li>在电话 Web 界面中，输入用于验证对 XSI 服务器访问的用户名。</li> </ul> <p>默认值：空</p>
SIP Password	<p>在电话上注册的 SIP 帐户的密码。</p> <p>当您为 XSI 验证类型选择 <b>SIP Credentials</b> 时，输入 SIP 密码。</p> <p>默认值：空</p>
Directory Enable	<p>为电话用户启用 BroadSoft 目录。</p> <p>选择 <b>Yes</b> 以启用目录，选择 <b>No</b> 以将其禁用。</p> <p>执行下列操作之一：</p> <ul style="list-style-type: none"> <li>在包含 XML(cfg.xml) 的电话配置文件中，输入以下格式的字符串：  <code>&lt;Directory_Enable ua="na"&gt;Yes&lt;/Directory_Enable&gt;</code></li> <li>在电话 Web 界面中，将此字段设置为是启用 BroadSoft 目录。</li> </ul> <p>有效值：Yes 和 No</p> <p>默认值：No</p>



参数	说明
Directory Individual Mode Enable	<p>为 BroadSoft 目录启用单一模式。此参数仅在 <b>Directory Enable</b> 设置为 <b>Yes</b> 时有效。</p> <p>启用此模式后，电话中会显示单一 BroadSoft 目录（例如企业、组、个人等）。</p> <p>如果禁用此模式，电话中只会显示 <b>BroadSoft 目录</b>。</p> <p>执行下列操作之一：</p> <ul style="list-style-type: none"> <li>在包含 XML(cfg.xml) 的电话配置文件中，输入以下格式的字符串：  <pre>&lt;XsiDir_Individual_Mode_Enable ua="na"&gt;Yes&lt;/XsiDir_Individual_Mode_Enable&gt;</pre> </li> <li>在电话 Web 界面中，将此字段设置为 <b>Yes</b> 会为 BroadSoft 目录启用单一模式。</li> </ul> <p>有效值：Yes 和 No 默认值：No</p>
Directory Type	<p>选择 BroadSoft 目录的类型：</p> <ul style="list-style-type: none"> <li><b>Enterprise</b>：允许用户搜索姓氏、名字、用户 ID 或组 ID、电话号码、分机、部门或电子邮件地址。</li> <li><b>Group</b>：允许用户搜索姓氏、名字、用户 ID、电话号码、分机、部门或电子邮件地址。</li> <li><b>Personal</b>：允许用户搜索姓氏、名字或电话号码。</li> <li><b>Enterprise Common</b>：允许用户搜索姓名或号码。</li> <li><b>Group Common</b>：允许用户搜索姓名或号码。</li> </ul> <p>此参数仅在 Directory Enable 设置为 <b>Yes</b> 且 Directory Individual Mode Enable 设置为 <b>No</b> 时有效。</p> <p>执行下列操作之一：</p> <ul style="list-style-type: none"> <li>在包含 XML(cfg.xml) 的电话配置文件中，输入以下格式的字符串：  <pre>&lt;Directory_Type ua="na"&gt;Enterprise&lt;/Directory_Type&gt;</pre> </li> <li>在电话 Web 界面中，指定 BroadSoft 目录的类型。</li> </ul> <p>有效值：Enterprise、Group、Personal、Enterprise Common 和 Group Common 默认值：Enterprise</p>

参数	说明
Directory Name	<p>目录的名称。在电话上显示为目录选项。</p> <p>执行下列操作之一：</p> <ul style="list-style-type: none"> <li>在包含 XML(cfg.xml) 的电话配置文件中，输入以下格式的字符串：  <pre>&lt;Directory_Name ua="na"&gt;DirName&lt;/Directory_Name&gt;</pre> </li> <li>在电话 Web 界面中，输入要在电话上显示的 BroadSoft 目录的名称。</li> </ul> <p>默认值：空</p> <p>如果此值为空，电话将显示 “BroadSoft 目录”。</p>
Directory Personal Enable	<p>为电话用户启用 BroadSoft 个人目录。</p> <p>选择 <b>Yes</b> 以启用目录，选择 <b>No</b> 以将其禁用。</p> <p>此参数仅在 <b>Directory Enable</b> 和 <b>Directory Individual Mode Enable</b> 均设置为 <b>Yes</b> 时有效。</p> <p>执行下列操作之一：</p> <ul style="list-style-type: none"> <li>在包含 XML(cfg.xml) 的电话配置文件中，输入以下格式的字符串：  <pre>&lt;XsiDir_Personal_Enable ua="na"&gt;Yes&lt;/XsiDir_Personal_Enable&gt;</pre> </li> <li>在电话 Web 界面中，将此字段设置为 <b>Yes</b> 会启用目录。</li> </ul> <p>有效值：Yes 和 No</p> <p>默认值：No</p>
Directory Personal Name	<p>BroadSoft 个人目录的名称。在电话上显示为目录选项。</p> <p>执行下列操作之一：</p> <ul style="list-style-type: none"> <li>在包含 XML(cfg.xml) 的电话配置文件中，输入以下格式的字符串：  <pre>&lt;XsiDir_Personal_Name ua="na"&gt;DirPersonalName&lt;/XsiDir_Personal_Name&gt;</pre> </li> <li>在电话 Web 界面中，输入要在电话上显示的目录的名称。</li> </ul> <p>默认值：空</p> <p>如果此值为空，电话将显示 “Personal”。</p>

参数	说明
Directory Group Enable	<p>为电话用户启用 BroadSoft 组目录。</p> <p>选择 <b>Yes</b> 以启用目录，选择 <b>No</b> 以将其禁用。</p> <p>此参数仅在 <b>Directory Enable</b> 和 <b>Directory Individual Mode Enable</b> 均设置为 <b>Yes</b> 时有效。</p> <p>执行下列操作之一：</p> <ul style="list-style-type: none"> <li>在包含 XML(cfg.xml) 的电话配置文件中，输入以下格式的字符串：  <pre>&lt;XsiDir_Group_Enable ua="na"&gt;Yes&lt;/XsiDir_Group_Enable&gt;</pre> </li> <li>在电话 Web 界面中，将此字段设置为 <b>Yes</b> 会启用目录。</li> </ul> <p>有效值：Yes 和 No</p> <p>默认值：No</p>
Directory Group Name	<p>BroadSoft 组目录的名称。在电话上显示为目录选项。</p> <p>执行下列操作之一：</p> <ul style="list-style-type: none"> <li>在包含 XML(cfg.xml) 的电话配置文件中，输入以下格式的字符串：  <pre>&lt;XsiDir_Group_Name ua="na"&gt;DirGroupName&lt;/XsiDir_Group_Name&gt;</pre> </li> <li>在电话 Web 界面中，输入要在电话上显示的目录的名称。</li> </ul> <p>默认值：空</p> <p>如果此值为空，电话会显示 “Group”。</p>
Directory Enterprise Enable	<p>为电话用户启用 BroadSoft 企业目录。</p> <p>选择 <b>Yes</b> 以启用目录，选择 <b>No</b> 以将其禁用。</p> <p>此参数仅在 <b>Directory Enable</b> 和 <b>Directory Individual Mode Enable</b> 均设置为 <b>Yes</b> 时有效。</p> <p>执行下列操作之一：</p> <ul style="list-style-type: none"> <li>在包含 XML(cfg.xml) 的电话配置文件中，输入以下格式的字符串：  <pre>&lt;XsiDir_Enterprise_Enable ua="na"&gt;Yes&lt;/XsiDir_Enterprise_Enable&gt;</pre> </li> <li>在电话 Web 界面中，将此字段设置为 <b>Yes</b> 会启用目录。</li> </ul> <p>有效值：Yes 和 No</p> <p>默认值：No</p>

参数	说明
Directory Enterprise Name	<p>BroadSoft 企业目录的名称。在电话上显示为目录选项。</p> <p>执行下列操作之一：</p> <ul style="list-style-type: none"> <li>在包含 XML(cfg.xml) 的电话配置文件中，输入以下格式的字符串：  <pre>&lt;XsiDir_Enterprise_Name ua="na"&gt;DirEnterpriseName&lt;/XsiDir_Enterprise_Name&gt;</pre> </li> <li>在电话 Web 界面中，输入要在电话上显示的目录的名称。</li> </ul> <p>默认值：空</p> <p>如果此值为空，电话会显示 “Enterprise”。</p>
Directory GroupCommon Enable	<p>为电话用户启用 BroadSoft 组通用目录。</p> <p>选择 <b>Yes</b> 以启用目录，选择 <b>No</b> 以将其禁用。</p> <p>此参数仅在 <b>Directory Enable</b> 和 <b>Directory Individual Mode Enable</b> 均设置为 <b>Yes</b> 时有效。</p> <p>执行下列操作之一：</p> <ul style="list-style-type: none"> <li>在包含 XML(cfg.xml) 的电话配置文件中，输入以下格式的字符串：  <pre>&lt;XsiDir_GroupCommon_Enable ua="na"&gt;Yes&lt;/XsiDir_GroupCommon_Enable&gt;</pre> </li> <li>在电话 Web 界面中，将此字段设置为 <b>Yes</b> 会启用目录。</li> </ul> <p>有效值：Yes 和 No</p> <p>默认值：No</p>
Directory GroupCommon Name	<p>BroadSoft 组通用目录的名称。在电话上显示为目录选项。</p> <p>执行下列操作之一：</p> <ul style="list-style-type: none"> <li>在包含 XML(cfg.xml) 的电话配置文件中，输入以下格式的字符串：  <pre>&lt;XsiDir_GroupCommon_Name ua="na"&gt;DirGroupCommon&lt;/XsiDir_GroupCommon_Name&gt;</pre> </li> <li>在电话 Web 界面中，输入要在电话上显示的目录的名称。</li> </ul> <p>默认值：空</p> <p>如果此值为空，电话会显示 “Group Common”。</p>

参数	说明
Directory EnterpriseCommon Enable	<p>为电话用户启用 BroadSoft 企业通用目录。</p> <p>选择 <b>Yes</b> 以启用目录，选择 <b>No</b> 以将其禁用。</p> <p>此参数仅在 <b>Directory Enable</b> 和 <b>Directory Individual Mode Enable</b> 均设置为 <b>Yes</b> 时有效。</p> <p>执行下列操作之一：</p> <ul style="list-style-type: none"> <li>在包含 XML(cfg.xml) 的电话配置文件中，输入以下格式的字符串： <pre data-bbox="824 632 1386 680">&lt;XsiDir_EnterpriseCommon_Enable ua="na"&gt;Yes&lt;/XsiDir_EnterpriseCommon_Enable&gt;</pre> </li> <li>在电话 Web 界面中，将此字段设置为 <b>Yes</b> 会启用目录。</li> </ul> <p>有效值：Yes 和 No</p> <p>默认值：No</p>
Directory EnterpriseCommon Name	<p>BroadSoft 企业通用目录的名称。在电话上显示为目录选项。</p> <p>执行下列操作之一：</p> <ul style="list-style-type: none"> <li>在包含 XML(cfg.xml) 的电话配置文件中，输入以下格式的字符串： <pre data-bbox="824 1077 1533 1125">&lt;XsiDir_EnterpriseCommon_Name ua="na"&gt;DirEnterpriseCommon&lt;/XsiDir_EnterpriseCommon_Name&gt;</pre> </li> <li>在电话 Web 界面中，输入要在电话上显示的目录的名称。</li> </ul> <p>默认值：空</p> <p>如果此值为空，电话会显示 “Enterprise Common”。</p>

参数	说明
Add Contacts to Directory Personal	<p>用于将联系人添加到 BroadSoft 个人目录中，而不是本地个人通讯簿。</p> <p>此参数仅在 <b>Directory Personal Enable</b> 设置为 <b>Yes</b> 时有效。</p> <ul style="list-style-type: none"> <li>如果 <b>Directory Personal Enable</b> 设置为 <b>No</b>、<b>Personal Directory Enable</b> 设置为 <b>Yes</b>，则联系人将添加到本地个人通讯簿。</li> </ul> <p>启用个人目录位于语音 &gt; 电话的目录服务部分。</p> <ul style="list-style-type: none"> <li>如果两个参数都设置为 <b>No</b>，则用户无法在电话上添加联系人。</li> </ul> <p>执行下列操作之一：</p> <ul style="list-style-type: none"> <li>在包含 XML(cfg.xml) 的电话配置文件中，输入以下格式的字符串：  <pre>&lt;Add_Contacts_to_Directory_Personal ua="na"&gt;Yes&lt;/Add_Contacts_to_Directory_Personal&gt;</pre> </li> <li>在电话 Web 界面中，将此字段设置为 <b>Yes</b> 会启用该功能。</li> </ul> <p>有效值：Yes 和 No 默认值：No</p>

## 设置个人目录

电话用户可以通过 Web 界面或电话上的联系人 > 个人通讯簿菜单创建个人通讯簿。配置文件 (cfg.xml) 中不能创建个人通讯簿

### 开始之前

访问电话管理网页。请参阅：[访问电话 Web 界面](#)。

### 过程

**步骤 1** 选择 **Personal Directory** 选项卡。

**步骤 2** 您可以在此选项卡上执行以下操作：

- 单击 **Add to Personal Directory** 以将联系人添加到个人通讯簿。  
最多可以向一个联系人条目添加 3 个电话号码。
- 单击现有联系人条目上的 **Edit** 以编辑联系人信息。
- 单击 **Assign** 以向联系人条目的电话号码分配快速拨号索引。

- 选择现有的联系人条目，然后单击 **Delete Contact** 将其删除。

**步骤 3** 单击 **Submit All Changes**。

## 启用反向名称查找

反向名称查找会在传入呼叫、去电、会议呼叫或转接呼叫中搜索号码的名称。当电话无法找到使用服务提供商目录、呼叫历史记录或您的联系人找到名称时，即会使用反向名称查找。反向名称查找需要有效的 BroadSoft (XSI) 目录、LDAP 目录或 XML 目录配置。

反向名称查找会搜索电话的外部目录。搜索成功后，名称会出现在呼叫会话和呼叫历史记录中。如果同时有多个电话呼叫，反向名称查找会搜索与第一个呼叫号码匹配的名称。当第二个呼叫连接或置于保留状态时，反向名称查找会搜索与第二个呼叫匹配的名称。反向查找在 8 秒内搜索外部目录，如果在 8 秒内没有找到结果，则不会显示名称。如果在 8 秒内找到结果，则姓名会显示在电话上。外部目录搜索优先级顺序为：**BroadSoft (XSI) > LDAP > XML**。

在搜索是否在高优先级名称之前收到低优先级名称时，搜索将先显示优先级较低的名称，如果在 8 秒内找到了优先级较高的名称，则将其替换为优先级较高的名称。

BroadSoft (XSI) 目录中的电话列表查找优先级为：

1. 个人电话列表
2. 组常用电话列表
3. 企业常用电话列表

反向名称查找默认启用。

反向名称查找会按以下顺序搜索目录：

1. 个人通讯簿
2. SIP 标头
3. 呼叫历史记录
4. BroadSoft (XSI) 目录
5. LDAP 目录
6. XML 目录



**注释** 电话将使用以下格式搜索 XML 目录：`directory_url?n=incoming_call_number`。

示例：对于使用第三方服务的多平台电话，电话号码 (1234) 搜索查询格式为：  
`http://your-service.com/dir.xml?n=1234`。

## 开始之前

- 配置以下目录中的一个，您才能启用或禁用反向名称查找：
  - BroadSoft (XSI) 目录
  - LDAP 公司目录
  - XML 目录
- 访问电话管理网页。请参阅：[访问电话 Web 界面](#)。

## 过程

---

**步骤 1** 选择语音 > 电话。

**步骤 2** 在 **Supplementary Services** 区域，将 **Reverse Phone Lookup Serv** 参数设置为 **Yes** 以启用此功能。您也可以输入以下格式的字符串，在配置文件 (cfg.xml) 中配置此参数：

```
<Reverse_Phone_Lookup_Serv ua="na">Yes</Reverse_Phone_Lookup_Serv>
```

允许的值包括：是|否。默认值为“是”。

**步骤 3** 单击 **Submit All Changes**。

---



## 当地语言翻译版本说明

思科可能会在某些地方提供本内容的当地语言翻译版本。请注意，翻译版本仅供参考，如有任何不一致之处，以本内容的英文版本为准。