



简介

本章概述了思科 SecureX 平台，包括以下内容：



注释

本指南中显示的截图可能并不会总是反映最新的产品名称或用户界面增强功能。

- [关于思科 SecureX，第 1 页](#)
- [最新产品，第 2 页](#)
- [导航思科 SecureX，第 3 页](#)

关于思科 SecureX

思科 SecureX 结合了思科的集成安全产品组合以及客户基础设施的优势，旨在提供可统一可视性、实现自动化并增强网络、终端、云和应用安全性的一致体验。通过集成平台中的连接技术，SecureX 提供了可衡量的洞察力、预期成果以及无与伦比的跨团队协作。

通过 SecureX，您可以：

- 整合而不影响性能，减少供应商数量，而不会失去安全功效。
- 利用现有资源提升安全成熟度级别。
- 以更少的工作量实现更大的控制权，让您的团队专注于最重要的事情。
- 获得整个安全环境的可视性，让您知道该保护什么。
- 在共享工作流程中实现比以往更好的协作。
- 改善跨网络、终端、云和应用的主动运行状况检查和响应安全控制。
- 发挥思科安全的全部潜力，并将这些功能扩展到整个安全基础设施。
- 通过可衡量的有意义指标来实现预期结果。
- 放心地保护每家企业，同时节省时间并减少人为错误。

优势

SecureX 平台让您能够：

- 使用涵盖所有入侵载体和接入点的最广泛、集成度最高的安全平台来满足您的安全需求。
- 跨网络、终端、云和应用获取可行的见解，以加速威胁响应并实现预期结果。
- 通过自动化提高现有资源的效率和精确度，进而提升安全成熟度，提前预测不断变化的威胁形势。
- 安全运营团队、IT 运营团队和网络运营团队之间共享情景，协调安全策略，改善工作流程，实现更强的保护效果。
- 提升您购买的思科安全产品的潜力，购买前单击一下即可试用思科产品组合的其他组件，通过产品开箱即用的互通性连接您现有的安全基础设施。

支持的浏览器

以下浏览器的最新版本以及之前一个版本支持 SecureX：

- Google Chrome™
- Microsoft Edge®
- Mozilla Firefox®
- Apple® Safari®

文档

- [思科 SecureX 在线帮助](#) - 有关 SecureX 的完整文档，请参阅平台中的在线帮助。查看资源主题以观看视频，了解有关思科 SecureX 功能的更多信息。
- [思科 SecureX 登录指南](#) - 有关如何设置 SecureX 帐户和登录平台的信息。

最新产品

本指南中实施了以下更新：

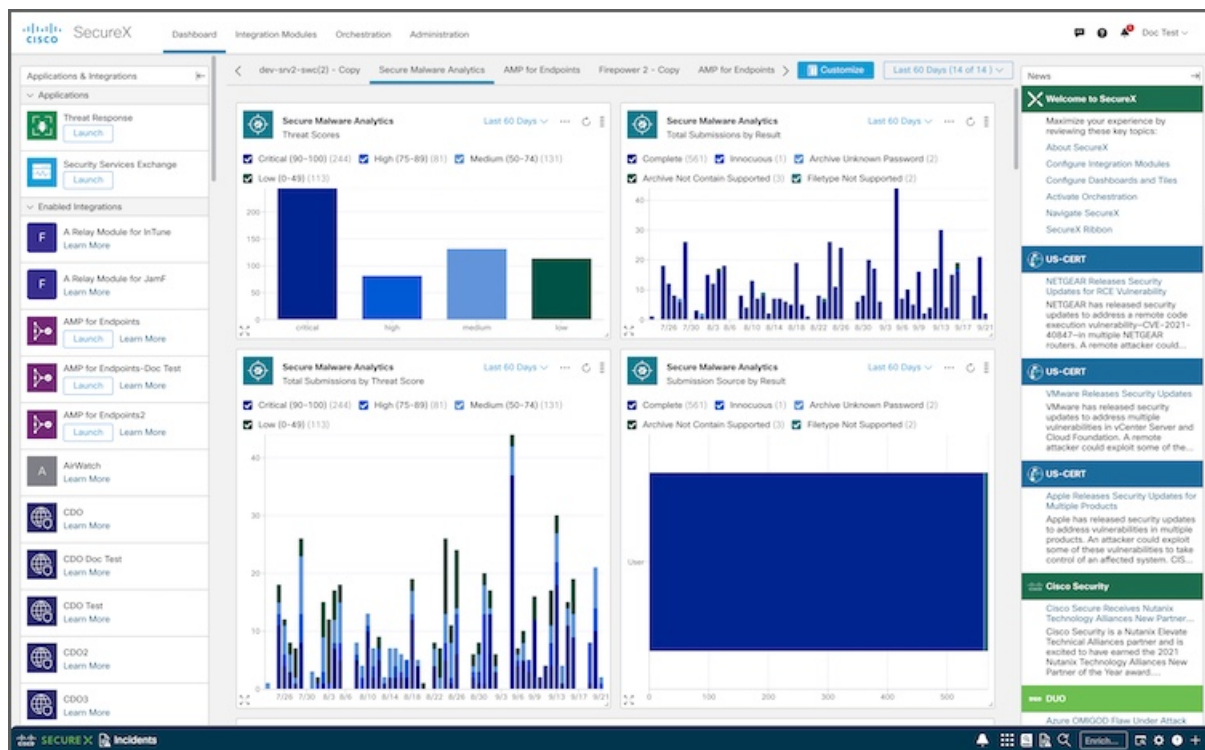
日期	功能或更新	部分
2012 年 12 月 8 日	更新了“导航思科 SecureX”以包括新的键盘快捷键和集成模块的双向图标。	导航思科 SecureX，第 3 页
	更新了“添加集成模块”以纳入启用模块。	添加集成模块
	更新了“删除集成模块”以添加有关删除带有双向图标的集成模块的说明。	删除集成模块

日期	功能或更新	部分
2021 年 10 月 20 日	更新了指南以纳入最新功能和屏幕截图。	不适用
2020 年 10 月 14 日	更新了指南以纳入最新功能和屏幕截图。	不适用
2020 年 7 月 8 日	更新了“图 1- 思科 SecureX 控制面板”	导航思科 SecureX
2020 年 7 月 23 日	更新了“功能区主页”屏幕截图和新的“思科 SecureX 功能区设置”（主题）。	功能区图标和元素
2020 年 9 月 2 日	更新了“配置集成模块”，包括添加、修改和删除模块。	配置控制面板磁贴
	更新了“配置控制面板磁贴”，以反映添加、修改和删除磁贴的更改。	配置集成模块
	更新了“配置控制面板”以反映对所需唯一控制面板名称（有字符限制）的更改。	配置控制面板
	更新了“思科 SecureX 控制面板”，以反映对磁贴的更改。	控制面板磁贴
	更新了“激活协调”过程；用户现在将在被授予访问权限后收到邮件通知。	激活协调

导航思科 SecureX

本节介绍了如何导航至思科 SecureX 平台的各项主要功能。

图 1: 思科 SecureX 控制面板



控制面板

SecureX 控制面板可在整个组织中提供可视性和汇聚、可执行的情报。

- **应用和集成 (Applications & Integrations)** 面板位于控制面板的左侧，可用于查看集成模块以及可用于集成的模块。您可以折叠或展开该面板。
- 控制面板中心的**磁贴 (Tiles)** 面板会显示来自集成模块的指标和数据，以便让整个安全环境一目了然并加速威胁响应。

您可以添加要在控制面板上显示的磁贴。有关详细信息，请参阅[配置控制面板磁贴](#)和[配置控制面板帮助主题](#)。



注释 在 SecureX 演示中，**磁贴 (Tiles)** 面板会显示磁贴以及来自各种集成模块的样本指标和数据。您可以单击示例磁贴中的任何数据，了解有关该产品的更多信息，包括用于启用集成模块的链接和用于访问免费试用版的链接（如果可用）。

- **新闻 (News)** 面板位于控制面板的右侧，提供与您相关的公司范围公告/行业新闻和安全博客帖子的更新。您可以折叠或展开该面板。

色带

SecureX 是集中式控制台和分布式功能集，可统一可视性，实现自动化，加速事件响应工作流程并改善威胁搜索。这些分布式功能以 SecureX 功能区中的应用程序（应用）和工具的形式呈现。

功能区位于页面下方，当您在控制面板和环境中的其他安全产品之间移动时，此功能仍然存在。

图 2: 思科 SecureX 功能区 - 已折叠



使用功能区访问案例集和其他应用、搜索用于充实的可观察对象，以及查看事件。有关详细信息，请参阅[功能区](#)。



注释

如果您是 SecureX 演示中未激活的用户，则必须启用集成模块才能激活 SecureX 帐户，然后才能访问功能区。

集成模块

借助思科 SecureX，事件响应者可以通过收集、组合和关联思科 Talos 提供的威胁智能与思科和组织内部署的第三方安全产品的网络和安全数据，从而更好地了解其网络上的威胁。它将威胁智能和本地安全情景与控制整合到一起，以供安全分析师使用。每个全局或本地情报源都由一个模块提供，而该模块会通过 API 密钥来链接。

SecureX 为思科安全产品和第三方解决方案提供集成模块。使用 SecureX 菜单栏上的**集成模块 (Integration Modules)** 选项卡来配置和查看集成模块，以及查看可用于配置的所有集成模块。

为您的环境配置的所有模块都会显示在**我的集成模块 (My Integration Modules)** 页面上。模块面板指示模块是否为**集成 (Integrated)**（已成功配置）或配置是否存在**错误 (Error)**。如果 SecureX 和集成产品通过集成模块接口相互进行双向 API 通信，则还会显示双向图标。

所有可用于配置的模块都显示在**可用集成模块 (Available Integration Modules)** 页面上。



注释

在 SecureX 演示中，**集成模块 (Integration Modules)** 页面会显示可用以激活 SecureX 的思科安全产品。

有关详细信息，请参阅[配置集成模块](#)。

协调

协调 (Orchestration) 页面提供了一个用于自动化安全过程的框架，例如威胁调查，搜索和补救，以提高运营效率和准确性。

SecureX 协调是一项工作流程自动化功能，可用于定义工作流程以反映典型的安全流程；自动化步骤（活动）、这些步骤之间的逻辑或流程，以及如何将数据从一个步骤传输到下一个步骤。借助 SecureX，您可以利用环境中的思科和第三方多域系统、应用、数据库和网络设备创建这些工作流程。

有关详细信息，请参阅思科 SecureX 在线帮助中的[协调](#)主题。



注释 您必须激活协调，然后才能访问[协调](#)页面。有关详细信息，请参阅[激活协调](#)。

管理

管理 (Administration) 页面可用于查看您的帐户信息、配置设备和 API 客户端，以及管理现有用户和邀请用户加入您的 SecureX 组织。

有关详细信息，请参阅思科 SecureX 在线帮助中的[管理](#)主题。

反馈

单击菜单栏右上角的[反馈](#)图标，打开[提供反馈 \(Give Us Feedback\)](#) 表单并向 SecureX 团队提交意见或问题。有关详细信息，请参阅 SecureX 联机帮助中的[反馈](#)主题。

帮助

单击菜单栏右上角的[帮助](#)图标，访问在线帮助主题，了解有关思科 SecureX 的更多信息。

要访问集成产品的产品特定文档，请参阅 SecureX 联机帮助中的[集成](#)主题。

通知

通知 (Notifications) 图标会显示根据严重性进行颜色标记的通知数量。单击此图标以显示通知列表。

键盘快捷键

SecureX 支持以下键盘快捷键：

- 按 **Shift+F** 以打开[提供反馈 \(Give Us Feedback\)](#) 表单。
- 按 **?** 或 **Shift+?** 以打开键盘快捷键帮助，了解有关 SecureX 中可用的键盘快捷键的详细信息。

用户配置文件

单击右上角的用户名旁边的下拉箭头，以便查看您的登录凭证、角色和组织。您可以单击凭证区域中的任意位置打开[管理 \(Administration\)](#) 页面并查看您的用户帐户。请参阅 SecureX 联机帮助中的[管理](#)主题。

您还可以使用[用户配置文件 \(User Profile\)](#) 下拉菜单以更改 SecureX 用户界面的颜色主题、查看系统状态和注销平台。

- **主题 (Theme)** - 您可以选择要显示 SecureX 用户界面的颜色主题。默认颜色主题会显示浅色背景；而黄昏主题会显示深色背景。

要更改颜色主题，请单击[浅色 \(Light\)](#) 或[黄昏 \(Dusk\)](#)。

- **系统状态 (System Status)** - 您可以通过[用户配置文件 \(User Profile\)](#) 菜单中的[系统状态 \(System Status\)](#) 选项来查看系统状态和订用更新。

- **注销 (Logout)** - 在用户配置文件 (**User Profile**) 菜单中选择**注销 (Logout)** 以注销 SecureX。注销页面的下半部分会显示您的身份提供程序。单击链接也会从身份验证提供程序注销。

