



## 思科 SecureX 控制面板

---

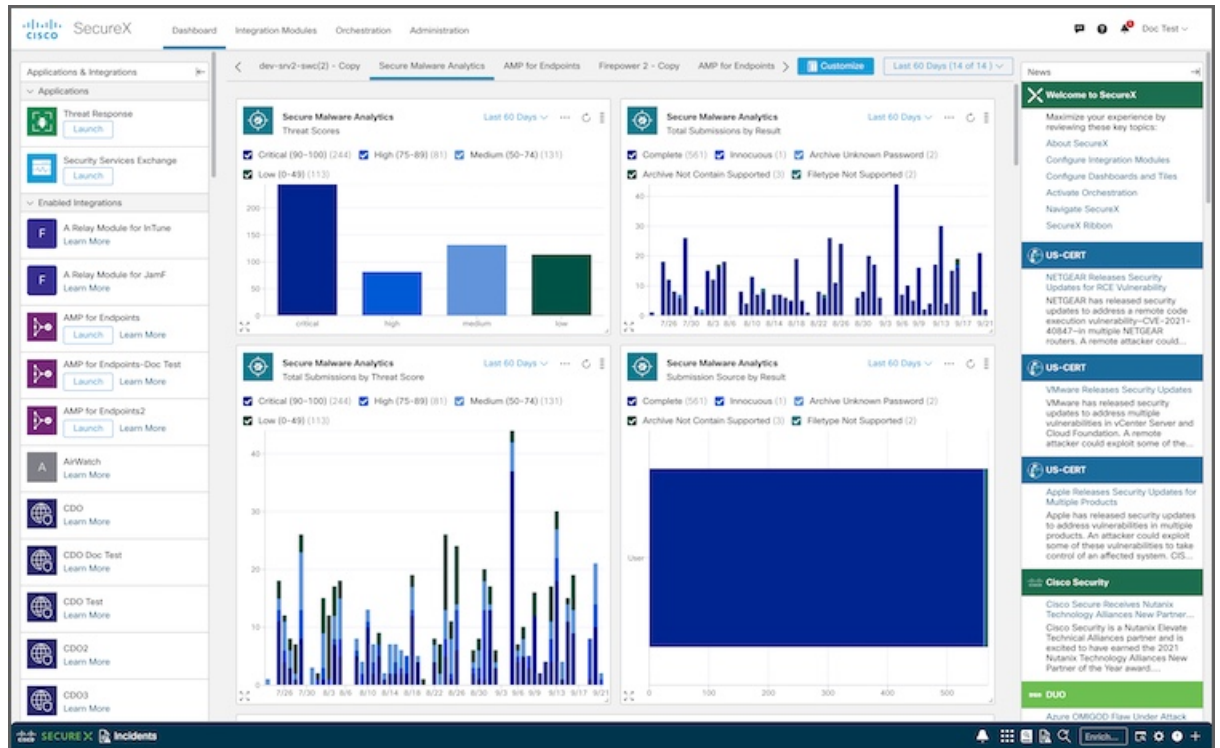
本章介绍了如何在思科 SecureX 中使用控制面板，包括：

- [控制面板，第 1 页](#)
- [演示控制面板，第 2 页](#)
- [应和用集成，第 3 页](#)
- [控制面板和磁贴面板，第 4 页](#)
- [控制面板新闻面板，第 7 页](#)

### 控制面板

思科 SecureX 控制面板可在整个组织中提供可视性和汇聚、可执行的情报。在该页面中，您可以查看和启动集成、查看其他可用的集成（并访问免费试用，如可用）、查看整个安全环境中的指标和数据、采取响应操作，以及查看对您的网络安全重要的相关新闻报道。

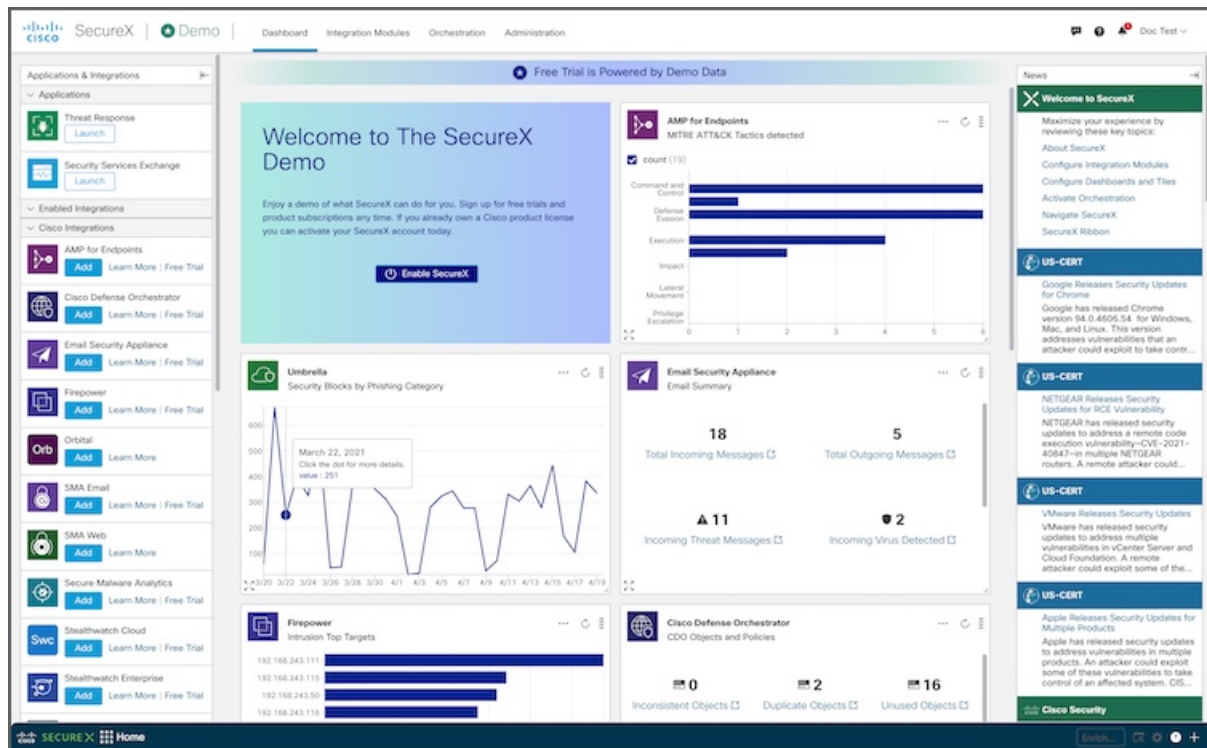
图 1: SecureX 控制面板



## 演示控制面板

思科 SecureX 演示控制面板允许您在激活 SecureX 帐户之前查看 SecureX 的功能和优势。在该页面中，您可以启动应用、添加可用的思科集成、访问免费试用（如可用）、查看样本指标和数据，以及查看对您的网络安全重要的相关新闻报道。

图 2: SecureX 演示控制面板



## 应用和集成

应用和集成 (**Applications & Integrations**) 面板位于控制面板的左侧，可用于查看思科 SecureX 应用和集成产品以及可用于集成的产品。您可以折叠或展开此面板，以便让控制面板上其他面板显示得更清楚。

- **应用 (Applications)** - 默认启动 SecureX 中可用的应用。这些应用包括用于威胁检测、调查和补救的威胁响应；以及用于管理与 SecureX 集成的设备的安全服务交换。
- **已启用集成 (Enabled Integrations)** - 查看已在 SecureX 中配置和集成的产品。
  - 单击启动 (**Launch**) 按钮，以便在新的浏览器窗口中快速打开产品。
  - 单击链接 (**Links**) 以访问有关产品的更多信息。
- **思科集成 (Cisco Integrations)** - 查看可用于集成的思科安全产品，添加用于集成的思科模块；如果可用，访问免费试用版。
  - 单击添加 (**Add**) 按钮以配置要集成的思科产品模块。有关详细信息，请参阅**配置集成**。



**注释** 只有管理员用户可以添加集成模块。如果您以非管理员用户身份登录，则不会出现添加 (**Add**) 按钮。

- 单击[了解更多 \(Learn More\)](#) 链接，查看思科产品的说明，以及在与 SecureX 集成后可以执行的操作。有关详细信息，请参阅 SecureX 联机帮助中的[集成模块](#)主题。
- 单击[免费试用 \(Free Trial\)](#) 链接（如有）以便试用思科产品。
- **第三方集成 (Third-Party Integrations)** - 查看可用于集成的第三方安全产品，添加用于集成的第三方模块；如果可用，访问免费试用版。
  - 单击[添加 \(Add\)](#) 按钮以配置用于集成的第三方产品模块。有关详细信息，请参阅[配置集成](#)。



**注 释** 只有管理员用户可以添加集成模块。如果您以非管理员用户身份登录，则不会出现[添加 \(Add\)](#) 按钮。

- 单击[了解更多 \(Learn More\)](#) 链接，查看第三方产品的说明，以及在与 SecureX 集成后可以执行的操作。有关详细信息，请参阅 SecureX 联机帮助中的[集成模块](#)主题。
- 单击[免费试用 \(Free Trial\)](#) 链接（如有）以便试用第三方产品。

## 控制面板和磁贴面板

在 SecureX 控制面板上，中心面板中配置的控制面板包含**磁贴**，这些磁贴提供来自集成模块的指标和数据，以便让整个安全环境一目了然并加速威胁响应。SecureX 随附了一个默认控制面板，您必须在其上添加要查看的磁贴。您最多可以添加 20 个控制面板以自定义视图。

使用**自定义 (Customize)** 按钮可添加、修改和删除控制面板及其上显示的磁贴，共享控制面板，以及重新排列控制面板的显示方式。



您还可以单击**磁贴 (Tile)** 菜单（磁贴右上角的省略号），然后从下拉菜单中选择**删除磁贴 (Remove Tile)**，将其从当前选定的控制面板中删除。有关详细信息，请参阅[配置控制面板](#)和[配置磁贴](#)。

在 SecureX 演示控制面板上，控制面板中间的磁贴会显示样本指标和数据。您可以单击示例磁贴中的任何数据，了解有关该产品的更多信息，包括用于启用集成模块的链接和用于访问免费试用版的链接（如果可用）。

### 全屏控制面板



**注释** Apple Safari 浏览器不支持此功能。

要将控制面板最大化至全屏，请单击控制面板菜单栏右上角的 （**最大化**）图标；单击右上角的 （**最小化**）图标，或者按键盘上的 **Esc** 键将控制面板折叠为普通视图。

### 指定滚动选项


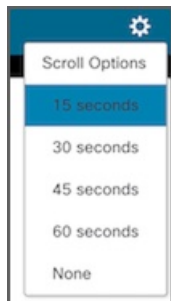
在全屏控制面板上，单击 （设置）图标并选择在全屏模式下保持不动时控制面板自动上下滚动的速度。如果选择无 (None) 选项，则控制面板不会自动上下滚动。

图 3: 滚动选项

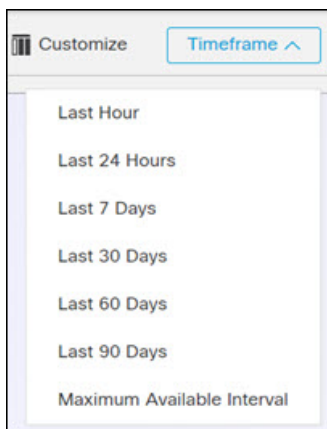


### 指定磁贴时间范围

在 SecureX 控制面板上，可以为磁贴中显示的数据指定全局时间范围，也可以在每个磁贴上指定时间范围。

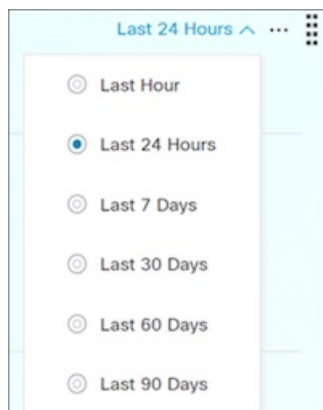
- 单击菜单栏中的**时间范围 (Timeframe)**，然后为磁贴中显示的数据选择全局时间范围（例如，过去 24 小时）。如果选择**最大可用间隔 (Maximum Available Interval)** 选项，则磁贴将显示最长可用时间范围的数据。

图 4: 全局时间范围选择器



- 单击特定磁贴中的**时间范围 (Timeframe)** 链接，为特定磁贴中显示的数据选择时间范围。

图 5: 磁贴时间范围选择器


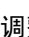
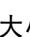


### 调整磁贴大小


您可以调整磁贴的大小并将其移到控制面板上的任何位置。您还可以让磁贴最大化，以便让细节更清晰。



**注释** 在 SecureX 演示中，当您刷新页面时，磁贴将恢复为默认大小和位置。

- 要调整磁贴大小，请单击右下角的 （调整大小）图标并将其拖动至所需的大小。
- 要将磁贴最大化至全屏，请单击左下角的 （最大化）图标；单击右上角或右下角的 （最小化）图标将其折叠为正常大小。

### 刷新磁贴

单击磁贴右上角的 （刷新）图标以刷新磁贴数据。

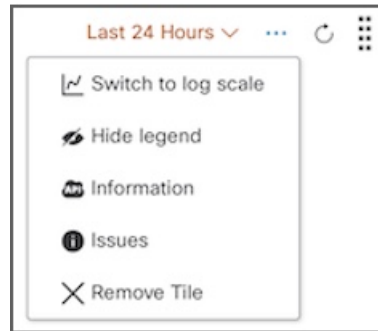
### 磁贴菜单

单击磁贴右上角的磁贴 (Tile) 菜单，以便在对数标度和线性标度之间切换，显示或隐藏图例，查看信息和问题，以及删除磁贴。



**注释** 在 SecureX 演示中，应用到磁贴的任何更改都将在刷新页面时恢复为默认设置。

图 6: 磁贴设置



- 切换到对数标度/线性标度 (**Switch to log scale/linear scale**) - 选择此选项可在磁贴中以对数标度或线性标度显示数据之间切换（仅适用于图表磁贴）。
- 隐藏/显示图例 (**Hide/Show legend**) - 选择此选项可在显示图表图例或隐藏图块中的图例之间切换（仅适用于图表图块）。
- 信息 (**Information**) - 选择此选项可打开对话框并查看更多详细信息，例如历史记录和 API 信息。在对话框中单击 **复制调试信息 (Copy Debug Information)**，以便将下列信息复制到剪贴板：主机、用户、组织、模块实例、磁贴定义和 API 响应。在提交反馈或向思科支持部门提交支持案例时，复制的调试信息将非常有用。
- 问题 (**Issues**) - 选择此选项可打开磁贴问题模式以查看所检测到的问题。
- 删除磁贴 (**Remove Tile**) - 选择此选项可将磁贴从当前选定的控制面板中删除。



## 注释

有关特定磁贴的信息，请参阅[磁贴说明列表](#)或相关产品文档。产品文档的链接在思科 SecureX 帮助主题的[集成模块](#)主题中提供。

## 启动应用

单击控制面板磁贴上的模块图标、模块名称或磁贴名称，以便启动应用。

## 控制面板新闻面板

**新闻 (News)** 面板位于控制面板的右侧，提供与您相关的公司范围公告/行业新闻和安全博客帖子的更新。信息来自思科 Talos 博客 (<https://blog.talosintelligence.com>)、美国计算机应急准备小组 (<https://us-cert.gov>)、Cisco Security Blog (<https://feeds.feedburner.com/CiscoBlogSecurity>)、Cisco Learning Network (<https://learningnetwork.cisco.com>) 以及 Cisco Duo Blog (<https://duo.com/blog>)。

您可以折叠或展开此面板，以便让控制面板上其他面板显示得更清楚。

