



## 安装思科 ISE

---

- [使用 CIMC 安装思科 ISE，第 1 页](#)
- [运行设置程序，第 3 页](#)
- [验证安装过程，第 6 页](#)

## 使用 CIMC 安装思科 ISE

本部分列出简要安装步骤帮助您快速安装思科 ISE：

### 开始之前

- 确保您已满足本指南中指定的[系统要求](#)。
- （可选；仅在虚拟机上安装思科 ISE 时需要满足此要求）确保您已正确创建虚拟机。有关详细信息，请参阅以下主题：
  - [配置 VMware 服务器](#)
  - [在 KVM 上安装思科 ISE](#)
  - [在 Hyper-V 上创建思科 ISE 虚拟机](#)
- （可选；仅在 SNS 硬件设备上安装思科 ISE 时需要满足此要求）确保要设置思科集成管理接口 (CIMC) 配置实用程序以管理设备并配置 BIOS。有关详细信息，请参阅以下文档：
  - 有关 SNS 3500 系列设备，请参阅 [Cisco SNS-3500 系列设备硬件安装指南](#)。
  - 有关 SNS-3600 系列设备，请参阅 [思科 SNS-3600 系列设备硬件安装指南](#)。

---

**步骤 1** 如果要在以下设备上安装思科 ISE：

- 思科 SNS 设备 - 安装硬件设备。连接到 CIMC 进行服务器管理。
- 虚拟机 - 确保 VM 已正确配置。

**步骤 2** 下载思科 ISE ISO 映像。

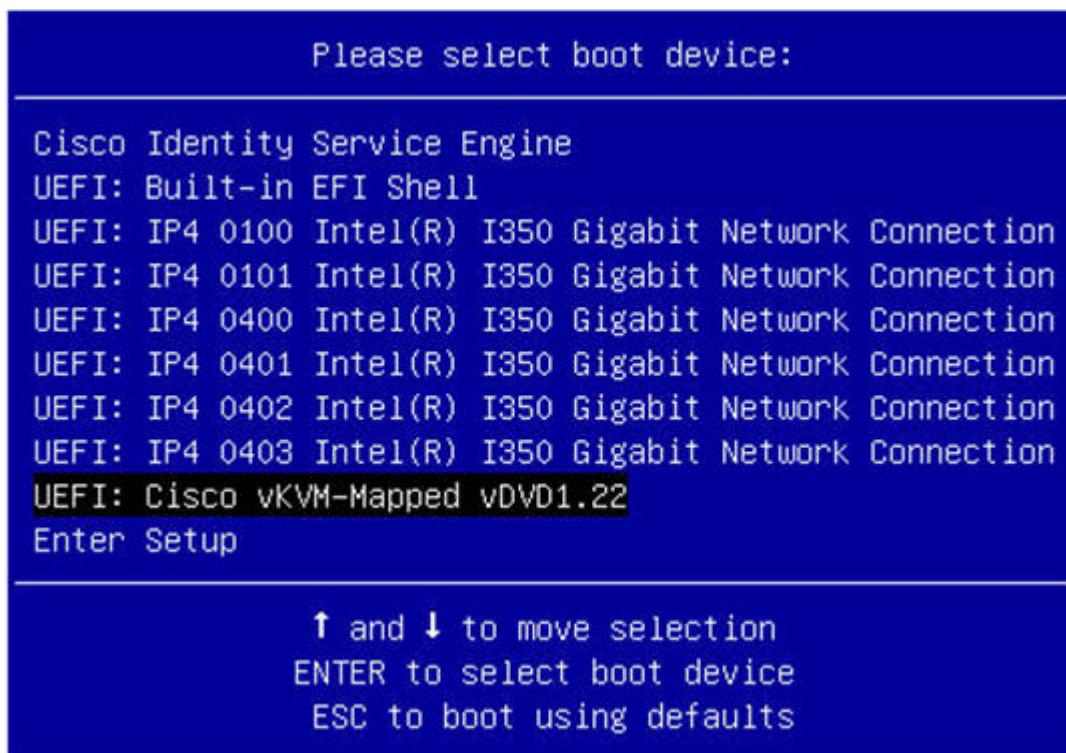
- a) 转至 <http://www.cisco.com/go/ise>。您必须已经具有有效的 Cisco.com 登录凭证才能访问此链接。
- b) 点击 **Download Software for this Product**。

思科 ISE 映像上已经安装 90 天的评估许可证，因此在完成安装和初始配置后，可以对所有思科 ISE 服务进行测试。

**步骤 3** 启动设备或虚拟机。

- 思科 SNS 设备：
  1. 连接到 CIMC 并使用 CIMC 凭证登录。
  2. 启动 KVM 控制台。
  3. 选择 Virtual Media > Activate Virtual Devices。
  4. 选择 Virtual Media > Map CD/DVD，并选择 ISE ISO 映像，然后点击 Map Device。
  5. 选择 Macros > Static Macros > Ctrl-Alt-Del 以使用 ISE ISO 映像启动设备。
  6. 按 F6 以显示启动菜单。类似如下的屏幕随即会显示：

图 1: *Boot Device Selection*



**注释** 如果 SNS 设备位于您没有任何物理访问权限的远程位置（如数据中心），并且您需要从远程服务器执行 CIMC 安装，则安装可能需要较长时间。建议您将 ISO 文件复制到 USB 驱动器，并在远程位置使用此文件以加快安装过程。

- 虚拟机:

1. 将 CD/DVD 映射到 ISO 映像。系统随即会显示类似于以下的屏幕。以下消息和安装菜单随即会显示。

```
Welcome to the Cisco Identity Services Engine Installer
Cisco ISE Version: 2.6.0.xxx
```

```
Available boot options:
```

```
Cisco ISE Installation (Serial Console)
Cisco ISE Installation (Keyboard/Monitor)
System Utilities (Serial Console)
System Utilities (Keyboard/Monitor)
```

**步骤 4** 在启动提示符后，按 **1** 和 **Enter** 可使用串行控制台安装思科 ISE。

如果要使用键盘和显示器，请使用箭头键选择 **Cisco ISE Installation (Keyboard/Monitor)** 选项。系统随即会显示以下消息：

```
*****
Please type 'setup' to configure the appliance
*****
```

**步骤 5** 在提示下，键入 **setup** 开始启动设置程序。有关设置程序参数的详细信息，请参阅[运行设置程序，第 3 页](#)。

**步骤 6** 在设置模式下输入网络配置参数后，设备会自动重新启动并返回到外壳提示符模式。

**步骤 7** 从外壳提示模式退出。设备即会正常运行。

**步骤 8** 继续执行[验证安装过程，第 6 页](#)。

---

## 运行设置程序

本部分介绍配置 ISE 服务器的设置过程。

设置过程会启动交互式命令行界面 (CLI)，提示您提供所需的参数。管理员可以使用控制台或哑终端配置初始网络设置，并使用设置程序为 ISE 服务器提供初始管理员凭证。此设置流程是一次性配置任务。



**注释** 如果要与 Active Directory (AD) 集成，最好使用专门为 ISE 创建的专用站点的 IP 和子网地址。在安装和配置之前，请咨询组织中负责 AD 的人员，并检索 ISE 节点的相关 IP 和子网地址。



**注释** 建议您不要尝试离线安装思科 ISE，因为这可能导致系统不稳定。在离线运行思科 ISE 安装脚本时会显示以下错误：

无法与 NTP 服务器同步。时间不正确可能导致系统无法使用，直到其被重新安装。**Retry? 是/否 [是]:**

选择**是**继续安装。选择**否**重试与 NTP 服务器同步。

建议在运行安装脚本时与 NTP 服务器和 DNS 服务器建立网络连接。

要运行设置程序，请执行以下操作：

**步骤 1** 打开指定用于安装的设备。

系统随即会显示以下设置提示：

```
Please type 'setup' to configure the appliance
localhost login:
```

**步骤 2** 在登录提示下，输入 **setup** 并按 **Enter**。

控制台随即会显示一组参数。您必须按照下表中的说明输入参数。

**注释** 如果要添加具有 IPv6 地址的域名服务器或 NTP 服务器，ISE 的 eth0 接口必须静态配置有 IPv6 地址。

表 1: 思科 ISE 设置程序参数

| 提示                                       | 说明  | 示例   |
|--|---|--|
| <b>Hostname</b>                          | 不得超过 19 个字符。有效字符包括字母数字 (A - Z、a - z、0 - 9) 和连字符 (-)。第一个字符必须是字母。<br><br><b>注释</b> 我们建议您使用小写字母，以确保 Cisco ISE 中的证书身份验证不受基于证书的验证中细微差异的影响。不能使用“localhost”作为节点的主机名。 | isebeta1   |
| <b>(eth0) Ethernet interface address</b> | 必须是千兆以太网 0 (eth0) 接口的有效 IPv4 或全局 IPv6 地址。   | 10.12.13.14/<br>2001:420:54ff:4::458:121:119       |
| <b>Netmask</b>                           | 必须是有效的 IPv4 或 IPv6 网络掩码。  | 255.255.255.0/<br>2001:420:54ff:4::458:121:119/122 |
| <b>Default gateway</b>                   | 必须是默认网关的有效 IPv4 或全局 IPv6 地址。  | 10.12.13.1/ 2001:420:54ff:4::458:1                 |

| 提示                                  | 说明   | 示例   |
|-------------------------------------|--|--|
| <b>DNS domain name</b>              | 不能是 IP 地址。有效字符包括 ASCII 字符、任意数字、连字符 (-) 和句点 (.)。  | example.com  |
| <b>Primary name server</b>          | 必须是主域名服务器的有效 IPv4 或全局 IPv6 地址。   | 10.15.20.25 / 2001:420:54ff:4::458:118                         |
| <b>Add/Edit another name server</b> | 必须是主域名服务器的有效 IPv4 或全局 IPv6 地址。   | (可选) 允许您配置多个域名服务器。要执行此操作, 请输入 <b>y</b> 继续。                     |
| <b>Primary NTP server</b>           | 必须是网络时间协议 (NTP) 服务器的有效 IPv4 或全局 IPv6 地址或主机名。<br><br>注释 确保主 NTP 服务器可访问。   | <b>clock.nist.gov</b> / 10.15.20.25 / 2001:420:54ff:4::458:117 |
| <b>Add/Edit another NTP server</b>  | 必须是有效的 NTP 域。  | (可选) 允许您配置多个 NTP 服务器。要执行此操作, 请输入 <b>y</b> 继续。                  |
| <b>System Time Zone</b>             | 必须是有效时区。例如, 对于太平洋标准时间 (PST), System Time Zone 为 PST8PDT (或协调世界时 (UTC) 减 8 小时)。<br><br>注释 确保系统时间和时区与 CIMC 或虚拟机监控程序主机操作系统时间和时区匹配。如果时区之间存在任何不匹配, 系统性能可能会受到影响。<br><br>要获得受支持时区的完整列表, 您可以从思科 ISE CLI 运行 <b>show timezones</b> 命令。<br><br>注释 建议您将所有思科 ISE 节点都设置为 UTC 时区。此时区设置可确保来自部署中的各种节点的报告、日志和状态代理日志文件在时间戳方面始终同步。 | UTC (默认值)  |

| 提示              | 说明   | 示例          |
|-----------------|--|-------------|
| <b>Username</b> | 识别对思科 ISE 系统进行 CLI 访问所用的管理用户名。如果选择不使用默认值 ( <b>admin</b> )，则必须创建新用户名。用户名的长度必须为三至八个字符，并且由有效的字母数字字符 (A - Z、a - z 或 0 - 9) 组成。 | admin (默认值) |
| <b>Password</b> | 识别对思科 ISE 系统进行 CLI 访问所用的管理密码。由于没有默认密码，您必须创建此密码才能继续。密码长度必须至少为六个字符，并且至少包含一个小写字母 (a - z)、一个大写字母 (A - Z) 和一个数字 (0 - 9)。        | MyIseYPass2 |

**注释** 在 CLI 中进行安装时或完成安装后，当为管理员创建密码时，请勿在密码中使用 \$ 字符（除非是将其作为密码的最后一个字符）。如果在密码开头或中间使用此字符，系统虽然会接受此密码，但您无法使用此密码登录 CLI。

如果您无意中创建了此类密码，请登录控制台并使用 CLI 命令或使用 ISE CD 或 ISO 文件来重置密码。有关如何使用 ISO 文件重置密码的说明，可在以下文档中找到：<https://www.cisco.com/c/en/us/support/docs/security/identity-services-engine/200568-ISE-Password-Recovery-Mechanisms.html>

运行设置程序后，系统会自动重新引导。

现在，您可以用设置过程中配置的用户名和密码登录到思科 ISE。

## 验证安装过程

要验证您是否已正确完成安装过程，请执行以下操作：

**步骤 1** 系统重新引导时，在登录名提示下输入您在设置期间配置的用户名，然后按 **Enter**。

**步骤 2** 输入新密码

**步骤 3** 输入 **show application** 命令验证应用是否已正确安装，然后按 **Enter**。

控制台随即会显示：

```
ise/admin# show application
<name>          <Description>
ise             Cisco Identity Services Engine
```

**注释** 此次发布的不同版本的版本和日期可能会因版本不同而各不相同。

**步骤 4** 输入 **show application status ise** 命令检查 ISE 进程的状态，然后按 **Enter**。

控制台随即会显示：

```
ise/admin# show application status ise
```

| ISE PROCESS NAME                    | STATE       | PROCESS ID   |
|-------------------------------------|-------------|--------------|
| Database Listener                   | running     | 14890        |
| Database Server                     | running     | 70 PROCESSES |
| Application Server                  | running     | 19158        |
| Profiler Database                   | running     | 16293        |
| ISE Indexing Engine                 | running     | 20773        |
| AD Connector                        | running     | 22466        |
| M&T Session Database                | running     | 16195        |
| M&T Log Collector                   | running     | 19294        |
| M&T Log Processor                   | running     | 19207        |
| Certificate Authority Service       | running     | 22237        |
| EST Service                         | running     | 29847        |
| SXP Engine Service                  | disabled    |              |
| Docker Daemon                       | running     | 21197        |
| TC-NAC Service                      | disabled    |              |
| Wifi Setup Helper Container         | not running |              |
| pxGrid Infrastructure Service       | disabled    |              |
| pxGrid Publisher Subscriber Service | disabled    |              |
| pxGrid Connection Manager           | disabled    |              |
| pxGrid Controller                   | disabled    |              |
| PassiveID WMI Service               | disabled    |              |
| PassiveID Syslog Service            | disabled    |              |
| PassiveID API Service               | disabled    |              |
| PassiveID Agent Service             | disabled    |              |
| PassiveID Endpoint Service          | disabled    |              |
| PassiveID SPAN Service              | disabled    |              |
| DHCP Server (dhcpd)                 | disabled    |              |
| DNS Server (named)                  | disabled    |              |

```
ise/admin#
```

