



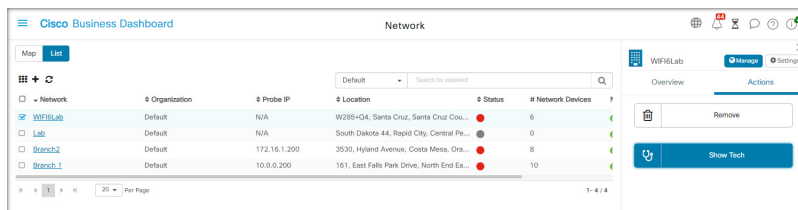
故障排除

本章包含以下各节：

- [捕获网络诊断信息，第 1 页](#)
- [管理 Probe 日志设置，第 2 页](#)

捕获网络诊断信息

通过网络显示技术功能，您可以用某种形式轻松捕获网络诊断信息，以便日后进行分析或发给支持工程师。网络显示技术可以从 Dashboard 用户界面生成，也可以直接从 Probe 用户界面生成，以便对 Dashboard 与 Probe 的连接问题进行故障排除。要捕获网络显示技术信息，请执行以下步骤。



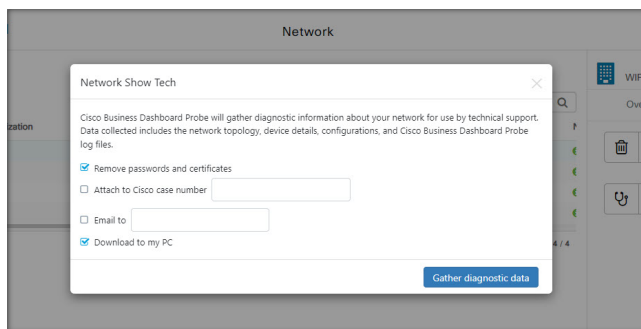
1. 导航到网络，然后点击复选框以选择您要为其收集诊断信息的网络。
2. 选择操作选项卡，然后点击显示技术。

或者，登录到 Probe 用户界面并导航到故障排除 > 网络显示技术。

3. 使用复选框可控制是否从设备配置中排除密码和凭证，以及应将诊断信息发送至何处。可提供以下选项：
 - 将诊断信息关联至现有的思科支持案例。为此，请在提供的字段中输入案例编号。
 - 使用邮件发送诊断信息。在提供的字段中输入邮件地址的逗号分隔列表。
 - 将诊断信息下载至您的 PC。

如果要从 Probe 生成网络显示技术，则不提供通过邮件发送诊断信息或将其添加到支持案例的选项。您必须将诊断信息下载到您的 PC 上。

4. 点击收集诊断数据。



诊断信息将以 zip 文件形式提供，其中包括帮助导航所收集数据的基本网页。要访问数据，请执行以下步骤。

1. 将诊断信息文件解压缩至您的 PC。
2. 使用 Web 浏览器打开目录中的 index.html 文件。

管理 Probe 日志设置

Probe 日志设置可以从 Dashboard 用户界面进行管理，也可以直接从 Probe 用户界面进行管理，以便排除 Dashboard 与 Probe 的连接问题。日志设置用于控制 Probe 在其日志文件中保留的信息。

此信息对于诊断 Cisco Business Dashboard 问题的支持工程师非常重要。

要更改给定网络的日志设置，请执行以下步骤。

1. 打开网络页面，然后点击要更改设置的网络旁边的复选框。
2. 点击网络概述面板顶部的设置按钮。
3. 选择日志设置选项卡。

或者，登录 Probe 用户界面并导航到管理 > 日志设置。

可用的设置包含以下参数：

表 1: 日志设置

字段	说明
日志级别	<p>应记录的详细信息级别。</p> <ul style="list-style-type: none"> • 错误 - 仅限错误级别消息 • 警告 - 警告和错误 • 信息（默认） - 参考消息及以上类型 • 调试 - 所有消息，包括低级别调试消息

字段	说明
日志模块	<p>应记录消息的模块。</p> <ul style="list-style-type: none">• 全部（默认） - 所有模块• 报障代理 - Probe 和 Dashboard 之间的通信• 发现 - 设备发现和拓扑发现事件• 北向 - Dashboard 和 Probe 之间的通信• 服务 - 北向和南向之间的消息转换• 南向 - Probe 和设备之间的低电平通信• 系统 - 任何其他模块都不包含的核心系统进程 <p>您可以根据需要选择多个模块。</p>

Probe 日志文件包含在[网络显示技术](#)内容中。有关[网络显示技术](#)选项的更多详细信息，请参阅[捕获网络诊断信息](#)，第 1 页部分。

当地语言翻译版本说明

思科可能会在某些地方提供本内容的当地语言翻译版本。请注意，翻译版本仅供参考，如有任何不一致之处，以本内容的英文版本为准。