

映射出站VoIP呼叫到特定数字语音端口

目录

[简介](#)

[先决条件](#)

[要求](#)

[使用的组件](#)

[规则](#)

[配置](#)

[网络图](#)

[配置特定Ds0groups的T1](#)

[配置H.323网关呼入拨号对端](#)

[配置H.323网关转换配置文件](#)

[配置翻译规则](#)

[配置呼出拨号对端](#)

[验证](#)

[故障排除](#)

[故障排除命令](#)

[相关信息](#)

简介

本文展示如何配置一个模拟H.323网关路由召集对公共交换电话网(PSTN)使用根据发起呼叫IP电话的呼叫号码的特定DS0端口。通常，呼叫被发送对模拟网关将必须使用搜索方案路由召集网关，没有DS0端口选择路由出站的呼叫的注意事项。在许多情况下，关联用某一IP电话号码特定DS0端口是理想的，以便仅呼叫去的出站使用某一DS0端口而不是随机地选择端口或基于一些搜索方法类似“最少空闲”。

先决条件

要求

本文档没有任何特定的要求。

使用的组件

本文档中的信息基于以下软件和硬件版本：

- Cisco CallManager 3.x
- 思科IP电话
- 模拟网关(2600, 3600, 1700, IAD2400)**注意：**您一定运行Cisco IOS软件版本12.2(11)T及

以上版本。

本文档中的信息都是基于特定实验室环境中的设备编写的。本文档中使用的所有设备最初均采用原始（默认）配置。如果您使用的是真实网络，请确保您已经了解所有命令的潜在影响。

规则

有关文档规则的详细信息，请参阅 [Cisco 技术提示规则](#)。

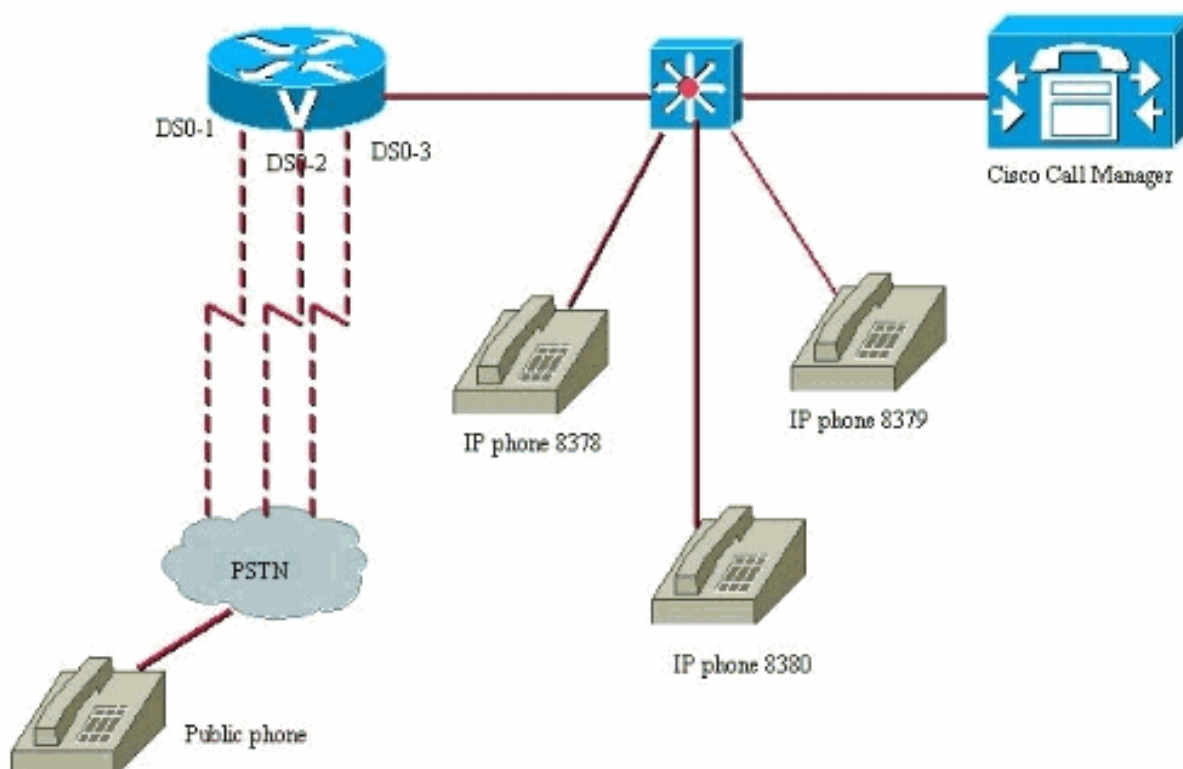
配置

本部分提供有关如何配置本文档所述功能的信息。

注意：要查找本文档所用命令的其他信息，请使用 [命令查找工具](#)（[仅限注册用户](#)）。

网络图

本文档使用此图所示的网络设置。



配置特定Ds0groups的T1

配置

```
controller T1 1/0
 framing esf
 linecode b8zs
 ds0-group 1 timeslots 1 type e&m-wink-start
 ds0-group 2 timeslots 2 type e&m-wink-start
 ds0-group 3 timeslots 3 type e&m-wink-start
```

配置H.323网关呼入拨号对端

网关的流入的拨号对等体接受从Cisco CallManager IP电话的一呼出呼叫到特定DS0端口。

配置

```
.
dial-peer voice 1 voip
 translation-profile incoming DS01
 answer-address 8378
 !--- A call from IP phone 8378 matches this dial-peer.
 !--- The answer-address matches the ANI of the calling
 party. dial-peer voice 1 voip translation-profile
 incoming DS02 answer-address 8379 dial-peer voice 1 voip
 translation-profile incoming DS03 answer-address 8380
```

配置H.323网关转换配置文件

这些转换配置文件由匹配进入的呼叫段的呼入VoIP拨号对等体触发。他们请求加前缀在被叫号码数字数据流上的一个位的转换规则，因此特定DS0端口可以用于路由出站的呼叫。

配置

```
.
voice translation-profile DS01
 translate called 1
↓
voice translation-profile DS02
 translate called 2
↓
voice translation-profile DS03
 translate called 3
```

配置翻译规则

翻译规则使用转换配置文件加前缀在Cisco CallManager派出的位数据流上的一明显的digit-stream。路由器匹配根据呼叫号码的某一呼入拨号对端。此配置假设，路由形式拨出对网络通过数字网关是9在Cisco CallManager。

这是翻译规则如何将查找。这些是用于Cisco IOS软件版本12.2(11)T及以上版本的翻译规则新类型。

配置

```
.
voice translation-rule 1
 rule 1 /^9/ /19/
↓
voice translation-rule 2
 rule 1 /^9/ /29/
↓
```

```
voice translation-rule 3
rule 1 /^9/ /39/
```

这些规则加前缀在位数据流的前面的上一个位。这允许dial-peer可以匹配的特定呼出POT。

配置呼出拨号对端

这是呼出POT dial-peer如何查找。最终结果是进入路由器用某一第x的呼叫由路由器检测。它然后触发传输配置文件，然后执行一个转换规则加前缀一个唯一一位到数据流的前面。现在此路由器能发送从某IP电话的某些呼叫在某些DS0端口外面。每个IP电话当前有它是拥有唯一DS0端口关联与它，不可能由任何其他IP电话使用。这“根本映射”一个数字DS0端口到在Cisco CallManager的某IP电话。

配置

```
.
dial-peer voice 19 pots
 destination-pattern 19T
 translate-outgoing called 1
 port 1/0:1
.
dial-peer voice 29 pots
 destination-pattern 29T
 translate-outgoing called 2
 port 1/0:2
↓
dial-peer voice 39 pots
 destination-pattern 39T
 translate-outgoing called 3
 port 1/0:3
```

现在，当呼出被做时，路由器能选择根据有在原始位数据流的前面的一个位前缀的新的翻译的被叫号码的dial-peer。如果此转换未完成，则没有选择路由器的方式每特定DS0端口发送出站召集。路由器的默认行为是路由根据一定义搜索组定货的呼叫。

验证

当前没有可用于此配置的验证过程。

故障排除

本部分提供的信息可用于对配置进行故障排除。

故障排除命令

[命令输出解释程序工具](#) ([仅限注册用户](#)) 支持某些 **show** 命令，使用此工具可以查看对 **show** 命令输出的分析。

注意： 在发出 **debug** 命令之前，请参阅[有关 Debug 命令的重要信息](#)。

- **show dialplan number 8378** —显示您在这种情况下有匹配某一编号的拨号计划，：8378。
- **debug voip ccapi inout** —显示呼叫的进度发现是否选择正确局外交换站(FXS)端口，如果匹配转换配置文件。

更多详细的故障排除信息，参考[VoIP呼叫故障排除和调试基础](#)。

[相关信息](#)

- [语音技术支持](#)
- [语音和 IP 通信产品支持](#)
- [Cisco IP 电话故障排除](#)
- [技术支持和文档 - Cisco Systems](#)