

恢复进程处理错误 : Assertion failed : (keytop - keybase) >= 0.0

Contents

[Introduction](#)

[Prerequisites](#)

[Requirements](#)

[Components Used](#)

[Conventions](#)

[识别问题](#)

[解决方法](#)

[Related Information](#)

[Introduction](#)

本文描述恢复进程处理错误 : Assertion failed (出现在Cisco智能联络管理(ICM)日志记录器的-keybase) >= 0.0 , 和提供一个可能的解决方法。

[Prerequisites](#)

[Requirements](#)

Cisco 建议您了解以下主题 :

- 如何排除在Cisco ICM的问题故障
- Microsoft查询程序

[Components Used](#)

本文档中的信息基于以下软件和硬件版本 :

- Cisco ICM版本4.6.2及以上版本
- Microsoft SQL Server版本6.5和7.0

The information in this document was created from the devices in a specific lab environment. All of the devices used in this document started with a cleared (default) configuration. If your network is live, make sure that you understand the potential impact of any command.

[Conventions](#)

Refer to [Cisco Technical Tips Conventions](#) for more information on document conventions.

识别问题

在一个日志记录器的恢复(rcv)进程断言。为了识别此，请查看在主张的日志记录器的rcv进程。或者，在您使用[Dumplog程序后](#)，请查看rcv日志。

```
00:07:30 la-rcv Connection To Server Broken on <cust_inst>geogr1bp
using port 41053.
00:07:30 la-rcv Logger or HDS on connection <cust_inst>geogr1bp
using TCP/IP port
40053 is either out of service or communication has broken.
00:07:52 la-rcv Trace: 11% of the available free space is used
in <cust_inst>_sideA database.
00:07:53 la-rcv The number of rows in temp table Persistent_VariableTmp2
has exceeded the maximum threshold.
00:07:53 la-rcv Trace: 11% of the available log space is used
in <cust_inst>_sideA database.
00:07:54 la-rcv Connected To Server on <cust_inst>geogr1bp
using port 41053.
00:07:54 la-rcv Connected To Client on <cust_inst>geogr1bp
using port 40053.
00:07:55 la-rcv Recovered 0 records in table t_Agent_Half_Hour
in the <cust_inst>_sideA database.
00:07:55 la-rcv Fail: Assertion failed: (keytop - keybase) >= 0.0. File:
y:\icm\logger\loggerlib\recover.cpp. Line 457
```

Note: 此消息在多条线路出现这里由于空间限制。

rcv进程发生故障跟随由csfs和登记器进程。

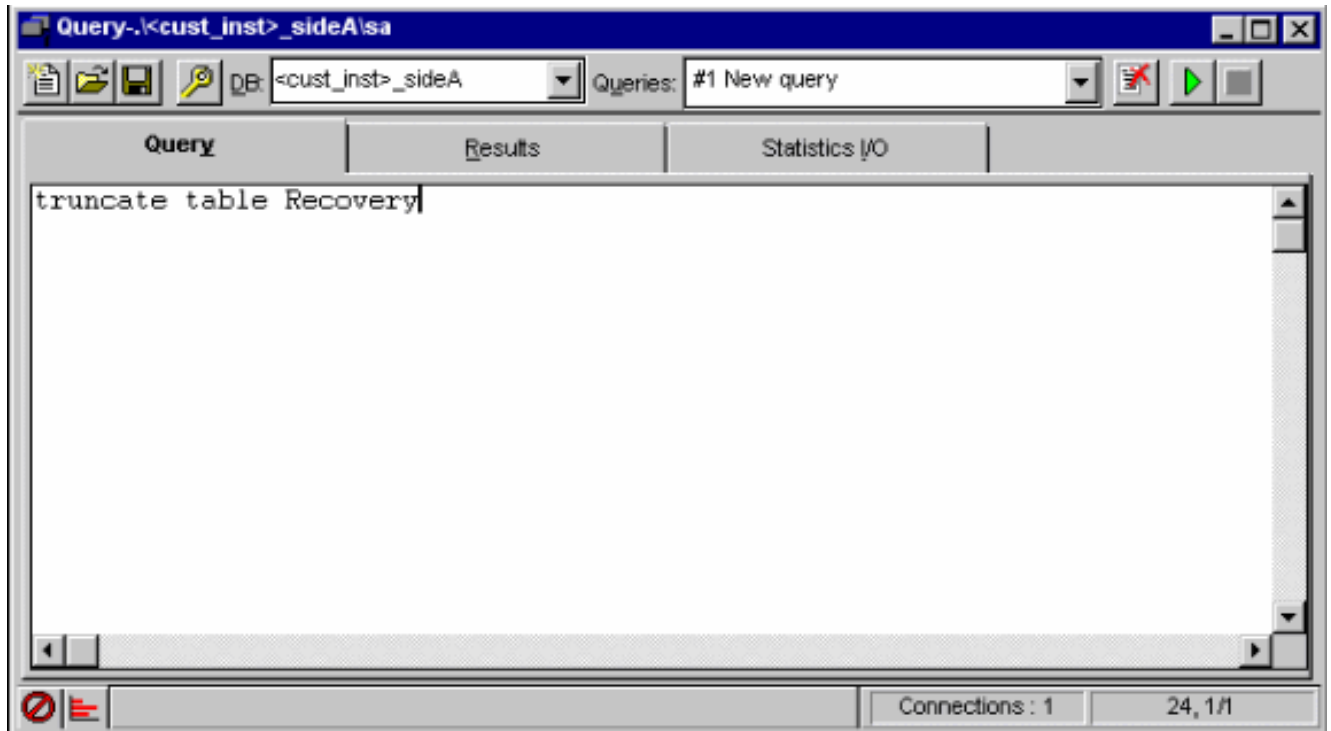
解决方法

此错误通常是结果的时候设置向前测试的其中一台中央控制器机器，手工然后调整。问题归结于恢复记录，与远期和时刻。

您必须调整Microsoft SQL数据库为了解决此问题。您需要削恢复表。

完成在日志记录器的这些步骤有问题的：

1. 终止在错误出现的日志记录器的Cisco ICM服务。
2. 启动相关查询程序。对于Microsoft SQL Server版本6.5，请使用isql_w。对于Microsoft SQL Server版本7.0，请使用查询分析器。
3. 选择<cust_inst>是用户名称的<cust_inst>_sideX数据库，并且X是问题发生日志记录器的边。
4. 运行查询削恢复表(请参见图1)。图1 -运行查询



5. 开始在日志记录器的Cisco ICM服务。

Note: 您必须削恢复仪表在问题发生的日志记录器。如果削在其它设备的恢复表，例如HDS，其他ICM环境和恢复在日志记录器之间可以直接地受影响。削仅触及的边。请勿削在两个日志记录器的表。

警告： 如果削两个日志记录器，您能丢失数据。

[Related Information](#)

- [Technical Support & Documentation - Cisco Systems](#)