

# 目录

[简介](#)

[先决条件](#)

[要求](#)

[使用的组件](#)

[规则](#)

[背景信息](#)

[如何更改在Cisco ICM服务器的IP地址？](#)

[修改网络接口界面卡](#)

[修改主机文件](#)

[修改IMHost文件](#)

[验证sendall.bat的准确性在LoggerA的](#)

[传播新的主机和LMHOST文件到从记录器A的所有ICM服务器](#)

[相关信息](#)

## 简介

本文选派必要的步骤更改一个或很多的IP地址这些Cisco Intelligent Contact Management (ICM)微软Windows NT服务器：

- 呼叫路由器
- 记录器
- 外围网关(PG)
- 管理工作站(AW)

## 先决条件

### 要求

本文档没有任何特定的要求。

### 使用的组件

本文档不限于特定的软件和硬件版本。

### 规则

有关文档规则的详细信息，请参阅 [Cisco 技术提示规则](#)。

## 背景信息

在有超过一个以太网卡的一个服务器上，当[图1](#)显示，您在适配器滚动条能看到超过一台适配器在IP

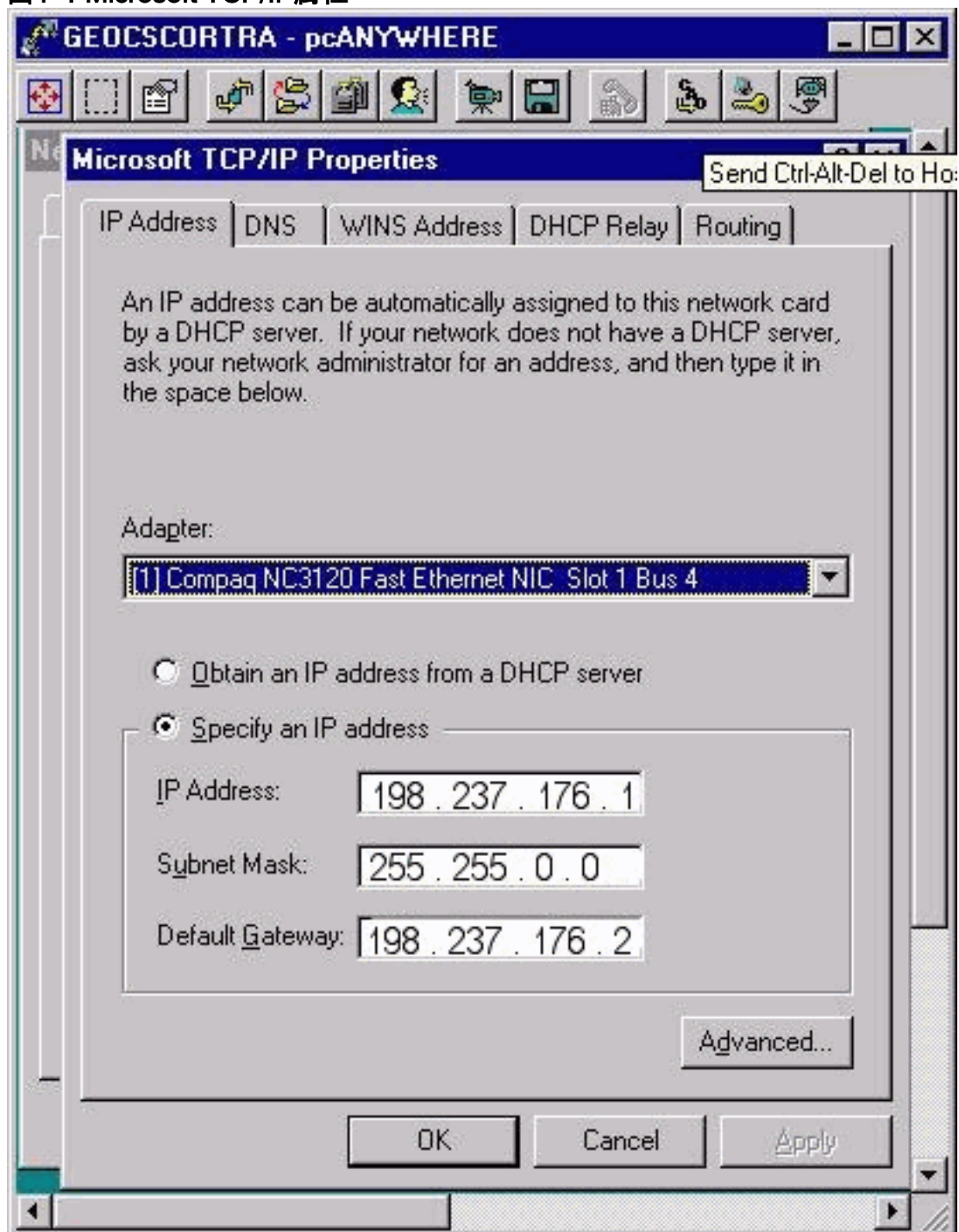
Address选项下。在呼叫路由器、记录器和用双工制的PG服务器上，适配器滚动条包含多台适配器。

因为他们提供冗余，ICM服务器的亦称这些类型是冗余服务器或用双工制的服务器。如果一个服务器脱机，冗余服务器激活。一台适配器是公共适配器，并且另一台适配器是专用适配器。

所有服务器总是有一个公共网络适配器，并且冗余的ICM服务器也包含专用网络适配器。

公共适配器连接服务器对公共网络并且支持通信用其他ICM服务器。图1显示您需要为公共适配器考虑的配置项。此适配器在适配器滚动条应该是顶部(第一个)项目。更改IP地址、子网掩码和默认网关字段公共适配器的如所需求。

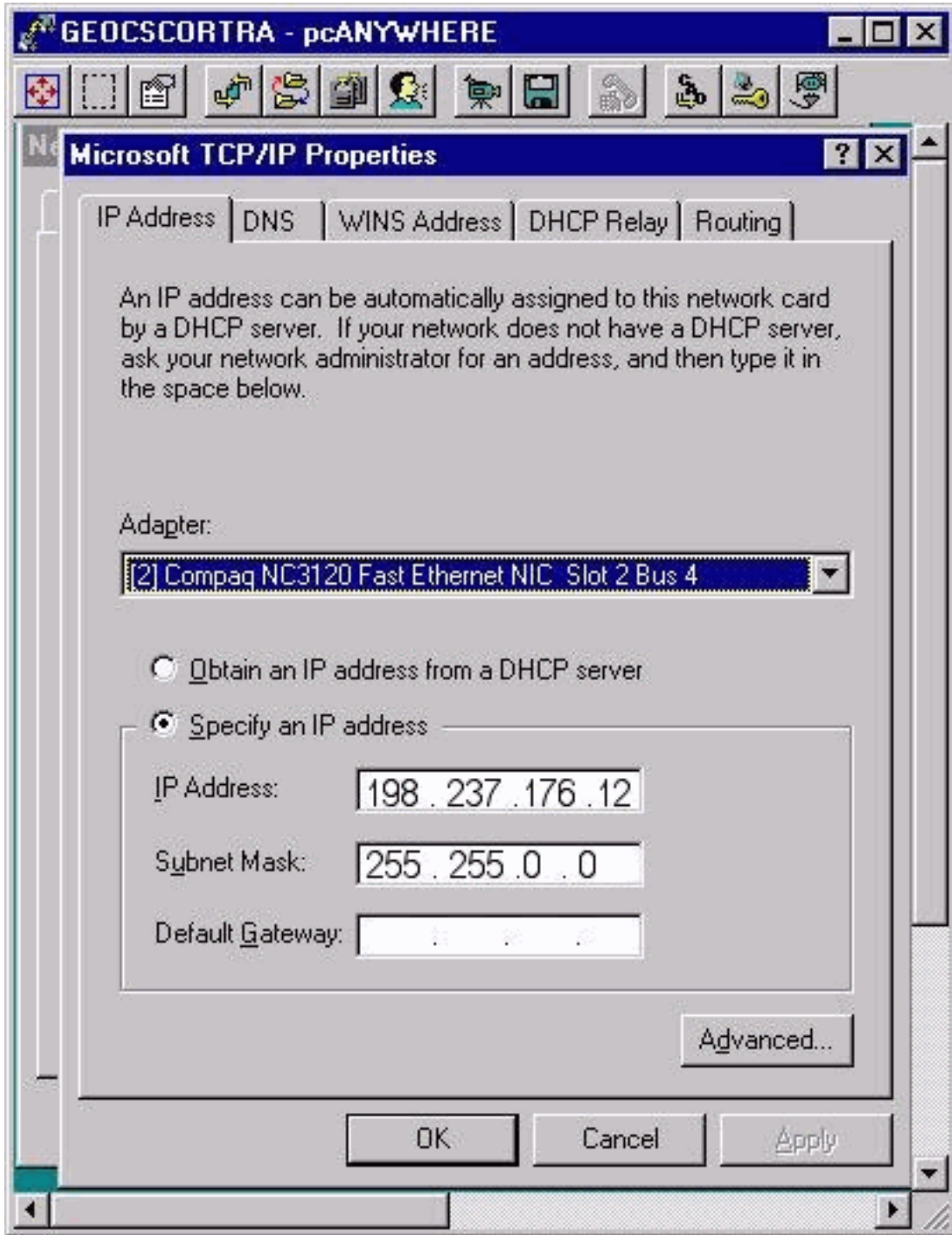
图1 ? Microsoft TCP/IP属性



第二台适配器，是专用适配器，连接对在两个冗余服务器之间的私有网络。它由冗余对服务器仅使用他们之间的通信。

私有网络在适配器滚动条没有一个默认网关地址，并且应该是底下(第二个)项目。

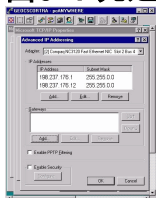
图2 ? Microsoft TCP/IP属性：IP 地址



私有高IP地址在所有用双工制的ICM路由器和PG。当一个私有高IP地址是需要的时，请点击**先进**。当图3显示，Advanced IP Addressing窗口打开。您能补充说，编辑或者如所需要删除。

一个私有高IP地址在所有或一些ICM服务器可以或不可以配置。这取决于ICM安装。时间的九十九百分比，您不需要更改私有和私有高IP地址。

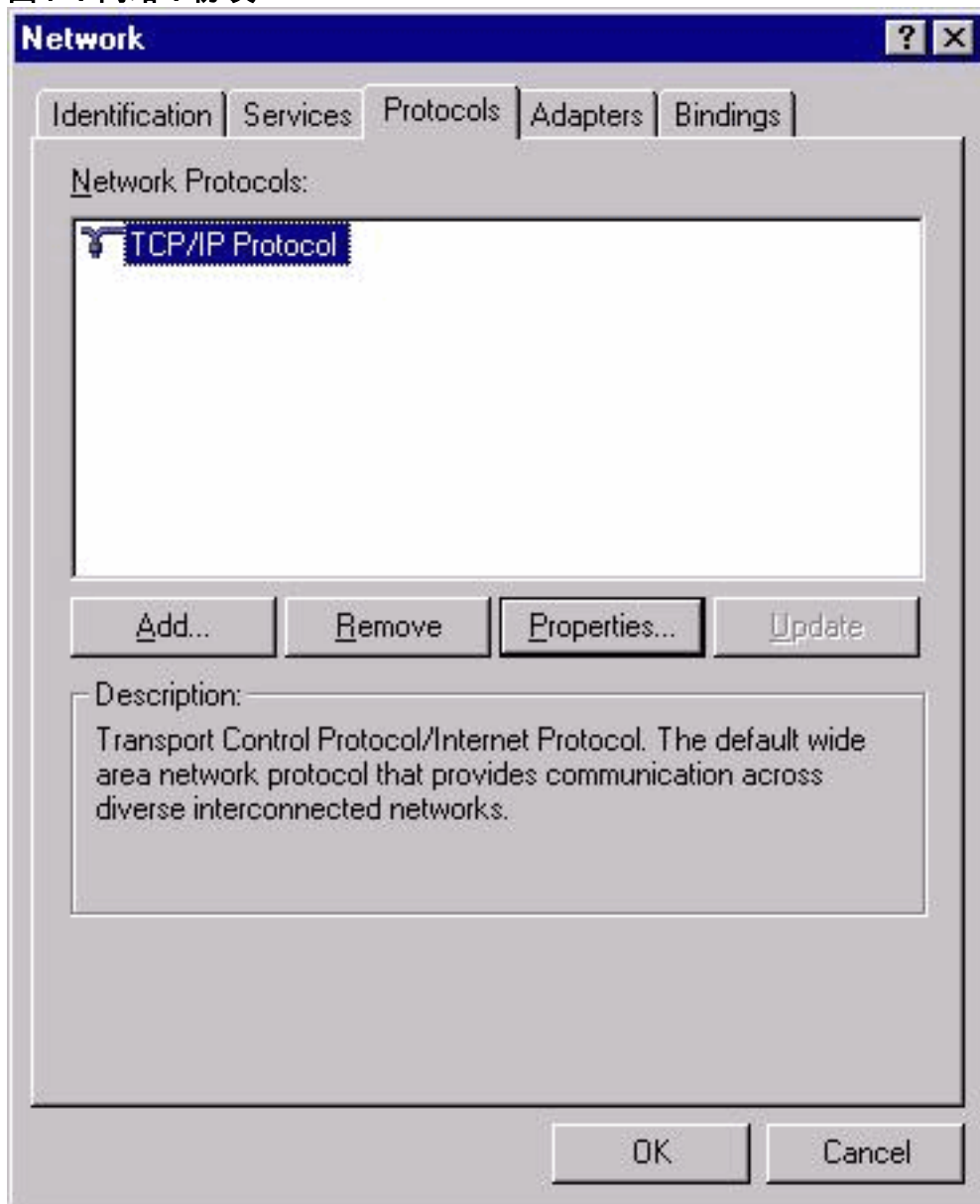
图3 ? 先进的IP寻址



## 如何更改在Cisco ICM服务器的IP地址？

因为图4显示，为在ICM微软Windows NT服务器的IP地址要求的更改通过微软Windows NT网络窗口完成。

图4 ? 网络：协议



1. 选择从桌面的Start > Settings > Control Panel >网络。
2. 点击协议。
3. 点击TCP/IP协议。
4. 单击 Properties。 [请参阅图 4。](#)

### 修改网络接口界面卡

完成这些步骤：

1. 参考上一个步骤做需要的IP地址、子网掩码和默认网关更改对公共网络适配器。
2. 如果必须更改IP地址和子网掩码在专用网络适配器。

## [修改主机文件](#)

修改有Microsoft Notepad文本编辑联机的这些文件在所有微软Windows NT服务器是最佳的。也许有在桌面的快捷方式到主机和LMHOST文件。否则，您能打开和编辑有Notepad的文件。

完成这些步骤：

1. 请使用这些方法之一启动Notepad：打开prompt命令并且输入Notepad。按 **Enter**。选择从工具栏的 **Start > Programs > Accessories > Notepad**。
2. 选择在Notepad的 **File > Open**。
3. 选择所有文件。
4. 找出 `c:\Winnt\System32\Drivers\Etc\hosts` 并且点击文件打开。
5. 做对所有受影响的系统IP地址的必要的修改。**注意**：您能为在主机文件的服务器名看到重复的条目在服务器用超过一个网络适配器。这是由于在微软Windows NT的一bug。一个条目是正常机器名字，并且另一个条目有字母“v”在末端。您必须更改两个条目的IP地址到新的值。
6. 选择 **File > Save** 保存文件。**注意**：确保.txt分机没有被添加到文件。文件名必须依然是作为“主机”没有分机。

## [修改IMHost文件](#)

完成这些步骤修改LMHOST文件：

1. 选择从Notepad的 **File > Open**。
2. 选择所有文件。
3. 找出 `c:\Winnt\System32\Drivers\Etc\lmhosts`。单击突出显示然后单击**开放**。
4. 做对所有受影响的系统IP地址的必要的修改。**注意**：在服务器中用超过一个网络适配器，您能为在主机文件的服务器名看到重复的条目。这是由于在微软Windows NT的一bug。一个条目是正常机器名字，并且另一个条目有字母“v”在末端。您必须更改两个条目的IP地址到新的值。
5. 选择 **File > Save** 保存文件。**注意**：确保.txt分机没有被添加到文件。文件名必须依然是作为“主机”没有分机。

## [验证sendall.bat的准确性在LoggerA的](#)

批处理文件 `sendall.bat` 主机和IMHost文件从记录器A到所有服务器在ICM域。有每个服务器的两个条目在ICM域：一主机文件的和一个IMHost文件的。例如：

1. 打开在Notepad的 `sendall.bat`。
2. 完成这些步骤验证所有所需的服务器是列出的：启动Notepad。选择 **File > Open**。选择所有文件。找出 `c:\Winnt\System32\Drivers\Etc\sendall`。单击突出显示然后单击**开放**。验证所有服务器是列出的。添加或删除服务器项如所需求。选择 **File > Save** 保存文件。**注意**：确保.txt分机没有被添加到文件。文件必须保留.bat分机。

## [繁殖新建的主机和LMHOST文件对所有ICM服务器从记录器A](#)

去从一prompt命令的 `c:\winnt\system32\drivers\etc` 目录在记录器A并且输入 `sendall.bat`。此操作复制新的主机和LMHOST文件到在ICM网络的所有服务器。

## [相关信息](#)

- [技术支持和文档 - Cisco Systems](#)