

CVP/ISN的推荐的跟踪级别

Contents

[Introduction](#)

[Prerequisites](#)

[Requirements](#)

[Components Used](#)

[Conventions](#)

[设置语音浏览器跟踪级别](#)

[设置应用服务器跟踪级别](#)

[获得VRUTrace日志](#)

[设置VRU PIM跟踪级别](#)

[Related Information](#)

[Introduction](#)

本文为Customer Voice Portal (CVP)或互联网服务节点(ISN)产品提供跟踪的推荐的级别帮助确定问题是否与Cisco CVP有关或ISN、Cisco智能联络管理(ICM)或者Cisco IOS。

[Prerequisites](#)

[Requirements](#)

Cisco 建议您了解以下主题：

- Cisco ICM功能
- Cisco CVP功能
- 网络背景

[Components Used](#)

本文档中的信息基于以下软件和硬件版本：

- Cisco ICM版本4.6.2及以上版本
- Cisco ISN 2.1或者CVP 3.0和3.1

The information in this document was created from the devices in a specific lab environment.All of the devices used in this document started with a cleared (default) configuration.If your network is live, make sure that you understand the potential impact of any command.

[Conventions](#)

Refer to [Cisco Technical Tips Conventions](#) for more information on document conventions.

设置语音浏览器跟踪级别

从外围网关(PG)安装的地方CVP或ISN，请完成这些步骤为了设置跟踪：

1. 对于CVP，请选择**Start > Programs > Cisco用户语音门户>Voice浏览器> VB Admin**。对于ISN，请选择**Start > Programs > Cisco Internet Service Node > Voice Browser > VB Admin**。
2. 发出**setcalltrace on**命令。请使用撤销。
3. 发出**setinterfacetrace on**命令。请使用撤销。
4. 发出**on**命令的**seth323trace**。请使用撤销。
5. 为语音浏览器增加日志文件。**Note:** 参考[出现追踪](#)关于出现追踪的信息。这些被建议：
EMSAllLogFileMax = 500 MBEMSAllLogFileCount = 1000EmsLogFileMax = 10
MBEMSDisplaytoScreen = 0
6. 获得日志文件：对相关目录打开命令提示符窗口获取正在考虑中特定的时间的语音浏览器日志：
CVP的目录是：

```
C:\Cisco\CVP\VoiceBrowser\logFiles>dumplog vb /bt "time" /  
et "time" /of pimtest.txt
```

ISN的目录是：

```
C:\Cisco\ISN\VoiceBrowser\logFiles>dumplog vb /bt "time" /  
et "time" /of pimtest.txt
```

这是示例：

```
dumplog vb /bt 14:00 /et 15:00 /of vb1_1400_1500.txt
```

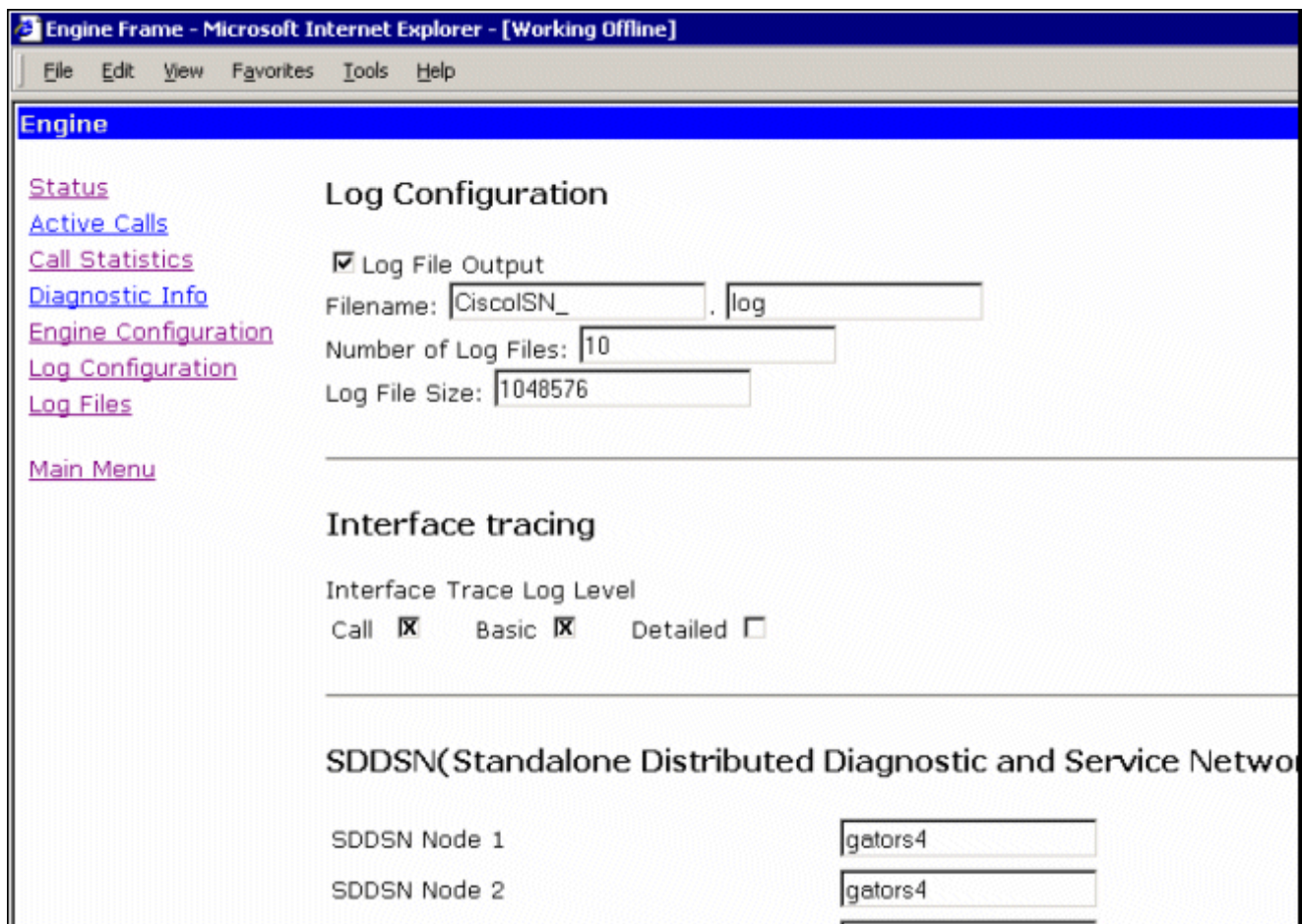
请使用[Dumplog程序](#)搜集ISN/CVP语音浏览器日志文件。

在您完成测试后，把适当的语音浏览器日志向后拉并且提供日志给Cisco技术支持。

设置应用服务器跟踪级别

从应用服务器安装的PG，请完成这些步骤为了设置跟踪：

1. 对于CVP，请选择**Start > Programs > Cisco用户语音门户>应用服务器> Application Administrator**。对于ISN，请选择**Start > Programs > Cisco互联网服务节点>应用服务器> Application Administrator**。
2. 登陆作为Microsoft Windows 2000管理员。
3. 从主页选择**引擎**。
4. 选择**日志配置**。
5. 检查复选框**呼叫**和**基本**在接口追踪部分。



6. 在您检查在您的硬盘驱动器后的空闲空间请增加日志文件的数量对一个适当的编号。(建议 : 10 MB 100个文件总共500 MB的中的每一个)
7. 把页移下来。
8. 选择**更新按钮**在底层新的跟踪参数的页能生效。

ICM Step	<input type="checkbox"/>
If Step	<input type="checkbox"/>
Label Step	<input type="checkbox"/>
On Exception Goto Step	<input type="checkbox"/>
Output Step	<input type="checkbox"/>
Parse Input Step	<input type="checkbox"/>
Set Step	<input type="checkbox"/>
Start Step	<input type="checkbox"/>

如果需要捕获一个大日志文件，您需要修改日志文件的大小。增加在Log File Size字段的值在日志配置下。这位于应用服务器的同一条链路。

在您完成测试后，把适当的语音浏览器日志向后拉并且提供日志给Cisco技术支持。

[获得VRUTrace日志](#)

关于如何搜集VRU跟踪日志文件的信息，参考[如何使用vrutrace工具](#)。

[设置VRU PIM跟踪级别](#)

从CVP或ISN安装的PG，请使用[Procmon程序](#)打开这些跟踪级别：

Note: 命令区分大小写。

1. procmon>>>trace *.* /off (关闭)
2. procmon>>>ltrace (验证设置请关掉)
3. procmon>>>trace cti* /on
4. procmon>>>trace opc* /on
5. procmon>>>trace *ecc* /on
6. procmon>>>trace *session* /off
7. procmon>>>trace *heartbeat* /off
8. procmon>>>ltrace /trace
9. procmon>>>quit
10. 请使用[Dumplog程序](#)搜集PIM日志文件。这是示例：

```
C:\icm\"customername\"pg#letter\"logfiles
dumplog pim1 /bt "time" /et "time" /of pimtest.txt
```

在您完成测试后，把适当的VRUTrace、VRU PIM，应用服务器和语音浏览器日志向后拉，检查事件时间在日志报道并且提供日志给Cisco技术支持。

[Related Information](#)

- [Technical Support & Documentation - Cisco Systems](#)