

CRS历史报告-日程和会话建立

Contents

[Introduction](#)

[Prerequisites](#)

[Requirements](#)

[Components Used](#)

[Conventions](#)

[背景](#)

[日程表历史报告](#)

[会话连接为了被安排的历史报告失败能运行](#)

[Related Information](#)

[Introduction](#)

本文描述一些日程表和会话建立问题历史报表客户端的关于生成历史报告的Cisco用户响应解决方案(CRS)服务器。

[Prerequisites](#)

[Requirements](#)

本文档的读者应掌握以下这些主题的相关知识：

- Cisco CallManager
- Cisco CRS
- Cisco CRS历史报告的客户端

[Components Used](#)

本文档中的信息基于以下软件和硬件版本：

- Cisco CallManager版本3.x和以后
- Cisco CRS版本3.x和以上

The information in this document was created from the devices in a specific lab environment. All of the devices used in this document started with a cleared (default) configuration. If your network is live, make sure that you understand the potential impact of any command.

[Conventions](#)

有关文档规则的详细信息，请参阅 [Cisco 技术提示规则](#)。

背景

当CRS运行，在数据库存储呼叫活动数据在CRS服务器或历史报告数据库服务器，如果一个人设置。Cisco历史报告客户端用于创建根据此数据的历史报告。

要安排一份历史报告意味着Cisco CRS历史报告客户端需要被指示在将来自动地生成报告。

日程表历史报告

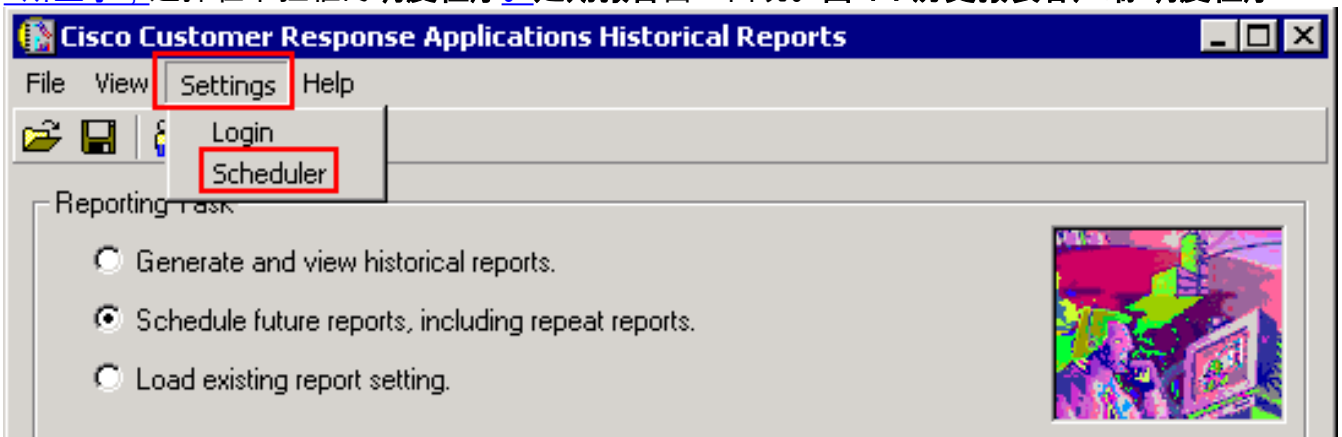
当您检查日程表历史报告时，请观看这些常见问题：

- 您需要没有安排的报告
- 您需要日报不正确地配置的报告

没被安排的报告

完成此程序解决这些问题：

- 验证您计划送的报告的日程表在历史报表客户端列出。验证程序跟随：选择**Start > Programs > Cisco CRA历史报告 > Cisco CRA历史报告**，启动历史报表客户端。点击从菜单栏的**设置**。如图1所显示，选择在下拉框的**调度程序**。定期报告窗口出现。图 1：历史报表客户端-调度程序



验证如图2所显示，定期报告在列表。图 2：历史报表客户端-定期报告

Report Name	Date Created	Recurrence Type	Export Type	Apps Server	Schedule Description
Abandoned Call Detail Activity	11/22/2004 11:20:55 AM	Daily	Export To File (PDF)	10.89.228.113	Occurs Daily [Every 1 day(s)] Start Date: 11/22/2004 12:00:00 PM No end date

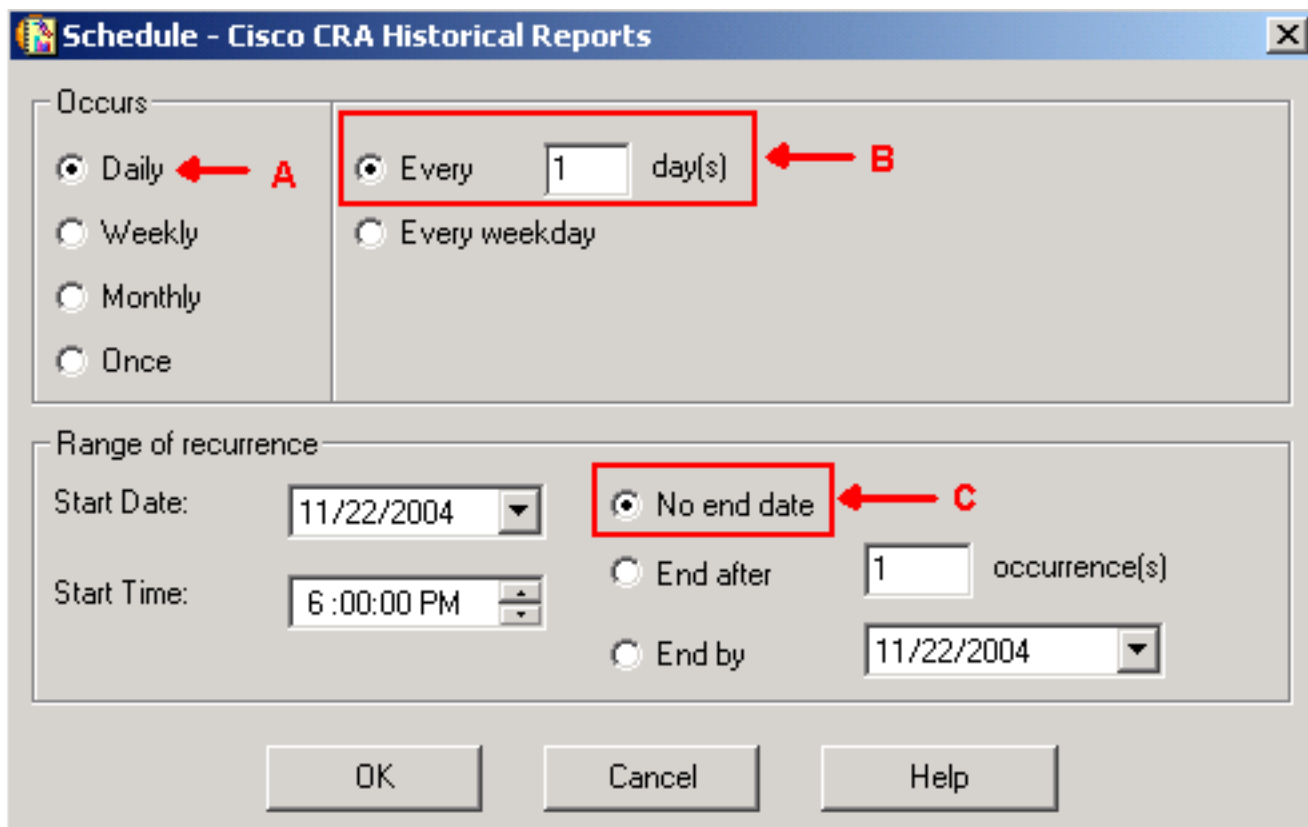
不正确地被配置的日报

对于日报，请验证这些可能的问题：

- 检查在的每日单选按钮发生部分，表示由A箭头在表3。
- 检查每个单选按钮并且在每旁边输入1在空白字段发生部分，正如显示由B箭头在图3上。
- 请勿检查结束日期单选按钮在重复部分范围内，如表示由C箭头在表3。

如果一个特定报告一次只打印，则离开，最可能原因是单选按钮没有选择的没有结束日期。此单选按钮意味着报告将无限地打印。

图 3：日程表CRS历史报告



会话连接为了被安排的历史报告失败能运行

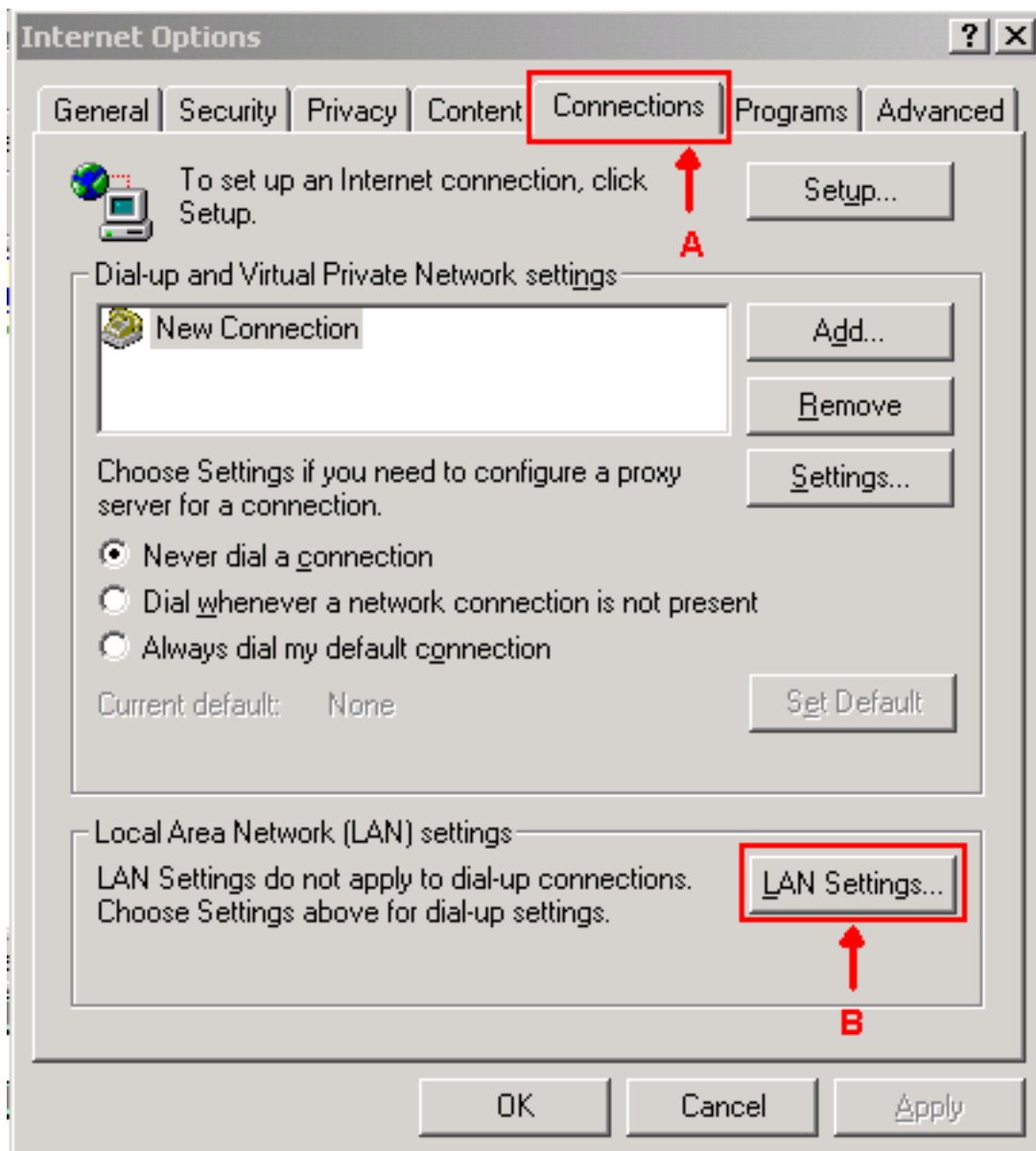
当被安排的历史报告不能运行时，有两个常见问题：

- HTTP代理服务器
- TCP端口6293被阻拦

HTTP代理服务器

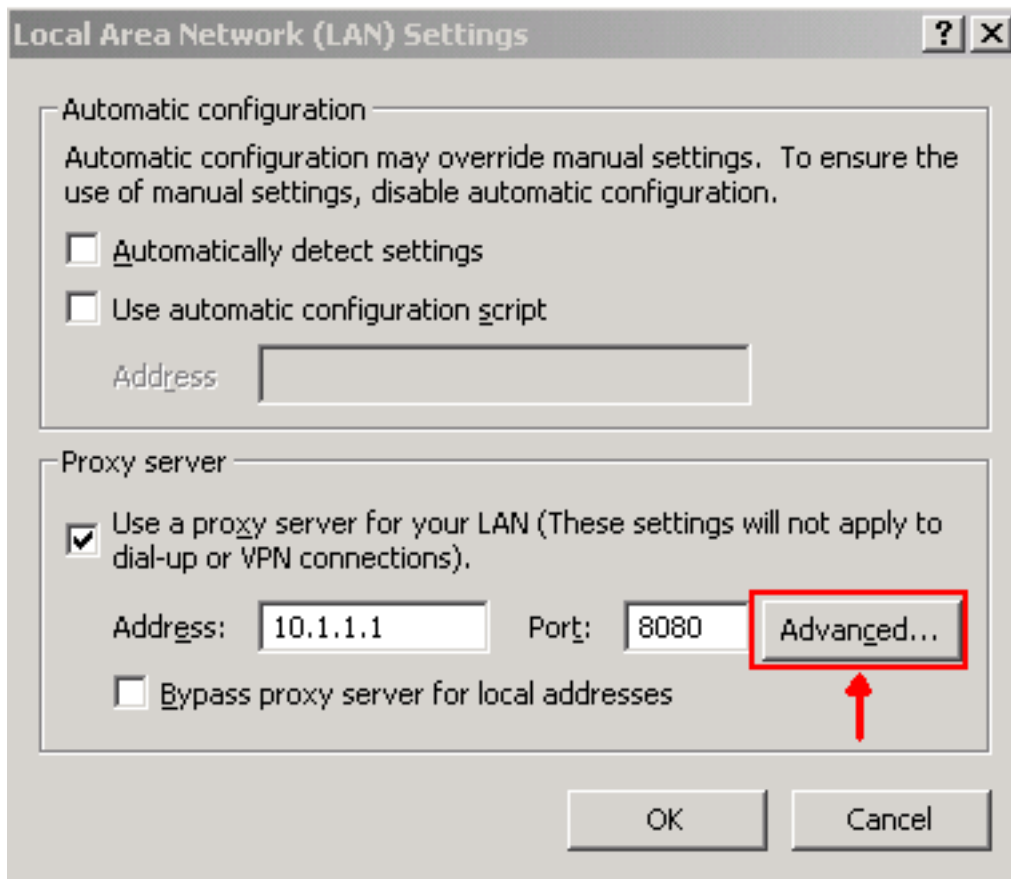
最普通两个问题是HTTP代理服务器。CRS服务器不支持HTTP代理服务器。历史报表客户端必须与直接CRS服务器联络。在这样环境里，CRS服务器必须从HTTP代理服务器被排除。程序跟随：

1. 启动Internet Explorer浏览器。
2. 选择工具从菜单选项。
3. 点击互联网选项....
4. 选择Connections选项，表示由A箭头在[表4。](#)
5. 点击LAN设置，表示由B箭头在[表4。](#) **图 4：互联网选项**

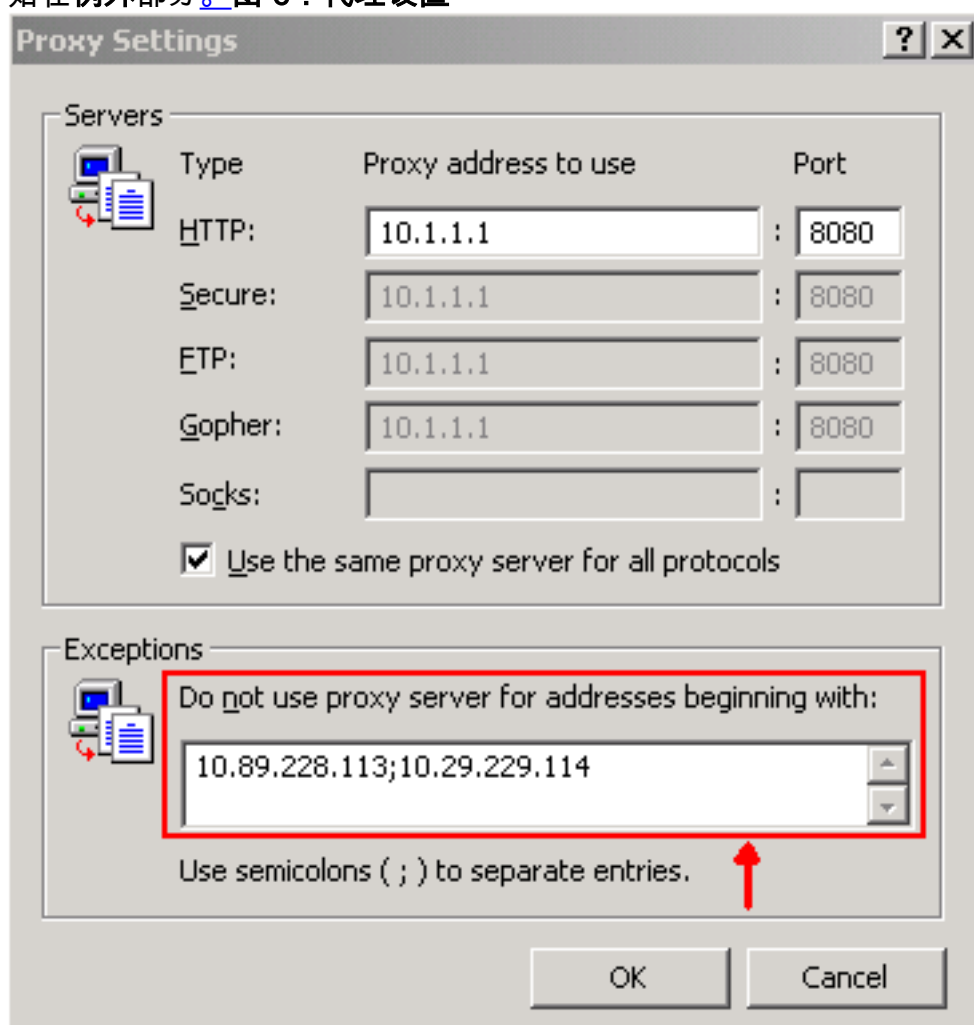


6. 为您的LAN选择使用代理服务器。

7. 如[图5.所显示](#)，点击[先进...](#)。图 5：区域网(LAN)设置



8. 输入IP地址如图6所显示，否则CRS服务器的全限定域名在不使用代理服务器地址从字段开始在例外部分。图6：代理设置

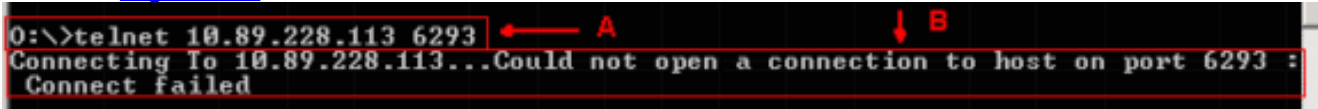


[TCP端口6293被阻拦](#)

TCP端口编号使用在CRS服务器和历史报表客户端之间可以是或者TCP端口80或6293，这取决于报表生成方法。如果历史报告通过历史报表客户端生成，在CRS服务器的默认情况下TCP端口80必须开放和取得到。然而，当被安排的历史报告运行，TCP端口6293必须开放和取得到。如果防火墙存在CRS服务器和历史报表客户端之间，必须设立TCP端口的80或6293—conduit在防火墙。

您能测试TCP端口可用性，运行telnet。要测试TCP端口6293，请完成此程序：

1. 选择**Start > Run**。
2. 键入cmd。
3. 运行**CRS服务器> 6293的telnet < IP地址或全限定域名**检查TCP端口6293可用性，如显示由A箭头在Figure7。图7：检查TCP端口6293的可用性



```
O:\>telnet 10.89.228.113 6293
Connecting To 10.89.228.113...Could not open a connection to host on port 6293 :
Connect failed
```

4. 如果telnet失效与Connect失效，如显示由B在Figure7，识别原因，并且请更正它，参见[使用跟踪路由实用程序](#)。

[Related Information](#)

- [不能登陆到IPCC的Express历史报告](#)
- [使用Trace Route 实用程序](#)
- [Technical Support - Cisco Systems](#)