

# 目录

[简介](#)

[先决条件](#)

[要求](#)

[使用的组件](#)

[规则](#)

[背景](#)

[对文本文件的出口CRS表](#)

[相关信息](#)

## 简介

本文描述方法导出Cisco用户响应解决方案(CRS)数据库表到在Cisco Unified Contact Center Express环境的文本文件。

## 先决条件

### 要求

本文档的读者应掌握以下这些主题的相关知识：

- Cisco CRS
- Cisco CallManager
- Microsoft SQL

### 使用的组件

本文档中的信息基于以下软件和硬件版本：

- Cisco CRS版本3.x
- Cisco CallManager 3.x
- Microsoft SQL2000服务器

本文档中的信息都是基于特定实验室环境中的设备编写的。本文档中使用的所有设备最初均采用原始（默认）配置。如果您使用的是真实网络，请确保您已经了解所有命令的潜在影响。

### 规则

有关文档规则的详细信息，请参阅 [Cisco 技术提示规则](#)。

## 背景

有与CRS、db\_cra和db\_cra\_ccdr涉及的两个数据库。这些数据库包含表例如以下：

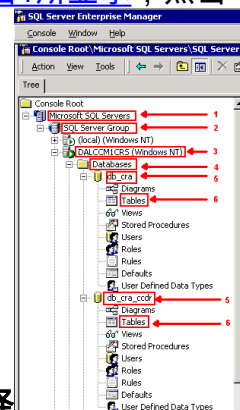
- AgentConnectionDetail
- AgentStateDetail
- 应用程序
- ContactRoutingDetail
- ContactServiceQueue
- CRSProperties
- DataSynchFlag
- DBInfo
- 调试标记
- dgeb\_bin\_wfnuance
- dgdb\_src\_wfnuance
- dgdb\_timestamp\_wfnuance
- HistoricalUsers
- ProductInfo
- ProfileIDMapping
- PurgeConfig
- RemoteDBAddress
- 资源
- ResourceGroup
- ResourceSkillMapping
- RtCSQsSummary
- RtICDStatistics
- 技能
- 技能组
- sqllogging
- WorkflowTask

db\_cra\_ccdr包含表例如， ContactCallDetail。

## 对文本文件的出口CRS表

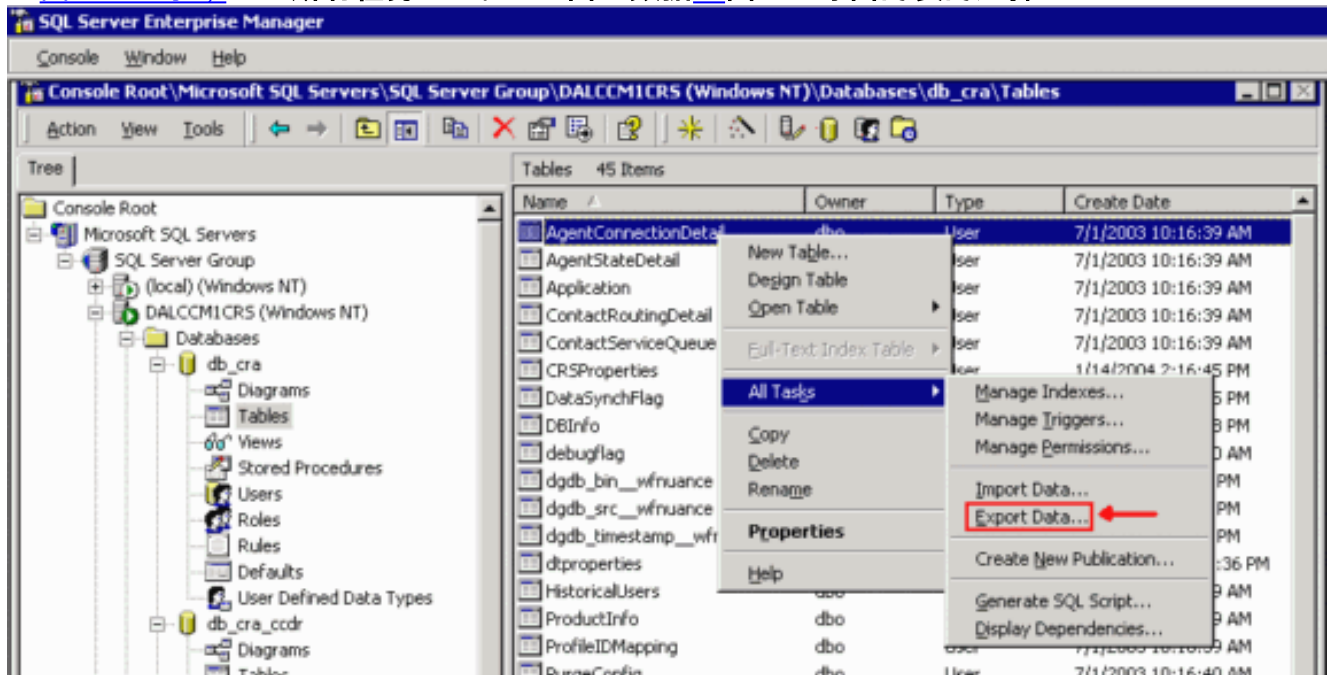
在CRS数据库格式的最低的分母是展开文件。有计时您需要导出数据到文本文件、Excel电子表，或者Microsoft SQL Server支持的其他格式的这样一个文件2000年。以下步骤使用导出CRS表到文本文件：

1. 打开SQL server企业管理器由选择**Start > Programs > Microsoft SQL Server > Enterprise Manager**。
2. 连接到包含CRS数据库的服务器。
3. 导航对表级为db\_cra并且在左窗格的db\_cra\_ccdr，如**图1所显示**，点击+。在图1的编号代表定



位路径命令。图 1：SQL server企业管理器--定位路径

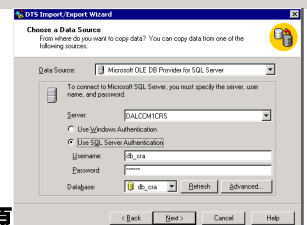
- 用鼠标右键单击在右窗格的表名称。
- 如图2所显示，选择所有任务>从菜单的导出数据。图 2：导出的表的选择



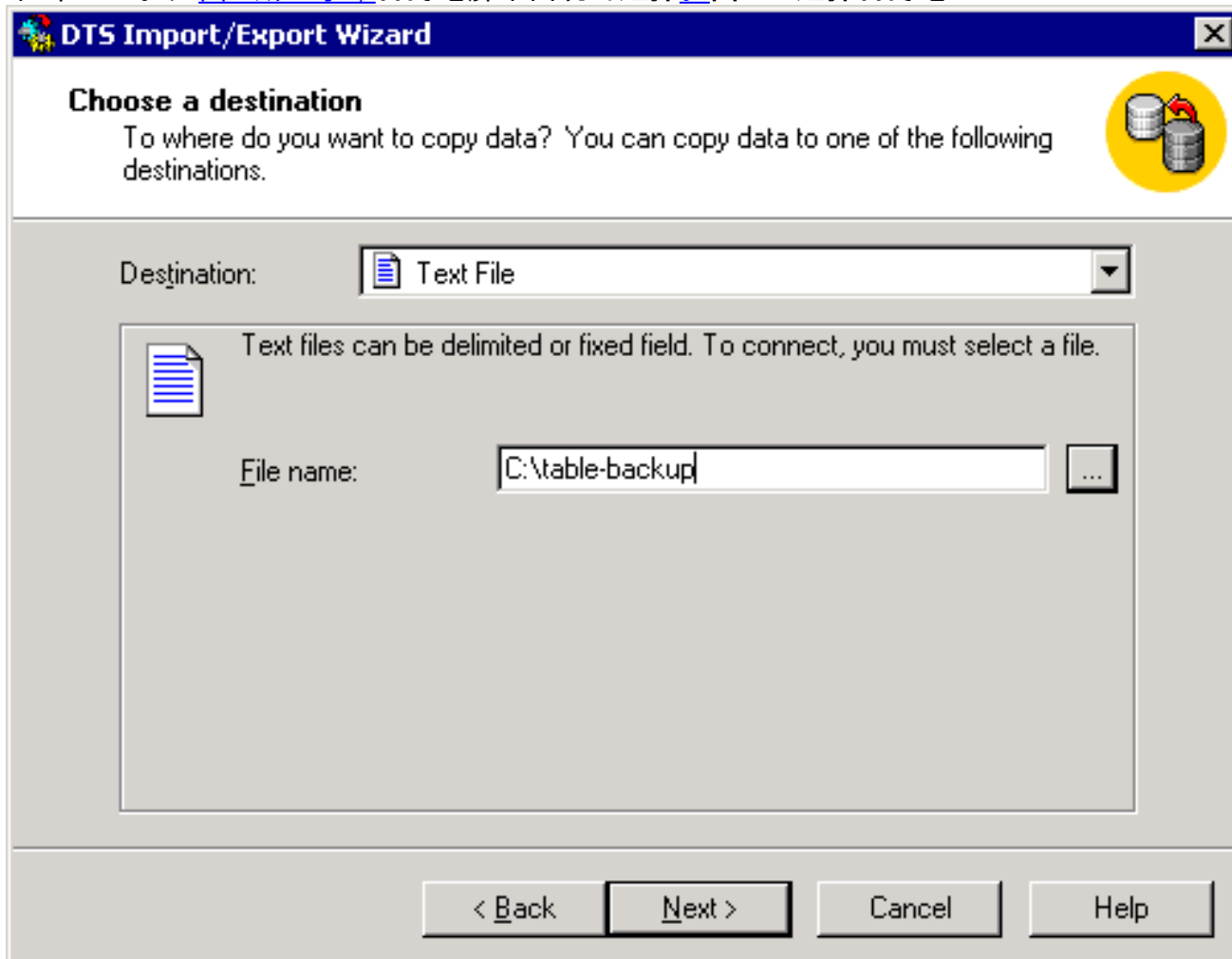
如图3所显示，DTS导入/导出向导画面出现。图 3：DTS导入/导出向导



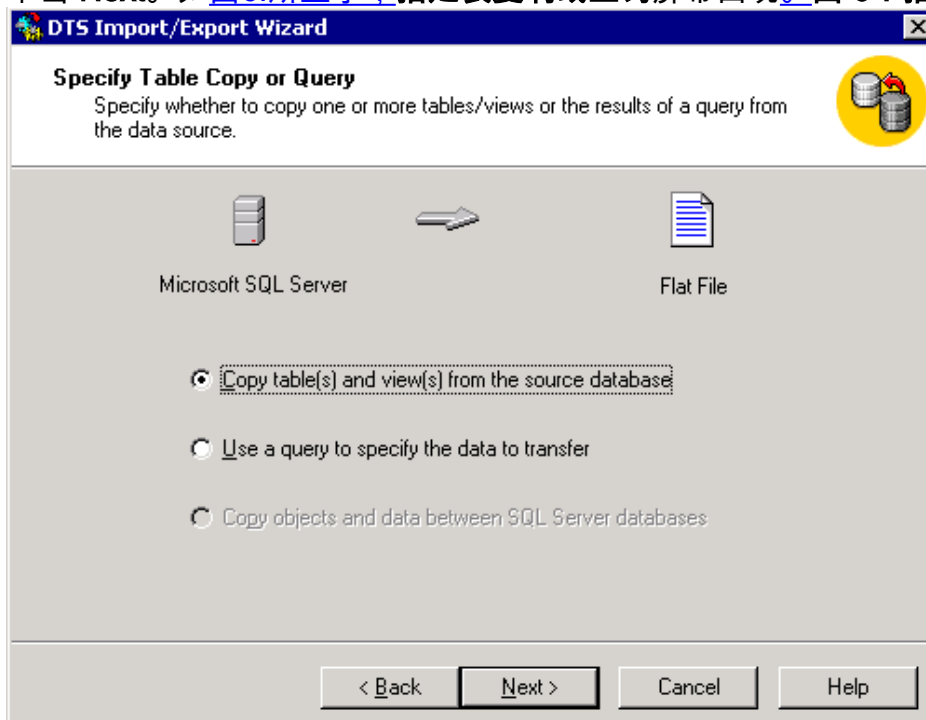
- 单击 Next。数据源屏幕出现的选择，如图4所显示。图 4：选择数据源



- 单击选择使用SQL server验证单选按钮。
- 输入用户名和口令。
- 在数据库字段点击下箭头并且选择您要使用的数据库。
- 单击 Next。如图5.所显示，目的地屏幕出现的选择。图 5：选择目的地



- 在目的区域，请选择出口数据格式。
- 输入文件名。
- 单击 Next。如图6.所显示，指定表复制或查询屏幕出现。图 6：指定表复制或查询



14. 单击选择**复制表和视图从来源数据库**单选按钮。
15. 单击 **Next**。如 [Figure 7 所显示](#)，挑选目的地文件格式屏幕出现。**图 7：选择目的地文件格式**

**DTS Import/Export Wizard**

**Select destination file format**  
You must specify the file format. Select whether the file is delimited or fixed-field.

Source: [db\_cra].[dbo].[AgentConnectionDetail]

Destination File Name: C:\table-backup

**D**elimited. The columns are separated by any character(s).

**F**ixed field. Information is aligned into columns of equal width.

File type: ANSI  First row has column names

Row delimiter: {CR}{LF}

Column delimiter: Comma

Text qualifier: Double Quote {"}

Transform...

< Back   Next >   Cancel   Help

16. 选择您要导出的表，点击在**Source**字段的下箭头。
17. 单击选择格式，**分隔**或**修复**。注意：默认是创建分隔的格式文件，逗号分隔字段，字段由双引号包围，并且行分隔符是回车和换行。
18. 单击 **Next**。如 [图 8 所显示](#)，**保存、日程和复制包**屏幕出现。**图 8：保存、日程和复制包**

**DTS Import/Export Wizard**

**Save, schedule, and replicate package**  
Specify if you want to save this DTS package. You may also replicate the data or schedule the package to be executed at a later time.

**When**

**R**un immediately  Use replication to publish destination data

**S**chedule DTS package for later execution

Occurs every 1 day(s), at 12:00:00 AM.

**Save**

**S**ave DTS Package

**S**QL Server

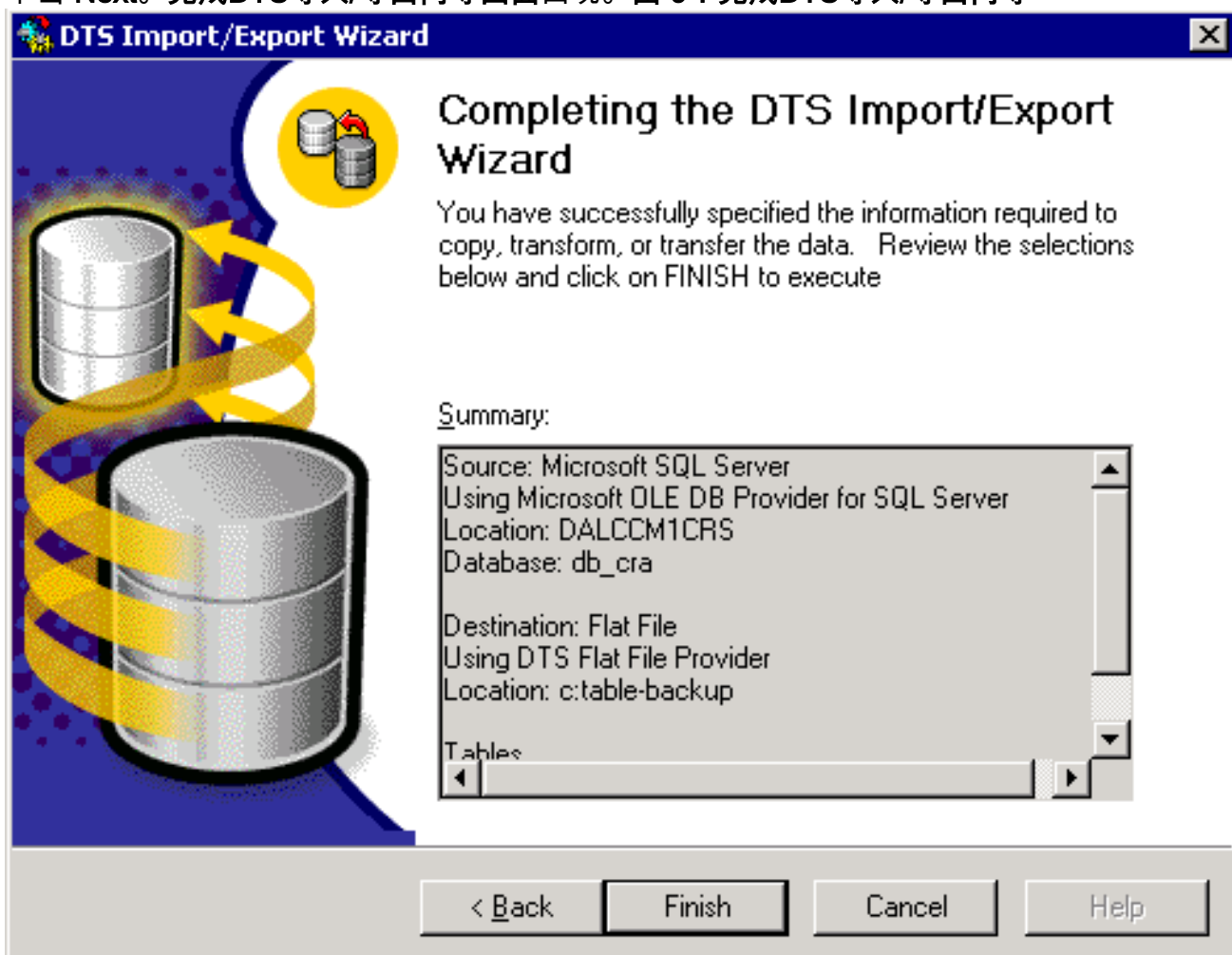
**S**QL Server Meta Data Services

**S**tructured Storage File

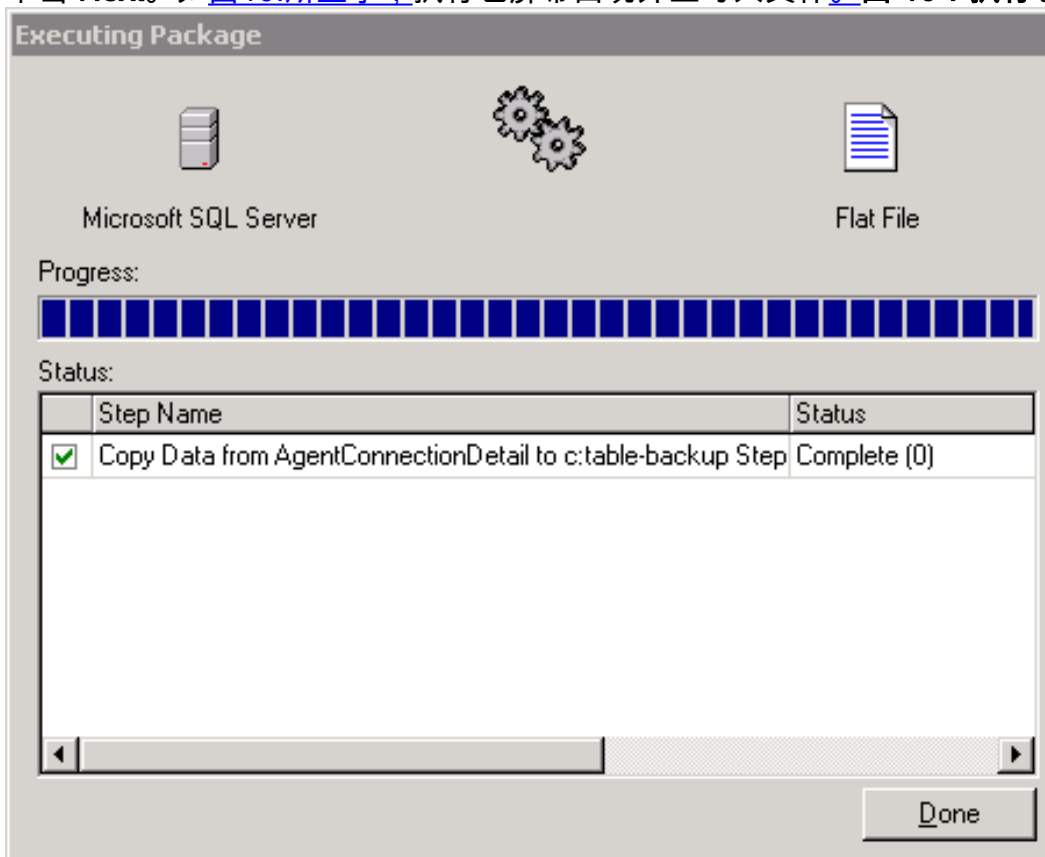
**V**isual Basic File

< Back   Next >   Cancel   Help

19. 在此屏幕，请选择立即运行或日程最新执行的DTS包。在这种情况下，请立即选择运行。
20. 单击 Next。完成DTS导入/导出向导画面出现。图 9：完成DTS导入/导出向导



21. 单击 完成。Summary部分显示选择摘要在上一个步骤的。
22. 单击 Next。如图10.所显示，执行包屏幕出现并且写入文件。图 10：执行包



23. 如果任务是成功的，此消息出现：**图 11：DTS导入/导出向导—**  
只要OLE DB驱动程序或ODBC驱动程序为目的地，存在您能导出从SQL server的数据到所有格式。  
。

## **相关信息**

- [技术支持 - Cisco Systems](#)