

将RASCAL和VoIP服务器从共存CRS服务器移动到专用服务器

目录

[简介](#)

[先决条件](#)

[要求](#)

[使用的组件](#)

[规则](#)

[专用的RASCAL和VoIP服务器](#)

[相关信息](#)

简介

本文描述如何移动从共存Cisco用户响应解决方案(CRS)服务器的思科桌面RASCAL和VoIP服务器向一专用的思科在Cisco IP Contact Center (IPCC) Express环境的桌面RASCAL和VoIP监控服务器。

本文假设Cisco CRS服务器和Cisco Desktop产品套件coresident。

先决条件

要求

本文档的读者应掌握以下这些主题的相关知识：

- Cisco CallManager
- Cisco CRS
- Cisco Desktop 产品套件

使用的组件

本文档中的信息基于以下软件和硬件版本：

- Cisco CallManager版本3.x
- Cisco CRS版本3.x

本文档中的信息都是基于特定实验室环境中的设备编写的。本文档中使用的所有设备最初均采用原始（默认）配置。如果您使用的是真实网络，请确保您已经了解所有命令的潜在影响。

规则

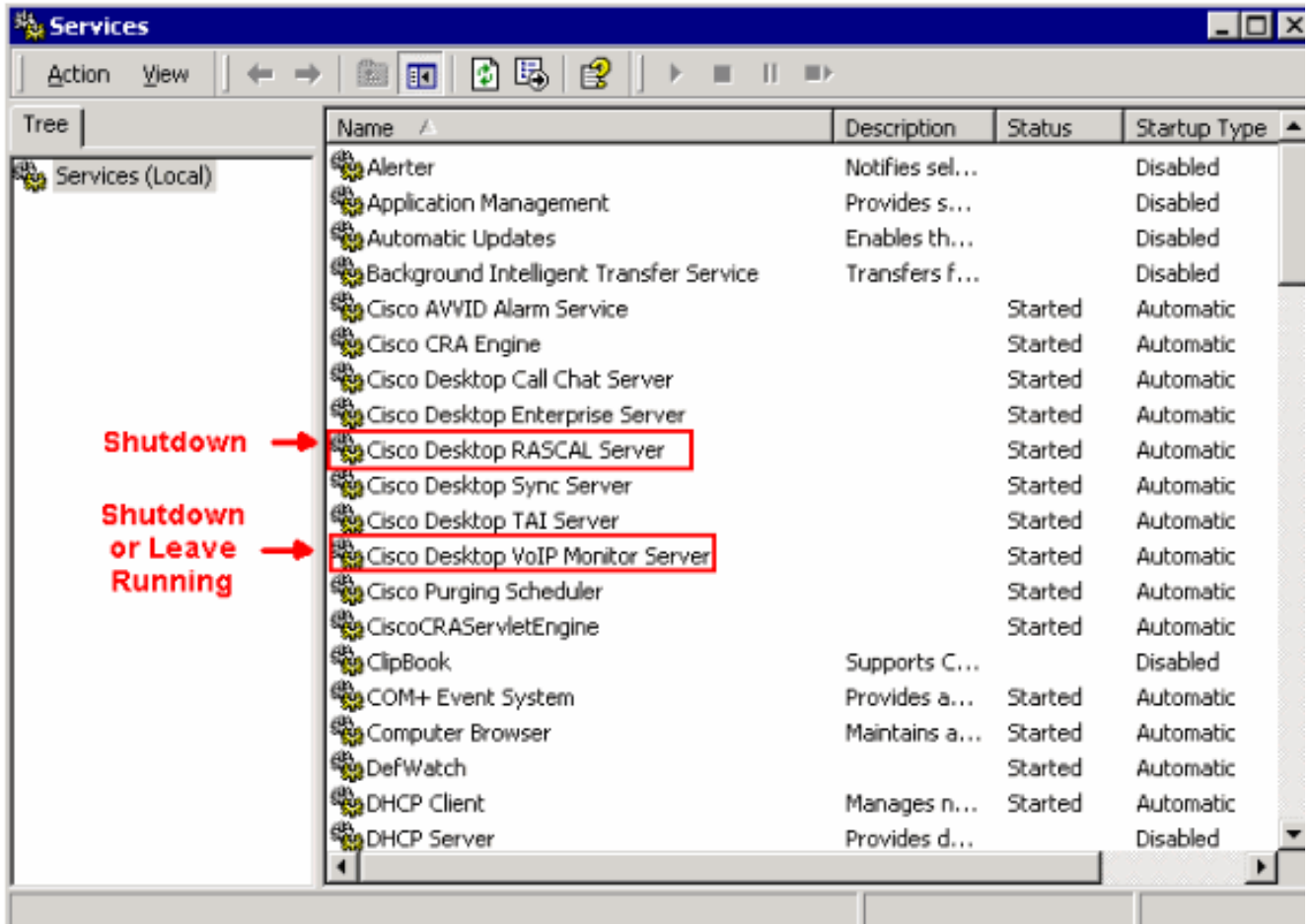
有关文档规则的详细信息，请参阅 [Cisco 技术提示规则](#)。

专用的RASCAL和VoIP服务器

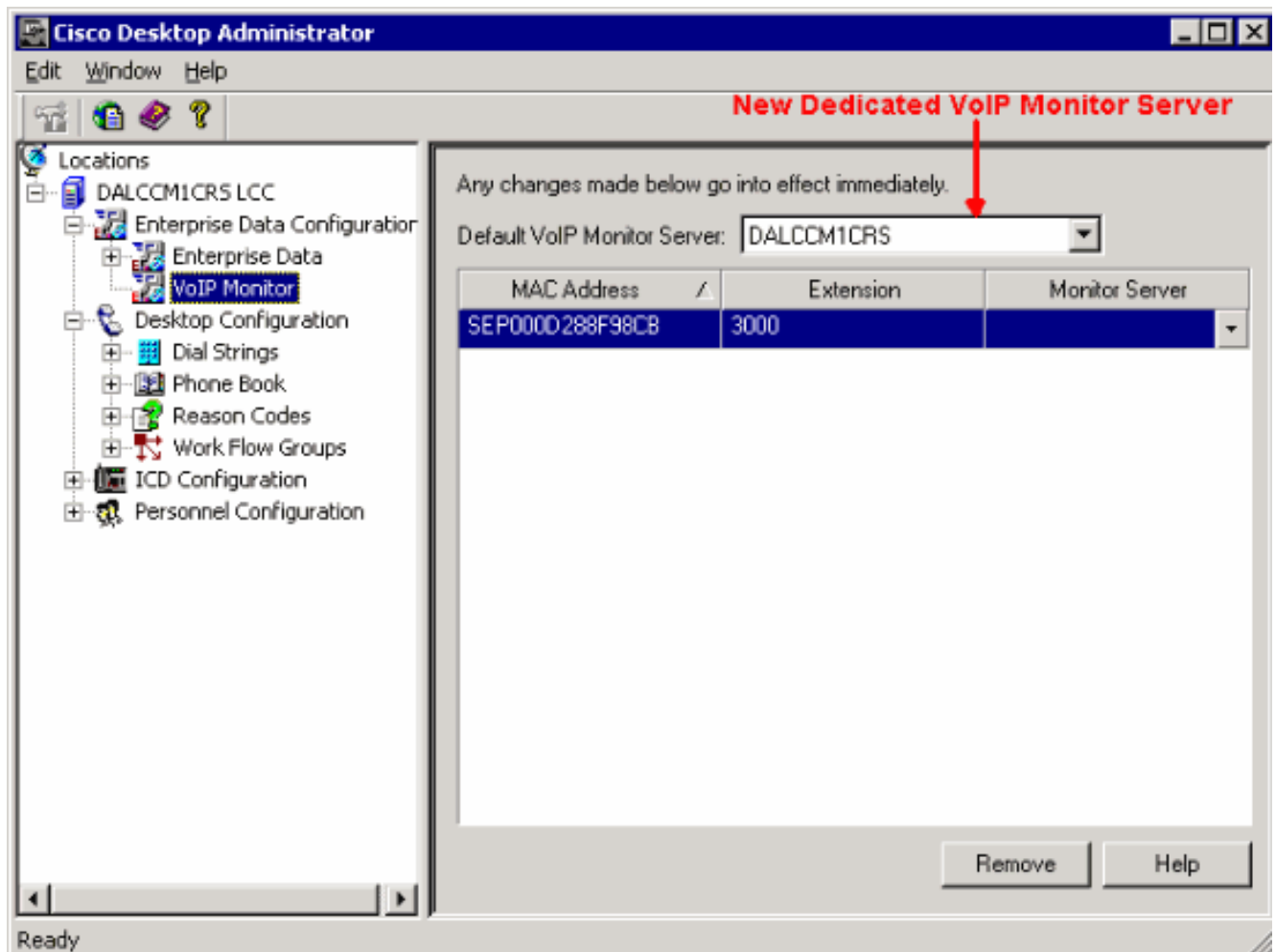
如果运行Cisco CRS增强版，一个选项是设置专用服务器处理录音，语音监控，并且维护Integrated Call Distribution (ICD)统计信息。因为CRS服务器不需要运用这些功能，专用服务器能保存在CRS服务器的CPU资源。在您实现这些更改前，请读在[开始的附录A与Cisco用户答复应用程序](#)。

完成这些步骤为了移动RASCAL和VoIP服务器从共存CRS服务器向一个专用的RASCAL和VoIP服务器：

1. 创建文件夹在新的专用的RASCAL/VoIP监控服务器的根目录下。
2. 复制在CRS服务器的原始许可证文件到文件夹。
3. 管理专用的RASCAL和VoIP监控服务器的CRS安装。
4. 当Cisco用户答复应用程序组分分配窗口出现时，请选择**记录服务器的VoIP监控服务器和ICD**。**注意**：请勿选择任何其他组件。
5. 关闭在CRS服务器的思科桌面RASCAL和VoIP服务器服务。**注意**：您能离开VoIP监控服务器服务在CRS服务器的运行。**图1—服务**



6. 运行在新的专用的思科桌面RASCAL和VoIP监控服务器的思科Desktop Administrator为了设置**默认VoIP监控服务器**。如果您的系统只有一VoIP监控服务器，设置默认监控服务器或手工分配每个设备到该单个监视器是不必要的。VoIP监控服务器假设，每个设备分配到它作为唯一的可用的监控服务器。选择默认监控服务器避免变为的设备未分配对所有监控服务器。当有超过在系统时的一VoIP监控服务器这能产生。**注意**：在VoIP箴言报窗口做的修改立即生效。关于详细信息，请参阅第2部分，企业数据，在[思科Desktop Administrator用户指南](#)。**图2—思科Desktop Administrator -新的专用的VoIP监控服务器**



[相关信息](#)

- [开始与Cisco用户答复应用程序](#)
- [Cisco Desktop Administrator User Guide \(Cisco Desktop Administrator 用户指南 \)](#)
- [技术支持和文档 - Cisco Systems](#)