

自动化DESKTOP_CFG在Cisco Agent Desktop的 共用驱动器映射IPCC的Express

Contents

[Introduction](#)

[Prerequisites](#)

[Requirements](#)

[Components Used](#)

[背景理论](#)

[Conventions](#)

[问题](#)

[解决方案](#)

[创建在Cisco IPCC Express服务器的一个本地用户帐户](#)

[创建在Cisco IPCC Express服务器的一个本地组](#)

[分配权限到DESKTOP_CFG共用](#)

[创建在Cisco Agent Desktop工作站的批处理文件](#)

[编辑工作站组策略](#)

[Related Information](#)

[Introduction](#)

本文为系统管理员提供一个方法自动化恢复驱动器映射必要为代理程序使用在Cisco IPCC Express版环境内的Cisco Agent Desktop。

Note: 本文假设IPCC Express服务器在默认Microsoft Windows 2000工作组服务器配置上安装，并且Cisco Agent Desktop安装作为在Windows域内的一个工作站。

[Prerequisites](#)

[Requirements](#)

您应该熟悉这些需求：

- Windows 2000服务器管理
- Windows 2000 Professional管理
- Windows XP Professional管理

[Components Used](#)

本文档中的信息基于以下软件和硬件版本。

- Cisco IPCC Express 3.1(x)及以后
- Cisco Agent Desktop
- Microsoft Windows 2000专业人员

本文档中的信息都是基于特定实验室环境中的设备创建的。All of the devices used in this document started with a cleared (default) configuration.如果您是在真实网络上操作，请确保您在使用任何命令前已经了解其潜在影响。

[背景理论](#)

在Cisco IPCC Express环境里，网络的服务器默认安装是一种独立Windows 2000工作组服务器配置。作为正常运行一部分，代理程序Windows登录要求名为在Cisco Agent Desktop登录之前恢复的IPCC Express服务器的DESKTOP_CFG的不变网络共用。如果代理程序有在IPCC Express服务器的本地用户帐户证件此共用映射达到。

工作组服务器安装意味着此本地用户帐户证件没有与代理程序公司域策略同步，包括密码。为了简化，所有代理程序能使用在IPCC Express服务器的同样本地用户帐户证件，获得访问到网络共用。进一步简化的管理达到，如果批处理文件运行在Windows登录时间，映射到此网络共用。

[Conventions](#)

有关文档规则的详细信息，请参阅 [Cisco 技术提示规则](#)。

[问题](#)

代理程序的驱动器映射使用在IPCC Express环境内的Cisco Agent Desktop没有被自动化。

[解决方案](#)

对此问题的解决方案如下详细解释。

[创建在Cisco IPCC Express服务器的本地用户帐户](#)

1. 在IPCC Express服务器上，请点击**Start > Programs > Administrative Tools > Computer Management**。
2. 选择并且用鼠标右键单击用户文件夹。
3. 选择**新用户**。
4. 键入以下，如[下面](#)屏幕画面所显示。用户名密码确认密码用户不能更改密码密码从未到期

New User [?] [X]

User name: ipccuser

Full name: ipcc agent user

Description: user account for ipcc CAD agent login

Password: xxxxxx

Confirm password: xxxxxx

User must change password at next logon

User cannot change password

Password never expires

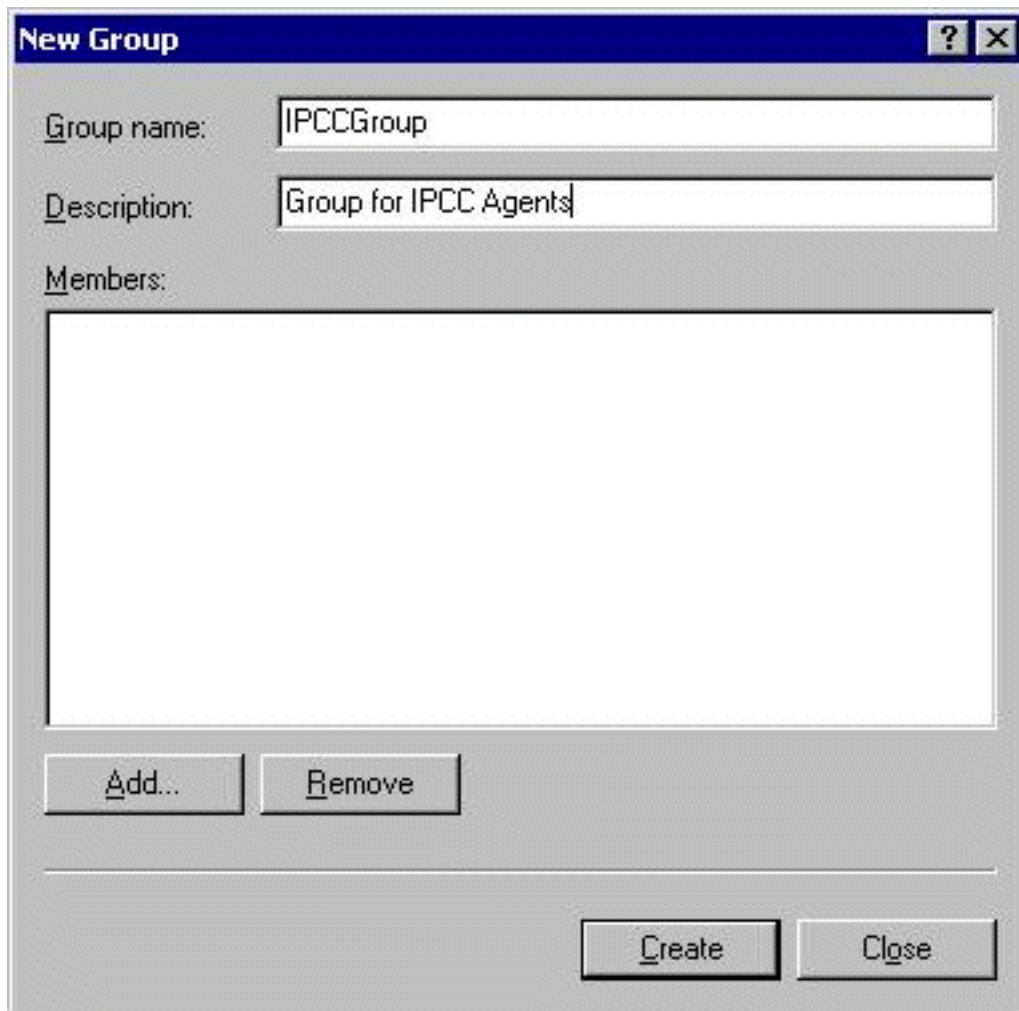
Account is disabled

Create Close

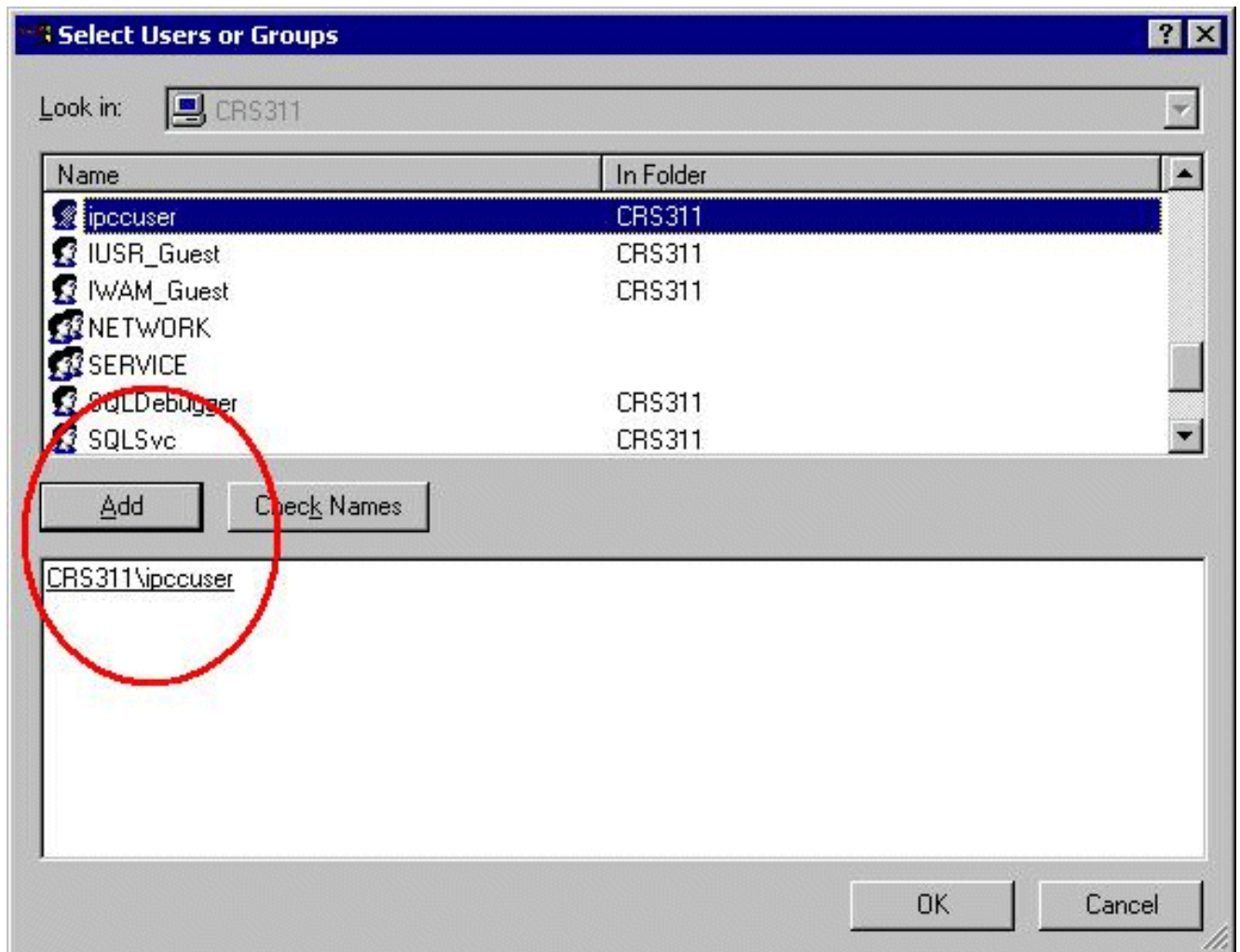
5. 点击**创建**> **Close**。

[创建在Cisco IPCC Express服务器的本地组](#)

1. 在IPCC Express服务器上，请点击**Start > Programs > Administrative Tools > Computer Management**。
2. 从计算机管理器，请扩展**本地用户和组**。
3. 选择并且用鼠标右键单击**支文件夹**。
4. 选择**新的组**。
5. 如**[New Group窗口所显示](#)**，键入以下。组名



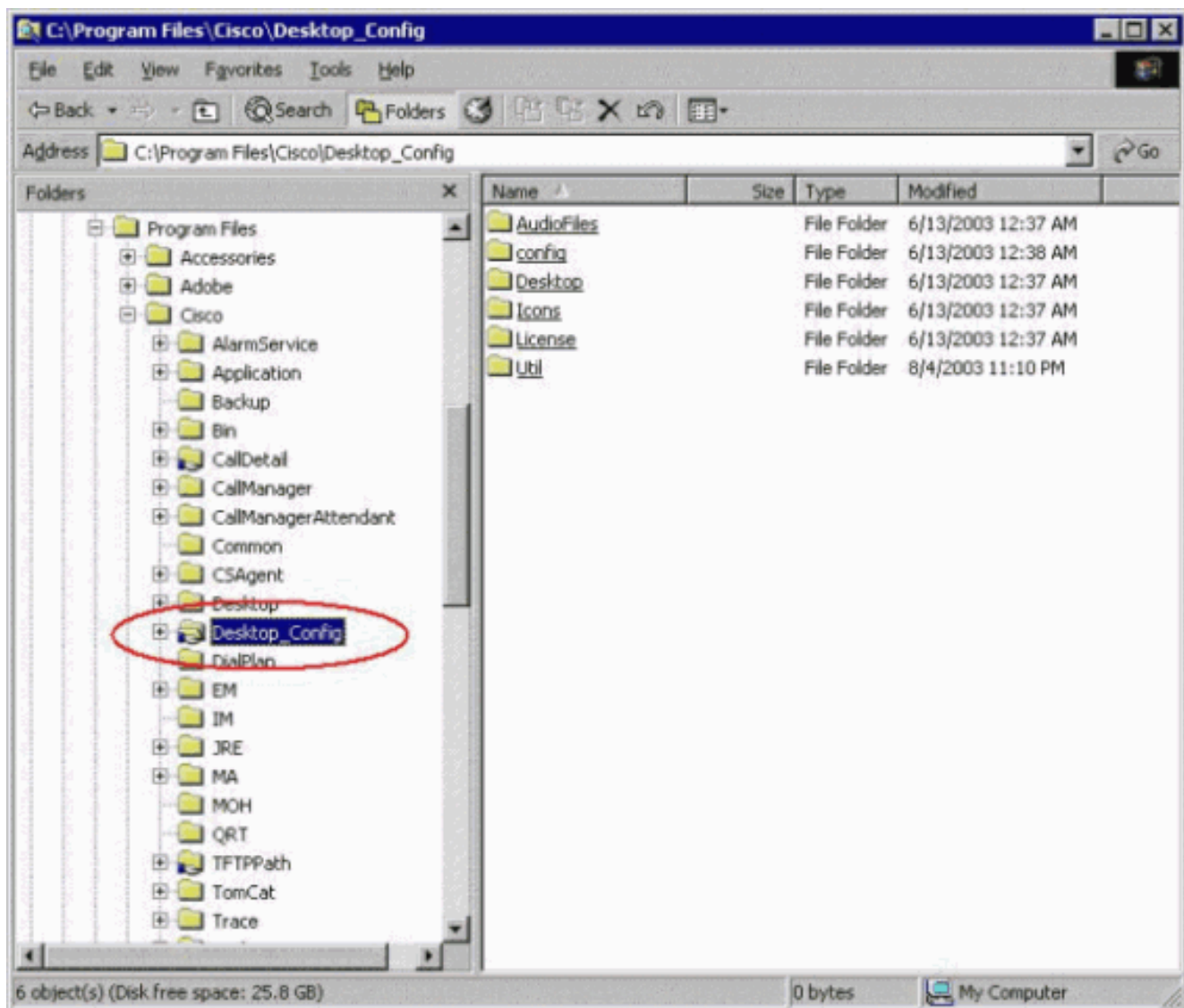
6. 单击 **Add**。
7. 在 [Select Users或Groups窗口](#) ，请查找分配的Cisco Agent Desktop用户名并且点击**添加**。



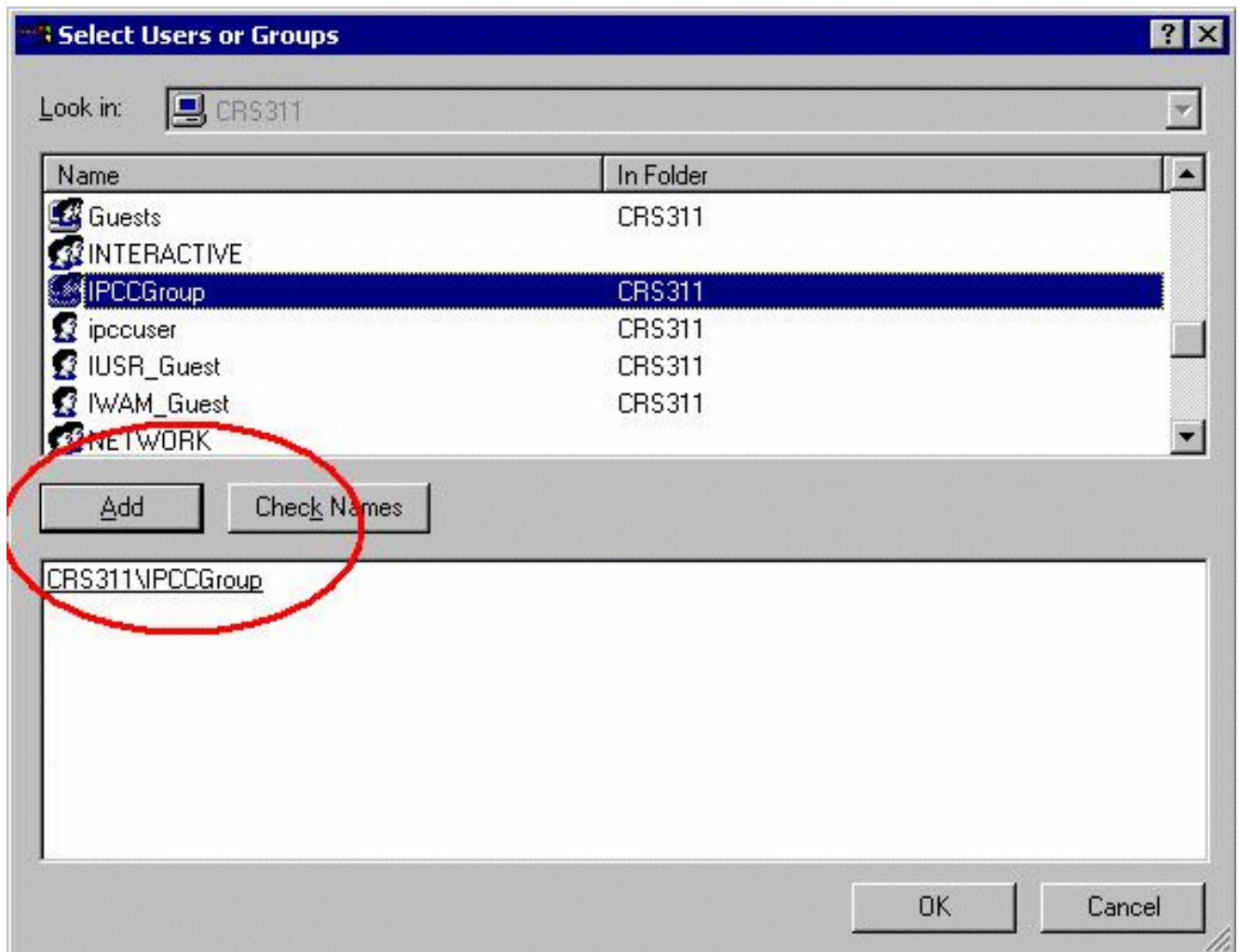
8. 单击 **Ok**。
9. 单击 **创建**，完成。

[分配权限到DESKTOP_CFG共用](#)

1. 在IPCC Express服务器桌面上，请用鼠标右键单击**我的计算机**。
2. 选择**测试**。
3. 当Windows Explorer窗口打开时，请展开c:\Program Files\Cisco文件夹。
4. 用鼠标右键单击**[Desktop Config](#)文件夹，如下所示。**
5. 选择**属性**。
6. 单击 **Security** 选项卡。
7. 单击 **Add**。

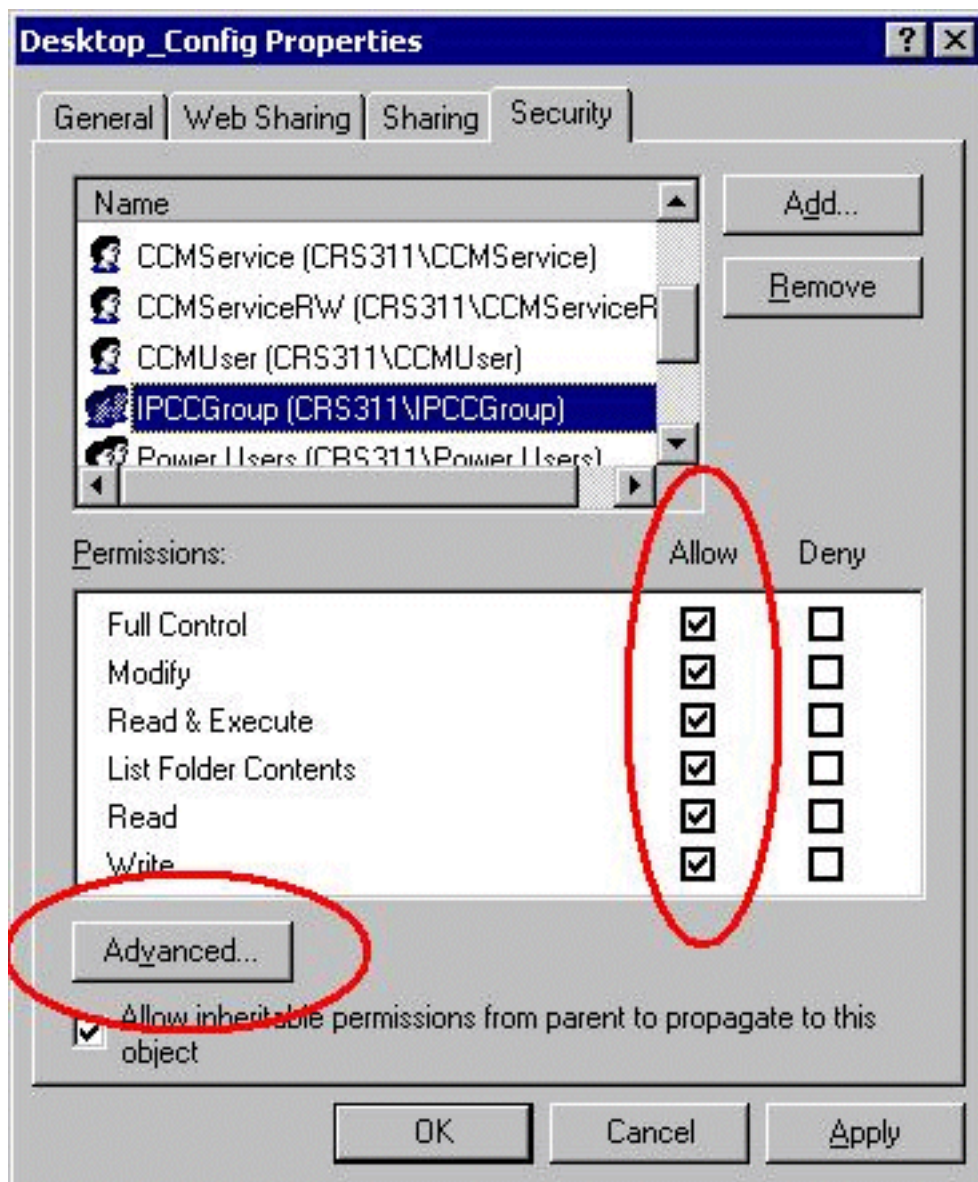


8. 在挑选Users或Groups对话框，请寻找适当的组。
9. 如以下窗口所显示，点击添加。

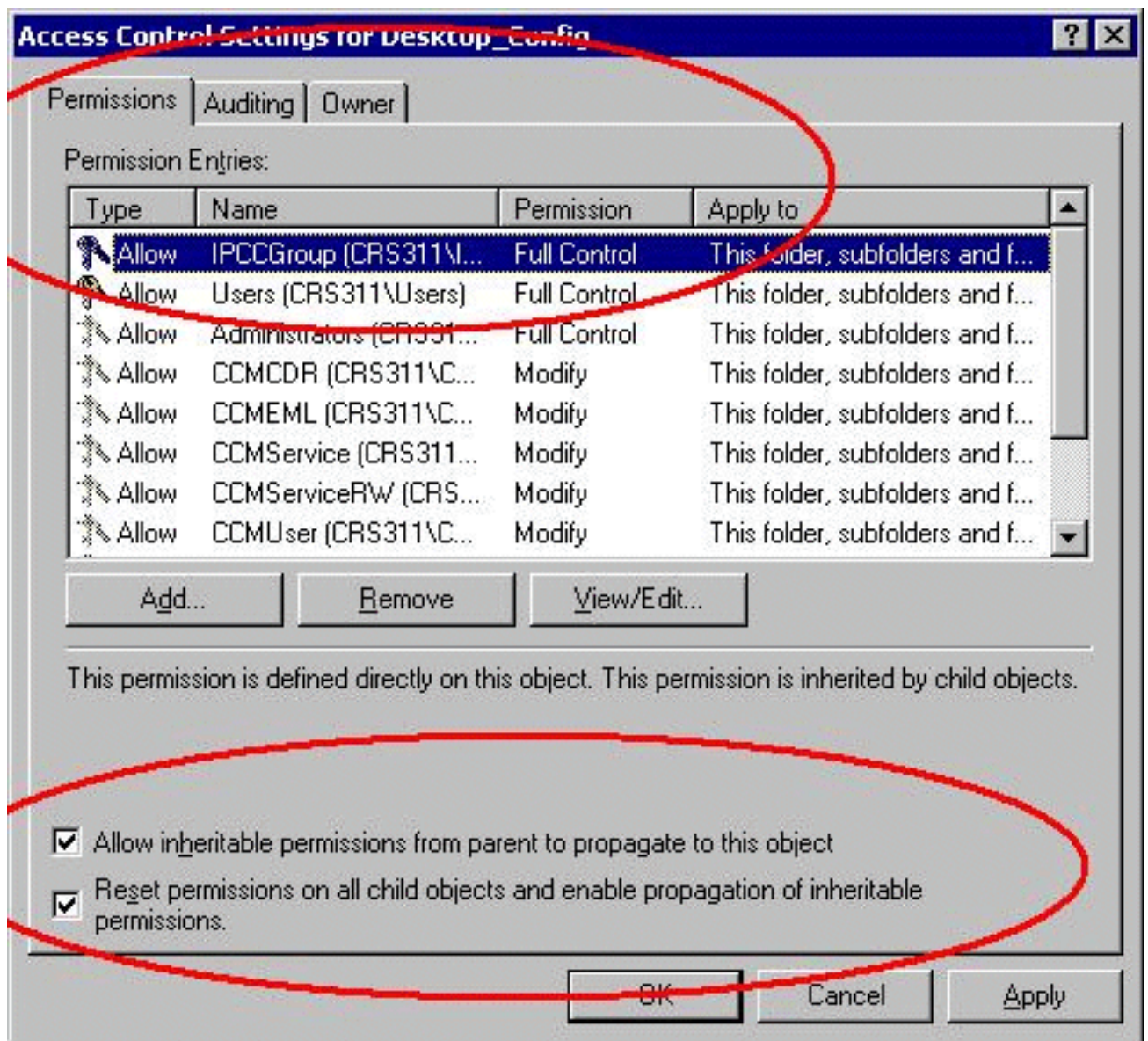


10. 点击OK键，返回到Properties对话框。

11. 点击完全控制复选框，如[Properties窗口桌面的设置所显示](#)。



12. 单击 **Apply**。
13. 单击 **Advanced**。
14. 在Permissions Entries对话框，请选择适当的组，如显示在权限条目下，[下面](#)，并且检查机箱从父母的允许可继承的权限传播对此对象和重置在可继承的权限的所有儿童对象和enable (event)传播的权限。



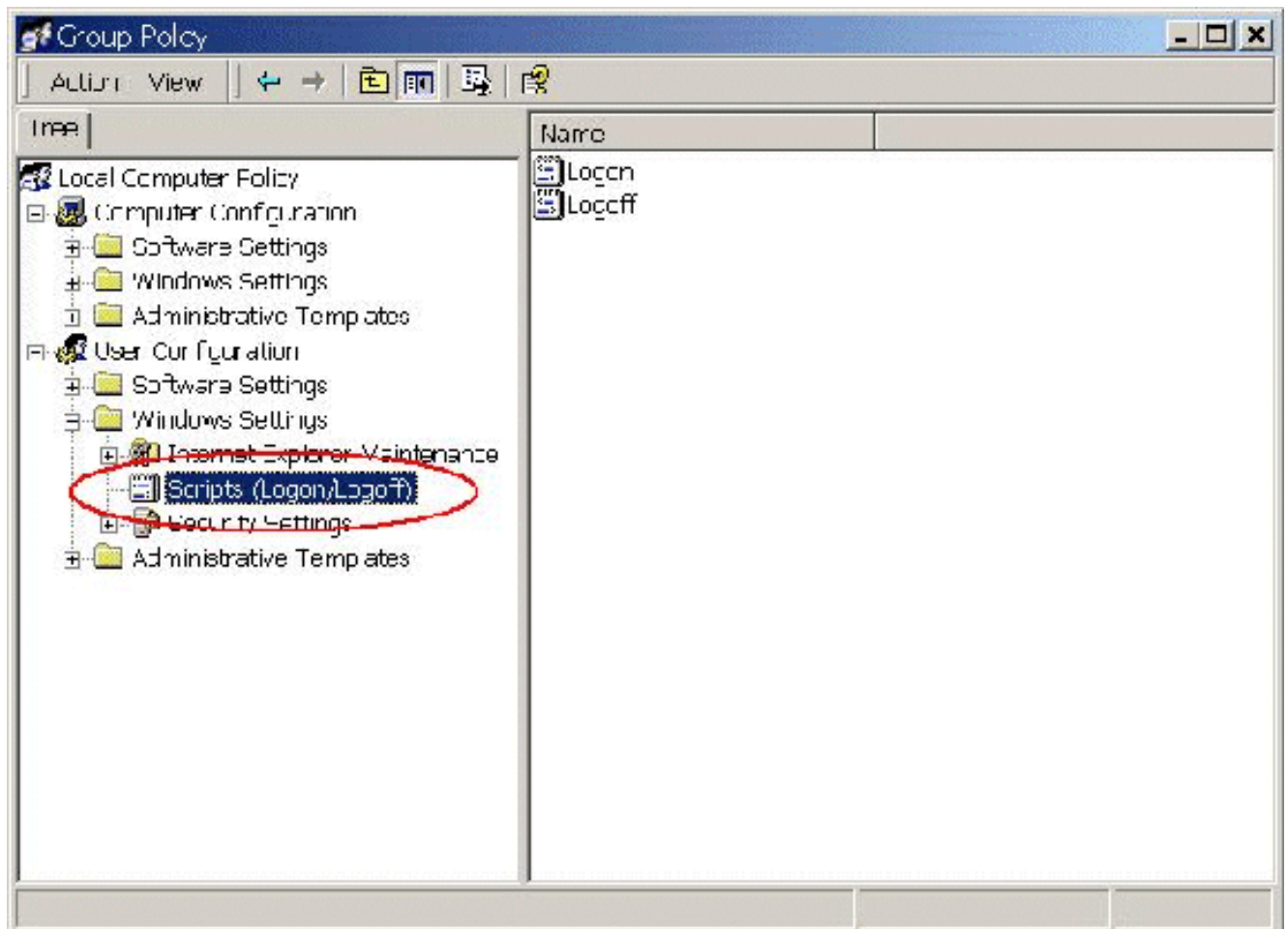
15. 单击 **Apply**。
16. 单击OK键关闭。

[创建在Cisco Agent Desktop工作站的批处理文件](#)

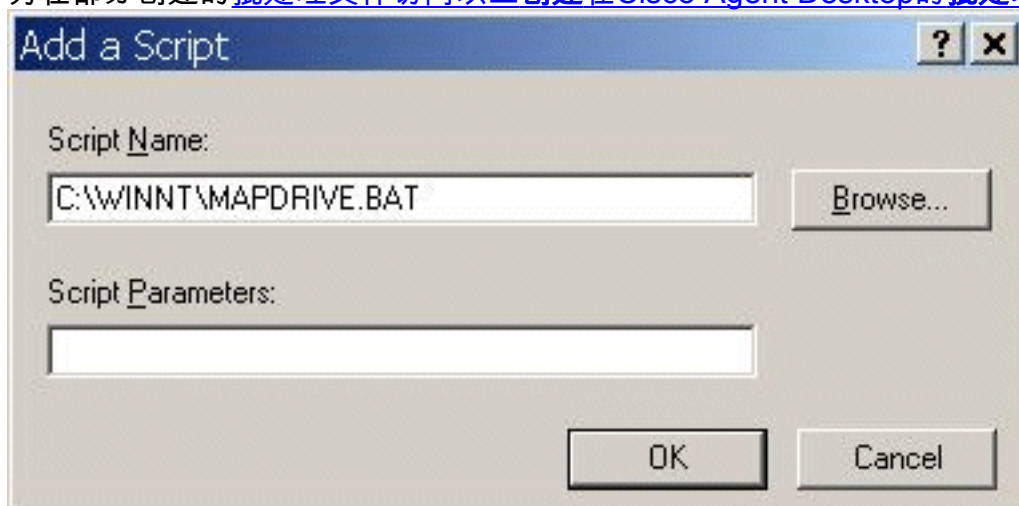
1. 创建在总是在与以下语法的网络的Cisco Agent Desktop工作站的一个文本文件：
`net use <x>: \\<servername>\DESKTOP_CFG <pwd> /user:<user>`
2. 保存此文件作为批处理文件在机器的**硬盘**或者某处容易查找它(例如：c:\WINNT\mapdrive.bat)。

[编辑工作站组策略](#)

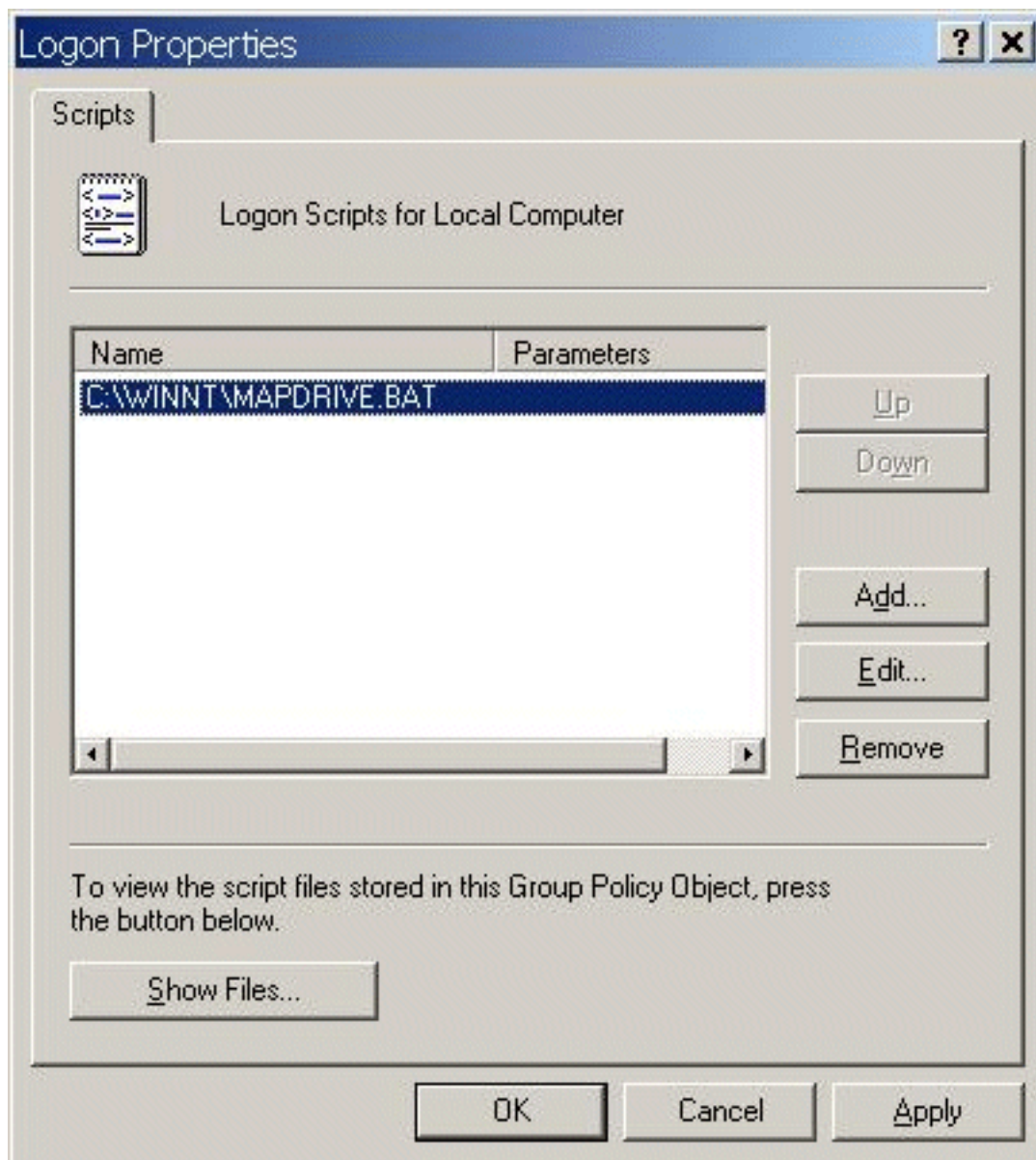
1. 打开prompt命令，单击**Start > Run**。
2. 在Run对话框中，请键入gpedit.msc
3. 单击**进入**，[Group Policy Editor窗口](#)显示。



4. 在用户配置下，请扩展Windows设置并且选择脚本(登录/注销)。
5. 双击在右边的Login图标。
6. 点击添加到新登录脚本。
7. 为在部分创建的批处理文件访问以上创建在Cisco Agent Desktop的批处理文件，如下所示。



8. 单击 Ok。Note: 注意在以下窗口的脚本列表。



9. 单击 **Ok**。

10. 关闭**组策略编辑器**。

11. 重新启动工作站，并且策略适用自己。

当您再次记录到网络，驱动应该映射。

Note: 如果网络不是可用的，驱动不映射。

[Related Information](#)

- [Cisco IPCC Express版-技术参考](#)
- [设置TAC的Cisco CallManager跟踪](#)
- [AVVID TAC案例：收集故障排除信息](#)
- [Technical Support - Cisco Systems](#)