

LDAP的监控服务器 不能故障切换

目录

[简介](#)

[开始使用前](#)

[规则](#)

[先决条件](#)

[使用的组件](#)

[说明](#)

[解决方法](#)

[UCCX LDAP在事件查看器的监视器错误](#)

[问题](#)

[解决方案](#)

[相关信息](#)

简介

本文描述轻量级目录访问协议(LDAP)，解释如何作用，并且选派一些故障排除步骤确定LDAP监控服务器为什么不故障切换。

开始使用前

规则

有关文档规则的详细信息，请参阅 [Cisco 技术提示规则](#)。

先决条件

本文档的读者应具备以下方面的知识：

- Cisco Intelligent Contact Management (ICM)功能
- IP语音和网络体验
- Cisco Agent Desktop运行知识

使用的组件

本文档中的信息基于以下软件和硬件版本。

- Cisco ICM版本4.6.2及以上版本
- Cisco Agent Desktop 3.0及以上版本
- Microsoft Windows NT注册表实用程序

本文档中的信息都是基于特定实验室环境中的设备创建的。本文档中使用的所有设备最初均采用原始（默认）配置。如果您是在真实网络上操作，请确保您在使用任何命令前已经了解其潜在影响。

说明

目录服务服务器是LDAP服务器。其他思科桌面服务器向目录服务服务器登记在启动。一个可选附属目录服务服务器可以安装为主要的目录服务服务器提供冗余。在独立的机器必须安装此附属目录服务服务器。

本文假设您通过设置运作从Cisco Agent Desktop和配置PG1A是主要的LDAP服务器和PG1B是附属(备份) LDAP服务器。在测试期间，代理程序无法登录Cisco Agent Desktop，当主要的LDAP服务(PG1A)时被终止。请参阅以下示例记录：

```
18:13:34 11/07/2002 INFO    NTSVC  The Windows NT service
received a stopmessage from the Windows NT service manager.
18:13:34 11/07/2002 INFO    NTSVC  The Windows NT service has stopped.
18:13:36 11/07/2002 INFO    NTSVC  running as NT service..Cisco
Desktop LDAP Monitor
18:13:36 11/07/2002 INFO    NTSVC  starting NT service...
18:13:36 11/07/2002 MAJOR   NTSVC  Begin
18:13:36 11/07/2002 MAJOR   NTSVC  End
18:13:36 11/07/2002 INFO    NTSVC  The Windows NT service has started.
08:40:00 11/14/2002 INFO    NTSVC  The Windows NT service received
a shutdown message from the Windows NT service manager.
```

在Cisco Agent Desktop以后初始设置，外围主机主要的LDAP服务，并且外围主机第二的您必须定义(备份)若被设定LDAP服务。并且，推荐您使用IP地址而不是主机名在指定字段避免域名系统(DNS)问题。

第二目录服务服务器(LDAP)提供仅读访问对于其数据库和它只获得其从主要的LDAP服务器的信息。

注意： 您没获得连接到有Cisco Agent Desktop多数当前版本的附属目录服务服务器4.4今天的代理程序的真的故障切换冗余。然而，如果第二LDAP配置，代理程序能登陆和收到客户呼叫。

解决方法

对于验证配置和确认主要的或附属LDAP服务器运行，那里是检查的几件普通的事。

有Cisco Agent Desktop LDAP解决方案的两部分。

- LDAP服务器，使用slapd.exe进程
- LDAP监视器服务

LDAP监视器服务的唯一的功能将启动和观察实际主要的LDAP服务器(slapd.exe进程)。如果它因故失败，重新启动，故意地。

如果要完全中断LDAP服务器(slapd.exe进程)，您必须终止LDAPMONITOR服务，因为他们两个配合。这由访问Start > Programs > AdministrativeTools > **Services**完成。

参考图1和图2。您能看到什么需要配置在代理程序级与注册表项一起在代理程序级别，允许您验证初始设置。

在代理程序安装进程中呼叫目录服务服务器信息的Windows对话框出现。请参阅图 1。

在Directory Services Server Information对话框，请输入主要的目录服务(LDAP)服务器的IP地址，其次然后单击。如果安装一个备份(附属)目录服务服务器，请输入备份服务器安装服务器的IP地址。

图 1：目录服务服务器信息

Directory Services Server Information

Enter the host name or IP address of the computer where the primary Directory Services server will be installed.

Primary

Host Name

IP Address 172 . 17 . 50 . 129

If you intend to install a backup Directory Services the primary Directory Services server must know its network location. Enter the host name or IP address where the backup server will be installed.

Backup

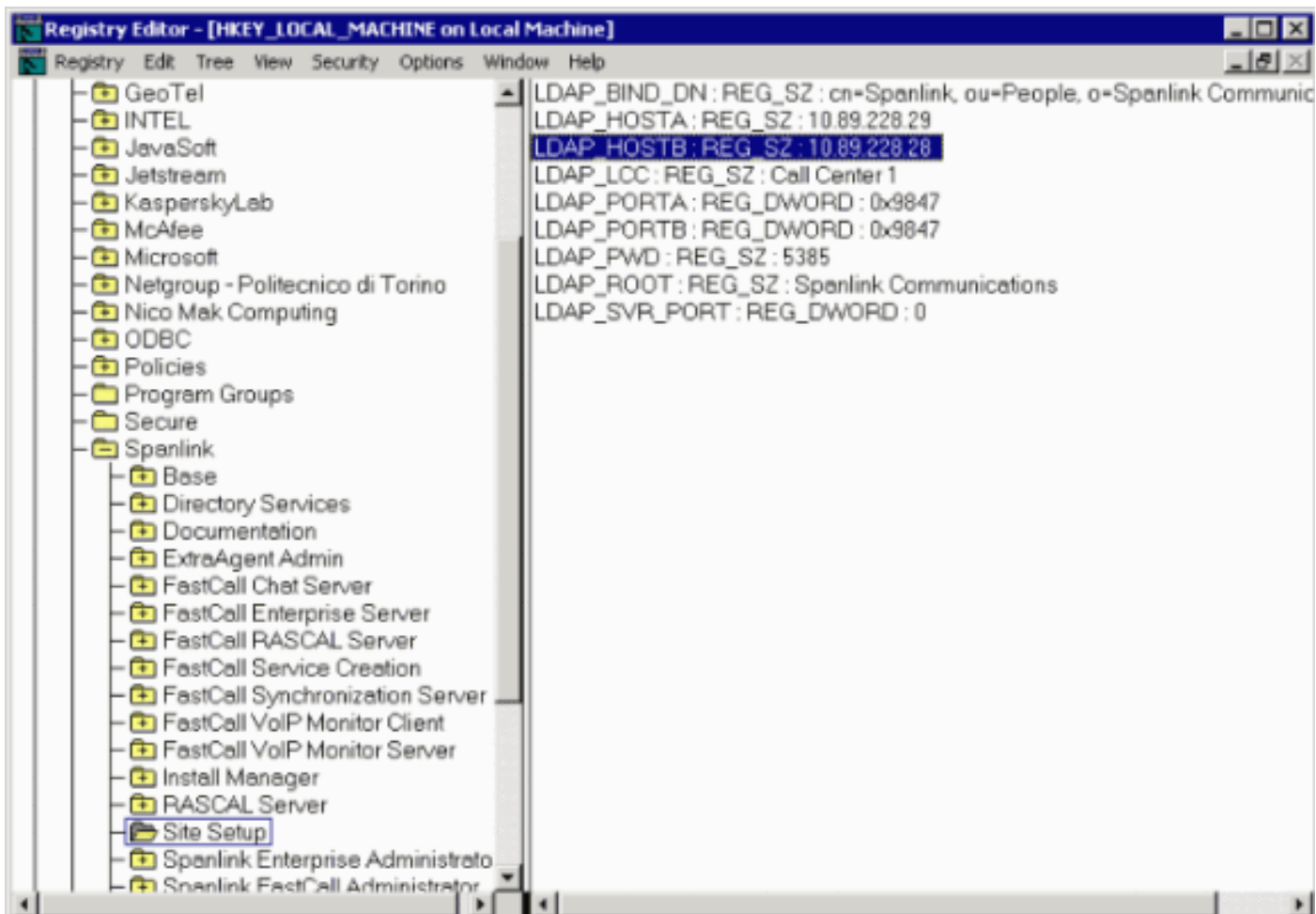
Host Name

IP Address 0 . 0 . 0 . 0

< Back Next > Cancel Info

LDAP服务器代理程序用户在以下站点设置密钥下的代理程序的注册设置：

HKEY_LOCAL_MACHINE/Software/Spanlink/Site Setup 图 2：注册表项



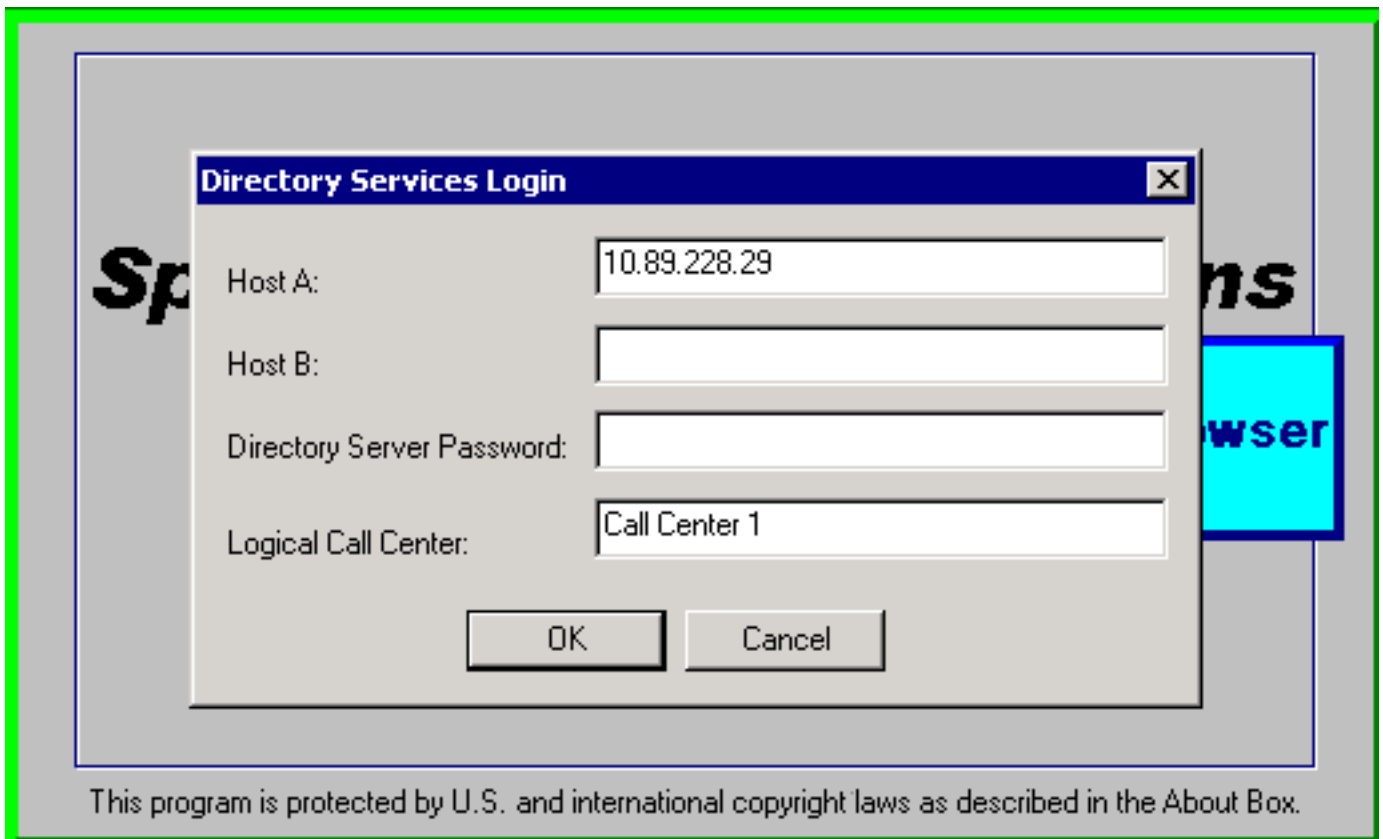
注意： 如果第二在安装时，设置并且配置有LDAP_HOSTA和LDAP_HOSTB的值。

此注册表项是什么Cisco Agent Desktop程序查找对，当开始时。您可以考虑重新运行设置在代理程序级别或尝试正在修改上面注册表项。确保那里是在两个的一个条目。验证IP不同的并且代表正确LDAP服务器。

为了开始dsbrowser，请完成在主要的和附属LDAP服务器的这些步骤：

1. 点击**Start > Run**。
2. 输入此in命令**Open**字段。"C:\Program Files\Cisco\Desktop_config\Util\dsbrowser.exe" /editable
3. 单击 **Ok**。 **Directory Servces Login**窗口打开。
4. 如果IP地址有效，并且本地区电话中心名称为主要的LDAP服务器是正确，请输入密码并且点击**OK**键。

图 3：目录服务洛金



另一个方式开始dsbrowser将选择Start > Programs > Cisco > Desktop > Utilities，然后打开dsbrowser。Directory Services Login窗口打开。

另一个文件在主要的LDAP服务器呼叫replug查找，如果有配置的一个附属LDAP服务器，可以查看确定是否有与故障切换的当前错误。

注意： 如果replug文件大小非常大(100MG+)，这能指示问题。

默认情况下它是最佳实践有对主要的LDAP服务的所有代理程序点。

如果代理程序无法登录LDAP服务器到Cisco Agent Desktop，并且LDAP监视器服务运作，则尝试使用CTITest程序。请与Cisco技术支持中心(TAC)联系确认那里是Cisco ICM配置问题。

在代理程序级别，可能没有配置的一个备份LDAP服务器，以便，当您终止LDAP监视器服务时，主要的LDAP服务器终止，由于相互联系，因而代理程序不能登录。

代理程序级别跟踪可以设置，如下所注，采集特定座席的信息：

- Agent Desktop提供以下功能：屏幕弹出呼叫控制查看代理程序报告统计呼叫日志座席状态日志
呼叫/聊天企业数据
- 应用程序名称：**fastcall.exe**
- 日志文件目录：<Install Dir> \日志
- 日志文件名：代理程序[.dbg/!ENTITY!]
- 配置文件目录：<Install Dir> \设置
- 设置文件名：**fastcalllocal.ini**
- 如何增加应用程序的调试级别：级别= 6 -呼叫/聊天的app级别= 10 -基本CTI调试的，企业跟踪，fhooker级别= 11 - Cisco Agent Desktop和CTI服务器之间的较底层通信的级别= 170-179 - RASCAL跟踪的级别= 3000-3100 -座席状态跟踪级别= 4000-4100 - LDAP跟踪盛放的Level=8000 -

在更改调试级别以后的重新启动桌面。

注意： 请使用级别4100获取LDAP信息。

[UCCX LDAP在事件查看器的监视器错误](#)

[问题](#)

思科桌面LDAP箴言报服务错误在事件查看器出现大约每十秒。错误指示：

LM0012 Slurpd

[解决方案](#)

本质上，**slurpd**是内置UCCX的LDAP复制过程。名为**slapd**的另一进程允许连接对本地LDAP，然后**slurpd**接收在一个LDAP上的复制变化对其他。进程命名了**LDAP星期一服务器控制**这两个子流程。

如果UCCX版本是5.0.2，请完成这些步骤为了解决问题：

1. 在主要的UCCX和辅助服务器的Windows服务控制台禁用并且终止**思科LDAP箴言报服务**。
2. 浏览到两个UCCX服务器的C:\Program Files\Cisco\Desktop\log\replica文件夹。
3. 删除在文件夹的所有文件。
4. 送回**思科LDAP箴言报服务**到指南并且开始服务。

[相关信息](#)

- [CTI 测试指南](#)
- [使用 CTITest 排除 IPCC 代理程序登录问题](#)
- [技术支持 - Cisco Systems](#)