

Unified Communications Manager Express 7.x GUI 错误

目录

[简介](#)

[先决条件](#)

[要求](#)

[使用的组件](#)

[规则](#)

[Error:失败的配置更改。](#)

[问题](#)

[解决方案](#)

[Error:无法登陆作为管理员到思科CallManagerExpress在站点‘本地’。](#)

[问题](#)

[解决方案](#)

[Error:对CallManager快速失败的登录与新的值](#)

[问题](#)

[解决方案](#)

[CME GUI显示空白屏幕](#)

[问题](#)

[解决方案](#)

[Error:CallManager的Express洛金作为管理员失败。](#)

[问题](#)

[解决方案](#)

[Error:登录失败，系统没有初始化](#)

[问题](#)

[解决方案](#)

[相关信息](#)

简介

本文描述要求的步骤解决Cisco Unified Communications Manager Express (CME) GUI错误消息。

先决条件

要求

本文档没有任何特定的要求。

使用的组件

本文档中的信息根据Cisco Unified Communications Manager Express版本7.x。

本文档中的信息都是基于特定实验室环境中的设备编写的。本文档中使用的所有设备最初均采用原始（默认）配置。如果您使用的是真实网络，请确保您已经了解所有命令的潜在影响。

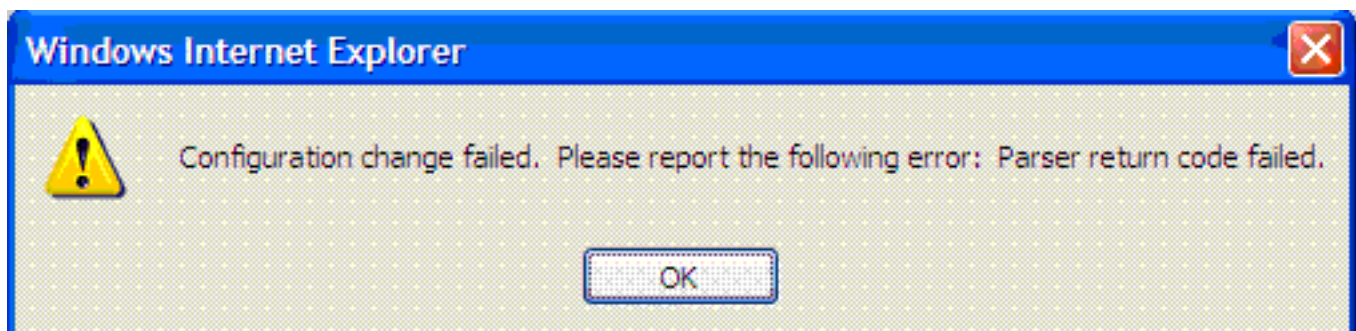
规则

有关文档规则的详细信息，请参阅 [Cisco 技术提示规则](#)。

Error:失败的配置更改。

问题

当您尝试通过GUI时修改Cisco Unified CME配置，此错误消息出现：



解决方案

当用户不是存在AAA数据库，此问题出现。

为了解决此问题，配置命令禁用AAA授权使用 [没有aaa authorization config-commands](#) in命令在Cisco Unified CME的全局配置模式。默认情况下，AAA授权禁用。

请勿请使用 [aaa authorization config-commands](#)命令为了从尝试配置命令授权中断网络接入服务器。

当您登陆对Cisco Unified CME的图形用户界面作为最终用户更改在电话的设置，用户凭证的系统检查在AAA配置。如果用户凭证在AAA配置没有配置，不会允许您做变动。请勿请使用 **aaa authorization config-commands**命令为了允许只有用户配置在AAA下权限做对配置的变动。

此命令不提交真正的安全风险。设备登录依然是限制，那么只居于访问设备能登陆和做变动。访问GUI您的电话系统的用户，不访问与他们的凭证的路由器CLI，那么那里是没有机会配置也许由禁用的 **aaa authorization config-commands**得到错误。

另一个备选解决方案是添加用户对AAA数据库。如果添加用户到AAA数据库，他们能通过GUI配置Cisco Unified CME，并且错误消息没出现。

Error:无法登陆作为管理员到思科CallManagerExpress在站点‘本地’。

[问题](#)

在您登陆到Cisco Unified CME服务器后，此错误消息出现使用Web GUI，当您选择**配置>电话或配置>扩展**：

```
Site Name: local
```

```
Error: Unable to login as administrator to the Cisco CallManagerExpress at site 'local'.
```

```
Details: CME login failed
```

注意： 当您选择时请**配置> Users**，它工作，不用问题。

[解决方案](#)

为了解决此问题，请添加此命令在Cisco Unified CME配置下：

```
configure terminal ip http authentication enable
```

如果Cisco Unified CME不是与信息的能同步关于提示GUI，此问题能也出现。确保Web管理员密码和主机名在提示GUI下的CallManager Express参数正确地配置。

[Error:对CallManager快速失败的登录与新的值](#)

[问题](#)

当您登陆对Cisco Unified CME通过Cisco Unity Express (CUE)时，您收到此错误：

```
Error: login to callmanager express failed with the new values. check the new call manager express configuration and enter correct values.
```

或者

```
Error: Unable to login as administrator to the Cisco CallManagerExpress at site 'local'.
```

```
Details: Login failed. Hostname not configured.
```

[解决方案](#)

为了解决此问题，装载GUI文件对在闪存的GUI文件夹。

[CME GUI显示空白屏幕](#)

[问题](#)

在CME/CUE环境，提示优良作用。然而，当您使用提示GUI配置电话或扩展时，屏幕看上去灰色用在左边角落显示的View窗口。

[解决方案](#)

此问题在目录项name命令下面telephony-service能出现，命名值输入与引号。从目录项名称删除引号解决问题。

注意： 应该接下来配置Name字段的值directory命令条目名的：1到24字母数字字符，包括空间。名称不能包括开端或关闭引号("“，或者")。

注意：并且，请确保GUI文件装载到闪存。

Error:CallManager的Express洛金作为管理员失败。

问题

Cisco Unified CME/CUE GUI不打开，或者您无法登陆到Cisco Unified CME/CUE GUI，并且您收到此错误：

```
Login to CallManager Express as administrator failed.  
Check your CallManager Express configuration. Connection refused.
```

解决方案

请验证以下项目以解决此问题：

- 检查Cisco Unified CME GUI文件确保版本正确。如果他们不正确，请下载正确版本，并且复制文件对闪存。
- 确保防火墙否则ACL或NAT配置没有阻塞任何相关流量。
- 检查浏览器是否配置与正确安全设置并且使用Java新版本。
- 确保文件名使用正确案件。文件系统区分大小写;即文件系统*readme.txt*和*README.TXT*把两个不同的文件视为。
- 确保那里是在Cisco Unified CME和提示之间的路由;如果必须，您必须添加静态路由。
- 确保ip http server和ip http path flash:命令在CME配置。

Error:登录失败，系统没有初始化

问题

您无法登陆提示GUI，并且您收到此错误消息：。

解决方案

确保是一部分。您能创建用户帐户admin和分配到。

相关信息

- [Cisco Unified Communications Manager Express故障排除TechNotes](#)
- [语音技术支持](#)
- [语音和统一通信产品支持](#)
- [技术支持和文档 - Cisco Systems](#)