

排除Cisco CallManager DLLHOST故障

Contents

[Introduction](#)

[Prerequisites](#)

[Requirements](#)

[Components Used](#)

[Conventions](#)

[问题](#)

[解决方案](#)

[在打开技术支持服务请求前的应收集的信息](#)

[Related Information](#)

[Introduction](#)

本文讨论问题与DLLHOST进程有关，用于所有COM+应用程序和可能的解决方案解决此主机进程的问题。

[Prerequisites](#)

[Requirements](#)

There are no specific requirements for this document.

[Components Used](#)

本文档中的信息基于以下软件和硬件版本：

- 媒体汇聚服务器(MCS) 7835 (可适用其他MCS的平台)
- Cisco CallManager 3.x和呼叫管理器4.x (呼叫管理器的其他可适用的版本)

The information in this document was created from the devices in a specific lab environment. All of the devices used in this document started with a cleared (default) configuration. If your network is live, make sure that you understand the potential impact of any command.

[Conventions](#)

Refer to [Cisco Technical Tips Conventions](#) for more information on document conventions.

[问题](#)

DLLHOST进程在Windows 2000的所有版本使用并且是所有COM+应用程序的主机进程。

windows系统使用COM+管理和执行ASP页(互联网信息服务器(IIS)/服务)。所以，当您呼叫ASP页时，DLLHOST用于执行ASP页。

特别地，DLLHOST是所有COM+应用程序的主机进程。被分配的组件对象模式(DCOM)是动态链接库(DLL)基于COM对象的支持模块。DCOM是Windows的一个内在零件的多数Microsoft产品和的许多非Microsoft产品利用COM+或DCOM的软件体系结构型号。在许多情况下，您不应该看到在您的任务表的DLLHOST。典型地DLLHOST开始并且执行其功能然后终止。然而，有时，如果Java COM目标操作(这可能发生，如果访问[互联网](#)并且走向有Java代码)的页，DLLHOST也许不终止，是，当您在您的任务表会看到它。

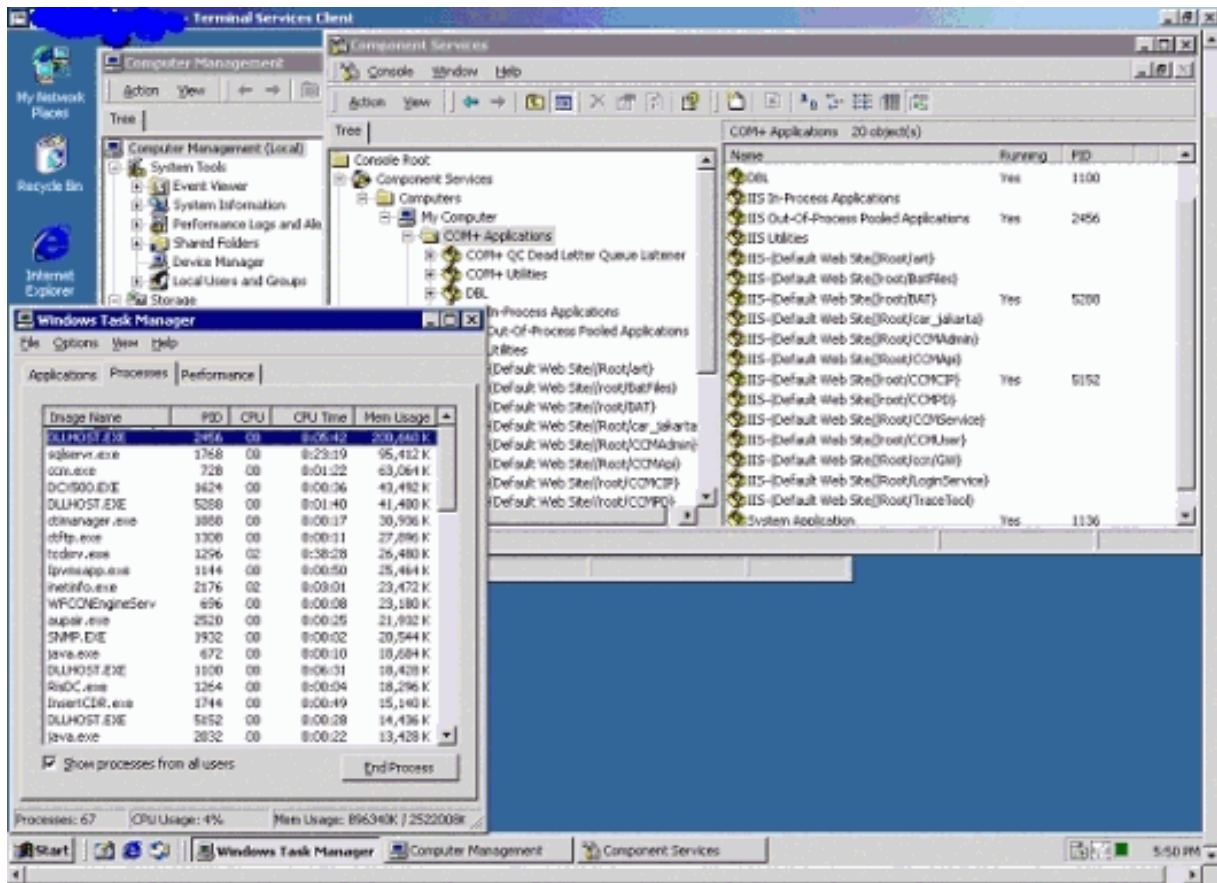
不执行结尾任务，作为没有办法确定是重要的是否DLLHOST完成了其任务。更多高级用户能删除注册密匙“HKEY_LOCAL_MACHINE \软件\ Microsoft \ Java VM \ MSDebug”，能解决问题DLLHOST经常出现于任务表。管理的DLLHOST通常稳定的，但是偶尔地DLL也许引起问题。本文的[Solution部分](#)显示如何识别在DLLHOST进程内的存储器泄漏。

欲知更多信息，请参见[README附注\(仅限注册用户\)](#)最新的Windows操作系统(OS)和结构化查询语言(SQL)信息。

解决方案

首要任务是识别哪个COM+应用程序在DLLHOST进程中漏。这些步骤提供一个基本类型开始排除此问题故障：

1. 在任务管理器内，请识别与DLLHOST.EXE文件(PID)产生关联的进程标识。
2. 选择**Start > Programs > Administrative Tools > Component服务**。
3. 展开**组件服务 > 计算机 > 我的电脑 > COM+ 应用程序**。
4. 突出显示**COM+应用程序**。
5. 用鼠标右键单击**COM+**并且选择**视图>状态视图**。
6. 在右边的面中，相关的PID在每个活动COM+应用程序右边是列出的。请使用这些PIDs，一个直接参照对在任务管理器内被识别的PID。在本例中，任务管理器的DLLHOST参考PID 2456，在内存200 mb访问。在组件服务中，PID 2456与“在进程缓冲的应用程序外面的IIS产生关联”。在这种情况下，Cisco CallManager击中Cisco Bug ID [CSCea07798 \(仅限注册用户\)](#)，与Multilevel Administration Access (MLA)关连使用在进程缓冲的应用程序外面的“IIS”漏内存。在这种情况下，使用而不是MLA帐户的CCMAdministrator帐户将解决问题。



有此信息您可以去Microsoft 网站和Cisco.com和搜索看到COM+的应用程序一个已知Bug是否是问题。或者，您能验证相当数量DLLHOST专用的字节与perfmon的。如果专用的字节的数量依然是恒定在一定数量的日，没有存储器泄漏。如果看到专用的字节的数量请增加，有需要被识别的存储器泄漏。

在打开技术支持服务请求前的应收集的信息

在您决定打开与Cisco技术支持的一个服务请求关于这些论点前，请收集此信息并且有它可用为您的技术支持工程师：

1. 采集也许与错误关连的所有事件日志。
2. 采集Windows SQL补丁程序。为了执行此，选择**Start > Programs > Microsoft SQL Server 7.0 <Version> >查询分析器**。
3. 输入**挑选@@version**并且执行查询(顶部中间绿箭头)。
4. 采集所有Windows补丁程序。为了执行此，选择**Start > Run**和输入**c:\stl\stiver**。

Related Information

- [IP传真/调制解调器技术支持页](#)
- [语音技术支持](#)
- [语音和统一通信产品支持](#)
- [Cisco IP 电话故障排除](#)
- [Technical Support - Cisco Systems](#)