

目录

[简介](#)

[先决条件](#)

[要求](#)

[使用的组件](#)

[规则](#)

[安装](#)

[Ccmadmin页不在运行Plug-in以后工作](#)

[错误消息：某些配置数据在DC目录的systemProfile未命中](#)

[错误消息：用户或用户配置文件不存在或为用户没设置的用户配置文件属性](#)

[无法在激活目录集中以后创建或编辑从CallManager管理页的用户](#)

[无法从Cisco CallManager User页登陆，当用户从活动目录创建](#)

[Cisco CallManager 5.x LDAP目录](#)

[从活动目录创建的用户从Cisco CallManager管理员页面不是可视](#)

[无法更新从用户首选项页的用户字段](#)

[用户从活动目录创建，并且DirAccess标志设置对错误-没保存的变化在编辑可能的菲尔茨上](#)

[在Plug-in运行后，WEB Attendant不工作](#)

[Cisco CallManager是否需要是域的一部分和活动目录一样？](#)

[用户不可能验证/无法连接到LDAP服务器](#)

[不能修改活动目录的用户或更新有Cisco CallManager管理的设备关联](#)

[无法添加/编辑从Cisco CallManager管理页的用户](#)

[Cisco CallManager管理页是不可访问的对Cisco CallManager管理员\(MLA启用\)](#)

[错误消息：DCD09400032：域版本信息不能得到。重要的Admin和域Admin权限不是可用的](#)

[Error:操作错误\(-1\)](#)

[应用程序](#)

[无法发现与活动目录的ICD林克](#)

[Cisco IP SoftPhone不浏览活动目录](#)

[相关信息](#)

简介

本文解释与激活目录集中涉及的最常见的问题用Cisco CallManager并且在字段讨论常见问题。本文地址问题在这些区域：

- [活动目录插件的安装。](#)
- [Cisco CallManager/用户页工作与激活目录集中。](#)
- [与活动目录涉及的应用程序问题。](#)

先决条件

要求

本文档没有任何特定的要求。

使用的组件

本文档中的信息基于以下软件和硬件版本：

- Cisco CallManager 3.x
- Cisco CallManager 4.x
- Cisco CallManager 5.x

本文档中的信息都是基于特定实验室环境中的设备编写的。本文档中使用的所有设备最初均采用原始（默认）配置。如果您使用的是真实网络，请确保您已经了解所有命令的潜在影响。

规则

有关文档规则的详细信息，请参阅 [Cisco 技术提示规则](#)。

安装

[Cisco CallManager](#)的参考的[活动目录2000年插件安装](#)安装说明和常见问题的与安装。

注意： 您能集成活动目录或DC目录用Cisco CallManager，但是不是两个。为了确定您是否以Cisco CallManager使用DC目录或活动目录，请选择C:\dcdsrvr，并且打开有您的记事本应用程序的DirectoryConfiguration.ini文件。

注意： 线路类似于此在文件的开始出现：

```
ldapURL=ldap://<HOSTNAME>:8404
```

注意： 如果编号是8404，例如它是在本例中，您集成与DC目录。如果编号是389，您集成与活动目录。

[Ccmadmin页不在运行Plug-in以后工作](#)

验证CISCO专用的模式扩展安装。为了执行此，请打开Adsiedit、LDP，或者所有相似的活动目录工具查看模式扩展。这些表提供plug-in安装激活目录方案扩展的列表。

- [Cisco CallManager版本3.3特定属性\(Cisco CallManager更早版本稍有变化\)](#)
- [Customer Response Application \(CRA\)特定属性](#)
- [个人助理特定属性](#)

Cisco CallManager版本3.3特定属性		
CiscoatAppProfile	CiscoatDeviceName	CiscoatProfileOwner
CiscoatUserProfile	ciscoCCNatAllDevices	ciscoCCNatControlDevices
ciscoCCNatCurrentLocation	ciscoCCNatExtensions	ciscoCCNatDescription
ciscoCCNatDeviceProfile	ciscoCCNatAAKeyPadMapping	ciscoCCNatAAPromptName

ciscoCCNatType	ciscoCCNatAssociatedPC	ciscoCCNatRoutePartition
ciscoCCNatUserBase	ciscoCCNatProfileBase	ciscoCCNatDeviceBase
ciscoCCNatExtensionBase	ciscoCCNatUserObjectClass	ciscoCCNatUserObjectClassHierarchy
ciscoCCNatNamingAttribute	ciscoCCNatMapping	ciscoCCNatDeviceExtensionBase
ciscoCCNatDeviceModelBase	ciscoCCNatMaxSearchResults	ciscoCCNatCurrentReplicationID
ciscoCCNatCTIId	ciscoCCNatEncodingType	ciscoCCNatWaveFile
ciscoCCNatSpokenName	ciscoCCNatIAQExtension	ciscoCCNatIAQFlag
ciscoCCNatCTIUserEnabled	ciscoCCNatCTIUserEnabledDefaultValue	CiscoCCNatDeviceProfile
CiscoCCNatDefaultDeviceProfile	CiscoCCNatAAInstalled	ciscoCCNatSoftPhoneInstalled
ciscoCCNatASRIInstalled	CiscoCCNatHotellingInstalled	ciscoCCNatMultiDevHotellingAllowed
ciscoCCNatMultiDevHotellingAutoLogout	ciscoCCNatMaxHotelDuration	ciscoCCNatAuthenticationProxyRights
ciscoCCNatPINLength	CiscoCCNatDeviceAuthorizationRequired	ciscoCCNatUserSearchAttr
CiscoCCNatPasswordLength	ciscoCCNatChunkSize	ciscoCCNatConfigInfoIntValue
CiscoCCNatConfigInfoCISValue	ciscoCCNatConfigInfoCESValue	CiscoCCNatUserLocale
CiscoatUserProfileString	ciscoCCNatConfigInfoIntValueMulti	CiscoCCNatConfigInfoCISValueMulti
ciscoCCNatConfigInfoCESValueMulti	ciscoCCNatConfigInfoBlobValue	ciscoCCNatConfigInfoDNValue
CiscoCCNatCallParkRetrieval	CiscoCCNatUserSearchAttrRestrictedChars	ciscoCCNatSpecialUserAttr
ciscoCCNatSpecialUserValue	ciscoccnataaextension	Ciscoccnataamaxsessions
ciscoccnataaterm	ciscoccnataawelco	Ciscoccnatappn

inationchar	meprompt	ame
Cisccocnatcallman ager	Cisccocnatenabled	cisccocnatengin edebug
Cisccocnatengin emaxsteps	Cisccocnatengine maxtasks	Cisccocnatengin ermiport
Cisccocnatengin ermiregistry	Cisccocnatengine wfreposloc	Cisccocnatengin wfreposident
Cisccocnatengin wfreposcredent	Cisccocnatengine wfreposdirty	Cisccocnatengin ehostname
Cisccocnatini tapiport	Cisccocnatmax sessions	Cisccocnatpass word
Cisccocnatprom ptdir	Cisccocnatroute address	Cisccocnatsys promptdir
Cisccocnatudpp ort	Cisccocnatuser name	Cisccocnatuser promptdir
Cisccocnatwfn ame	Cisccocnataa operationexten sion	CisccocnatDSN
CisccocnatMax Connections	CisccocnatDNIS	Cisccocnattime out
Cisccocnatprer outed	Cisccocnatscri ptid	Cisccocnatapp portgroup
Cisccocnatapp portgroupname	Cisccocnatapp portgroup type	Cisccocnatapp id
Cisccocnattcp ipport	Cisccocnateven tdatafeed	Cisccocnatcall routing
Cisccocnatser vicecontrol	Cisccocnattime sync	

CRA特定属性

cisccocnataa extension	cisccocnataa maxsessions	cisccocnataa termination char
cisccocnataa welcomeprompt	cisccocnatapp name	cisccocnatcall man ager
cisccocnat enabled	cisccocnatengin edebug	cisccocnatengin maxsteps
cisccocnatengin maxtasks	cisccocnatengin ermiport	cisccocnatengin ermiregistry
cisccocnatengin wfreposloc	cisccocnatini tapiport	cisccocnatmax sessions
cisccocnatpass word	cisccocnatprom ptdir	cisccocnatroute address
cisccocnatsys promptdir	cisccocnatudpp ort	cisccocnatuser name
cisccocnatuser promptdir	cisccocnatwfn ame	cisccocnataa operationexten sion

ciscoocnatDSN	ciscoocnatMax Connection	ciscoocnatengine wfrepresident
ciscoocnatengine wfrepresident	ciscoocnatengine hostname	ciscoocnatengine wfrepodirtype
ciscoocnatDNIS	ciscoocnattimeout	ciscoocnatprerouted
ciscoocnatscriptid	ciscoocnatapiportgroup	ciscoocnatapiportgroupname
ciscoocnatapiportgroup type	ciscoocnatappid	ciscoocnattcpipport
ciscoocnateventdatafeed	ciscoocnatcalling	ciscoocnatservice control
ciscoocnattimesync	ciscoocnatdescription	ciscoocnatagentlist
ciscoocnatordervalue	ciscoocnatresourcegroup list	ciscoocnatresource pool
ciscoocnatresource selectcriteria	ciscoocnatqueue algorithm	

PA特定属性

ciscoocnatPAMediaTermHost	ciscoocnatPAMediaTermUDPPort	ciscoocnatPARouteAddressNum
ciscoocnatPARouteAddressSC	ciscoocnatPATelephonyPort	ciscoocnatPANumTelephonyPorts
ciscoocnatPAInterceptorAddress	ciscoocnatPAHeartBeatInterval	ciscoocnatPAPeerMulticastAddr
ciscoocnatPAPeerTCP Port	ciscoocnatPATelephonyProvider	ciscoocnatPATelephonyUserName
ciscoocnatPATelephonyPassword	ciscoocnatPAPagingSMTPServer	ciscoocnatPAExchangeProfileName
ciscoocnatPAExchangeDomainName	ciscoocnatPAUniqueUserAttrName	ciscoocnatPAPartitionName
ciscoocnatPARuleDTD	ciscoocnatPAOperatorExtension	ciscoocnatPAMultipleDestTimeout
ciscoocnatPARules	ciscoocnatPASpeechServerHosts	ciscoocnatPASpeechLicenseHosts
ciscoocnatPADialRules	ciscoocnatPAMissedCallNode	ciscoocnatPAPersonalAddressBook
ciscoocnatPAMaxDisambiguate	ciscoocnatPADisambiguationOrder	ciscoocnatPAReconfirmConfLevel
ciscoocnatPAMax	ciscoocnatPAMax	ciscoocnatPAMa

ErrorCount	TotalErrorCount	xHelpCount
ciscoccnatPAMaxTotalHelpCount	ciscoccnatPADialByNameChar	ciscoccnatPADialByExtensionChar
ciscoccnatPADtmfHelpChar	ciscoccnatPADialOperatorChar	ciscoccnatPAMaxRetryCount
ciscoccnatPAErrorTimeout	ciscoccnatPAAIDigitTimeout	ciscoccnatPAIntegerDigitTimeout
ciscoccnatPAPhoneExtnLength	ciscoccnatPAPasswordRetries	ciscoccnatPALoginRetries
ciscoccnatPAListingIncrement	ciscoccnatPAConfidenceLevel	ciscoccnatPAHighConfidenceLevel
ciscoccnatPAVmaxErrCount	ciscoccnatPAVmaxTotalErrCount	ciscoccnatPAVmaxHelpCount
ciscoccnatPAVmaxTotalHelpCount	ciscoccnatPAuOnVmail	ciscoccnatPAuOneHost
ciscoccnatPAName	ciscoccnatPAStarlingPattern	ciscoccnatPAPrefixString
ciscoccnatPANumDigits	ciscoccnatPADigitsToRemove	ciscoccnatPALocalAreaCode
ciscoccnatPADialOutCode	ciscoccnatPALongDistanceCode	ciscoccnatPAInternationalCode
ciscoccnatPADLRName	ciscoccnatPADLRStartPattern	ciscoccnatPADLRPrefixString
ciscoccnatPADLRNumDigits	ciscoccnatPADLRDigitsToRemove	ciscoccnatPANuancePackageName
ciscoccnatPANuancePromptPath	ciscoccnatPANuanceBargeIn	ciscoccnatPAInterceptFOverPASrvs
ciscoccnatPAFailoverPAServers	ciscoccnatPATracePackageList	ciscoccnatPADebugPackageList
ciscoccnatPAVoiceMailExtension	ciscoccnatPARouteAddressAA	ciscoccnatPAOn
ciscoccnatPARejectionConfLevel	ciscoccnatPAUserRefreshTime	ciscoccnatPACalendarServerName
ciscoccnatPACalendarServerDN	ciscoccnatPACalendarMailboxName	ciscoccnatPAPagingSMTPPort
ciscoccnatPAPagingSMTPDomain	ciscoccnatPAVoiceMailNumber	ciscoccnatPAVoiceMailServer
ciscoccnatPAVmailSrvLdapPort	ciscoccnatPAVmailServerDN	ciscoccnatPAVmailMailboxName

ciscoocnatPAVMailProduct	ciscoocnatPACallAnswerTimeout	ciscoocnatPAServerAttributes
ciscoocnatPASystemAttributes	ciscoocnatPALicenseCode	ciscoocnatPAUserGroupName
ciscoocnatPAUserGroupUsers	ciscoocnatPAUserDestinationName	ciscoocnatPAUserDestinationType
ciscoocnatPAUserDestinationType	ciscoocnatPAUserDestinationNum	ciscoocnatPAUserDestGroupName
ciscoocnatPAUserDestGroupDests	ciscoocnatPAUserMissedCallUserDN	ciscoocnatPAUserMissedCallID
ciscoocnatPAUserMissedCallTOD	ciscoocnatPAUserFNpron	ciscoocnatPAUserLNpron
ciscoocnatPAUserPIN	ciscoocnatPAUserDisablePA	ciscoocnatPAUserDisableCorpDir
ciscoocnatPAUserTimeZone	ciscoocnatPAUserVoiceMailSrv	ciscoocnatPAUserCalendarSrv
ciscoocnatPAUserAttributes	ciscoocnatUMPersonalGreeting	ciscoocnatUMAbsenseGreeting
ciscoocnatUMVMailID	ciscoocnatUMDateTimeFormat	ciscoocnatUMKeyMapping
ciscoocnatUMNumericPassword	ciscoocnatTASystemProfile	ciscoocnatTAUserProfile

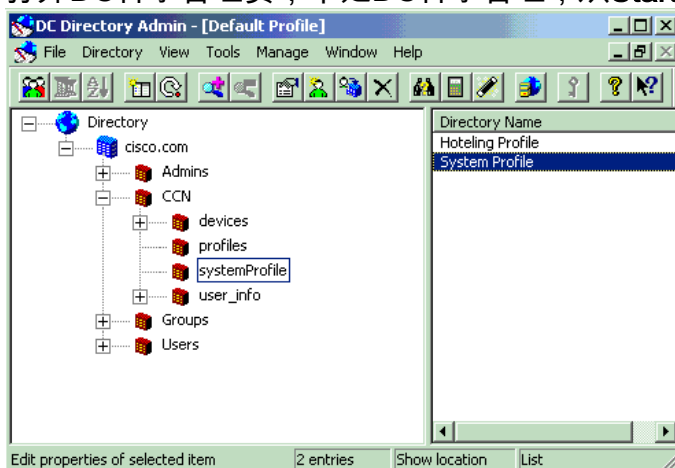
如果模式扩展没有安装，它可以归结于这些原因之一：

- 管理员DN/password没有正确的权限修改模式和添加条目。
- 插件安装没有成功运行。您也许需要再运行plug-in。选择**Custom**选项为了执行此。
- 在Cisco CallManager的本地注册表设置没有正确地填充。参考[无法更新从User Preference Pages部分的用户字段](#)。

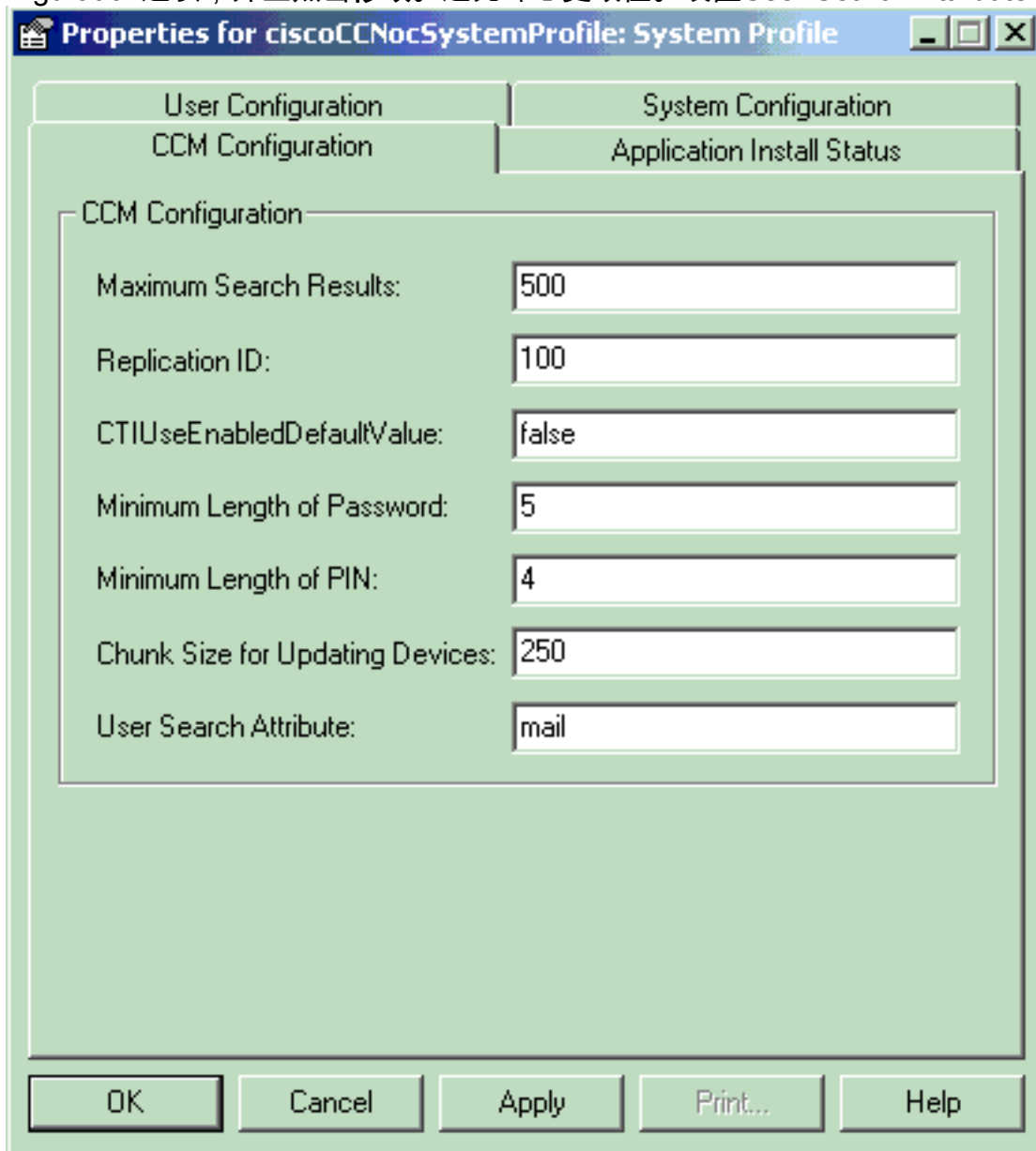
错误消息：某些配置数据在DC目录的systemProfile未命中

因为某些在DC目录的SystemProfile的值更改，此错误消息生成。

1. 打开DC目录管理员，不是DC目录管理，从Start > Programs > DC目录管理员。



2. 选择Directory> cisco.com > CCN > systemProfile。
3. 双击在右侧侧面窗的**系统配置文件**。
4. 去CCM Configuration选项，并且点击**修改**。这允许您更改值。设置User Search Attribute字段



的值邮寄。

5. 重新启动Web发布服务。选择Start > Programs > Administrative Tools > Services。选择Web发布服务并且点击**重新启动服务**。

错误消息：用户或用户配置文件不存在或为用户没设置的用户配置文件属性

当用户去Cisco CallManager Administrator页>用户>Access权利>用户组时，用户收到此错误消息。

ldapURL=ldap://<HOSTNAME>:8404

此问题出现，如果用户没有一个设备关联对他们的配置文件和由Cisco Bug ID [CSCsb33173](#) ([仅限注册用户](#))描述。作为对此问题的一解决方法，请关联设备，然后从用户配置文件取消设备关联。这更新ciscoUserProfile和ciscoUserProfileString属性在活动目录。如果这不工作，您可能需要使用DC目录。

无法在激活目录集中以后创建或编辑从CallManager管理页的用户

在您安装在Cisco CallManager版本4.0(1)或以后后的活动目录2000 plug-in，错误生成，当您设法创

建或编辑从Cisco CallManager管理页时的用户。

ldapURL=ldap://<HOSTNAME>:8404

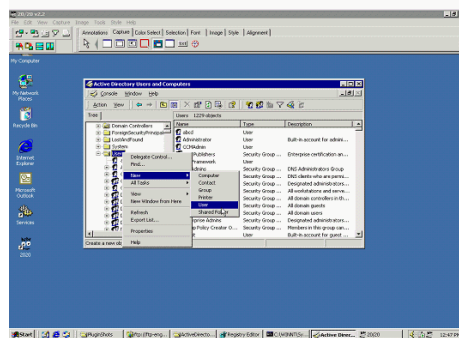
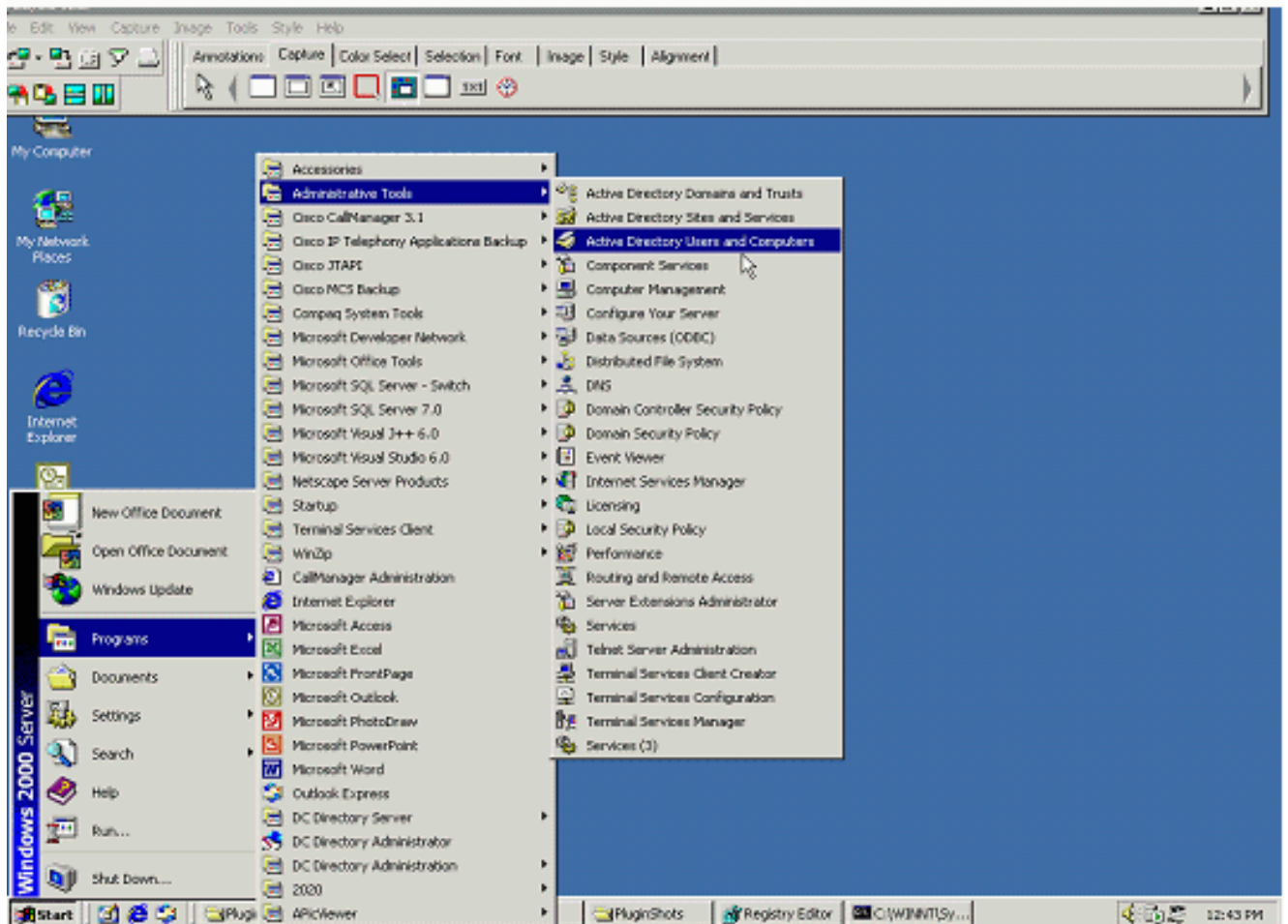
当您查看从Cisco CallManager管理页时的用户没有问题。作为此问题的一应急方案，设置LDAP目录配置参数UserDirAccess的值对真在C:\dcdsrv\Config\UMDirectoryConfiguration.ini文件。并且，请确保DirectoryConfiguration.ini密码是相同的象在此注册表条目显示的密码：\\HKEY_LOCAL_MACHINE\软件\Cisco系统，公司\目录配置\MGRPW。此问题由Cisco Bug ID CSCef00533 (仅[registeredcustomers](#)跟踪)。

无法从Cisco CallManager User页登陆，当用户从活动目录创建

活动目录添加与公用名称名字，默认情况下。当您设法从Cisco CallManager用户页时登陆，他们搜索有公用名称的用户。这在Cisco Bug ID [CSCdu65765](#) (仅限注册用户)引起问题和解释。

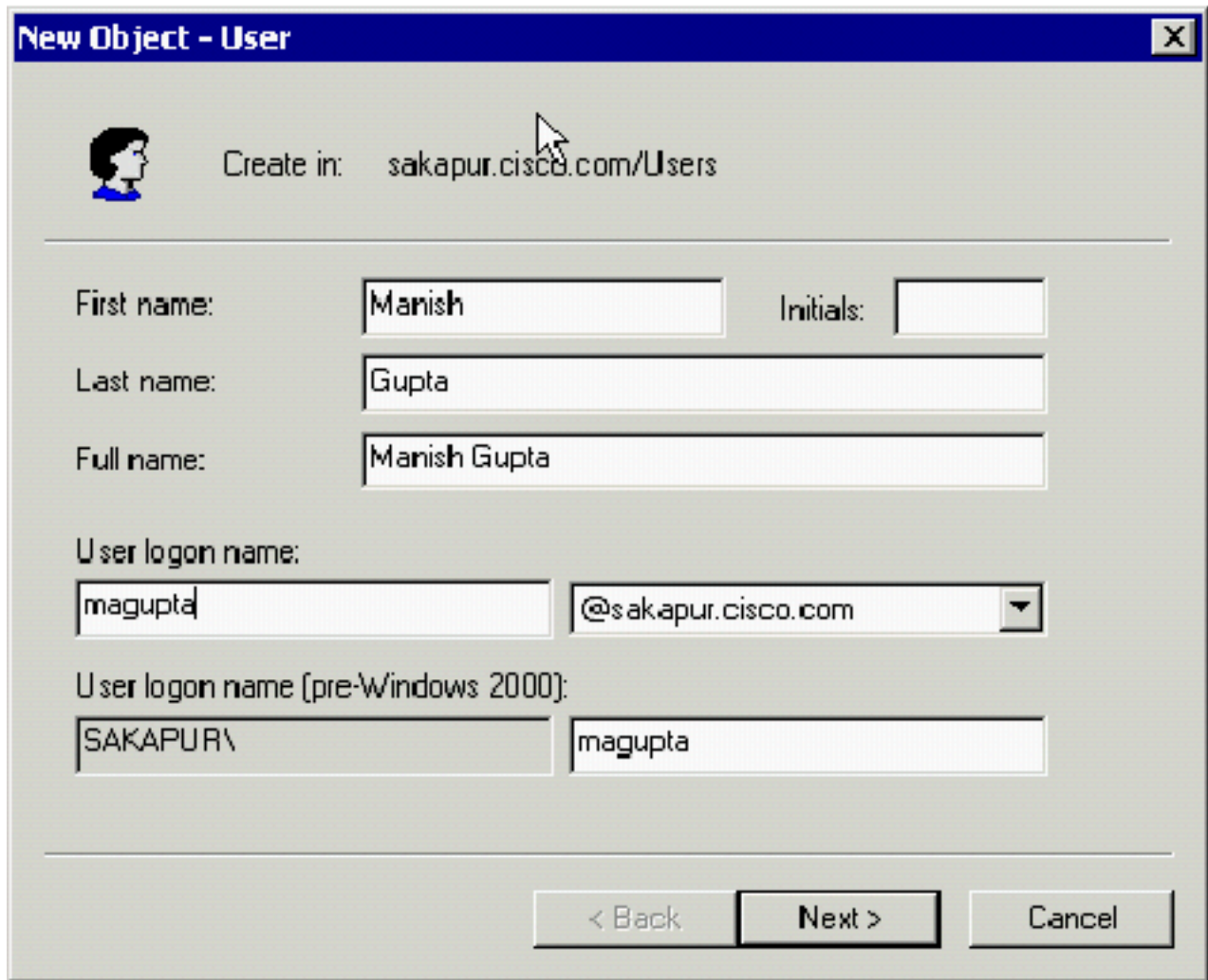
- 对Cisco CallManager User页的**应急方案1?Login**用名字、姓氏和密码。
- **应急方案2?Create**系统的一个新用户有userID的。请参阅此步骤关于说明：

1. 选择Start > Programs > Administrative Tools > Active Directory Users及Computers。



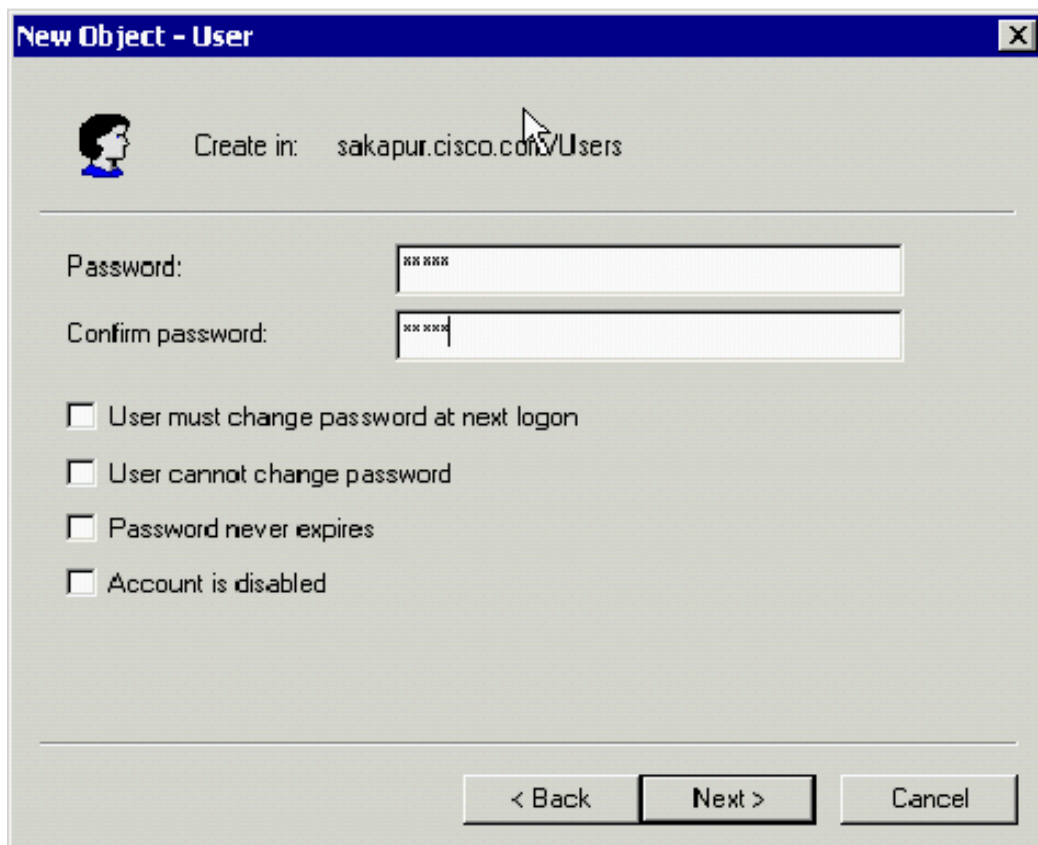
2. 用鼠标右键单击用户，并且选择New > User。

3. 输入您的相关信息当新的对象-用户窗口出现，并且其次单击。



The screenshot shows the 'New Object - User' dialog box. At the top, it says 'Create in: sakapur.cisco.com/Users'. Below this, there are several input fields: 'First name' with 'Manish', 'Last name' with 'Gupta', and 'Full name' with 'Manish Gupta'. There is also an 'Initials' field which is empty. Underneath, 'User logon name' is split into two parts: 'magupta' and '@sakapur.cisco.com'. Below that, 'User logon name (pre-Windows 2000)' is split into 'SAKAPUR\' and 'magupta'. At the bottom, there are three buttons: '< Back', 'Next >', and 'Cancel'.

4. 输入您的密码设置，并且其次单击。



The screenshot shows the 'New Object - User' dialog box, now on the password settings screen. It has the same header 'Create in: sakapur.cisco.com/Users'. Below, there are two password input fields: 'Password:' and 'Confirm password:', both containing '*****'. There are four checkboxes: 'User must change password at next logon', 'User cannot change password', 'Password never expires', and 'Account is disabled', all of which are currently unchecked. At the bottom, there are three buttons: '< Back', 'Next >', and 'Cancel'.

5. 验证您的信息，并且点击**芬通社**。

Cisco CallManager 5.x LDAP目录

在Cisco CallManager，只有当同步从客户的LDAP目录在Cisco CallManager管理LDAP系统窗口，启用5.x中，对LDAP目录信息和LDAP认证设置的更改是可能的。

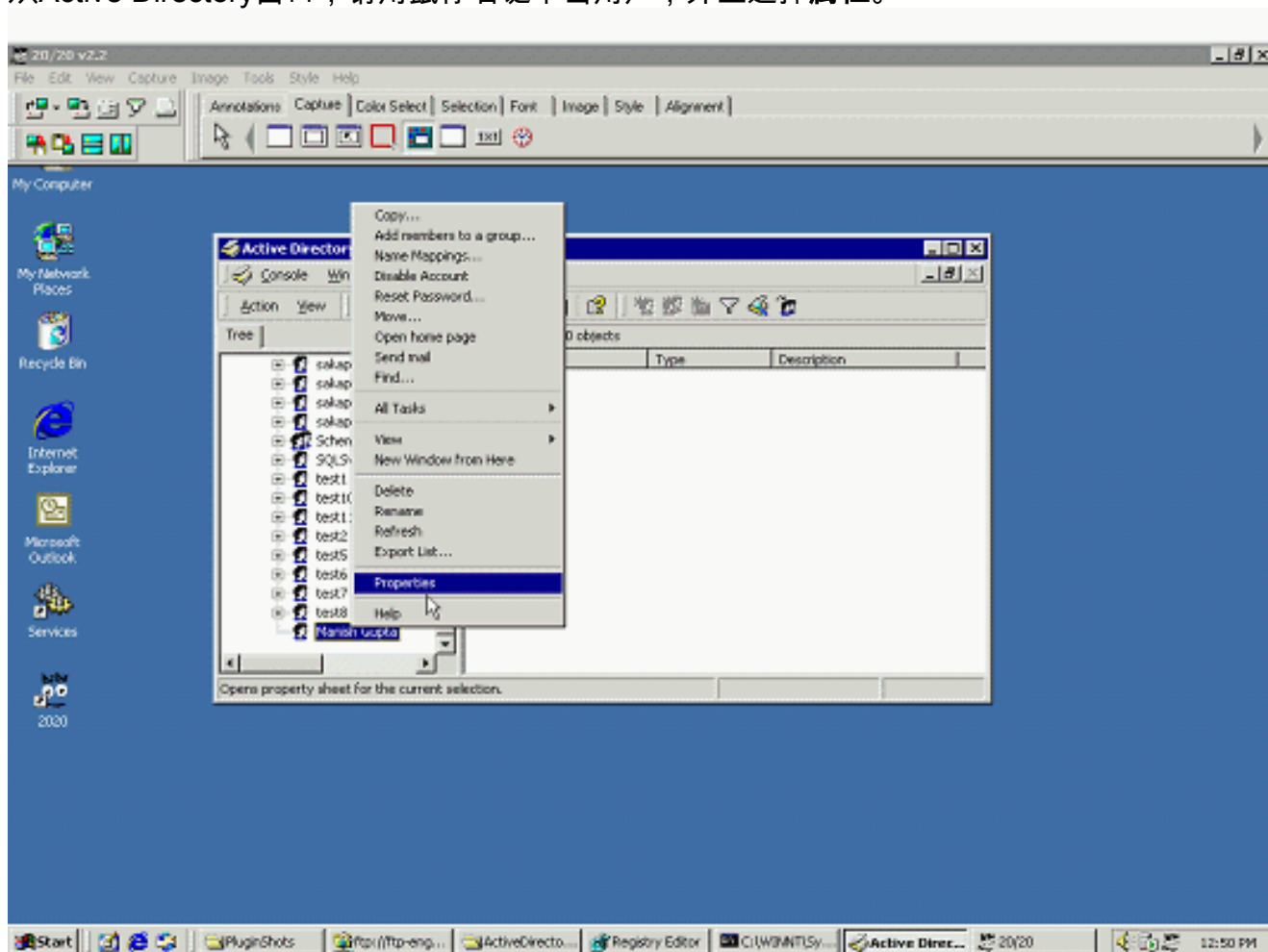
如果最终用户在Cisco CallManager数据库存在，在与公司目录的同步发生前，这些最终用户删除。如果Cisco CallManager与不同种服务器已经同步，当前用户标记用删除待定状态。运行每夜的碎片收集器程序删除从数据库的这些用户。

注意：在Cisco CallManager 5.x中，如果需要创建新用户，您需要执行它，在DirSync服务完成后。参考[LDAP系统配置](#)关于在Cisco CallManager 5.0的LDAP系统的更多信息。

从活动目录创建的用户从Cisco CallManager管理员页面不是可视

当您无法查看您从在Cisco CallManager管理员页面的活动目录创建的用户时，这是因为电子邮件不是在活动目录的一个必须用户属性。然而，它是在Cisco CallManager的需要的属性。在您[创建一个新用户从活动目录后](#)，请完成这些步骤为了填充电子邮件字段。

1. 从Active Directory窗口，请用鼠标右键单击用户，并且选择**属性**。



2. 点击**常规**选项卡，保证用户信息正确，当用户的属性窗口出现时，并且点击OK键。



无法更新从用户首选项页的用户字段

当您设法访问用户 > Add a new User或User > Global Directory时，错误生成。

这是错误报告的示例。

ldapURL=ldap://<HOSTNAME>:8404

默认情况下，Cisco CallManager管理员用户页设置，以便思科仅CallManager-specific字段可以从用户页被修改。这可以容易地更改与此步骤：

1. 运行Regedit。
2. 选择HKEY_LOCAL_MACHINE > SOFTWARE > Cisco Systems，公司>目录配置。
3. 您看到名为DIRACCESS的密钥。默认情况下，值此密钥设置对错误。更改值此密钥对真。
4. 重新启动IIS Admin服务。

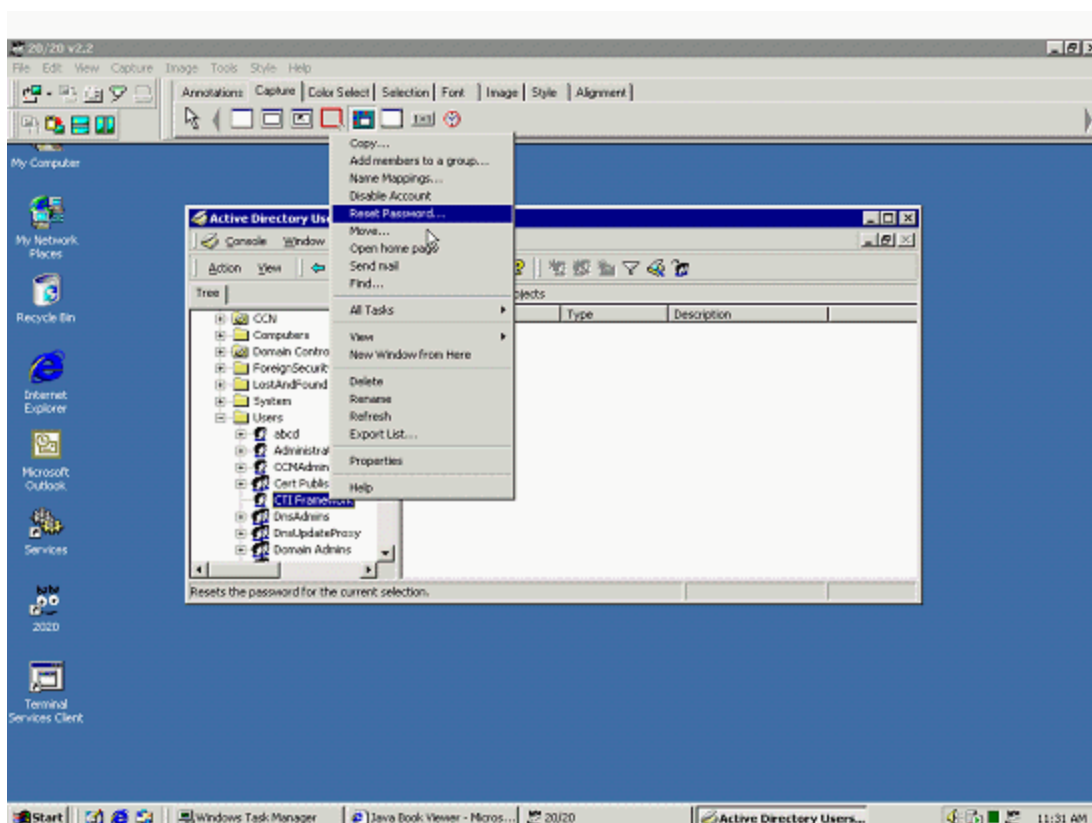
用户从活动目录创建，并且DirAccess标志设置对错误-没保存的变化在编辑可能的菲尔茨上

此问题进一步在Cisco Bug ID [CSCdu38177](#) (仅限注册用户)在Cisco CallManager将来版本描述和修复。

此问题的应急方案是设置DirAccess标志对真。一旦从活动目录控制台创建的每个用户从Cisco CallManager用户页至少一次被修改，DirAccess标志可以设置到错误。

在Plug-in运行后，WEB Attendant不工作

对于WEB Attendant，安装创建用户名为CTI框架。WEB Attendant使用此用户并且从Cisco CallManager管理员用户搜索页不是可视。此用户的密码没有由安装设置。去活动目录控制台并且修改此用户的密码成ciscocisco为了获得WEB Attendant工作。



Cisco CallManager是否需要是域的一部分和活动目录一样？

不，Cisco CallManager服务器不需要是安装此plug-in的任何活动目录域的成员。推荐您在Windows工作组保留所有您的Cisco CallManager服务器而不是活动目录域。

用户不可能验证/无法连接到LDAP服务器

在Cisco CallManager的激活目录插件的安装在一个多级管理(MLA)后环境的，对管理页面的访问失效与LDAP错误消息。

在MLA启用的Cisco CallManager环境，如果活动目录插件安装，对管理页面的访问丢失。您能观察此问题，如果MLA安装，在活动目录插件安装前。安装活动目录插件在MLA安装前。

完成这些步骤为了解决此问题：

1. 卸载MLA。参考[Cisco CallManager多重管理访问指南的卸载的Cisco CallManager多重管理访问](#)部分。
2. 重新安装活动目录插件。参考[Cisco CallManager的活动目录2000年插件安装](#)。
3. 重新安装MLA。参考[Cisco CallManager多重管理访问指南的安装的Cisco CallManager多重管理访问](#)部分。

不能修改活动目录的用户或更新有Cisco CallManager管理的设备关联

在对Cisco CallManager 4.x的升级，用户不能修改活动目录的用户或更新有Cisco CallManager管理的后设备关联。这导致不:-1009侵害限制条件错误消息。

问题在Cisco Bug ID [CSCeg34036 \(仅限注册用户\)](#)在Cisco CallManager版本讨论和被解决4.0(2a) ES21，4.1(2) ES13或以上版本。然而，有问题的现有用户仍然需要手工修复与被提及的说明。缺陷在两个情况被观察：

- 当GUID被添附对没有GUID的一个现有帐户，因为用户最初配置与Cisco CallManager更早版本。例如，当用户配置文件目录号(DN)或应用配置文件DN不包含在末端时添附的GUID，但是ciscoatGUID属性为用户或反之亦然填充。考虑此用户配置文件和应用配置文件DN
: ldapURL=ldap://<HOSTNAME>: 8404
- 在修改时候用户，ciscoatUserProfile和ciscoAtAppProfile属性再创建并且为用户更新。如果ciscoatGUID属性不存在，新用户用户配置文件DN创建如显示
: ldapURL=ldap://<HOSTNAME>: 8404因为这些Dns在目录不存在，限制条件不符的错误被投掷，并且用户更新发生故障。

要解决此问题，请执行以下步骤：

1. 启动Adsiedit注视着直接在活动目录的属性为有问题的用户。
2. 导航对CN=user1,OU=evt,OU=avvid,DC=irvine,DC=com条目。
3. 右键单击该对象，并选择“属性”。
4. 选择ciscoatGUID下选择属性查看。
5. 使用值的备份现在为此用户的ciscoatGUID属性。为了执行ciscoatGUID如果必须重视到Notepad的此保存，以便它可以是放置的上一步。
6. 从在激活目录服务器的这三个条目取消值现在为ciscoatGUID属性：CN=user1-profile,OU=profiles,OU=CCN,OU=Cisco,DC=irvine,DC=comCN=user1-CCNProfile,OU=profiles,OU=CCN,OU=Cisco,DC=irvine,DC=comCN=user1,OU=evt,OU=avvi

d单元，DC=irvine，Dc=com

7. 设法关联设备对从Cisco CallManager管理页的user1用户。

此行为也出现，当您尝试更新在活动目录重命名的用户的时设备关联。例如，Dns不包含GUID属性，但是ciscoatGUID属性填充。

要解决此问题，请执行以下步骤：

注意：第二个情况的解决方法步骤也解决与所有思科CallManager-specific删除的第一个条件相关的信息对活动目录的此用户。

1. 直接地查看在活动目录的属性的启动Adsiedit为有问题的用户。
2. 导航对CN=user1,OU=evt,OU=awvid,DC=irvine,DC=com条目。
3. 右键单击该对象，并选择“属性”。
4. 选择ciscoatGUID下选择属性查看。
5. 清除 ciscoAtGUID 特性当前存在的值。
6. 选择同一个用户的ciscoatUserProfile属性，并且清除它。
7. 选择同一用户的 ciscoatUserProfileString 特性，并清除它。
8. (可选)对于管理，请删除用户的孤立的配置文件条目从思科OU，例如OU=profiles，OU=CCN，Ou=cisco，DC=irvine，Dc=com。例如，如果olduser1重命名对user1，在思科OU的条目从user1或olduser1开始可以删除。当新设备关联完成时，新的被再创。参考这些示例：CN=olduser1-profile-{00229191414072004},OU=profiles,OU=CCN,OU=Cisco,DC=irvine,DC=comCN=olduser1-CCNProfile-{00229191414072004},OU=profiles,OU=CCN,OU=Cisco,DC=irvine,DC=comCN=user1-CCNProfile-{00229191414072004},OU=profiles,OU=CCN,OU=Cisco,DC=irvine,DC=com
9. 设法关联设备对从Cisco CallManager管理页的user1用户。**注意：**如果这些步骤不解决问题，请重新运行AD plug-in。

[无法添加/编辑从Cisco CallManager管理页的用户](#)

当您尝试添加/通过Cisco CallManager管理页时，编辑用户此错误消息接收：

```
ldapURL=ldap://<HOSTNAME>:8404
```

当DC目录完全不运行也不在一已暂停状态，消息出现。重新启动DC目录为了解决问题。并且，调查硬盘空间问题，因为低硬盘空间能造成DC目录进入一已暂停状态。

在激活目录集中，如果正确权限没有为活动目录用户，适当地设置此错误能出现。将与文档的这些权限仔细检查并且再试。

[Cisco CallManager管理页是不可访问的对Cisco CallManager管理员\(MLA启用\)](#)

在Cisco CallManager集成与激活目录(AD)通过目录配置插件后，Cisco CallManager管理页是不可访问的对Cisco CallManager管理员。

当CCMPWDChanger用于设置CCMAdministrator帐户的时密码，此错误出现：

```
ldapURL=ldap://<HOSTNAME>:8404
```

当Cisco CallManager管理员、Cisco CallManager SysUser和IPMA SysUser帐户在用户创建基础内时创建，通过Cisco CallManager管理创建的所有用户位于在用户创建基础节点下目录。确保用户基础是相同的象用户搜索库的创建或者子树在用户搜索库下。如果这没有保证，不可能找到在Cisco

CallManager管理中创建的用户。

用户搜索库存储Microsoft AD用户信息。用户搜索库是用户数据存储所有容器的公分母。默认情况下，所有用户数据在用户文件夹存储。如果其他组织单位(OU)设置，必须指定公分母。

错误消息：DCD09400032：域版本信息不能得到。重要的Admin和域Admin权限不是可用的

用户不能名义上登录到用户服务器的Ccmadmin或IP地址和DCD09400032 AdminAdmin，错误消息出现。然而，用户能登录到ccmadmin和DC目录在发行商。

当有密码不匹配的情况发布服务器和用户之间的在升级前，此问题发生。在用户的升级期间，尝试再复制协定启动。脚本负责对复制协定的重新创建与管理员密码一起提供由用户。因为用户和发行商有不同的密码，用户供应的密码不正确并且，脚本不能设立复制协定。由于此，用户不作用在升级结束时并且显示错误消息。

要解决此问题，请完成以下步骤：

1. 从Cisco CallManager发布器，请选择**Start > Run**，键入**CCMPWDChanger**并且按回车。欲了解更详细的信息参考[崔凡吉莱密码](#)在CCMPWDChanger工具。
2. 运行**reconfig_cluster.cmd**。
3. 并且，请确保主机，并且LMHOST文件在所有更新服务器。

Error:操作错误(-1)

活动目录返回("操作错误(-1)")错误，与此详细的错误：

ldapURL=ldap://<HOSTNAME>:8404

要解决此问题，请执行以下步骤：

1. 在Cisco CallManager服务器上，请选择**Start > Programs > Microsoft SQL Server**打开SQL企业管理器。
2. 操练下来对最最近的CCM数据库>表>。
3. 选择**Open Table > Return All Rows**。
4. 更新在CM数据库的MLAparameter表与正确值(AD用户规模)。

应用程序

无法发现与活动目录的ICD林克

只有当ICD应用程序安装时，ICD链路被激活。在ICD应用程序的一些版本中，这不发生(DDTS)。完成这些步骤作为应急方案：

1. 运行此脚本并且添加它在文件。ldapURL=ldap://<HOSTNAME>:8404
2. 保存此在C:\dcsrvr\run\500configADset\ICD.ldif。
3. 在step1的线路中，请更改ciscobase对系统的正确值(例如，ou=cisco、dc=sakapur、dc=cisco，dc=com)由您的系统ciscobase。
4. 运行此命令并且替换活动目录计算机、管理员DN和密码的IP地址。C:\dcsrvr\bin\ldapmodify -h 10.10.10.21 -p 389 -D "cn=Administrator, cn=users, dc=sakapur, dc=cisco, dc=com" -w

```
"mypassword" -a -c -v -f C:\dcdsrvr\run\dcx500\config\AD\setICD.ldif
```

5. 在此命令成功运行后，请重新启动IIS Admin服务。一旦重新启动，您应该看到ICD链路。

[Cisco IP SoftPhone不浏览活动目录](#)

Cisco IP SoftPhone 1.2及以上版本浏览活动目录的版本技术支持。它不是可用的与SoftPhone更早版本。如果允许匿名浏览，有此问题的应急方案SoftPhone更早版本的。参考从Microsoft的信息在[欲知详情配置匿名访问的活动目录](#)。

[相关信息](#)

- [Cisco CallManager的活动目录2000年插件安装](#)
- [语音技术支持](#)
- [语音和统一通信产品支持](#)
- [Cisco IP 电话故障排除](#)
- [技术支持和文档 - Cisco Systems](#)