

CallManager和Catalyst 6000/6500 WS-X6608端口的会议网桥硬件配置和使用

目录

[简介](#)

[先决条件](#)

[要求](#)

[使用的组件](#)

[规则](#)

[会议术语和功能](#)

[发起特别会议电话会议](#)

[发起Meet-Me会议呼叫](#)

[配置在WS-X6608波尔特的IP设置\(可选\)](#)

[创建在Cisco CallManager的基于硬件的会议网桥](#)

[配置Meet Me DN和其他相关参数在Cisco CallManager](#)

[验证Catalyst和CallManager配置](#)

[故障排除](#)

[相关信息](#)

简介

本文解释如何配置一个Cisco CallManager服务器和Catalyst 6000/6500 WS-X6608 Blade音频会议的。您使用为了创建会议桥的许多步骤，并且配置在Cisco CallManager的相关的参数也请适用于Cisco CallManager服务器有的默认软件会议桥，以及其他基于硬件的会议网桥。

Catalyst 6000/6500家族8端口T1/E1 PSTN接口模块是高密度，八端口，T1或E1可以支持数字T1或E1连接到公共交换电话网(PSTN)的VoIP模块。此模块也支持转码和会议。模块要求IP地址，用在其域的Cisco CallManager注册和由Cisco CallManager管理。您能下载从TFTP server的模块软件。

WS-X6608配置的方式，当在Cisco CallManager的一个设备确定端口是否作为广域网接口(特定硬件的T1/E1)或支持转码和会议。刀片的八个端口中的每一个有您能为代码转换器或会议功能定义的分开的MAC地址。一旦选择被使做出，端口是不包括对该功能并且不是可用的为了用在另一个功能上。所有尝试被做对两次分配端口MAC地址拒绝与MAC错误。

大多配置参数在Cisco CallManager服务器被输入。在Catalyst 6000/6500交换机的WS-X6608 Blade通过TFTP接收其从Cisco CallManager服务器的配置。

注意： 如果不配置也不使所有端口WS-X6608 Blade的无效，`%SYS-4-MODHPRESET:Host(860) mod_num /port_num`系统消息连续出现在您的控制台屏幕和在您的系统日志(如果安排他们配置)。

注意： 这是此刀片的预料之中的行为。它不影响系统性能。

[先决条件](#)

[要求](#)

本文档没有任何特定的要求。

[使用的组件](#)

本文档中的信息基于以下软件和硬件版本：

- 运行CatOS的Catalyst 6000交换机6.1(3)
- WS-X6608 Blade
- MCS7835 Cisco CallManager 3.0(7)

本文档中的信息都是基于特定实验室环境中的设备编写的。本文档中使用的所有设备最初均采用原始（默认）配置。如果您使用的是真实网络，请确保您已经了解所有命令的潜在影响。

[规则](#)

有关文档规则的详细信息，请参阅 [Cisco 技术提示规则](#)。

[会议术语和功能](#)

Cisco CallManager支持Meet-Me会议和特别会议。

Meet-Me会议允许用户拨号到会议。

特别会议允许会议控制器管理会议和参加者的控制。会议控制器单个呼叫并且添加每个参加者到会议。参加者可以被添加到会议，直到为特别会议指定的参加者最大被到达，在足够的流是可用的在会议设备条件下。

[发起特别会议电话会议](#)

完成这些步骤为了发起特别会议电话会议：

1. 会议控制器拨号第一个参加者的电话号码。
2. 当被叫方回答电话时，控制器按在他们的电话的会议按钮并且接收拨号音。
3. 当第二个当事人回答电话时，控制器再按会议按钮为了创建会议。您能如此添加另外的参加者，直到会议桥用尽资源。

[发起Meet-Me会议呼叫](#)

Meet-Me会议要求范围目录号(Dns)分配为他们的不包括使用。当Meet-Me会议设置时，会议控制器选择目录号并且通告编号到组的组员。用户呼叫目录号加入会议。呼叫目录号的人，当会议是活跃加入会议时，只要为该会议类型指定的参加者最大未被超出，并且足够的流是可用的在会议设备。

完成此步骤为了发起Meet-Me会议呼叫：

1. 控制器接电话或激活扬声器获取拨号音。

2. 控制器按**Meet-Me按钮**在电话。
3. 电话滴滴叫，并且控制器拨号可用的Meet Me DN。
4. 直接地保持拨号Meet Me DN的参加者。参加者不使用Meet-Me按钮为了加入会议。

注意：必须对六个参加者限制每次Meet-Me和特别会议。

警告：虽然会议设备在PC可以使用和Cisco CallManager一样，此实践没有为较大规模的安装推荐。如果发现主机软件会议桥影响您的Cisco CallManager服务器性能，请实现硬件会议网桥或分开在另外的Cisco CallManager服务器中的用户群。在本文中，WS-X6608端口使用作为硬件会议网桥。

注意：软件会议设备支持仅G.711编码。Cisco CallManager 4.0及以上版本也支持G.729编码。但是，默认编码解码器是G.711。然而，如果Meet-Me会议由有一个G.711编码的电话启动，G.729设备不能参加会议，除非有介入的代码转换器。代码转换器是需要的处理从一个编码的转换到另一个。一个相似的问题发生在特别会议。如果启动会议的电话设法包括有一个不同的编码的一个电话，发生故障。错误消息在跟踪显示。硬件会议设备能为G.711、G.729和G.723编码提供转码。

配置在WS-X6608波尔特的IP设置(可选)

此部分说明如何配置端口IP参数在WS-X6608 Blade的。如果配置使用一个DHCP服务器提供此信息，此步骤没有要求。

如果计划使用DHCP，但是不肯定您的端口适当地当前配置，步骤2此步骤提供语法启用DHCP。

如果计划手工设置您的IP参数，步骤3此步骤提供示例如何如此执行。

1. 发出**view port voice interface help**命令为了查看用于的语法设置在端口的IP参数。提供得从Catalyst 6000/6500交换机的此输出为例：`Console> (enable) view port voice interface help`

```
Usage: view port voice interface <mod/port> dhcp enable [vlan <vlan>]
       view port voice interface <mod/port> dhcp disable <ipaddrspec>
           tftp <ipaddr> [vlan <vlan>]
           [gateway <ipaddr>] [dns [ipaddr] [domain_name]]
(ipaddr_spec: <ipaddr> <mask>, or <ipaddr>/<mask>
 <mask>: dotted format (255.255.255.0) or number of bits (0..31)
 vlan: 0..1000
 System DNS may be used if disabling DHCP without DNS parameters)
```

2. 发出**set port voice interface 5/1 dhcp enable**命令为了启用在端口的DHCP。提供得从Catalyst 6000/6500交换机的此输出为例：`Console> (enable) set port voice interface 5/1 dhcp enable`

Port 5/1 DHCP enabled.重复配置要求的每个端口的此步骤。如果使用DHCP，请跳到以下步骤并且继续[创建在Cisco CallManager的基于硬件的会议网桥](#)。欲知关于配置和使用DHCP的详情，参考[配置Cisco CallManager的Windows 2000 DHCP服务器](#)。

3. 发出**set port voice interface 5/4 dhcp disable ip-address/mask tftp tftp-server-ip-address gateway gateway-ip-address**命令为了禁用在端口的DHCP和手工分配IP参数。在本例中，IP地址和掩码是172.16.14.72和27。TFTP server (Cisco CallManager服务器，在这种情况下) IP地址是172.16.14.66。网关IP地址是172.16.14.65。提供得从Catalyst 6000/6500交换机的此输出为例：`AV-6509-1 (enable) set port voice interface 5/4 dhcp disable`

```
172.16.14.72/27 tftp 172.16.14.66
gateway 172.16.14.65
```

!--- Enter this command on one line.

Port 5/1 DHCP disabled.

System DNS configurations used.重复配置要求的每个端口的此步骤。**注意：**因为必须为每个

端口，设置唯一IP地址您不能每次指定超过一个端口WS-X6608 Blade的。

4. 在您设置新的IP参数后，请发出**reset module-number**命令为了重置模块。AV-6509-1 (enable)
`reset 5`

```
This command will reset module 5 and may disconnect your telnet session.  
Do you want to continue (y/n) [n]? y
```

```
2001 May 29 05:33:23 %SYS-5-MOD_RESET:  
Module 5 reset from telnet/10.21.8.172/
```

!--- This timestamped line appears on one line. Resetting module 5...WS-X6608端口不能向Cisco CallManager登记，直到端口在CallManager服务器配置和从服务器重置。下个步骤如何解释添加新的会议桥。

创建在Cisco CallManager的基于硬件的会议网桥

此部分如何说明添加硬件会议网桥到Cisco CallManager服务器，有在WS-X6608 Blade的端口的。

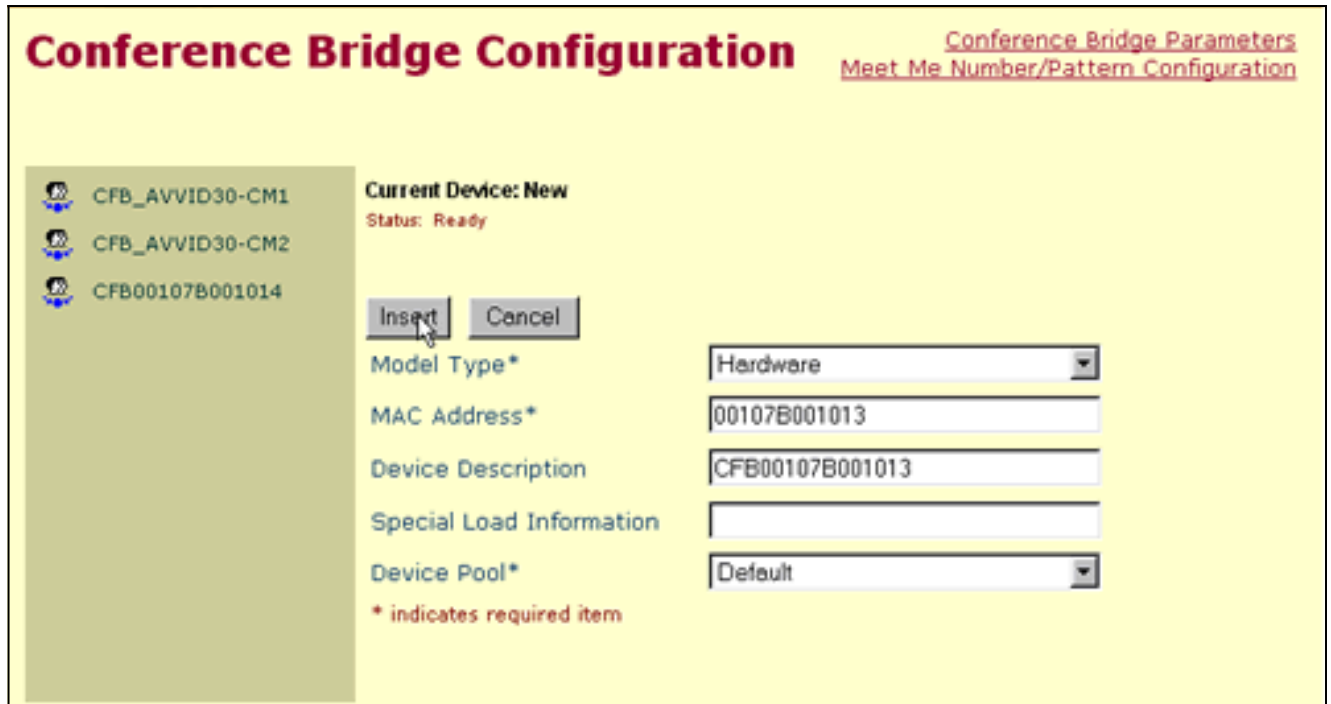
注意：此步骤类似于用于硬件会议网桥的其他类型的那。硬件会议网桥的配置禁用默认情况下在Cisco CallManager服务器配置的软件会议桥。

1. 为了配置其中一个WS-X6608 Blade的端口作为会议桥资源，请从Cisco CallManager管理菜单选择**Service>会议桥**。



屏幕类似于此出现

:



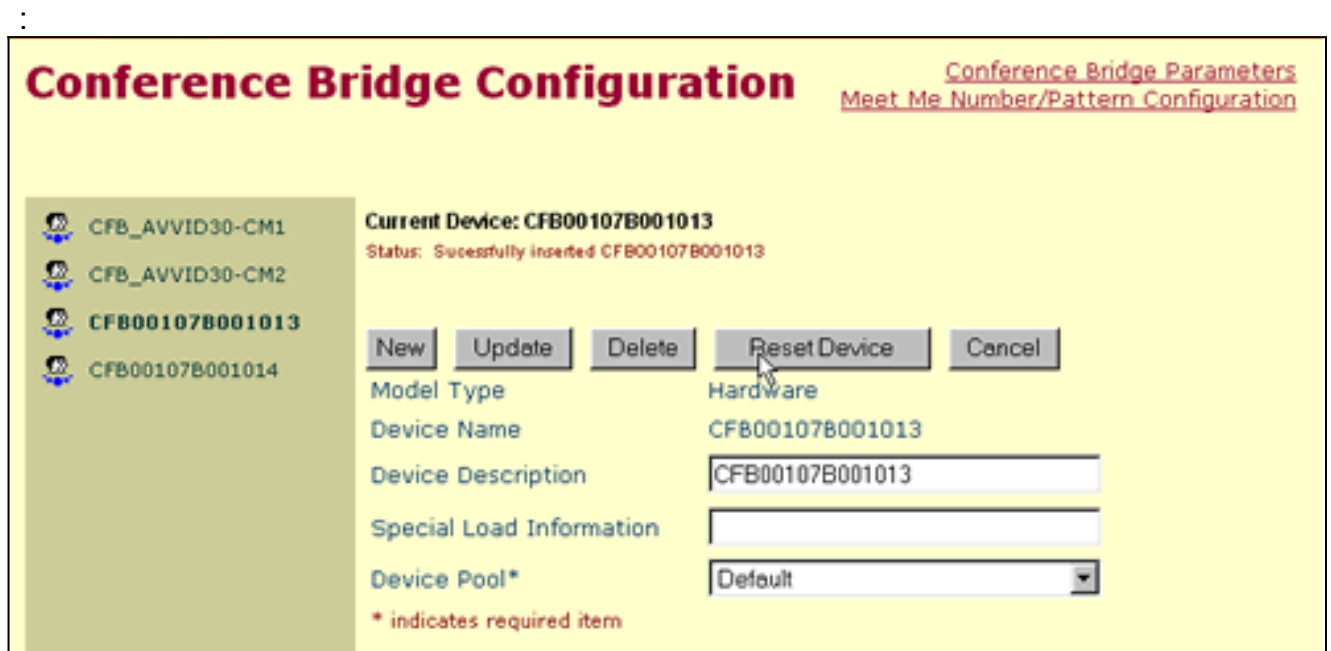
设置型号类型字段为**硬件**。输入您要配置作为会议桥WS-X6608端口的MAC地址。在本例中的MAC地址是从WS-6608-T1刀片的端口5/4在Catalyst 6000/6500交换机的。发出**show port**命令得到此信息。AV-6509-1 (enable) **show port 5**

```

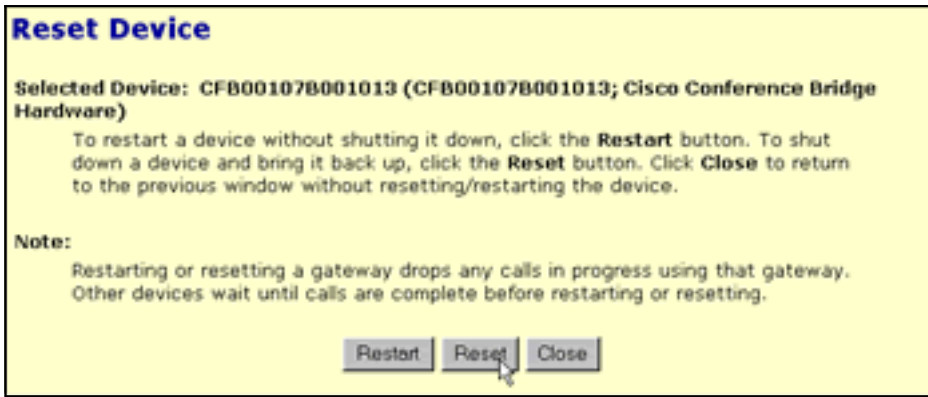
!--- Output is suppressed. Port DHCP MAC-Address IP-Address Subnet-Mask -----
----- 5/1 enable 00-10-7b-00-10-10 172.16.14.97
255.255.255.224 5/2 disable 00-10-7b-00-10-11 172.16.14.71 255.255.255.224 5/3 disable 00-
10-7b-00-10-12 172.16.14.73 255.255.255.224 5/4 enable 00-10-7b-00-10-13 172.16.14.72
255.255.255.224
5/5 disable 00-10-7b-00-10-14 172.16.14.25 255.255.255.224
5/6 disable 00-10-7b-00-10-15 172.16.14.26 255.255.255.224
5/7 disable 00-10-7b-00-10-16 172.16.14.81 255.255.255.224
5/8 disable 00-10-7b-00-10-17 172.16.14.80 255.255.255.224
  
```

当您完成此屏幕时，请点击**插入键**。

2. 您可以通知设备需要重置，在变得激活前。屏幕类似于此然后出现



点击**“Reset”**设备。屏幕类似于此出现



单击Reset。

- 一旦Cisco CallManager服务器重置设备，设备在交换机注册。您能验证端口为会议配置和显示所有当前会议会话用show port voice active module-number/port-number conference命令。
AV-6509-1 (enable) show port voice active 5/4 conference

Total: 0 conferencing session 您能也验证端口用show port module-number/port-number命令适当地配置。在这种情况下，端口类型列出作为。AV-6509-1 (enable) show port 5/4

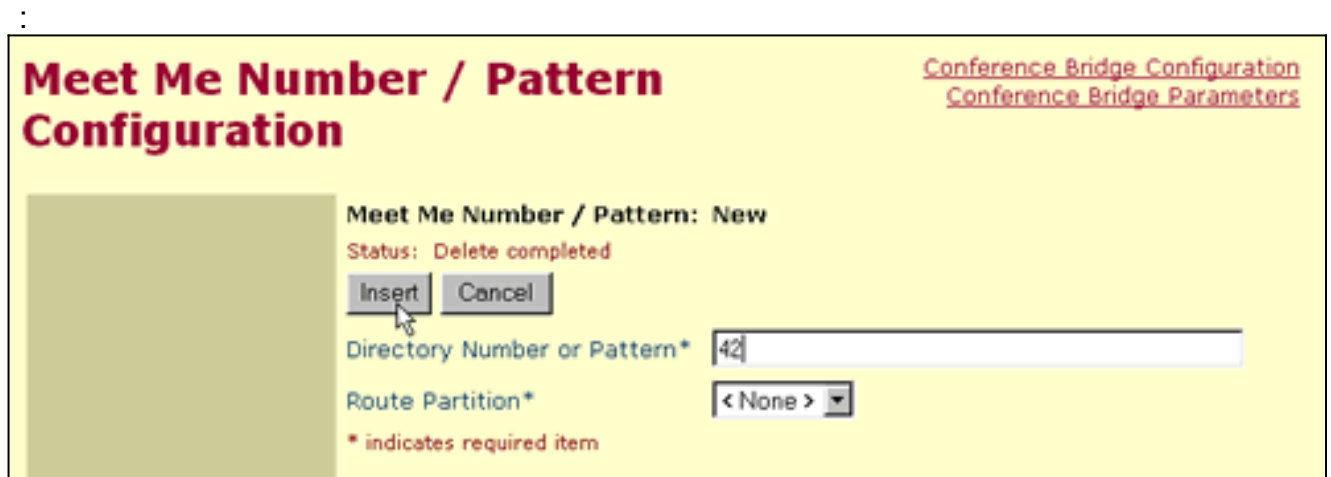
Port	Name	Status	Vlan	Duplex	Speed	Type
5/4		enabled	64	full		- Conf Bridge

配置Meet Me DN和其他相关参数在Cisco CallManager

此部分说明如何设置一Meet-Me会议的单个DN。一样经常重复此步骤，象需要为了创建更多Dns。

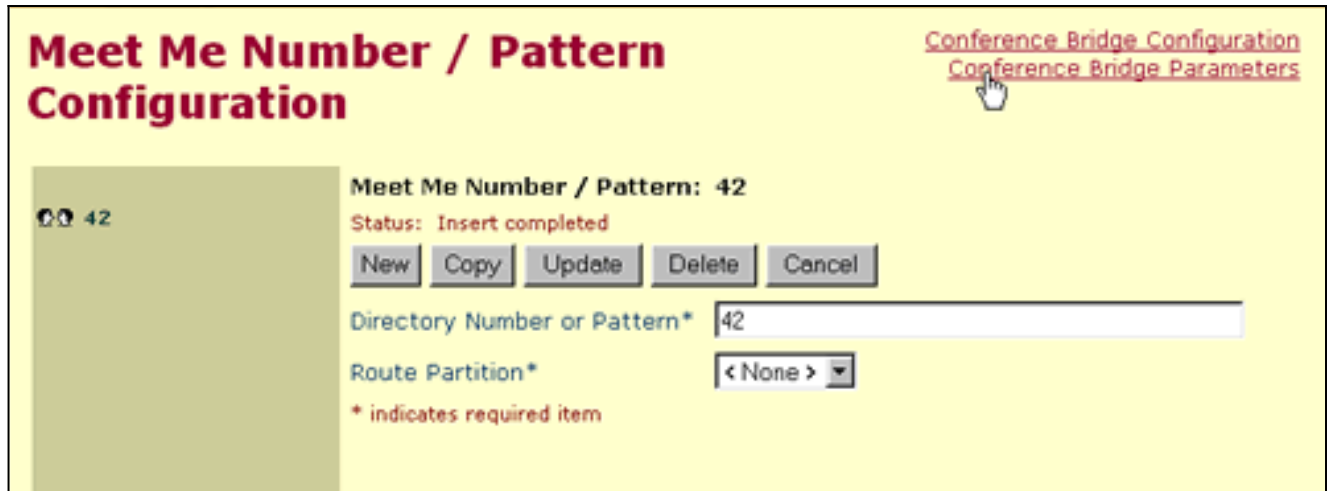
警告： 配置更多Meet-Me Dns比您的系统资源支持是可能的。

1. 点击**满足我**在会议网桥配置窗口的**编号/模式配置选项**。屏幕类似于此出现



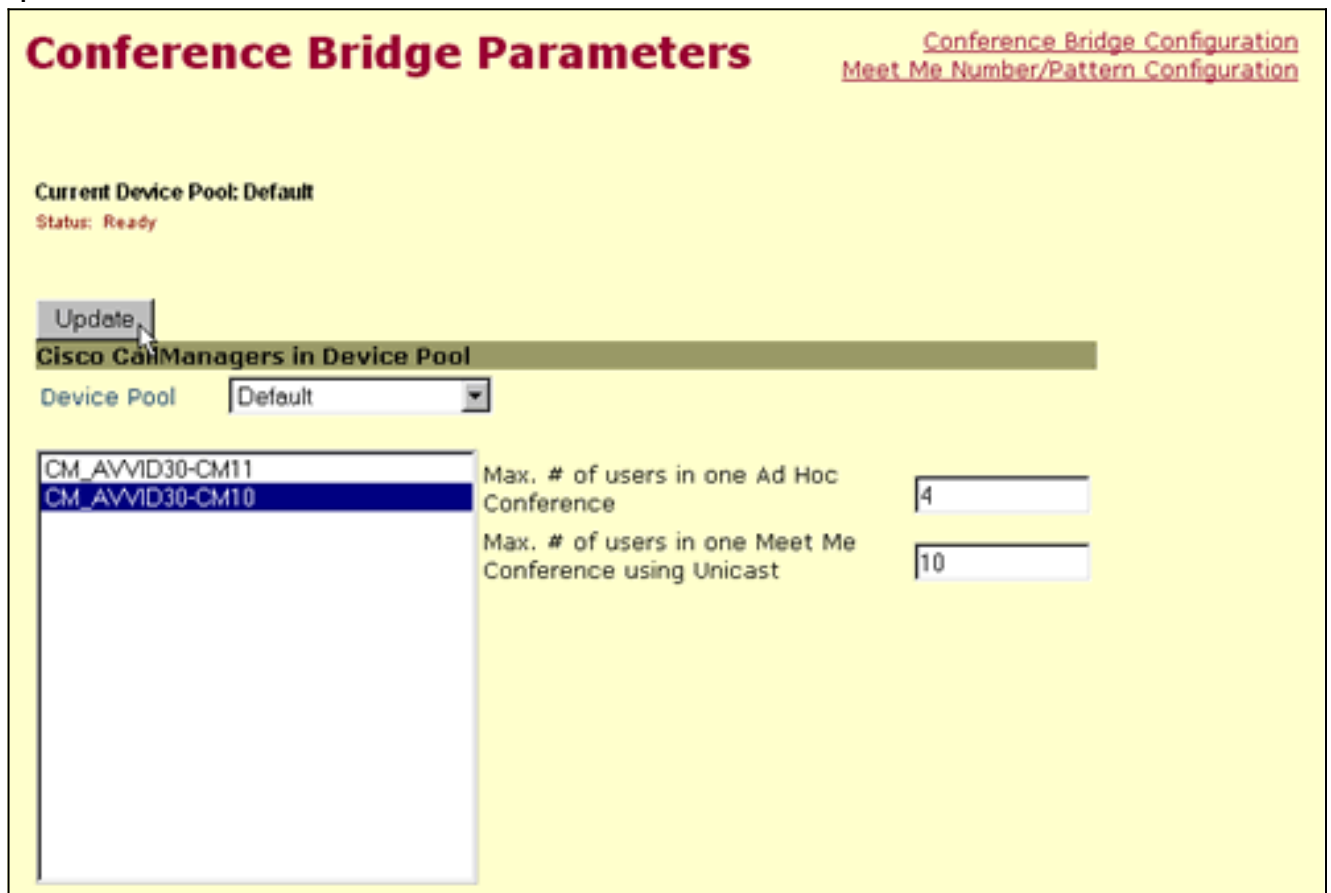
输入Meet Me DN。如果使用路由分区，请选择适当的路由分区。否则请留下**无**的默认。单击Insert。屏幕类似于此出现

:



2. 选择会议桥参数选项。屏幕类似于此出现

:

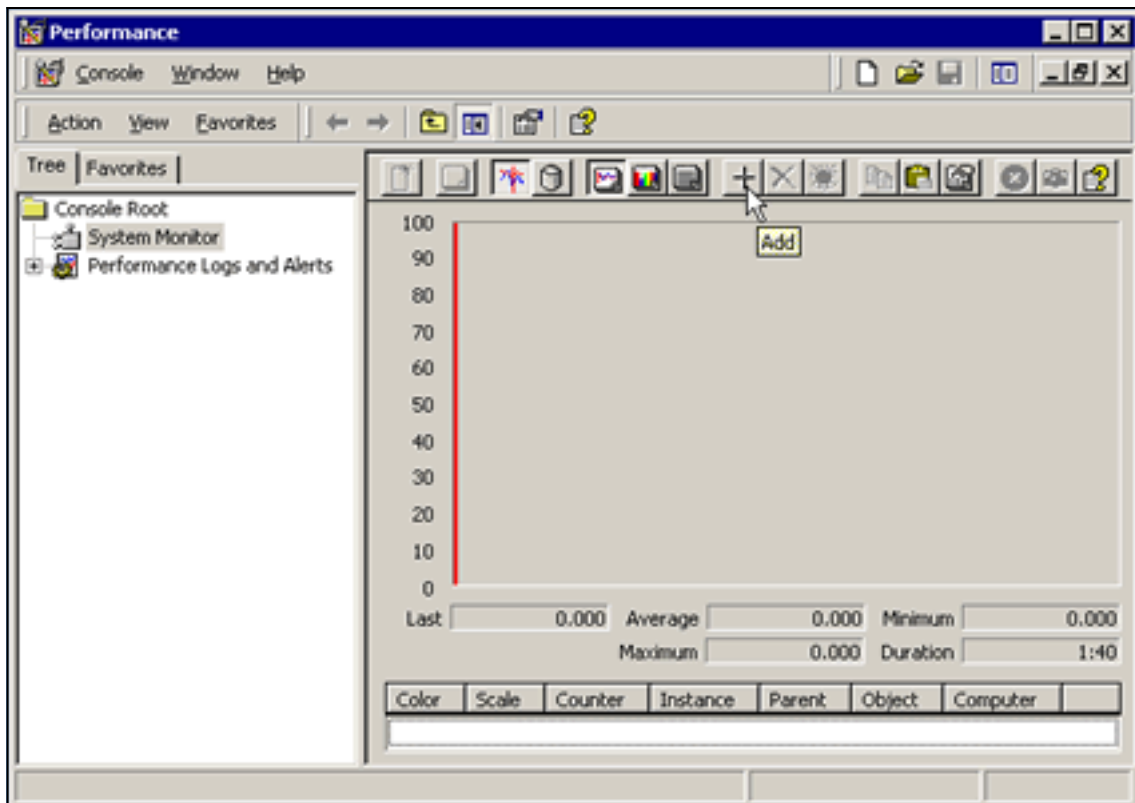


选择您要配置的服务器。做您的配置要求的所有变动。单击更新。

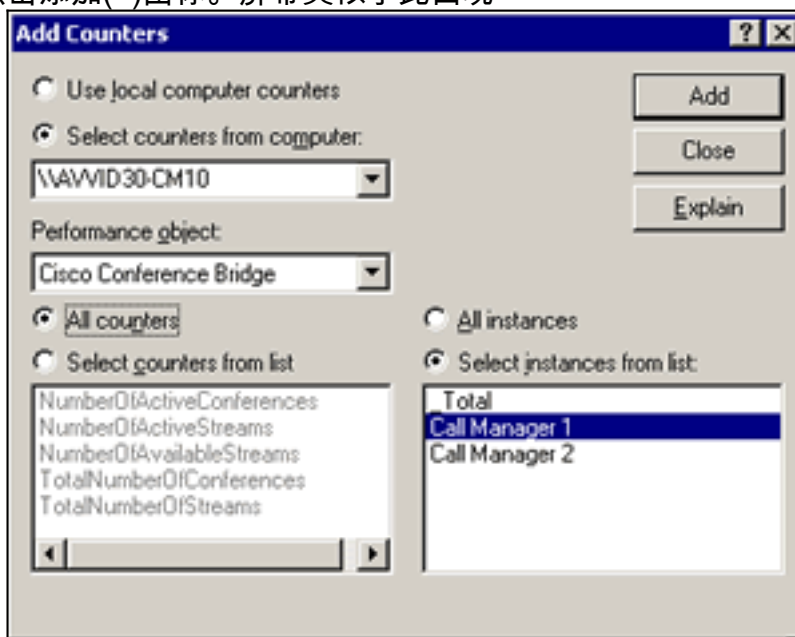
[验证Catalyst和CallManager配置](#)

完成此步骤使用性能监控程序为了分析电话会议和状态变化：

1. 选择Start > Programs > Administrative Tools > Performance为了启动性能监控程序。注意：
：您能也选择Start > Run和输入perfmon为了启动性能监控程序。屏幕类似于此出现

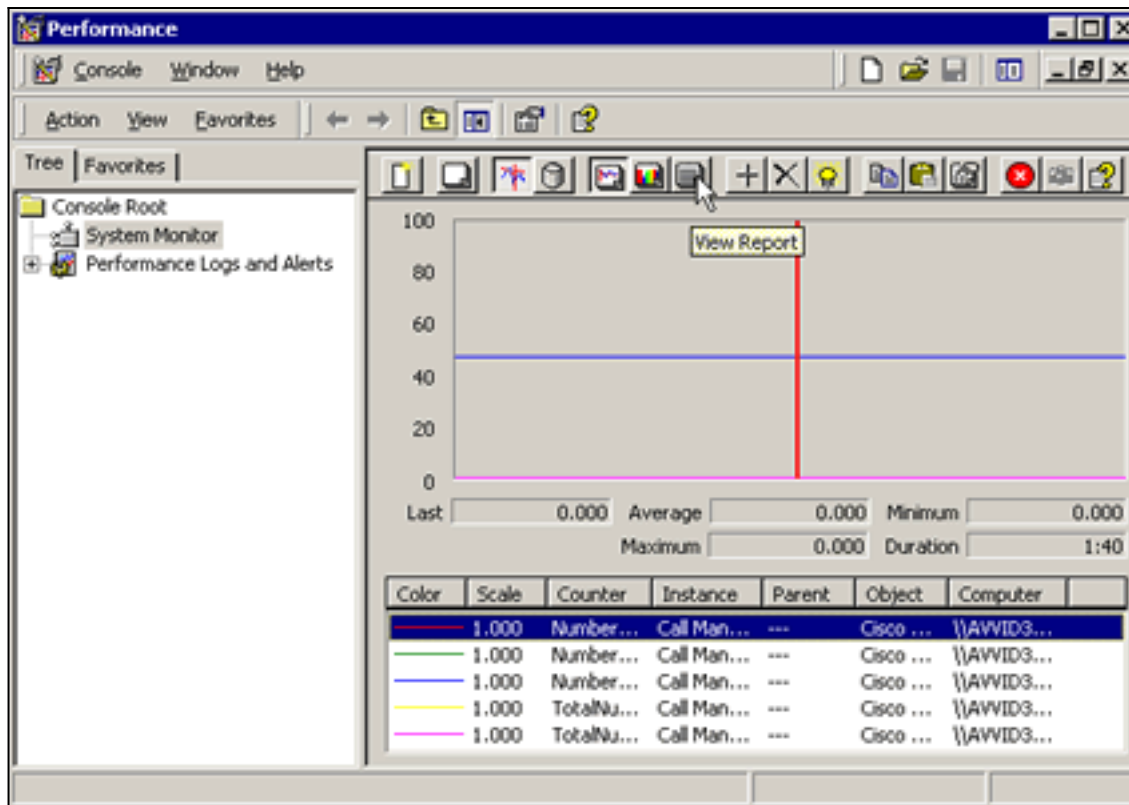


2. 点击添加(+)图标。屏幕类似于此出现

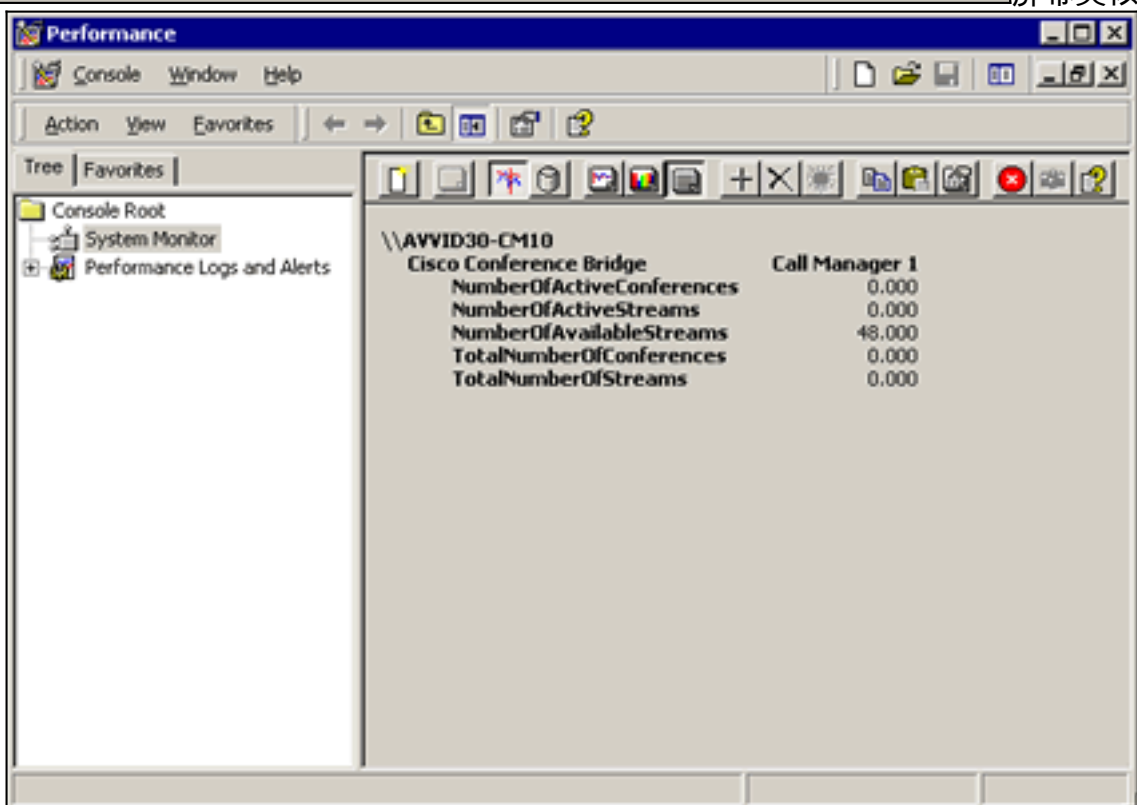


选择您要配置的Cisco CallManager服务器。设置性能对象字段为思科会议桥。单击添加然后单击Close。如果看不到会议桥的实例您已创建，则它是可能的没有用Cisco CallManager服务器注册。关于更正的步骤此问题，请参阅本文的[Troubleshoot部分](#)。

3. 点击View报告按钮。



屏幕类似于



此出现：

设

法创建特别会议和Meet-Me会议。反射您当前使用的会议的这些参数更改。

故障排除

如果看不到您在步骤2创建[Verify Catalyst和CallManager配置](#)会议桥的实例，则很可能，没有用Cisco CallManager服务器注册。

最常见的问题是端口的MAC地址在Cisco CallManager服务器会议网桥配置里不正确地被输入了。验证您输入了正确MAC地址，在您继续排除故障前。

如果继续遇到问题，请发出**reset module-number**命令为了设法重置从Catalyst交换机的模块。请等待，直到注册过程完成。为了检查此，请发出**show port module-number**命令并且寻找Cisco CallManager服务器的IP地址。

如果不能解决问题，请继续排除故障。

切记端口有配置的正确IP地址。最少，端口需要其自己的IP地址和掩码和TFTP (CallManager)服务器的IP地址。如果端口的IP地址在一不同的子网(VLAN)，则也要求网关地址。如果您的网络依靠DNS，则您必须配置端口的DNS服务器地址和域名。如果使用DHCP，参考[配置Cisco Call Manager的Windows 2000 DHCP服务器](#)欲知关于配置和使用DHCP的详情。如果要手工配置IP参数，请参阅[在WS-X6608波尔特的IP设置的配置\(可选\)](#)区分本文。

登录到Cisco CallManager服务器并且检查IP地址用于在**System > Server**菜单下为了查找正确TFTP (CallManager)地址。

对于两DHCP和DHCP配置，请验证VLAN正确。设置端口的VLAN有DHCP的是不可能的。必须执行这在交换机的命令行界面(CLI)用**set vlan vlan-number module-number/port-number**命令。并且，请验证端口状态没有禁用。启用的端口语法是**set port enable 模块编号/port-number**。

注意：不同于WS-X6624，您必须独立地配置每个端口的IP参数WS-X6608的。此输出表示此示例的正确IP参数：

```
AV-6509-1 (enable) show port 5/4
```

```
Port Name Status Vlan Duplex Speed Type
-----
5/4 enabled 64 full - Conf Bridge

Port DHCP MAC-Address IP-Address Subnet-Mask
-----
5/4 disable 00-10-7b-00-10-13 172.16.14.72 255.255.255.224

Port Call-Manager(s) DHCP-Server TFTP-Server Gateway
-----
5/4 172.16.14.66 - 172.16.14.66 172.16.14.65

Port DNS-Server(s) Domain
-----
5/4 172.16.13.130 -

Port CallManagerState DSP-Type
-----
5/4 registered C549

Port NoiseRegen NonLinearProcessing
-----
5/4 disabled disabled

Port Trap IfIndex
-----
5/4 disabled 155
```

如果使用DHCP或DNS，并且继续遇到问题，请尝试一或这两解决方案：

- 手工配置IP参数为了从等式排除DHCP。
- 请使用IP地址而不是DNS主机名。

如果无法解决问题，请[打开](#)与支持中心的[一服务请求](#)您使用Cisco支持。

相关信息

- [语音技术支持](#)
- [语音和 IP 通信产品支持](#)
- [Cisco IP 电话故障排除](#)
- [技术支持 - Cisco Systems](#)