

# 目录

[简介](#)

[先决条件](#)

[要求](#)

[使用的组件](#)

[规则](#)

[重建发布服务器和用户之间的关系](#)

[重建发布服务器上的订阅](#)

[删除发布服务器上的订阅](#)

[重建订阅服务器上的订阅](#)

[验证SQL订阅工作](#)

[相关信息](#)

## 简介

SQL数据库的复制是Cisco CallManager集群的核心功能。有数据库的主拷贝的服务器称发布者，而复制数据库的服务器称用户。

在您的用户从发行商情况下终止数据的复制，您需要重建发行商/用户关系。为了执行此，请进入SQL server数据库和手工重建订阅。

## 症状

这是如果用户从发布者停止复制可能出现的症状列表：

- 更改在发行商在电话做没有反射注册与用户。
- 呼出在电话失效注册与用户。当您拨号9，您听到重新排序的语音。
- 转发所有呼叫(CFwdAll)不工作。
- IP电话显示错误数据库。

**注意：** 参考[使用DBLHelper重建中断的Cisco CallManager集群SQL预订](#)欲知更多信息。

## 先决条件

### 要求

本文假设，SQL Administrator (SA)帐户密码为两个是可用的发布服务器和用户。

### 使用的组件

本文档中的信息基于以下软件版本：

- Cisco CallManager 3.0，3.1和3.2

**注意：** 如果安排Cisco CallManager版本3.3，参考[重建残破的CallManager群集SQL订阅用Cisco](#)

## [CallManager 3.3。](#)

本文档中的信息都是基于特定实验室环境中的设备创建的。本文档中使用的所有设备最初均采用原始（默认）配置。如果您使用的是真实网络，请确保您在使用任何命令前已经了解其潜在影响。

## [规则](#)

有关文档规则的详细信息，请参阅 [Cisco 技术提示规则](#)。

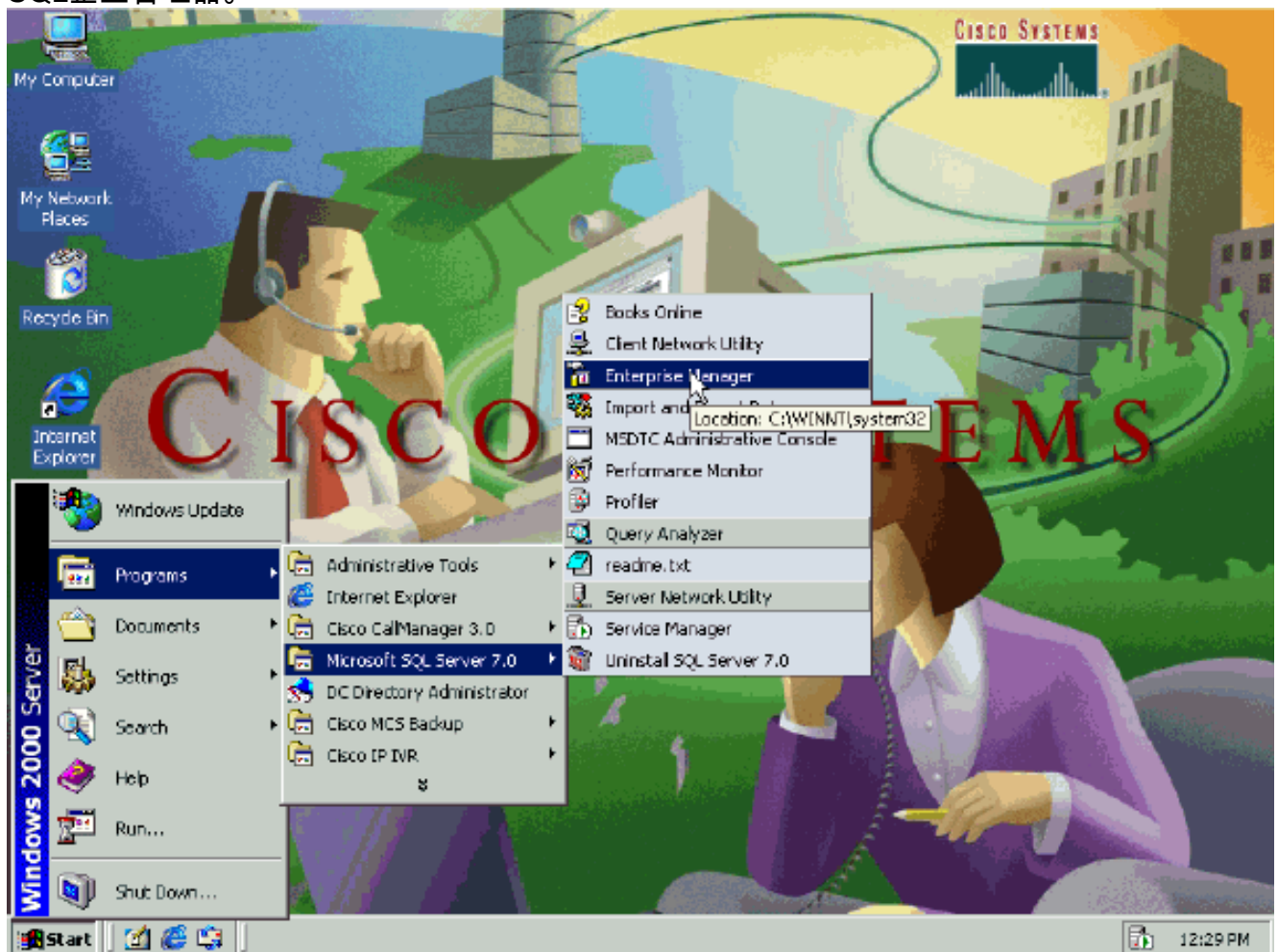
## [重建发布服务器和用户之间的关系](#)

完成这些步骤为了重建两个系统之间的关系。首先，用户的订阅在发行商需要被重建。然后，订阅在用户系统需要删除和被重建。

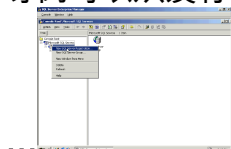
## [重建发布服务器上的订阅](#)

完成这些步骤：

1. 在发行商，请选择 **Programs > Microsoft SQL Server 7.0 > Enterprise Manager** 为了开始 SQL 企业管理器。

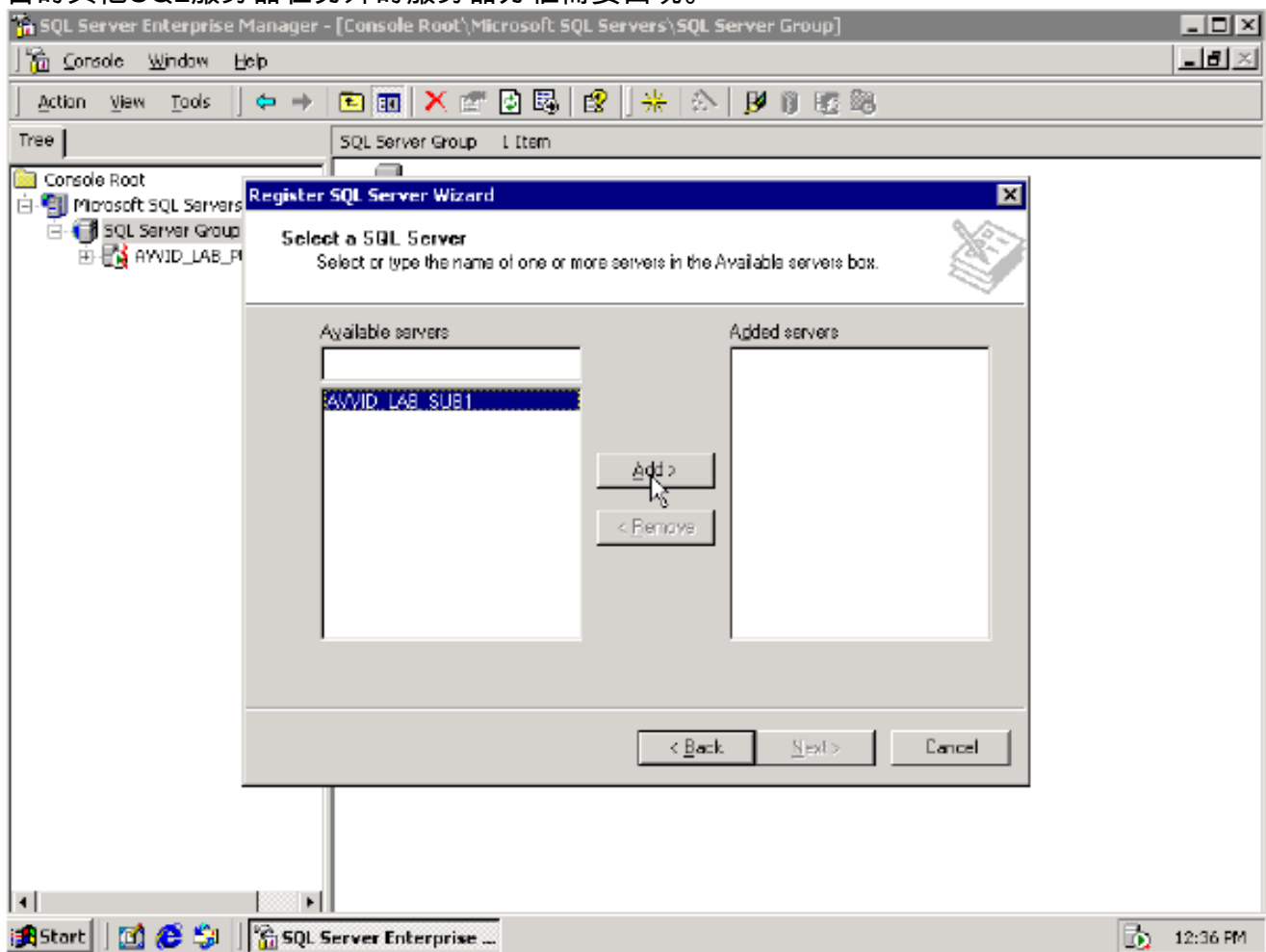


2. 订阅可以从发行商被重建。在 Microsoft SQL Server 下，请选择 **新的 SQL server 注册**

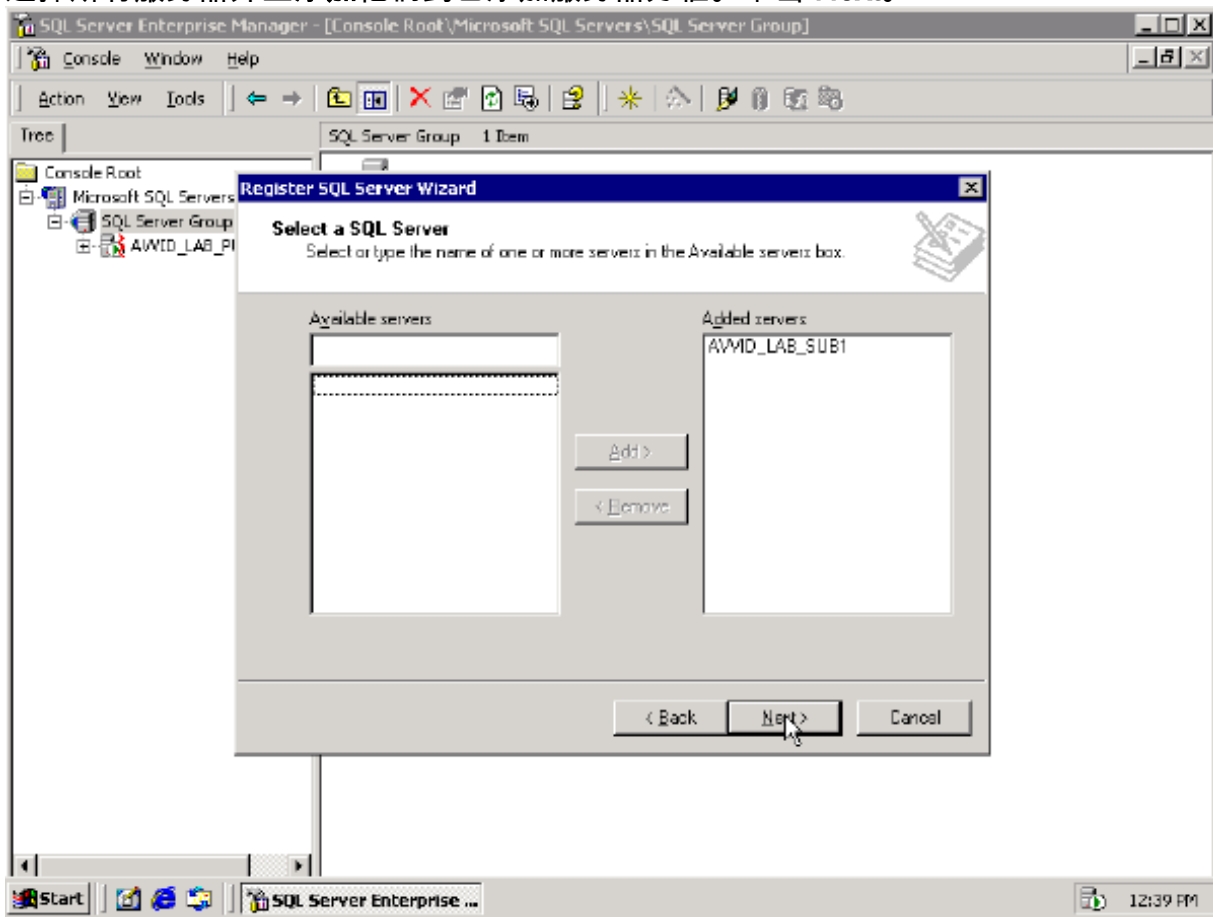


寄存器 SQL server 向导出现。

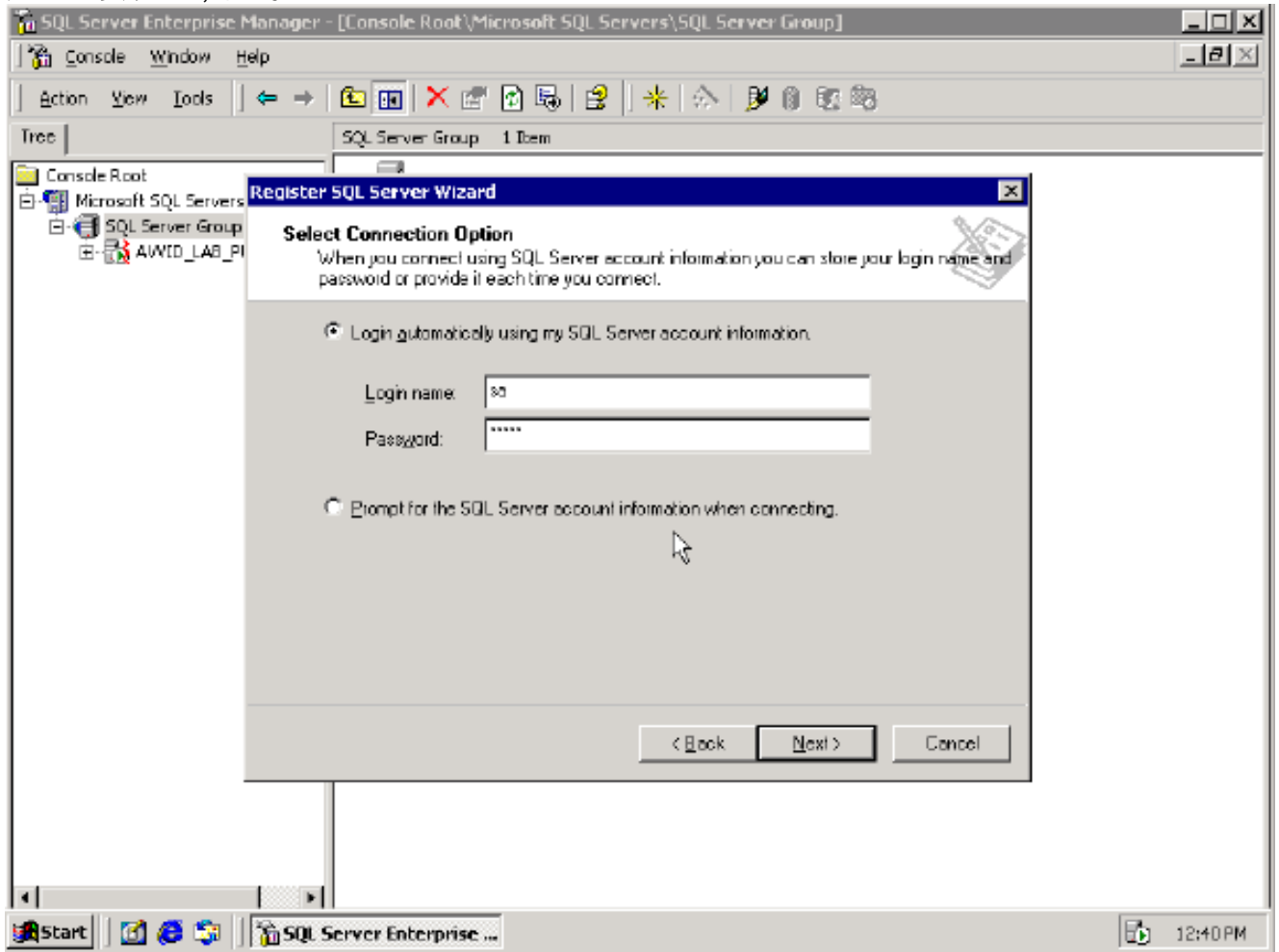
3. 确保我从现在起要执行任务，无需使用向导没有被检查。单击 **Next**。在思科CallManager驻留的其他SQL服务器在另外的服务器方框需要出现。



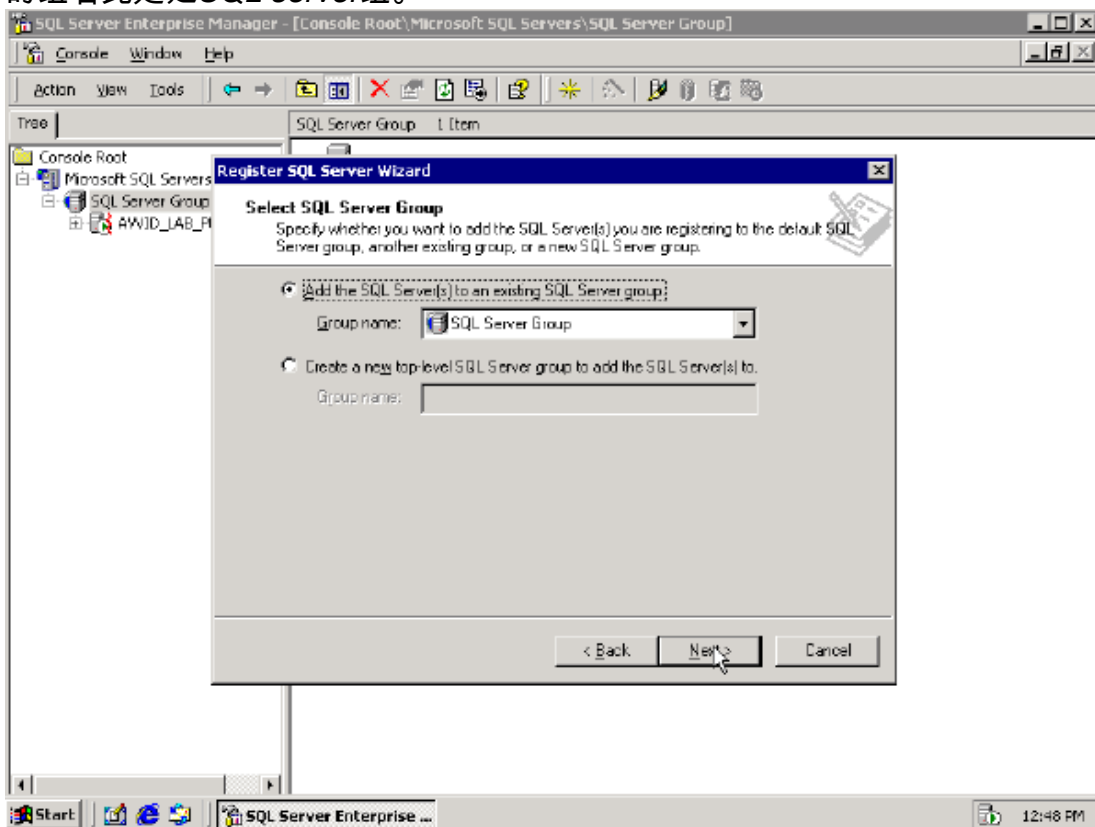
4. 选择所有服务器并且添加他们到已添加服务器方框。单击 **Next**。



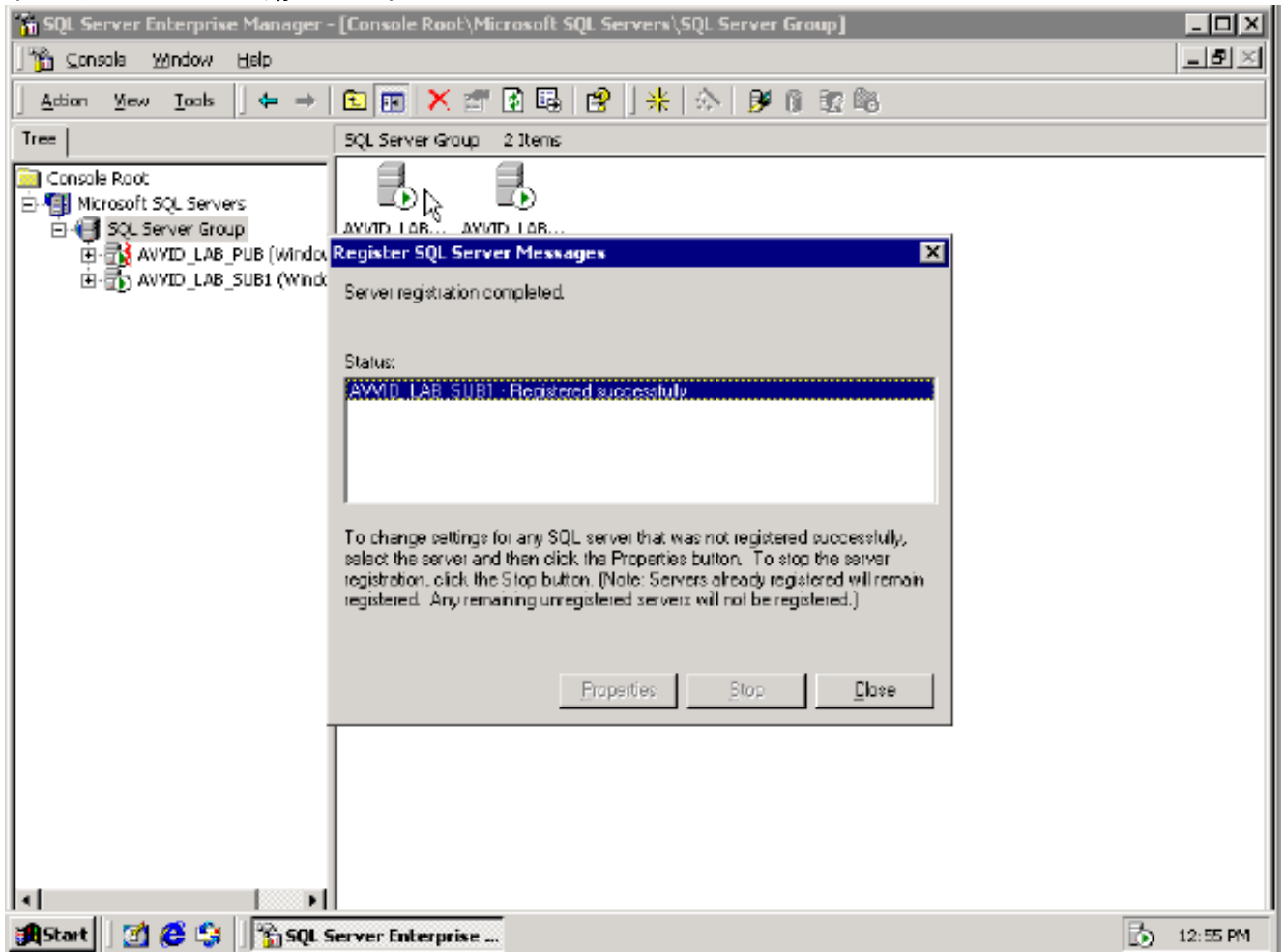
5. 选择分配到我由系统管理员的SQL server登录信息并且其次单击。
6. 请使用“sa”帐户和密码用户系统的在下一个窗口。注意：这是sa帐户和密码从用户系统。当用户系统安装时，密码选择。



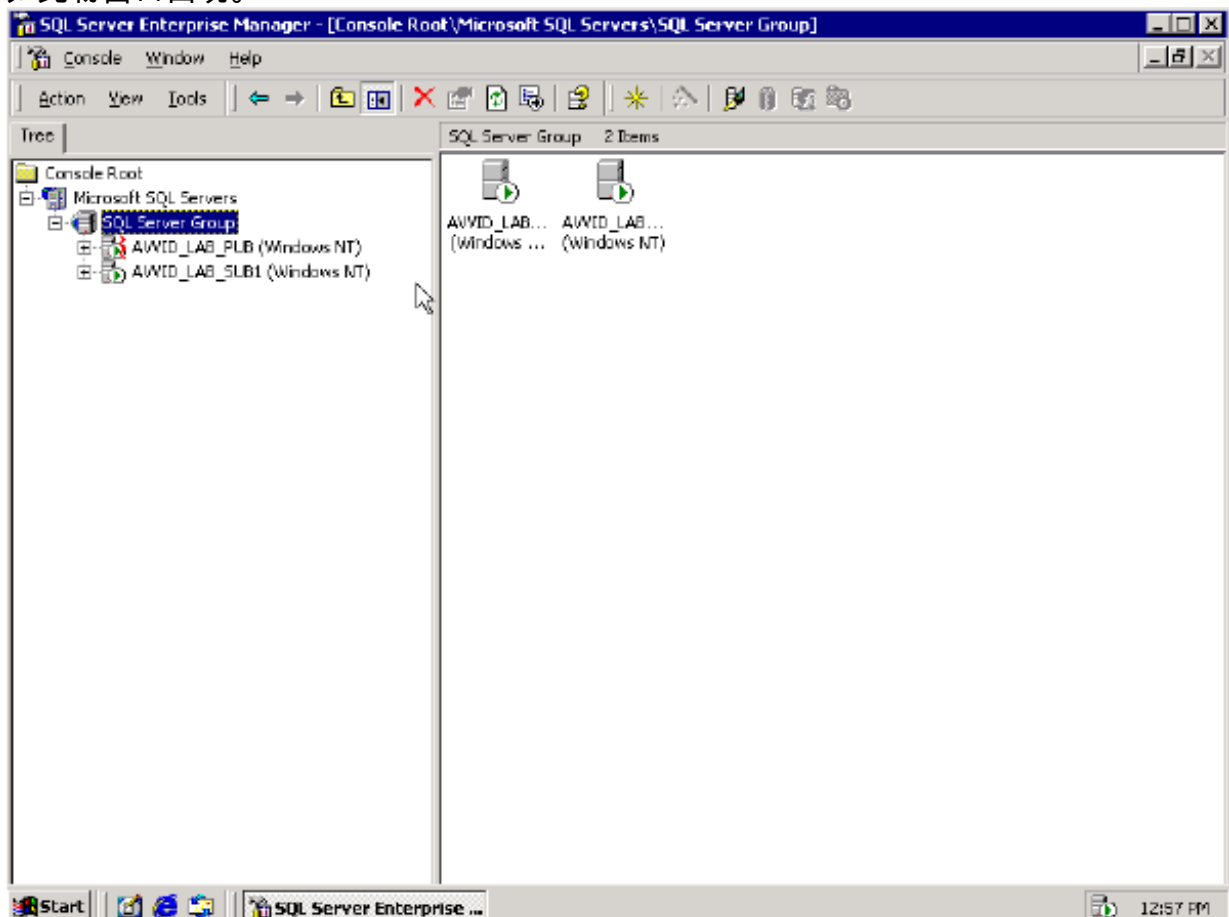
7. 选择对现有SQL server的SQL服务器在Select SQL Server Group窗口分组的选项添加。选择的组名此处是SQL server组。



- 单击 **完成**。已添加服务器显示的新增内容的状况。
- 消息陈述“顺利地注册”。单击 **Close**。



如此物窗口出现。




如果

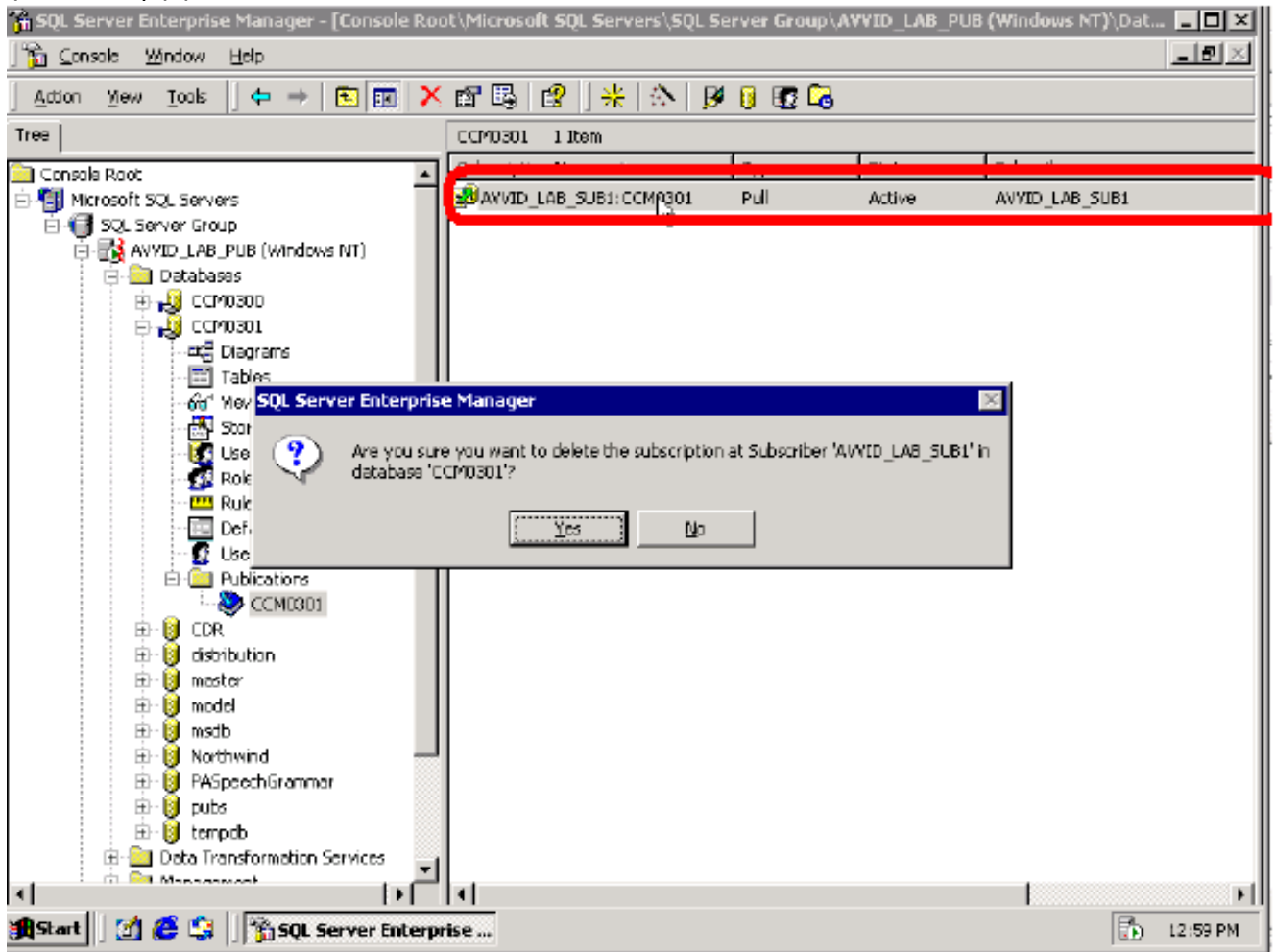
看到列出的两个服务器，意味着他们按发行商认可。数据可以用这些服务器共享。

## 删除发布服务器上的订阅

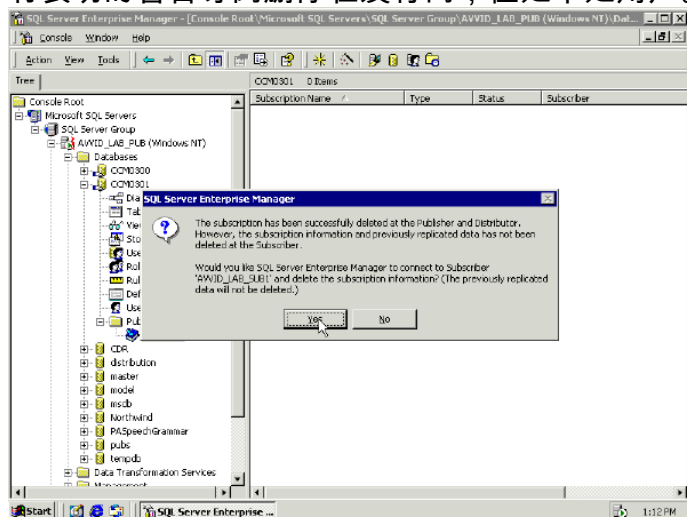
完成这些步骤：

1. 在企业管理器下，请导航到SQL server树并且找出CCM0301数据库的(Microsoft SQL服务器出版物> SQL server组> Machine\_name >数据库> CCM0301 >发行)。选择发生故障的Cisco

CallManager订阅并且删除条目。  **警告：** 选择区域如显示由在此图形的箭头。请勿删除在左边的书图标。



2. 有表明的警告订阅删除在发行商，但是不是用户。如果要连接对用户和删除订阅，请点击是。

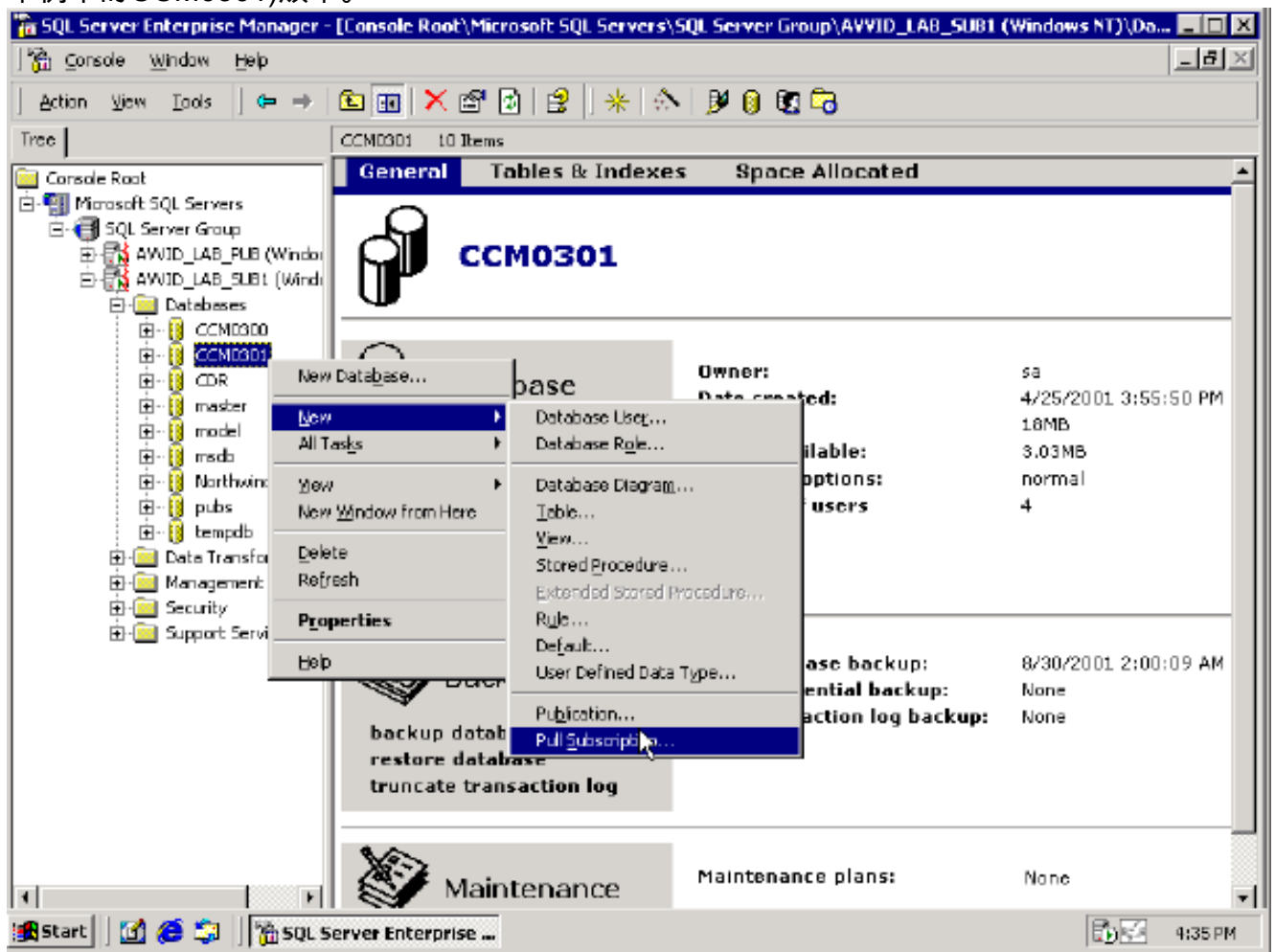


3. 下个消息表明订阅删除，但是数据没有删除。单击 **Ok**。

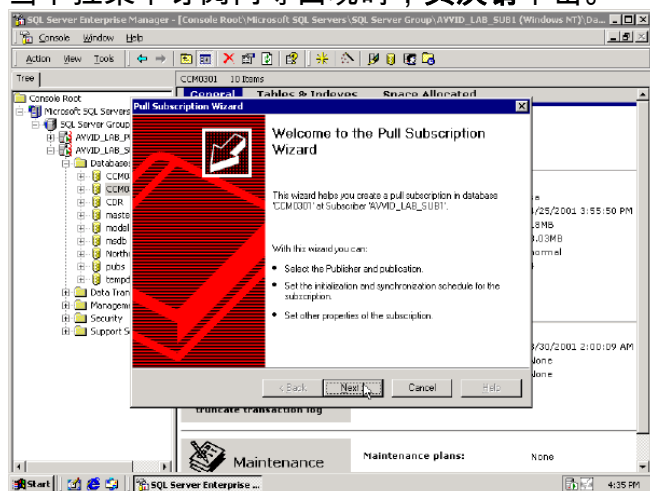
## 重建订阅服务器上的订阅

完成这些步骤：

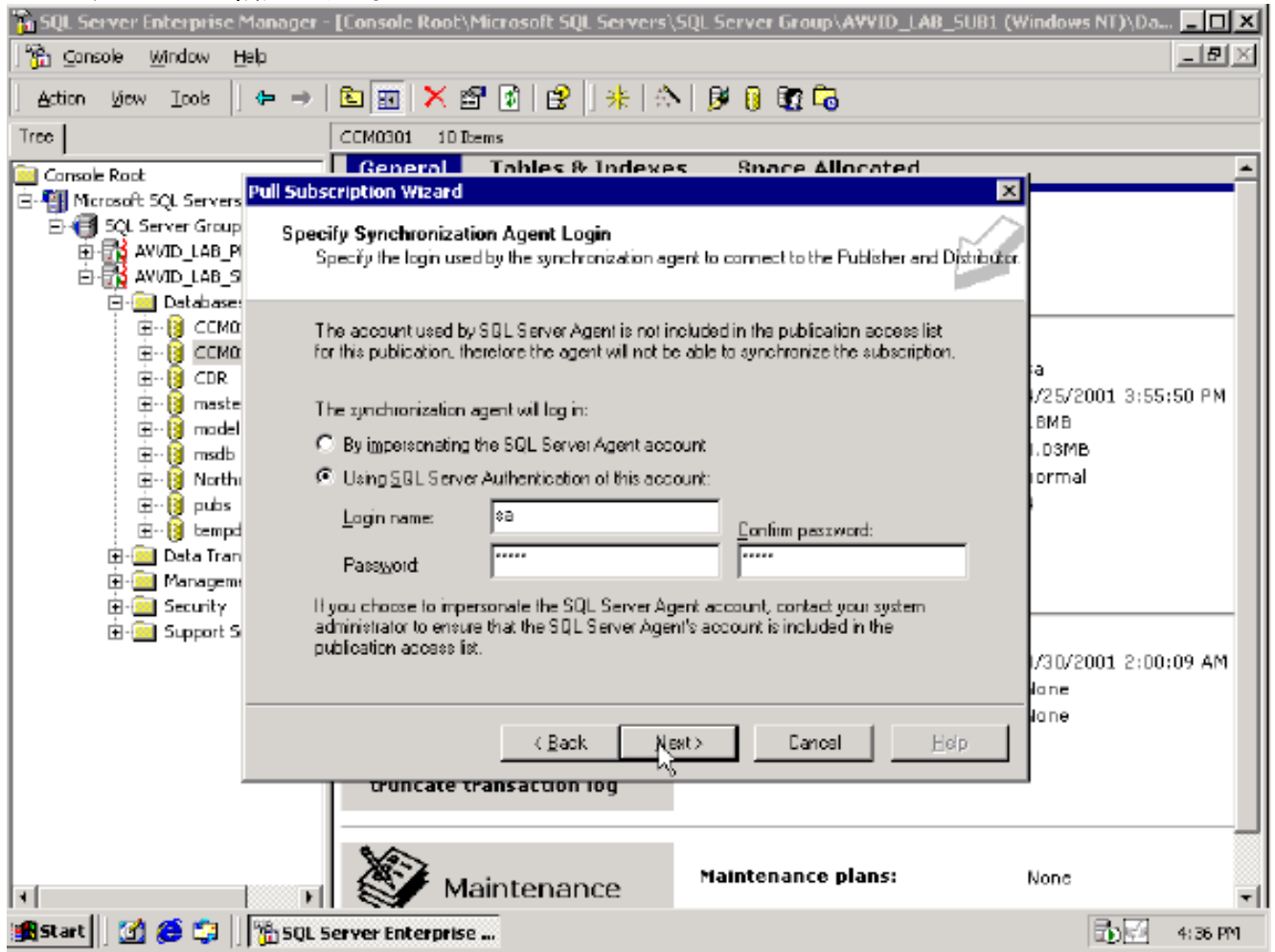
1. 必须添加订阅回到用户SQL server。选择您从发行商删除用户的SQL server名称。在此配置中，发行商是AVVID\_LAB\_PUB，并且用户是AVVID\_LAB\_SUB1。您删除从AVVID\_LAB\_PUB出版物的AVVID\_LAB\_SUB1订阅。为了重预订出版物，请选择AVVID\_LAB\_SUB1 SQL server并且选择CCM0301数据库。用鼠标右键单击得到菜单。然后请选择从菜单的**New > Pull Subscription**。注意：总是请选择数据库的新版本，不是初期的(在本例中的CCM0301)版本。



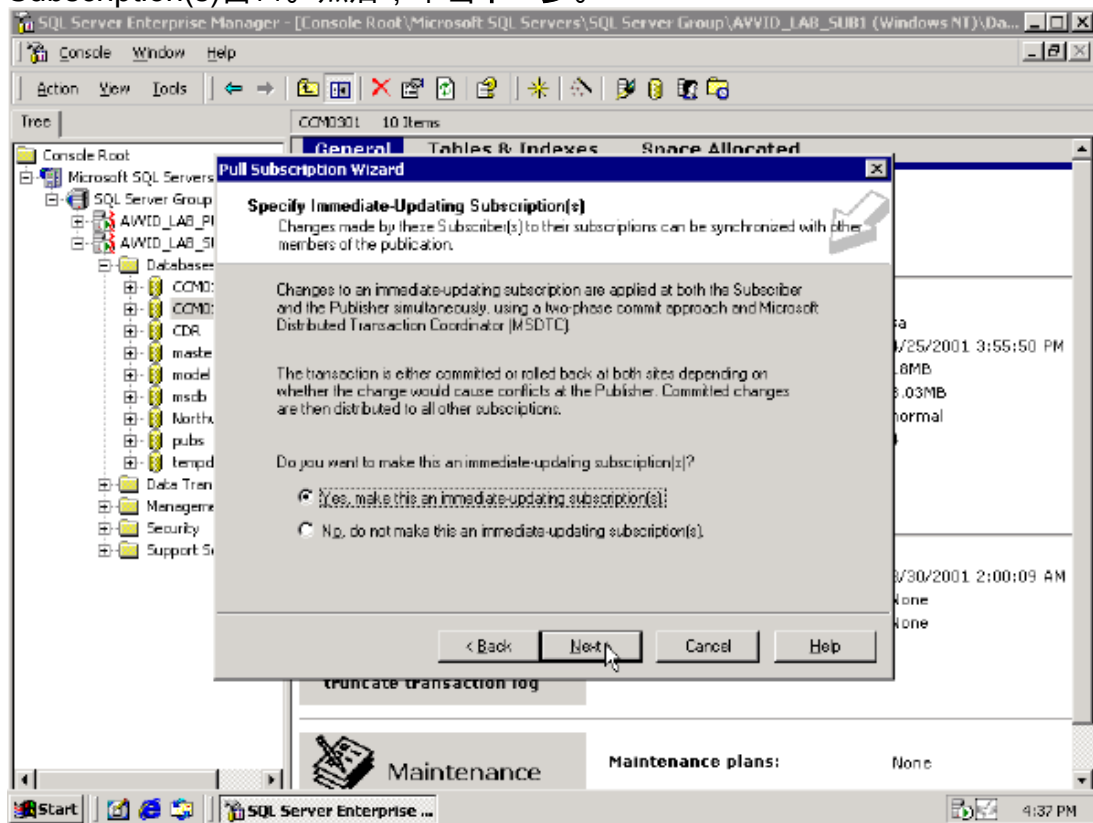
2. 当下拉菜单订阅向导出现时，其次请单击。



3. 在选择出版物窗口，请展开需要列出)的发行商(并且选择CCM0301数据库。单击 **Next**。
4. 使用此帐户的SQL server验证在指定同步座席登录窗口的选择。登录名是sa，并且密码是和一样发行商的sa'帐户的密码。

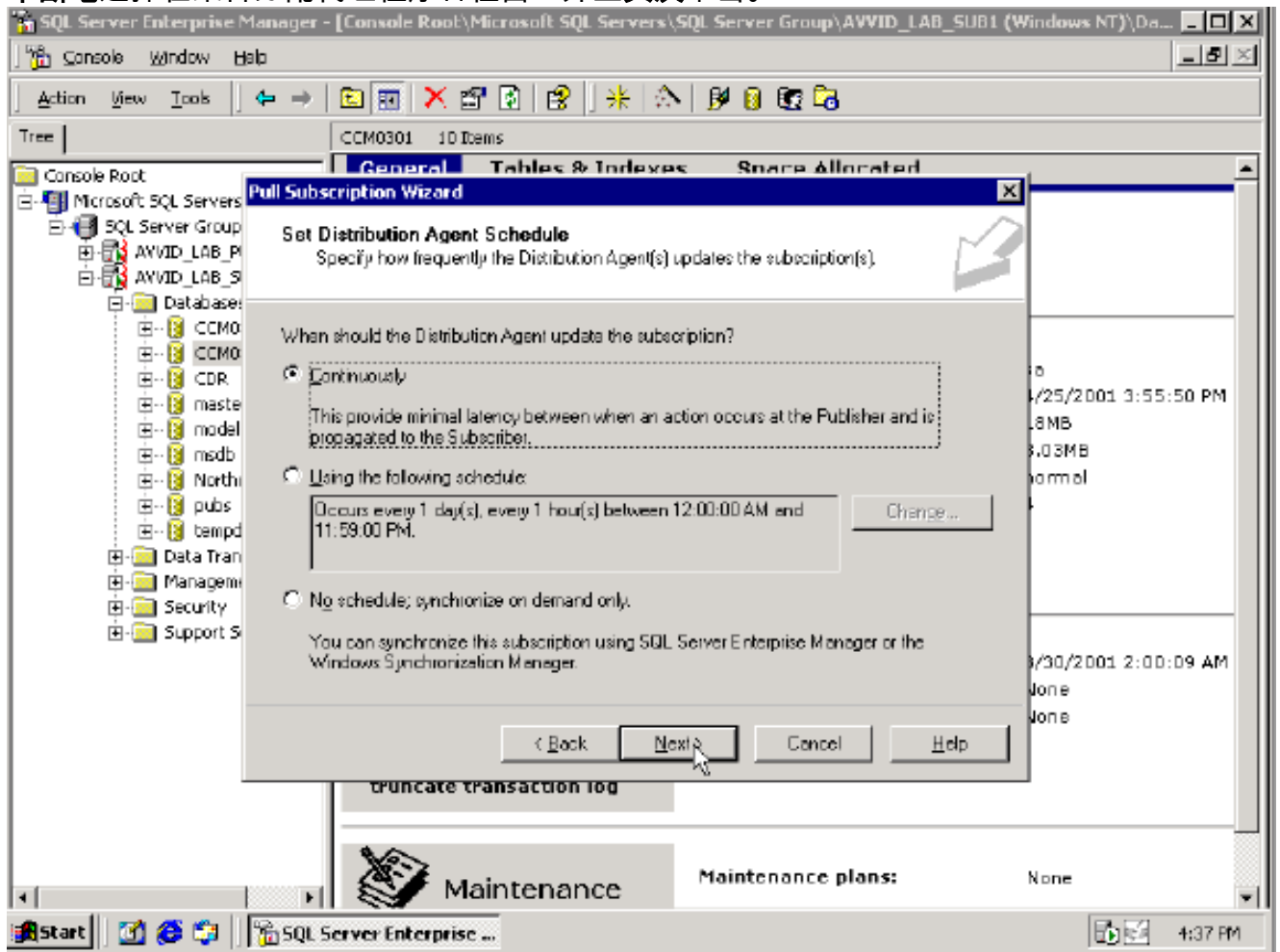


5. 选择是，做这immediate-updating subscription(s)在Specify Immediate-Updating Subscription(s)窗口。然后，单击下一步。

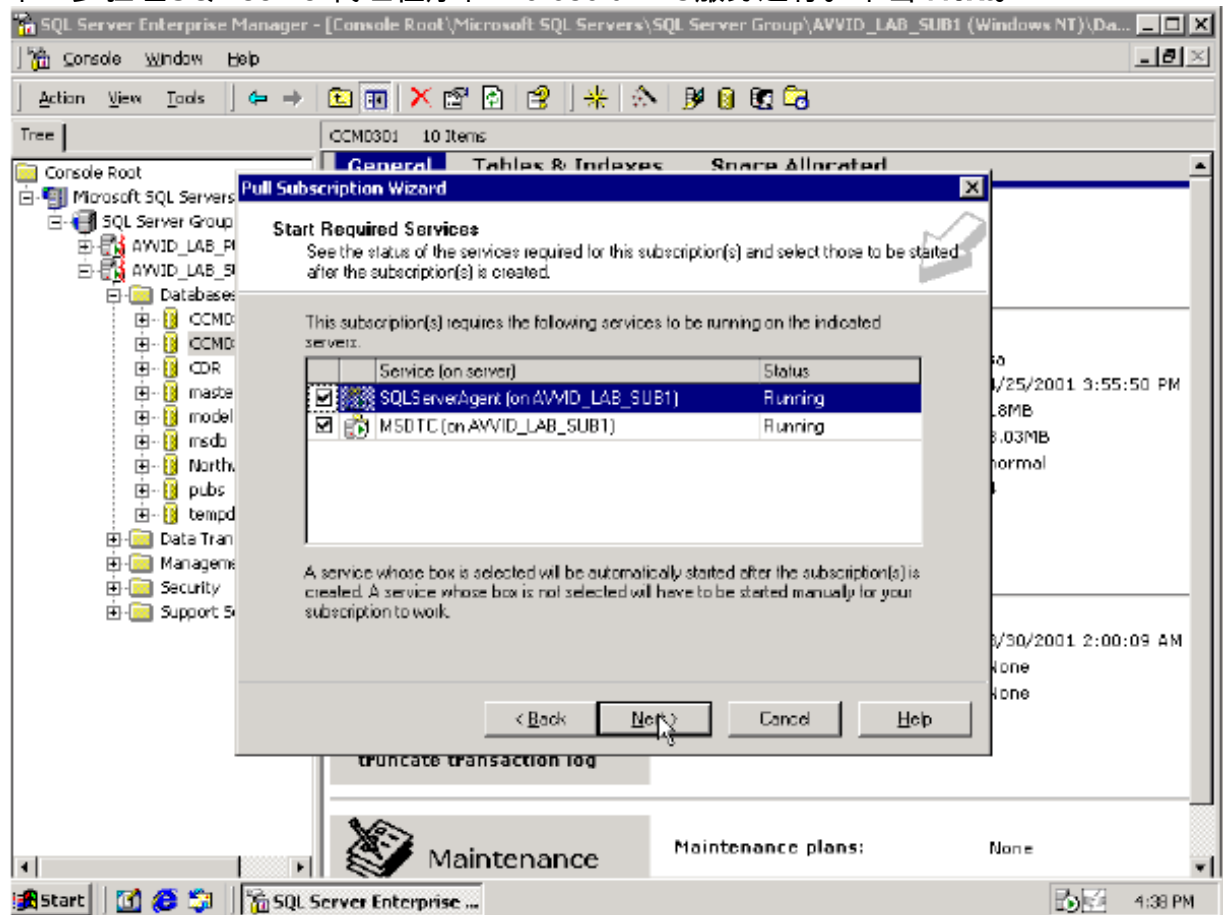




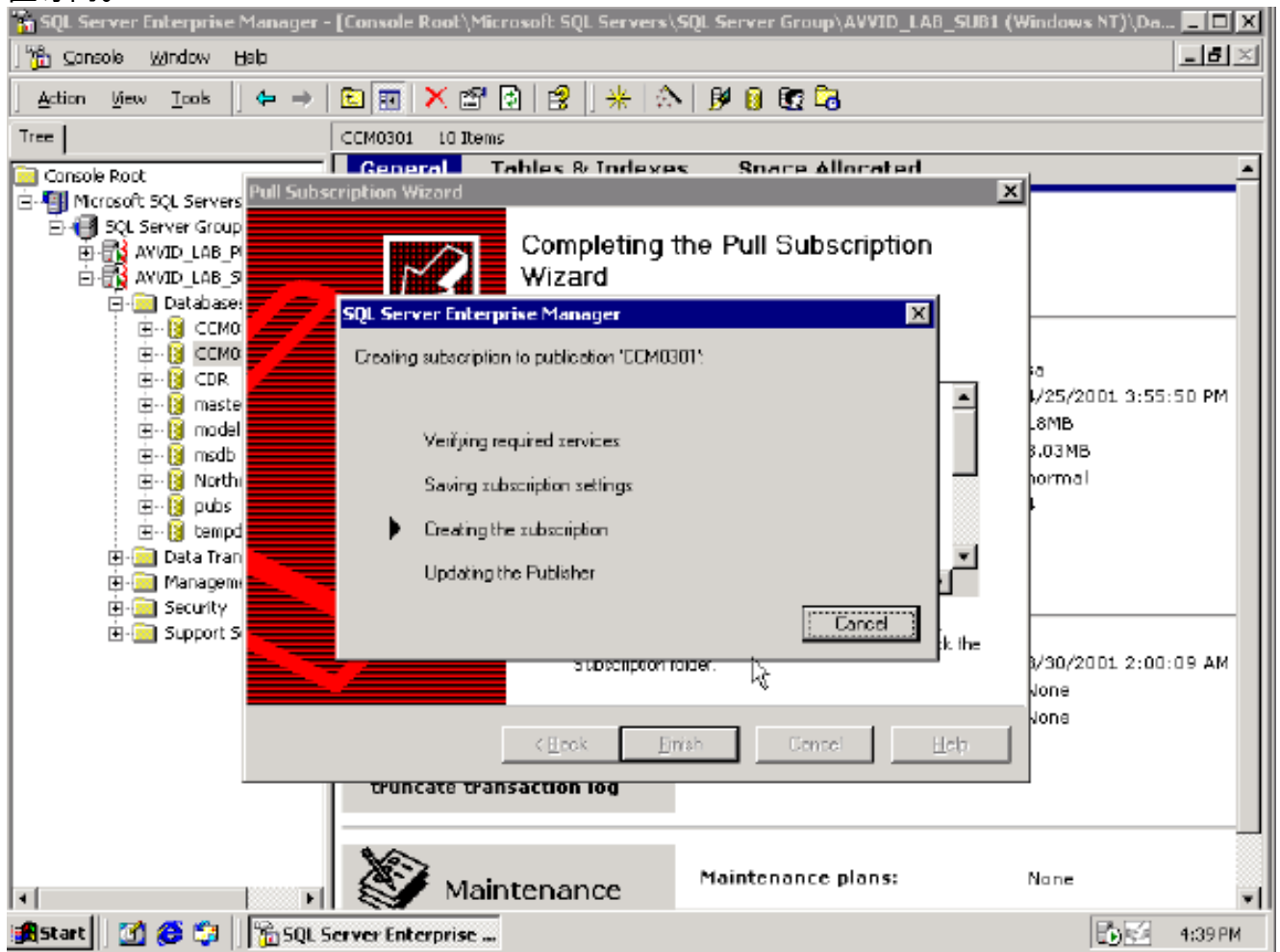
- 选择是，初始化模式和数据在Initialize订阅窗口的用户并且其次单击。
- 不断地选择在集合分配代理程序日程窗口并且其次单击。



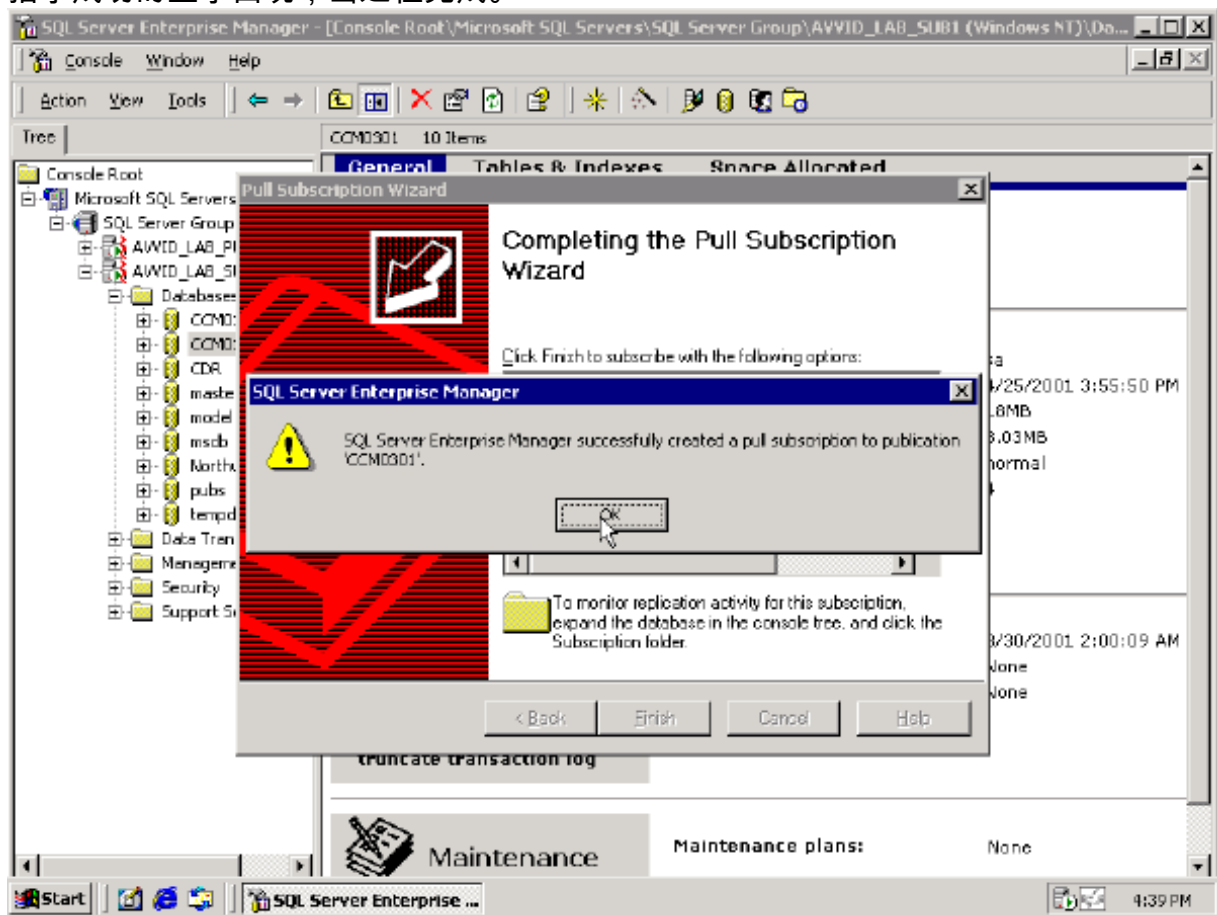
- 下一步验证SQL server代理程序和Microsoft DTC服务运行。单击 Next。



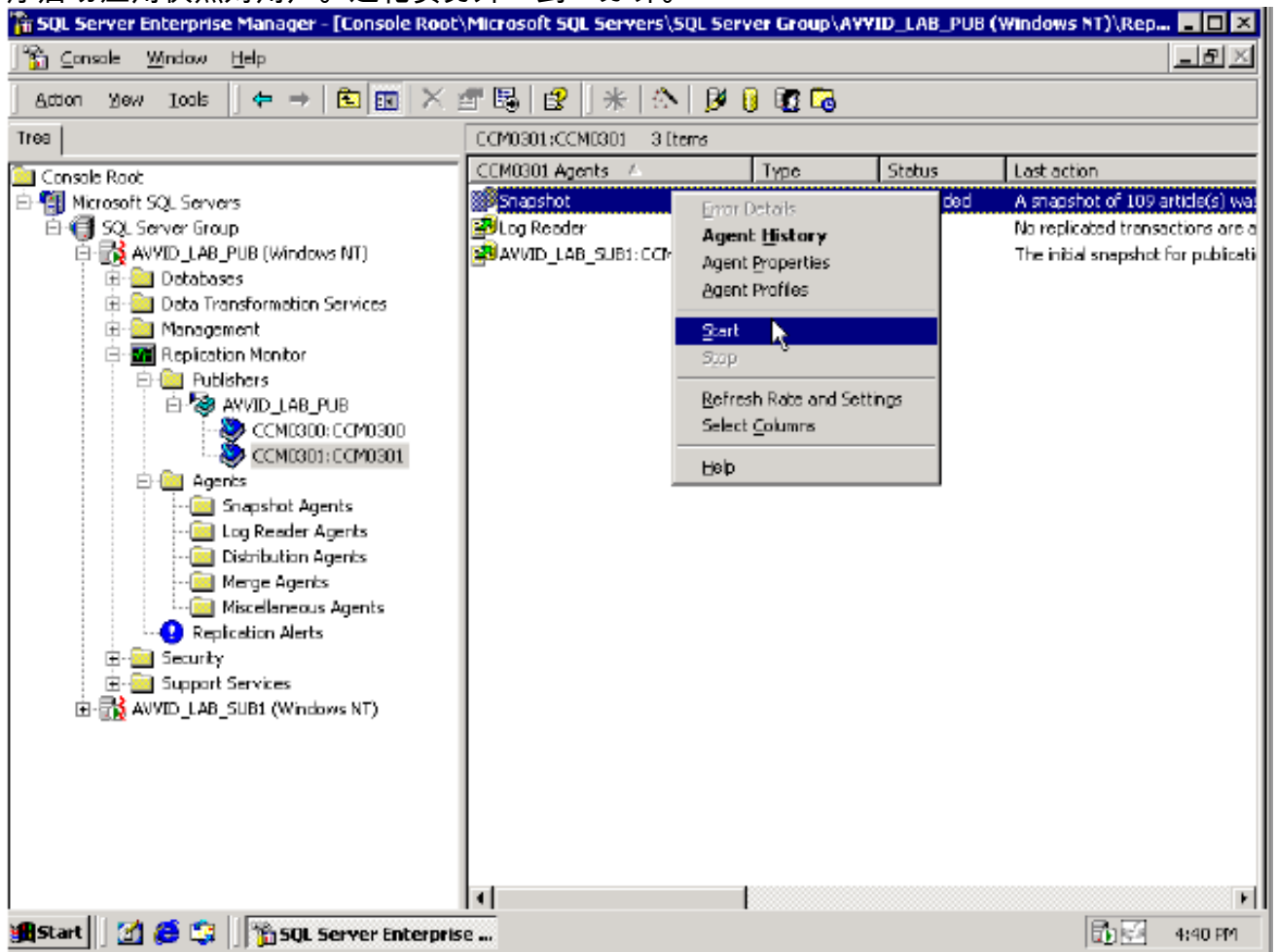
9. 点击在完成下拉菜单订阅向导窗口的**芬通社**。向导设置订阅并且显示成功，当完成。向导设置订阅。



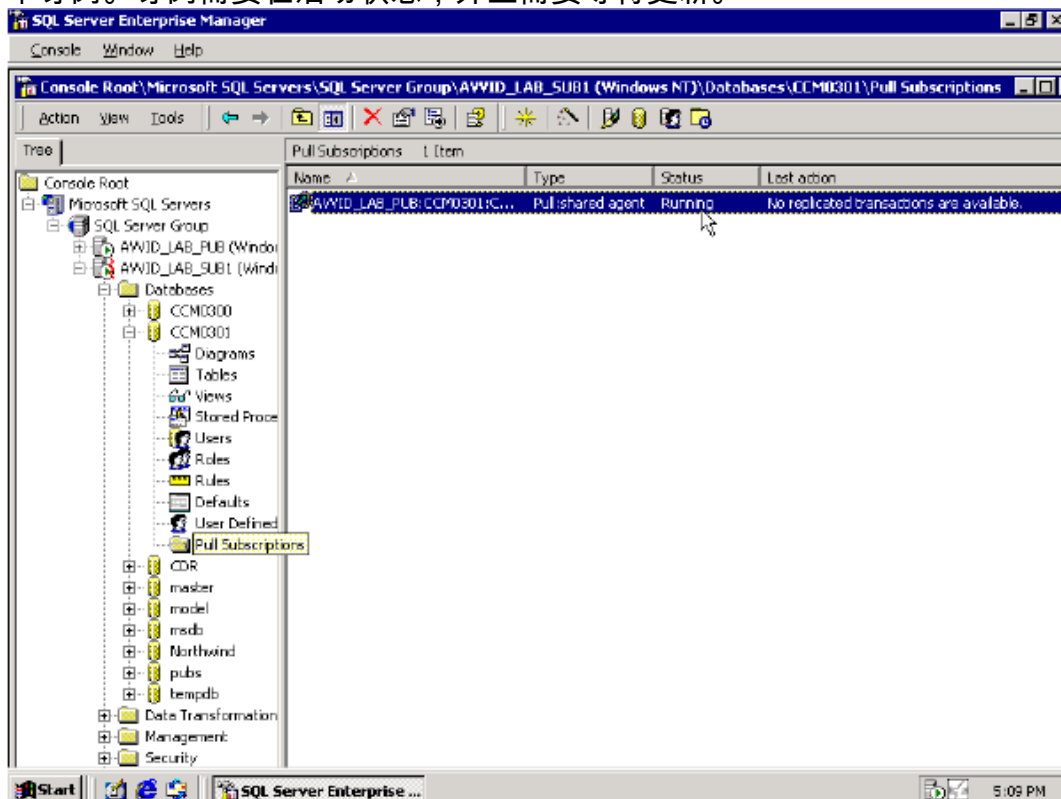
指示成功的显示出现，当进程完成。



10. 既然订阅创建，必须运行快照代理为了得到数据对同步的用户。选择发行商SQL server并且导航对**复制监视器>发行商> Machine\_name >CCM0301**订阅。选择快照条目并且选择开始。快照代理这时运行。需要大约完成任务的三到五分钟。一旦快照代理完成，下拉菜单代理程序启动应用快照对用户。这花费另外三到五分钟。



11. 一旦下拉菜单订阅在发行商完成，请选择用户SQL server并且打开CCM0301数据库的下拉菜单订阅。订阅需要在活动状态，并且需要等待更新。



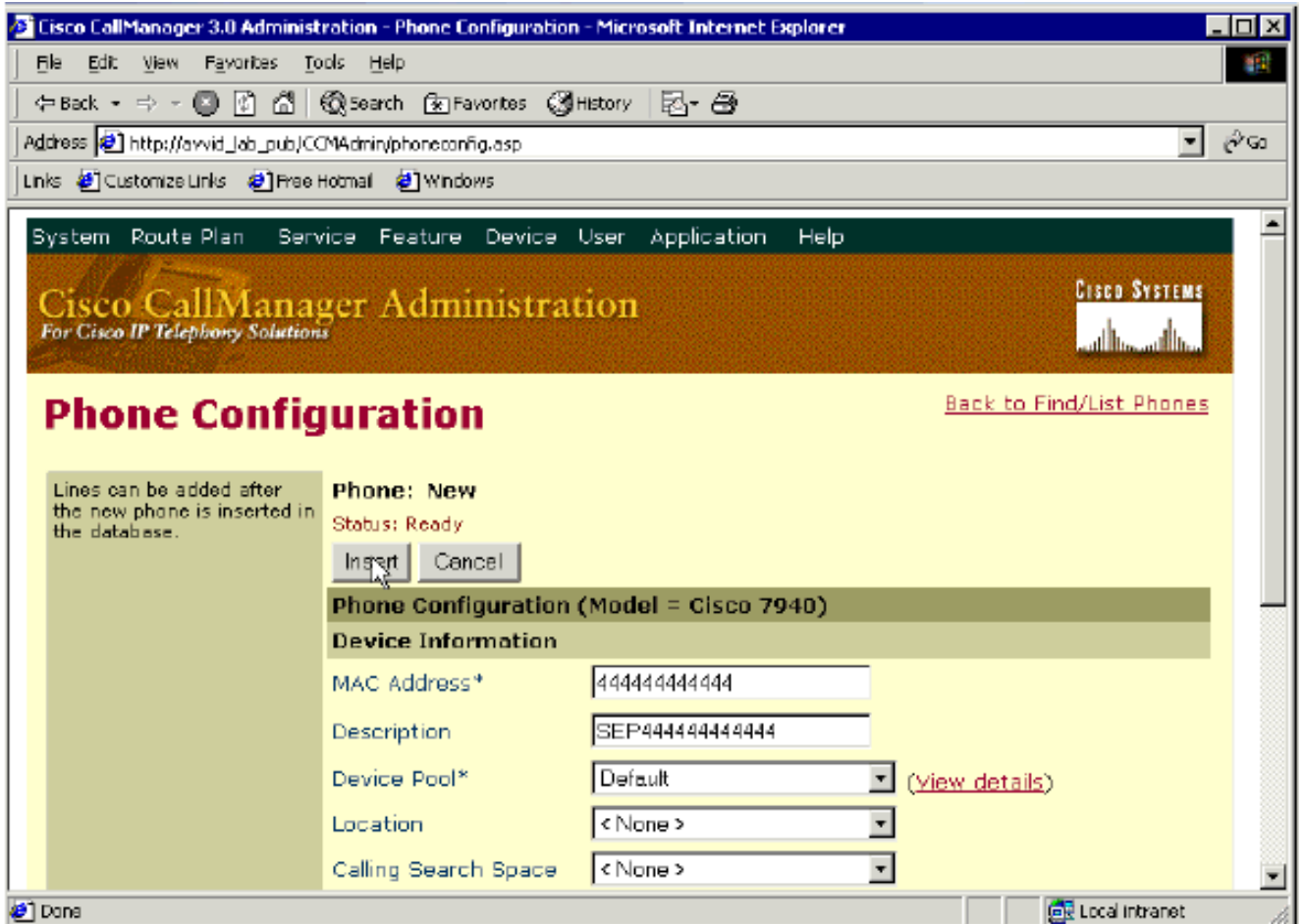
注意：如果上一

操作仍然读“等待的快照代理变得可用”，请按F5为了刷新屏幕。此时，用户与发行商当前再同步，并且更新在本地用户SQL数据库被记录。

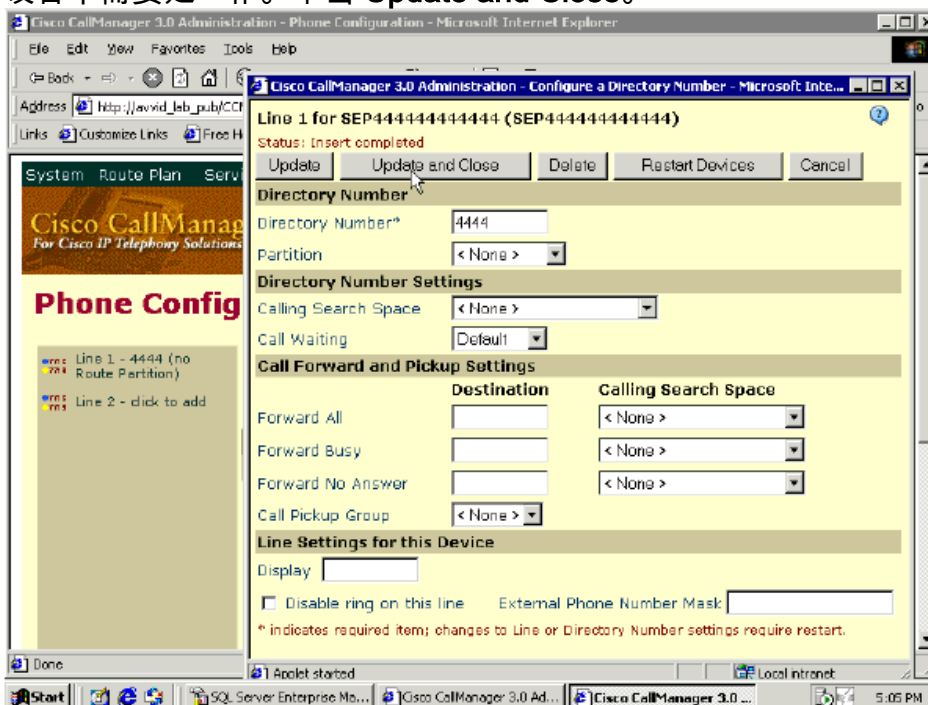
## 验证SQL订阅工作

完成步骤：

1. 创建在是容易识辨测试数据的的传播的发布服务器的一个设备。单击 **Insert**。



2. 设备不需要是工作。单击 **Update and Close**。



3. 进入SQL企业管理器，展开有问题的SQL的用户并且查找在数据库表发现新设备是否存在。  
越可认识的设备是，越容易是查找。

pkid	name	description	HkModel	HkDeviceProtocol	HkProtocolSide	specialLoadInform	HkDevicePool
-1011CA555-2C66-4	SEP003094C27795	Auto 1000	7	0	1	<NULL>	-1B189EB6-780C
-E5B543EF-C1A7-4	SEP003094C27918	Auto 2002	7	0	1		-1B189EB6-780C
-F0E57B8B-DD37-4	SEP003094C28138	Garys cube 1001-7	7	0	1		-1B189EB6-780C
-75A2D92F-D08F-4	SEP003094C2856B	SEP003094C2856B	7	0	1		-1B189EB6-780C
-F0753F7A-BCC1-4	SEP003094C28286	Auto 2019	7	0	1		-373C75DC-4B61
-331E78CC-6946-4	SEP003094C34F69	SEP003094C34F69	7	0	1		-1B189EB6-780C
-4526A2DD-0E91-4	SEP003094C35703	Auto 2023	7	0	1		-7040E442-608E
-33E82250-D896-4	SEP003094C3799A	Auto 2010	7	0	1	<NULL>	-1B189EB6-780C
-1B2476BD-35D3-4	SEP003094C3808C	Auto 2005	7	0	1	<NULL>	-1B189EB6-780C
-6C2F2773-0F92-4	SEP003094C38971	SEP003094C38971	7	0	1		-1B189EB6-780C
-E6444576-4A43-4	SEP003094C38E62	3000	7	0	1		-1B189EB6-780C
-5D05A074-F0BE-4	SEP003094C3AD64	Auto 2026	7	0	1		-1B189EB6-780C
-BE88C8EC-D66F-4	SEP003094C38FFE	Martha's phone	7	0	1		-1B189EB6-780C
-2992DBE0-6526-4	SEP003094C3C1FE	3002	7	0	1		-1B189EB6-780C
-D9EB9514-4D49-4	SEP003094C3CCD4	Auto 2004	7	0	1	<NULL>	-1B189EB6-780C
-FF22678D-262F-4	SEP00503EFFDA89	Genex Test	7	0	1		-84BAD784-4791
-D0403163-5D3F-4	SEP00806409E8C3	Auto 2030	2	0	1	<NULL>	-1B189EB6-780C
-A5F2E943-D667-4	SEP123456899879	SEP123456899879	7	0	1		-1B189EB6-780C
-979158FD-D3F5-4	SEP235456357452	SEP235456357452	8	0	1		-1B189EB6-780C
-7709E893-04F4-4	SEP404040404040	SEP404040404040	6	0	1		-373C75DC-4B61
-603445BA-7F7D-4	SEP444444444444	SEP444444444444	8	0	1		-1B189EB6-780C
-003F8784-2674-4	SEP587321456965	test2 7940	8	0	1		-1B189EB6-780C
-F98C39F6-121F-4	SEP999568999999	SEP999568999999	7	0	1		-1B189EB6-780C
-5AF0B947-EDCB-4	SEP999999993000	3000 intercept	7	0	1		-1B189EB6-780C
-7509F32C-0747-4	SEP999999993001	3001 intercept	7	0	1		-1B189EB6-780C
-E43F9DA3-188A-4	SEP999999993002	3002 intercept	7	0	1		-1B189EB6-780C
-4C297199-9D1B-4	SEP999999996500	6500 PA	7	0	1		-1B189EB6-780C
-203D805A-5359-4	SEP999999996501	PA 6501	7	0	1		-1B189EB6-780C
-A5230140-D63B-4	SEP999999996502	PA 6502	7	0	1		-1B189EB6-780C
-C40D5625-D7D0-4	SEP999999996503	PA 6503	7	0	1		-1B189EB6-780C
-741A4DE6-F226-4	SEP999999999999	SEP999999999999	7	0	1		-1B189EB6-780C

## 相关信息

- [语音技术支持](#)
- [语音和 IP 通信产品支持](#)
- [Cisco IP 电话故障排除](#)
- [技术支持和文档 - Cisco Systems](#)