

PGW2200软交换-检查CDR文件创建

文档ID60109

已更新：二月02，2006

 [下载 pdf文档](#)

 [打印](#)

[反馈](#)

相关产品

- [Cisco sc2200 信令控制器](#)
- [Cisco PGW 2200 软交换机](#)
- [信令系统7 \(SS7\)](#)

目录

[简介](#)

[先决条件](#)

[要求](#)

[使用的组件](#)

[规则](#)

[检查关于Cisco PGW 2200的CDR信息](#)

[相关信息](#)

[相关的思科支持社区讨论](#)

简介

本文解释如何检查在Cisco PGW 2200的Call Detail Recording (CDR)文件创建。使用Cisco PGW 2200版本9.2(2)及以后，CDR文件创建作为二进制文件。在这种情况下，您需要有通过FTP收集二进制文件并且处理他们到一个可读的Bellcore AMA格式的思科计费 and 测量服务器(BAMS) (BAF)文件。本文解释如何检查在Cisco PGW 2200的二进制文件。

先决条件

要求

本文档的读者应掌握以下这些主题的相关知识：

- [Cisco Media Gateway Controller Software版本9](#)
- [思科计费和测量服务器](#)
- “配置[计费界面的](#)呼叫详细信息详情记录文件输出的”部分

使用的组件

本文档中的信息根据Cisco PGW 2200软件版本9.3和9.4。

本文档中的信息都是基于特定实验室环境中的设备编写的。本文档中使用的所有设备最初均采用原始（默认）配置。如果您使用的是真实网络，请确保您已经了解所有命令的潜在影响。

规则

有关文档规则的详细信息，请参阅 [Cisco 技术提示规则](#)。

检查关于Cisco PGW 2200的CDR信息

请使用TAC工具为了使用CDR信息排除故障或验证。通过使用/opt/Toolkit/bin/MGC_Toolkit命令，如此示例所显示，此工具也转换bin格式到txt格式。

注意： 此工具不可能用于建立每天计费记录详细信息。这是因为Protclsh83.bin工作(查找在/opt/Toolkit/tcl/TclPro1.4/solaris-sparc/bin/目录下)使用大比例CPU资源。使用在脚本的MGC_Toolkit能驱动Cisco PGW 2200到拥塞。如果要转换从Cisco PGW 2200的CDR二进制文件发单的客户，请使用对此解决方案的[思科BAMS](#)申请。MGC_TOOLKIT作为故障排除情况的仅部分。

```
Connected to PGW2200A.cisco.com.  
Escape character is '^']'.
```

```
SunOS 5.8
```

```
login: mgcusr Password: PGW2200A% cd /opt/Toolkit/bin/ /opt/Toolkit/bin mgcusr@PGW2200A%  
MGC_Toolkit cdrconvert -input /opt/CiscoMGC/var/spool/cdr_20020904155525_008040.bin Reading the  
number 1 TLV record in filename:/opt/CiscoMGC/var/spool/cdr_20020904155525_008040.bin message  
tag ID is :1090 (File_Header) message tag 1090 length is : 93 tag ID is :4000 (Ver) tag 4000  
length is :1 Conversion Data Type: BE to IA5 tag 4000 value is : 1 tag ID is :4001 (Create_Tm)  
tag 4001 length is :4 Conversion Data Type: BE to DT tag 4001 value is : Jan 10 2002 GMT  
23:07:26 tag ID is :4002 (Call_Ref_ID) tag 4002 length is :8 Conversion Data Type: BE to HEX tag  
4002 value is : 0X0000000000000000 tag ID is :6001 (File_Start_Time) tag 6001 length is :4  
Conversion Data Type: BE to DT tag 6001 value is : Jan 10 2002 GMT 23:07:26 !--- Delete the  
other information, otherwise you will have four pages of information. !--- The tool's  
MGCC_Toolkit is built to check whether or not the bin files are corrupt.
```

您能也发出toolbar.sh命令在/opt/Toolkit/bin目录下获得信息通过GUI：

```
mgc-bru-20%toolbar.sh cdr
```

注意： 如果要访问从UNIX工作站的Cisco PGW 2200，请发出xhost + unix命令(对于说明此user命令，请发出man xhost命令)在您的UNIX工作站。在提示符，请使用mgcusr用户名。它有其此应用程序的自己的环境设置。

如此示例所显示，并且请添加DISPLAY命令在Cisco PGW 2200，：

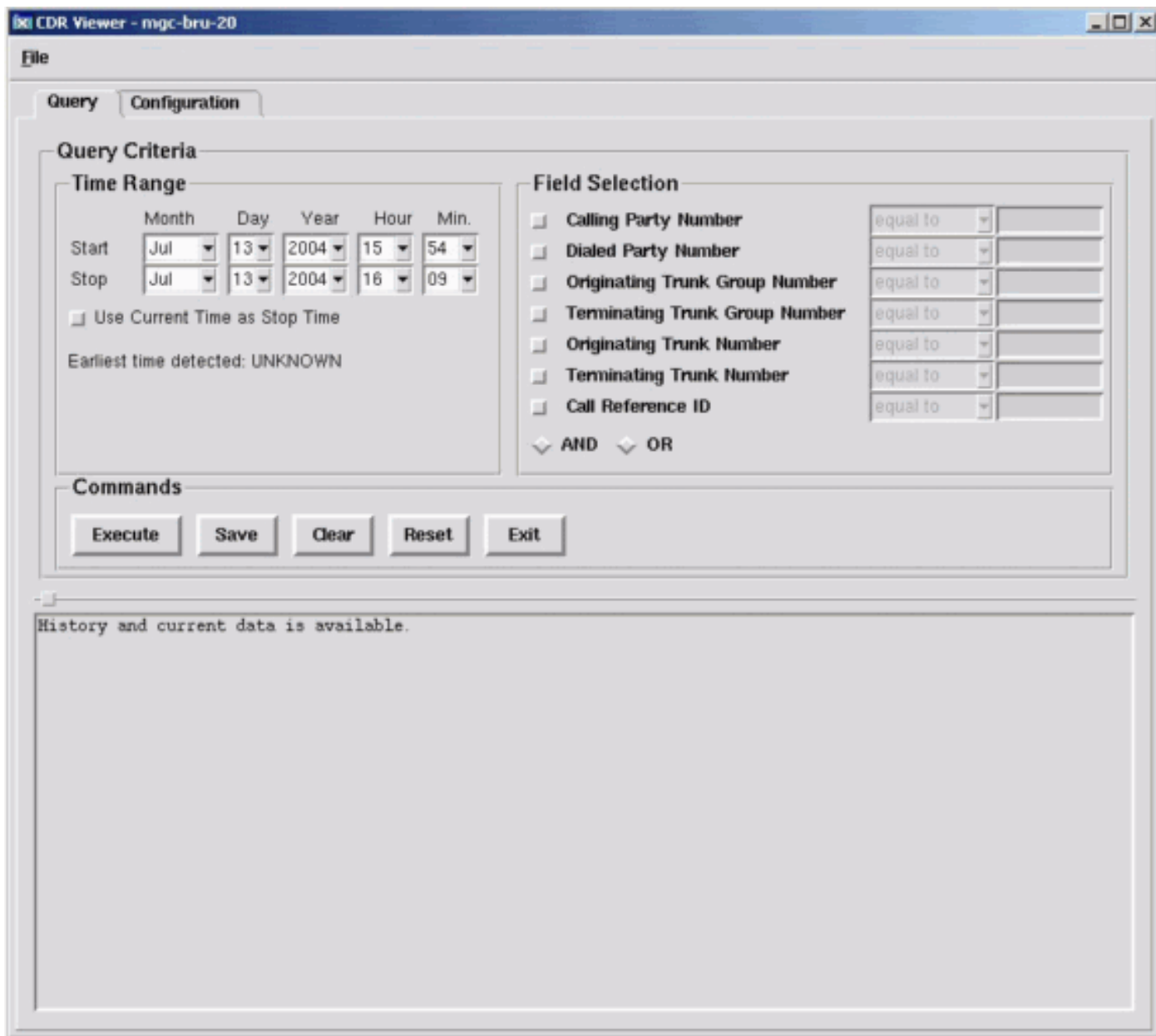
```
% telnet pgw2200A
```

```
Connected to PGW2200A.cisco.com.  
Escape character is '^']'.
```

```
SunOS 5.8
```

```
login: mgcusr Password: PGW2200A% cd /opt/Toolkit/bin/ mgcusr@PGW2200A% setenv DISPLAY  
workstation_name:0.0 !--- Replace "workstation_name" with the workstation !--- where you wish to  
display this application. mgcusr@PGW2200A% toolbar.sh cdr
```

这是发出提供的GUI的示例toolbar.sh司令官命令：



相关信息

- [语音技术支持](#)
- [语音和 IP 通信产品支持](#)
- [Cisco IP 电话故障排除](#)
- [技术支持和文档 - Cisco Systems](#)

本文档是否是有用？[有](#) [没有](#)

感谢您的反馈。

[打开支持案例](#)（需要[思科服务合同](#)。）

相关的思科支持社区讨论

[思科支持社区](#)是提出和解答问题、分享建议以及与同行协作的论坛。

有关本文档中所用的规则信息，请参阅 [Cisco Technical Tips Conventions](#)。

已更新：二月02，2006

文档ID60109