

目录

[简介](#)

[先决条件](#)

[要求](#)

[使用的组件](#)

[规则](#)

[Microsoft Windows NT](#)

[Microsoft Windows 2000](#)

[相关信息](#)

简介

本文描述如何运行Microsoft Winmsd为了确定相当数量在Windows NT/2000工作站的物理存储器。Winmsd是用于的工具收集关于运行Microsoft Windows NT/2000的计算机的详细配置信息。

先决条件

要求

Cisco 建议您了解以下主题：

- 微软Windows NT服务器4.0
- Microsoft Windows 2000

使用的组件

本文档中的信息基于以下软件和硬件版本：

- 微软Windows NT服务器4.0
- Microsoft Windows 2000

本文档中的信息都是基于特定实验室环境中的设备编写的。本文档中使用的所有设备最初均采用原始（默认）配置。如果您使用的是真实网络，请确保您已经了解所有命令的潜在影响。

规则

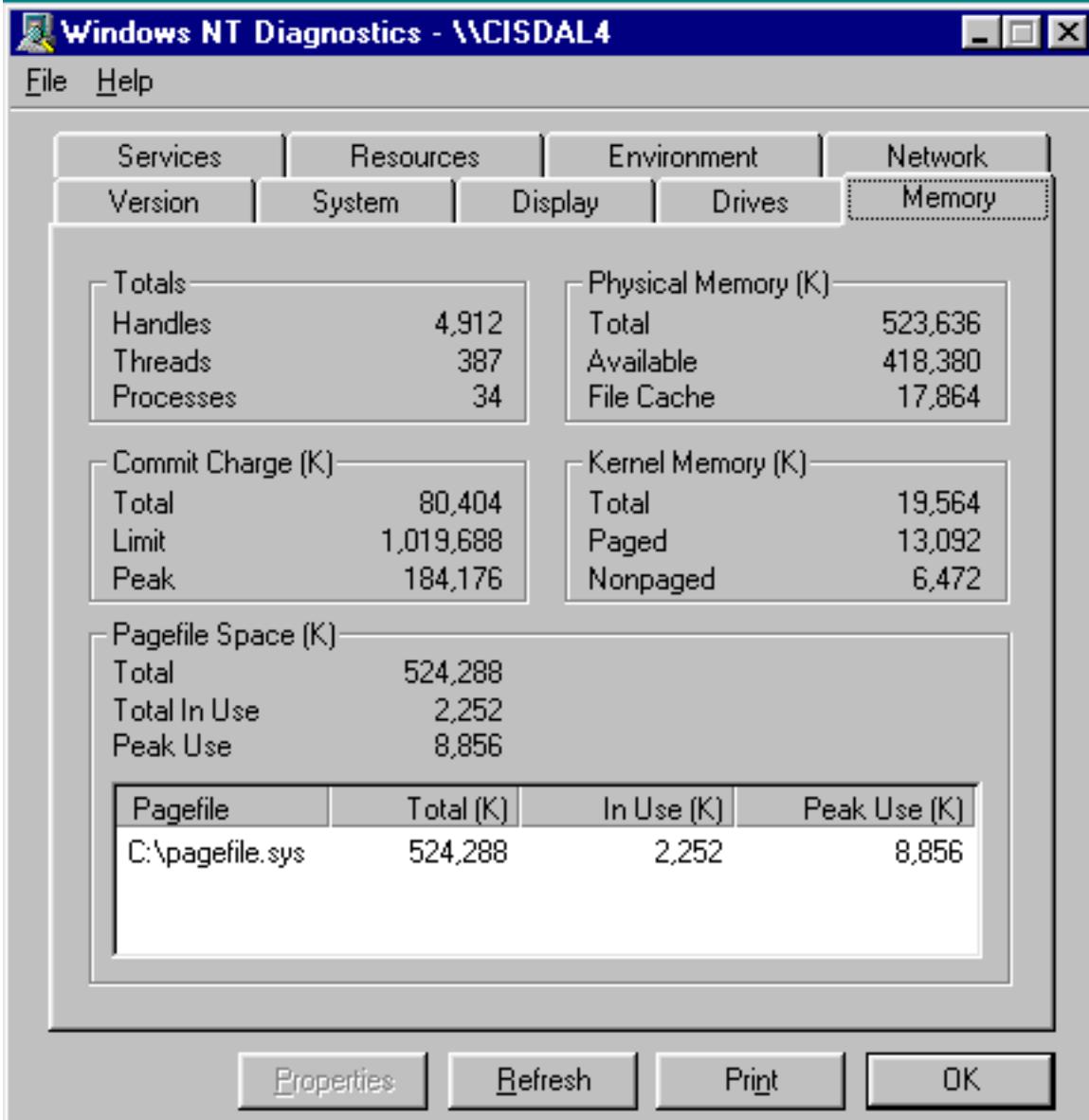
有关文档规则的详细信息，请参阅 [Cisco 技术提示规则](#)。

Microsoft Windows NT

遵从此逐步程序确定在Windows NT环境的一个单个Cisco Intelligent Contact Management (ICM)节点物理存储器安装的相当数量：

1. 在命令窗口中或从Run对话框，请键入winmsd。

- 按 **Enter**。如图1所显示，Windows NT Diagnostics窗口打开。图1?Windows NT诊断。
- 点击**Memory**选项，参考图2，提供您关于内存的所有相关信息。此示例显示物理存储器内存分配如下：总物理存储器：523,636 KB可用的物理存储器：418,380 KB图2?Windows NT内存信

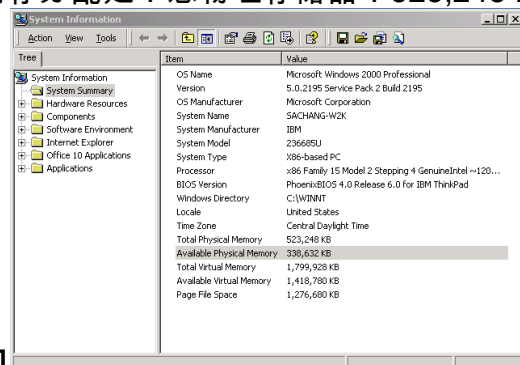


息

Microsoft Windows 2000

此逐步程序帮助您确定在Windows 2000环境的一个单个Cisco ICM节点物理存储器安装的相当数量：

- 在命令窗口中或从**Run**对话框，类型winmsd。
- 按回车，系统消息窗口打开，图3。物理存储器内存分配是：总物理存储器：523,248 KB可用



的物理存储器：338,632 KB图3?System信息窗口

相关信息

- [技术支持和文档 - Cisco Systems](#)