

ICM记录器数据库配置同步

目录

- [简介](#)
- [先决条件](#)
- [要求](#)
- [使用的组件](#)
- [规则](#)
- [记录器同步](#)
- [导出配置数据](#)
- [同步配置数据](#)
- [相关信息](#)

简介

本文如何描述同步从一台记录器的记录器配置数据到在Cisco Intelligent Contact Management (ICM)环境的成对记录器。

先决条件

要求

思科推荐您有Cisco ICM知识。

使用的组件

本文档中的信息基于Cisco ICM版本4.6.2及以上版本。

本文档中的信息都是基于特定实验室环境中的设备编写的。本文档中使用的所有设备最初均采用原始（默认）配置。如果您使用的是真实网络，请确保您已经了解所有命令的潜在影响。

规则

有关文档规则的详细信息，请参阅 [Cisco 技术提示规则](#)。

记录器同步

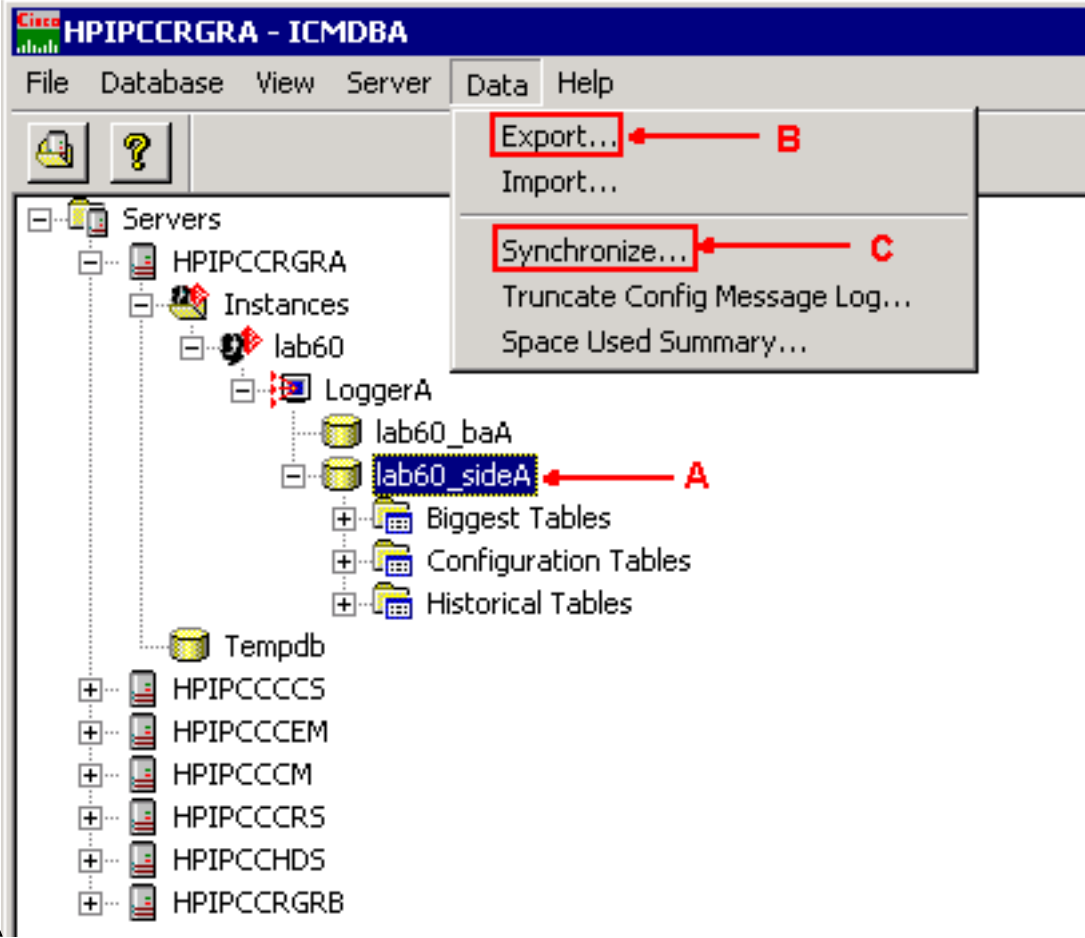
您必须执行这些步骤同步在记录器A和记录器B之间的记录器配置数据：

1. [导出在记录器A和记录器B的配置数据。](#)
2. [同步在数据库的配置数据在记录器A和记录器B之间。](#)

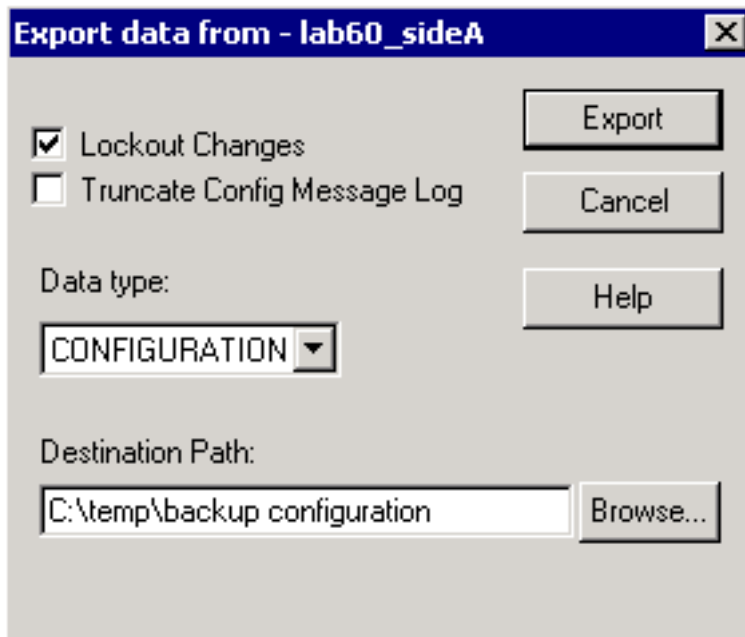
导出配置数据

完成这些步骤导出在记录器A和记录器B的配置数据：

1. 终止记录器服务。
2. 选择**Start > Run**，键入ICMDBA，并且点击OK键开始ICMDBA。
3. 选择数据库如显示由在图1的箭头A指定服务器、实例和节点。图1 –

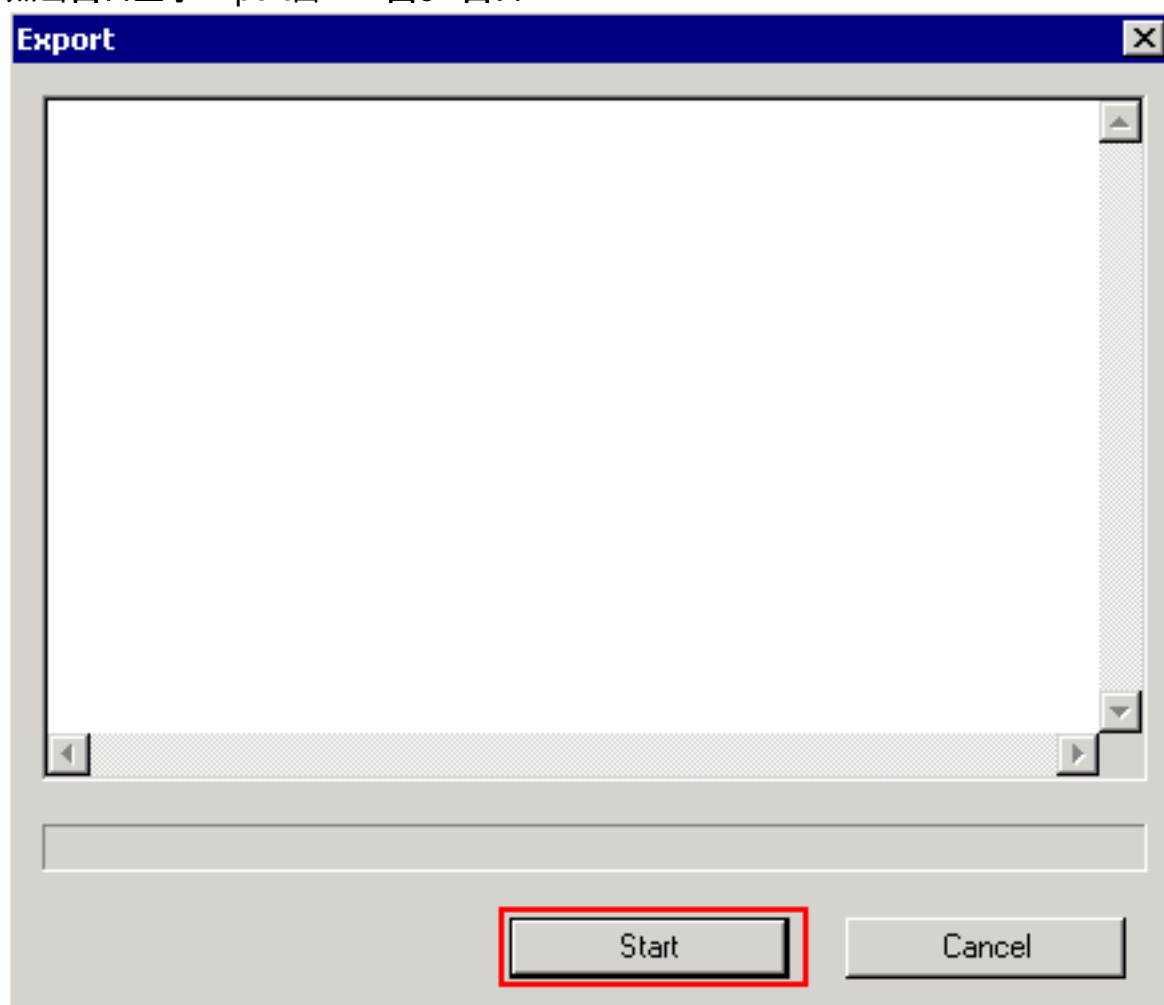


4. 选择**数据>出口...**从菜单栏，如显示由在图1的箭头B。Export窗口显示：图2 –出口数据



5. 从数据类型下拉列表的挑选**配置**。
6. 请使用**浏览按钮**指示数据目的地路径。

7. 检查**中断更改**保证变动没有在出口操作时做对数据库。
8. 点击**出口**显示Export窗口：**图3 -出口**



9. 点击**开始**导出配置数据。当进程完成时消息显示，指示操作是成功的。点击OK键然后单击**接近退出**。
10. 开始记录器服务。

同步配置数据

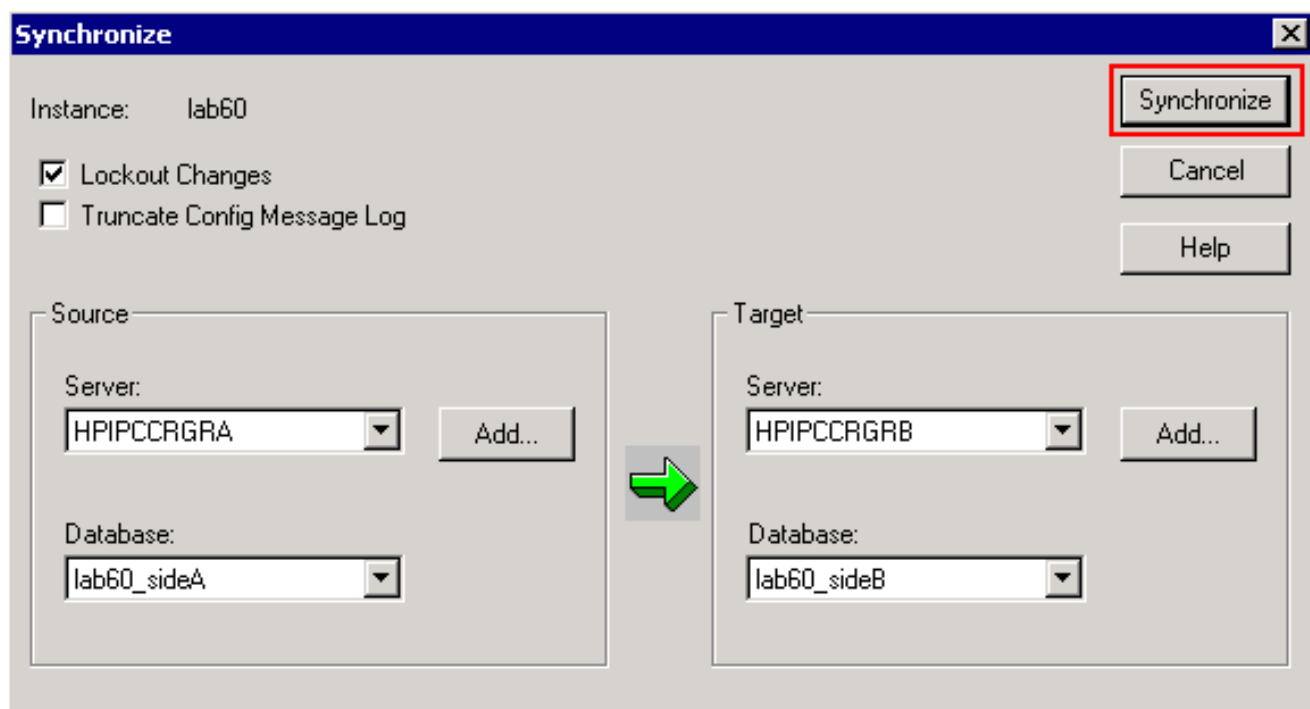
此步骤复制从记录器的有效配置数据到成对记录器。完成步骤在一个这些部分同步中记录器数据库。

- [复制从记录器A的配置数据到记录器B](#)
- [复制从记录器B的配置数据到记录器A](#)

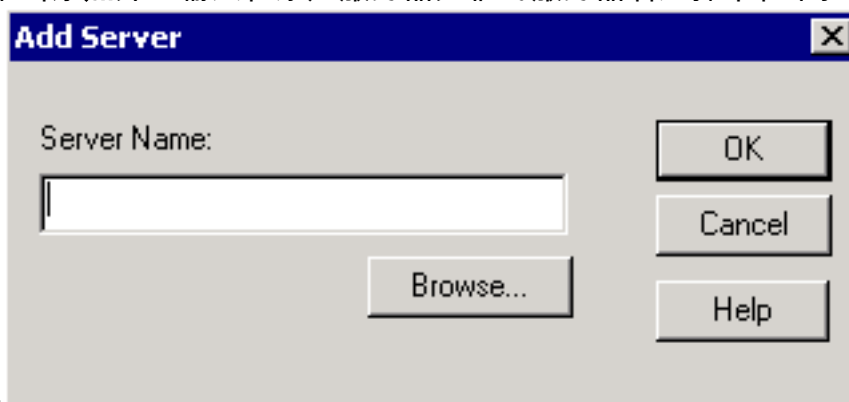
复制从记录器A的配置数据到记录器B

请完成这些步骤，如果在记录器A的配置数据有效，并且要复制数据到记录器B：

1. 终止在记录器B.的记录器服务。
2. 开始在记录器A的ICMDBA并且完成这些步骤复制配置数据从记录器A到记录器B，记录器A是来源，并且记录器B是目标：选择数据库如显示由在**图1**的箭头A指定服务器、实例和节点。选择**数据>从菜单同步**，如显示由箭头C在**表2**。Synchronize窗口显示：**图4 -同步-来源和目标**



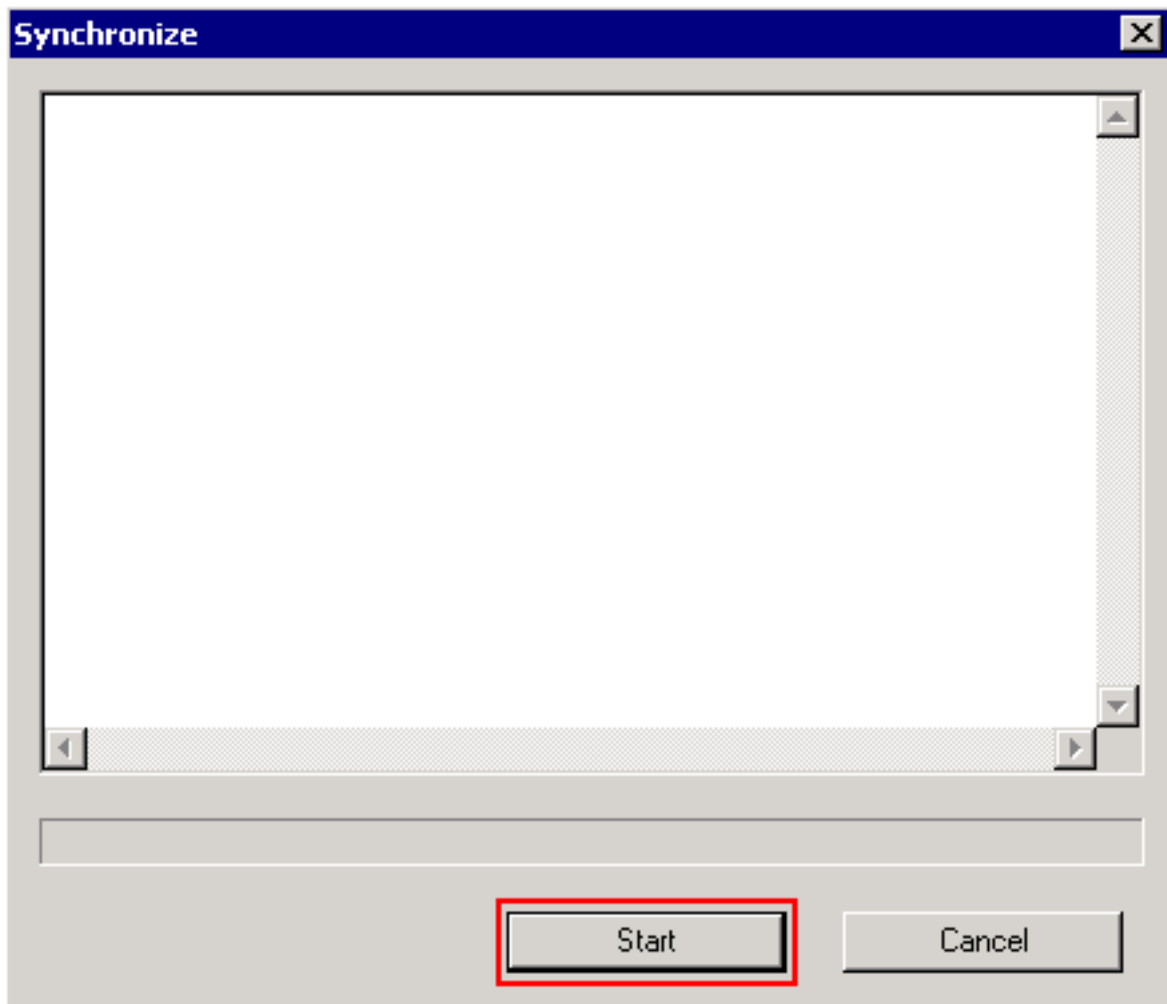
检查中断更改保证变动没有在同步操作时做对数据库。选择服务器名和数据库来源和目标的从下拉列表。单击添加并且输入在添加服务器方框的服务器名选择不在下拉列表的服务器：图5



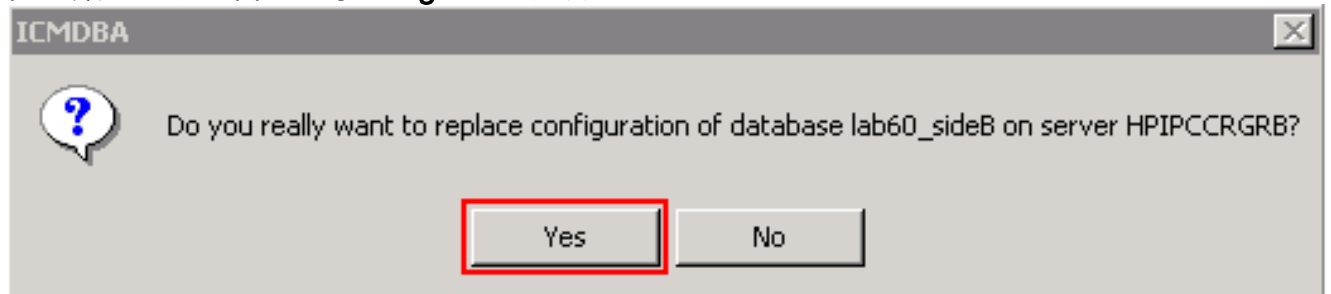
-添加服务器

单击同步。同步方

框显示：。图6 -同步



同步数据。确认窗口显示：**Figure7 –确认**



验证配置数据将替换的数据库名称和数据库驻留的服务器名。如果两个正确，请点击**是**继续。当进程完成时，表明消息显示操作是成功的。点击OK键然后单击**接近**退出。

3. 开始在记录器B.的记录器服务。

复制从记录器B的配置数据到记录器A

请完成这些步骤，如果在记录器B的配置数据有效，并且要复制数据到记录器回答：

1. 终止在记录器A.的记录器服务。
2. 开始在记录器B的ICMDBA并且完成这些步骤复制配置数据从记录器B到记录器A，记录器B是来源，并且记录器A是目标：选择数据库指定服务器、实例和节点。选择**数据>从菜单同步**，如显示由箭头C在**表2**。Synchronize窗口显示(请参见**图4**)。检查**中断更改**保证变动没有在同步操作时做对数据库。选择服务器名和数据库来源和目标的从下拉列表。单击**添加**并且输入在添加服务器方框的服务器名选择不在下拉列表的服务器(请参见**图5**)。单击**同步**。同步方框显示(请参见**图6**)。点击**启动**同步数据。确认窗口显示(请参见**图7**)。验证配置数据将替换的数据库名称和数据库驻留的服务器名。如果两个正确，请点击**是**继续。当进程完成时，表明消息显

示操作是成功的。点击OK键然后单击**接近**退出。
3. 开始在记录器A.的记录器服务。

[相关信息](#)

- [Cisco ICM记录器为什么不能同步？](#)
- [技术支持和文档 - Cisco Systems](#)