

目录

[简介](#)

[先决条件](#)

[要求](#)

[使用的组件](#)

[规则](#)

[SQL server 2000年安装](#)

[相关信息](#)

简介

本文略述步骤设置Microsoft® SQL server 2000年为了用在Cisco Intelligent Contact Management (ICM)版本6.0和7.0上。它包括SQL server的仅新的安装在ICM版本6和7环境的2000年。

先决条件

要求

Cisco 建议您了解以下主题：

- Cisco ICM数据库
- Microsoft SQL Server数据库连接
- Microsoft Windows连接

使用的组件

本文档中的信息基于以下软件和硬件版本：

- Cisco ICM版本6.0和7.0
- Microsoft SQL Server 2000
- Microsoft Windows 2000服务器用服务包4

本文档中的信息都是基于特定实验室环境中的设备编写的。本文档中使用的所有设备最初均采用原始（默认）配置。如果您使用的是真实网络，请确保您已经了解所有命令的潜在影响。

规则

有关文档规则的详细信息，请参阅 [Cisco 技术提示规则](#)。

SQL server 2000年安装

完成此逐步程序安装在记录器、历史数据服务器(HDS)、Admin工作站(AW)，LGMappers和LGArchiver的SQL server 2000年。

1. 登录到操作系统在有本地管理权限的用户帐户下，或者分配适当的权限到域用户用户帐号。
2. 关闭所有服务从属于SQL server。这包括使用ODBC的所有服务，例如Microsoft互联网信息服

务(IIS)。

3. 关闭微软Windows NT事件查看器和注册查看器(**regedit.exe**或**regedt32.exe**)。
4. 插入Microsoft SQL2000标准版的安装磁盘启动SQL server设置程序。设置窗口显示(请参见图1)。图1 ? SQL server 2000年标准版设置画面

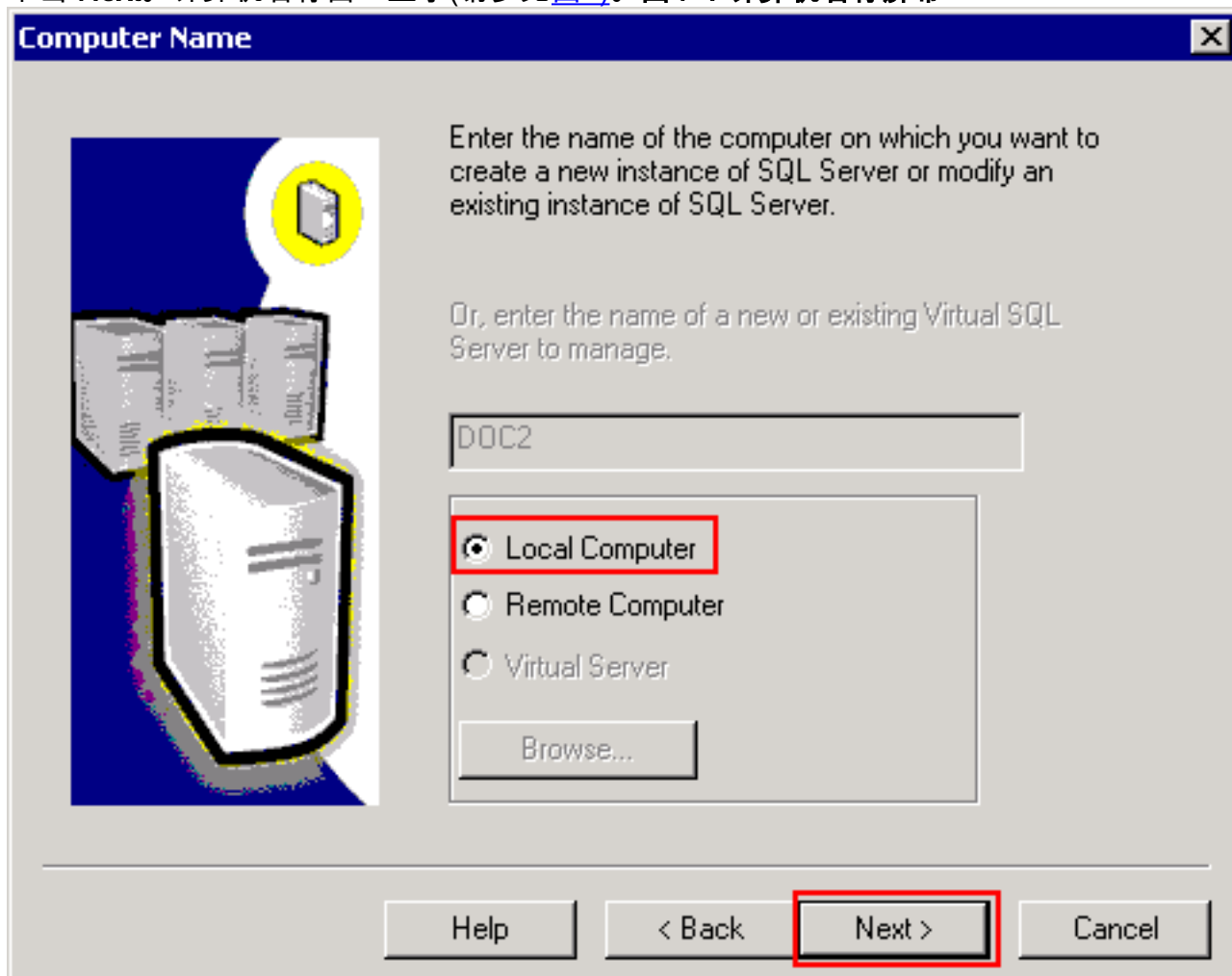


5. 点击SQL server 2000个组件。Install Components Window显示(请参见图2)。图2 ? SQL

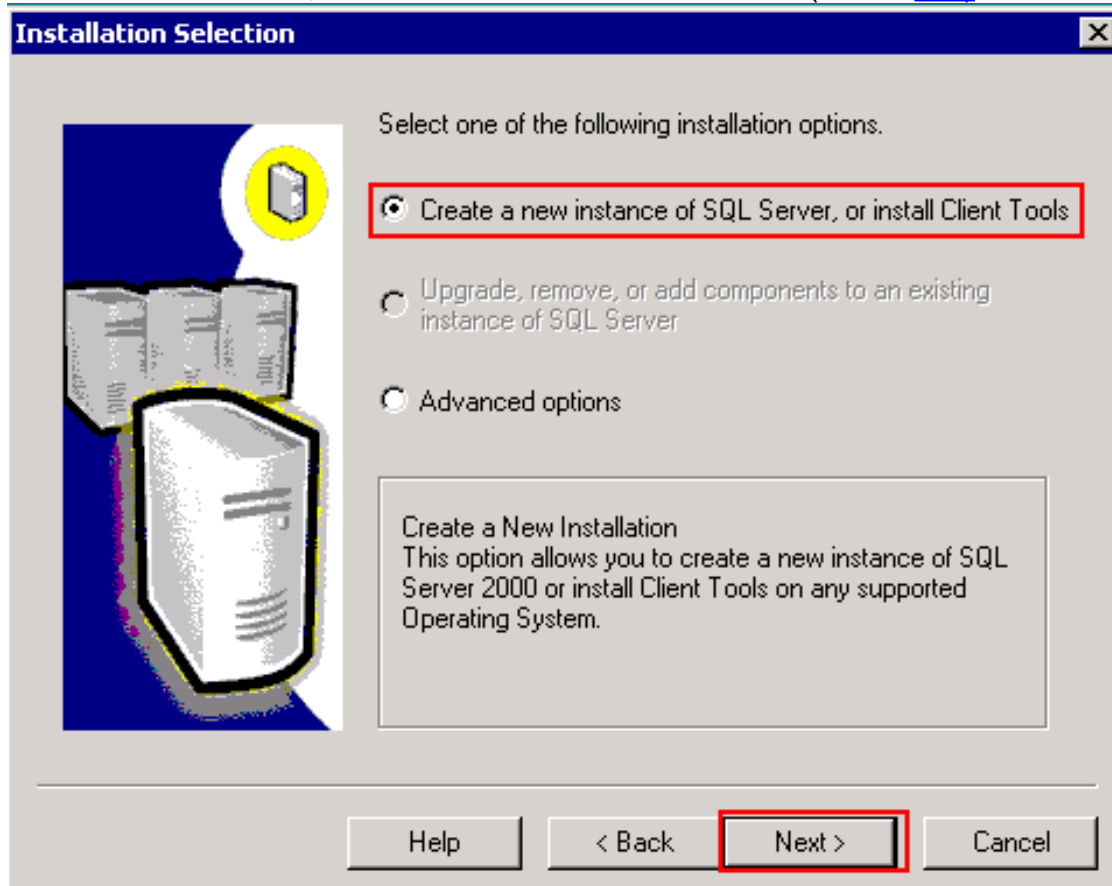


server 2000年 : 安装组件屏幕

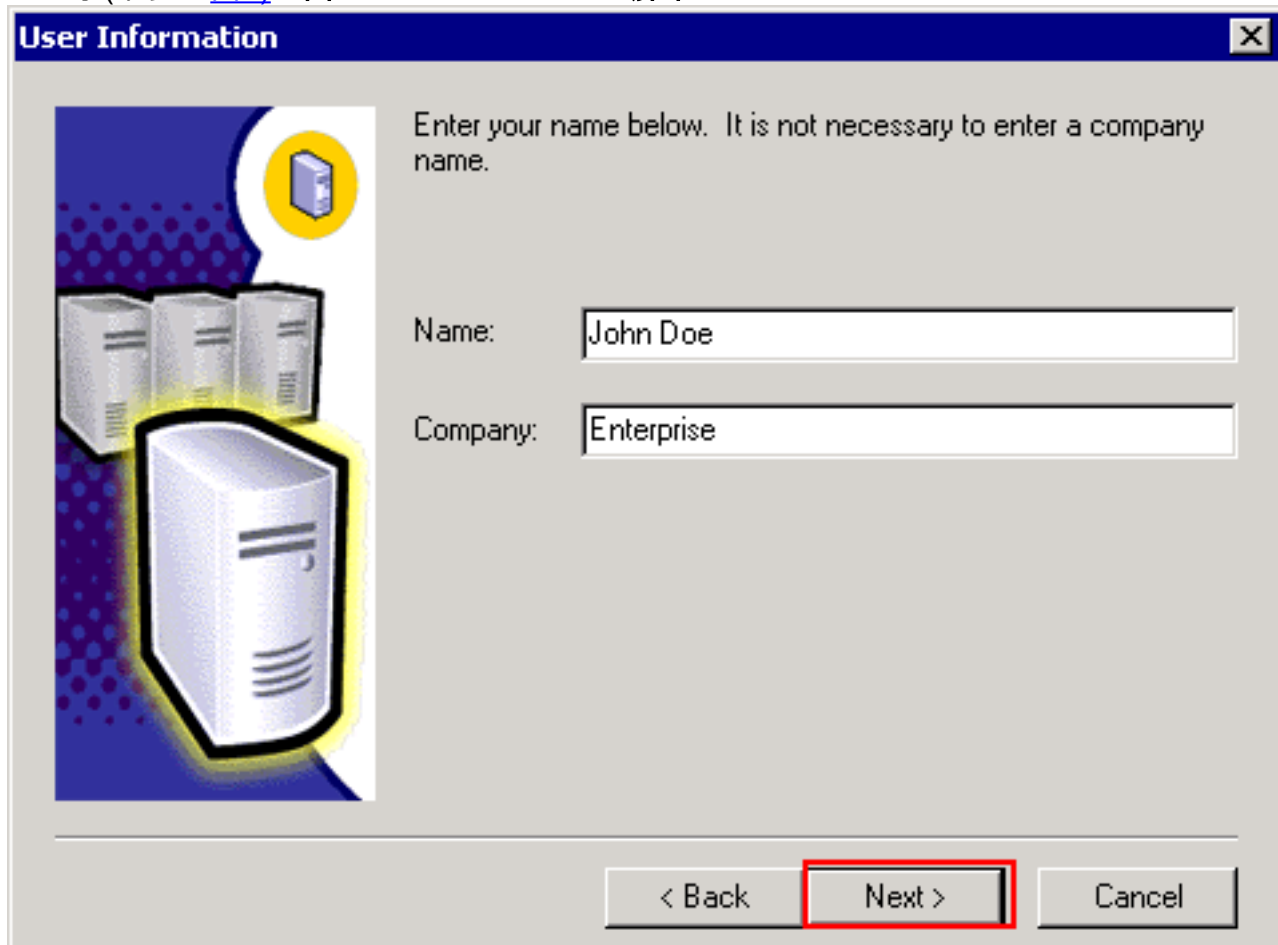
6. 点击安装数据库服务器。Welcome窗口显示(请参见图3)。图3 ? 欢迎屏幕。
7. 单击 Next。计算机名称窗口显示(请参见图4)。图4 ? 计算机名称屏幕



8. 选择本地计算机选项，并且其次单击。安装选择窗口显示(请参见图5)。图5 ? 安装选择屏幕

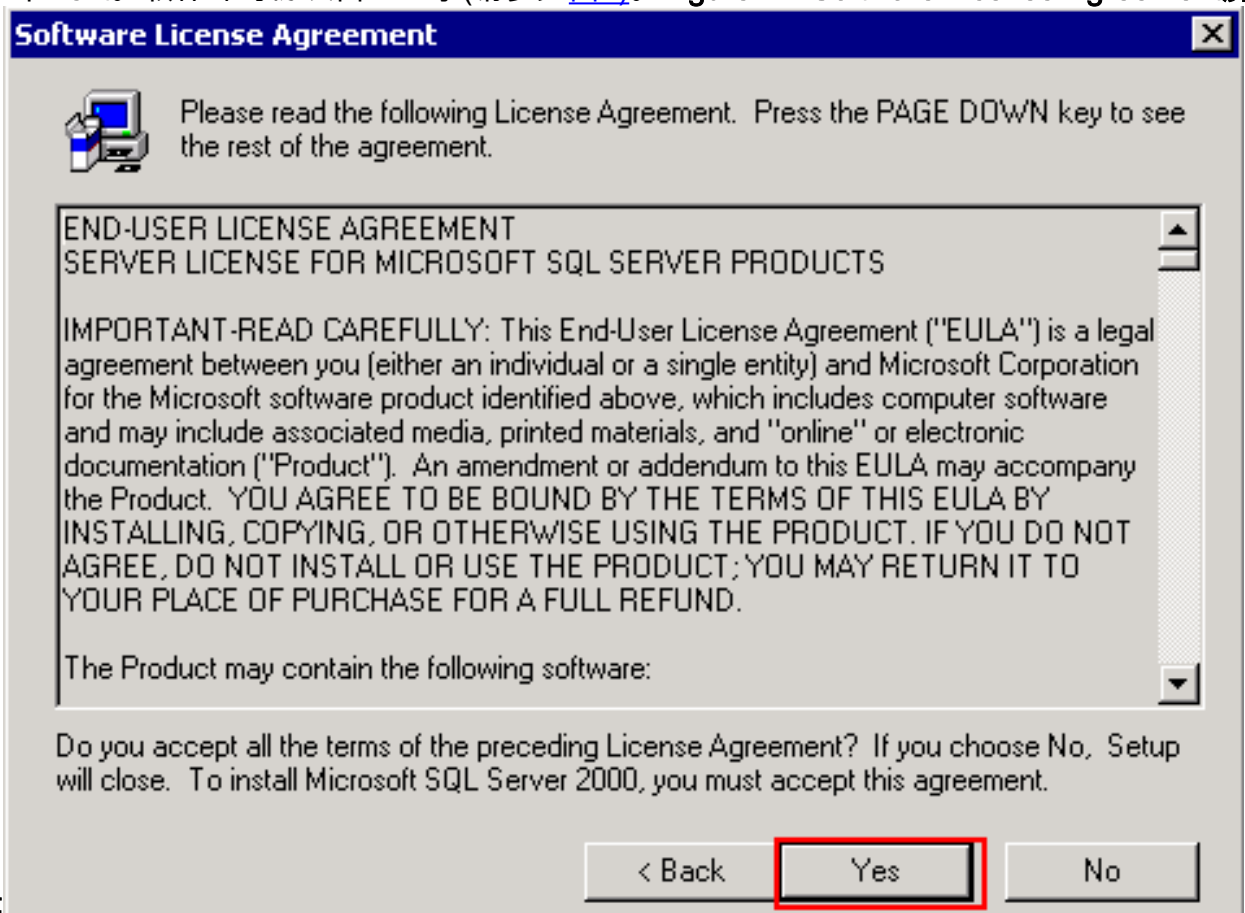


9. 单击创建SQL server一个新的实例或者安装客户端工具，并且其次单击。User Information窗口显示(请参见图6)。图6 ? User Information屏幕



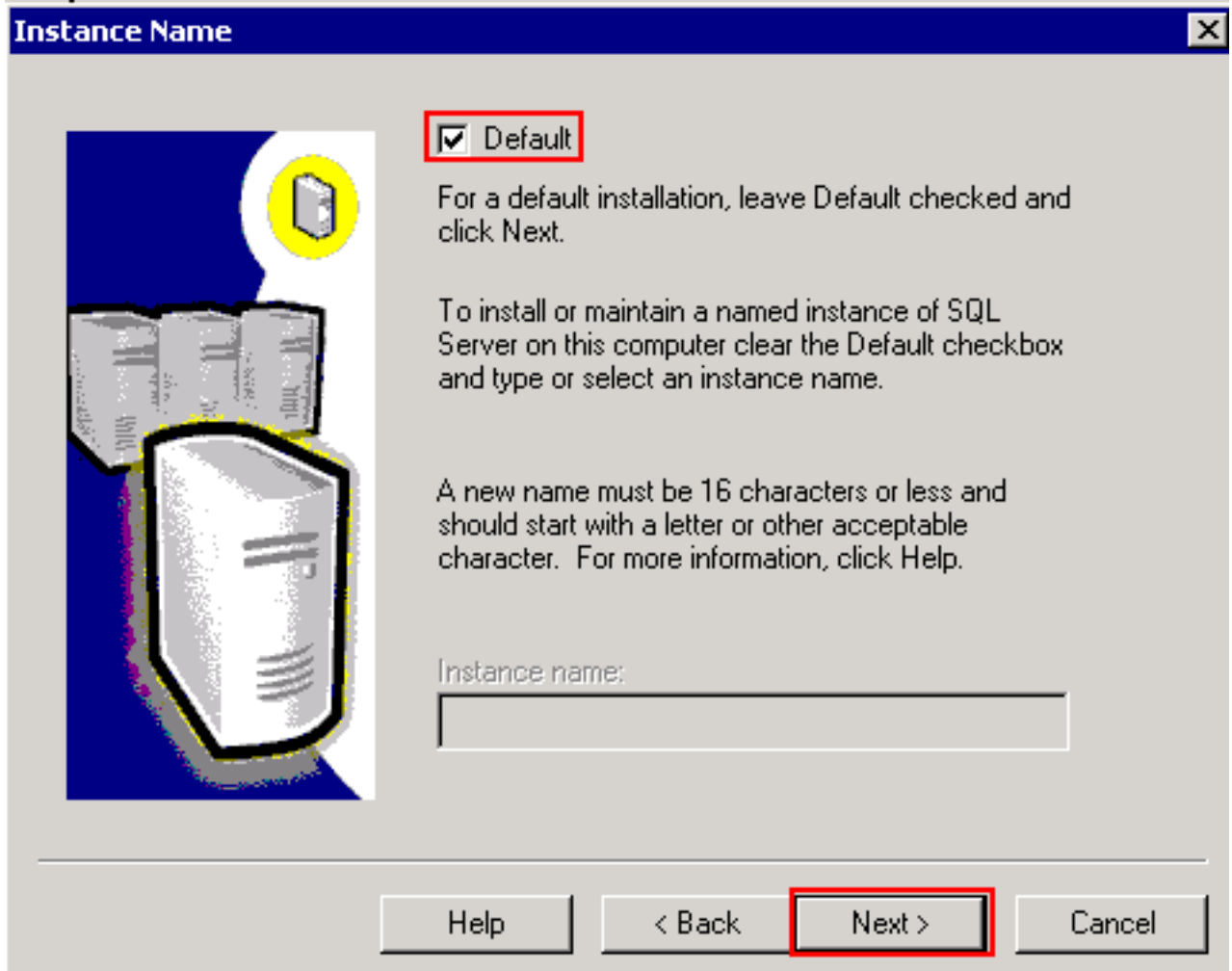
The image shows a 'User Information' dialog box with a blue title bar and a close button. On the left is an illustration of server hardware. The main area contains the text: 'Enter your name below. It is not necessary to enter a company name.' Below this are two text input fields: 'Name:' containing 'John Doe' and 'Company:' containing 'Enterprise'. At the bottom are three buttons: '< Back', 'Next >', and 'Cancel'. The 'Next >' button is highlighted with a red rectangular border.

10. 在Name字段输入客户名称和在Company字段的公司名称。
11. 单击 Next。软件许可协议窗口显示(请参见图7)。Figure7 ? Software License Agreement屏

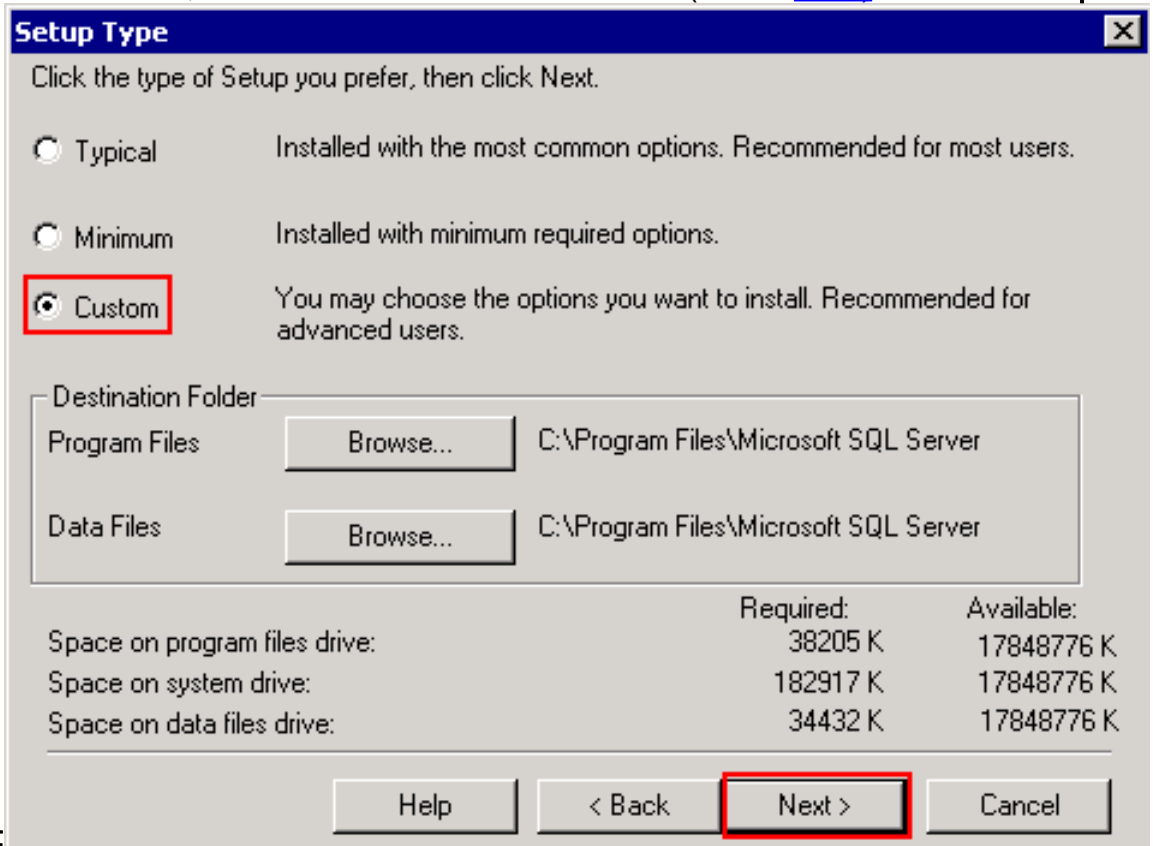


The image shows a 'Software License Agreement' dialog box with a blue title bar and a close button. It features a computer icon and the text: 'Please read the following License Agreement. Press the PAGE DOWN key to see the rest of the agreement.' Below is a scrollable text area containing the following text:
END-USER LICENSE AGREEMENT
SERVER LICENSE FOR MICROSOFT SQL SERVER PRODUCTS
IMPORTANT-READ CAREFULLY: This End-User License Agreement ("EULA") is a legal agreement between you (either an individual or a single entity) and Microsoft Corporation for the Microsoft software product identified above, which includes computer software and may include associated media, printed materials, and "online" or electronic documentation ("Product"). An amendment or addendum to this EULA may accompany the Product. YOU AGREE TO BE BOUND BY THE TERMS OF THIS EULA BY INSTALLING, COPYING, OR OTHERWISE USING THE PRODUCT. IF YOU DO NOT AGREE, DO NOT INSTALL OR USE THE PRODUCT; YOU MAY RETURN IT TO YOUR PLACE OF PURCHASE FOR A FULL REFUND.
The Product may contain the following software:
Do you accept all the terms of the preceding License Agreement? If you choose No, Setup will close. To install Microsoft SQL Server 2000, you must accept this agreement.
At the bottom are three buttons: '< Back', 'Yes', and 'No'. The 'Yes' button is highlighted with a red rectangular border.

12. 点击是赞成许可证协议。安装定义窗口显示(请参见图8)。图8 ? Installation Definition屏幕。
13. 点击服务器和客户端工具，并且其次单击。实例名字窗口显示(请参见图9)。图9 ? Instance Name屏幕

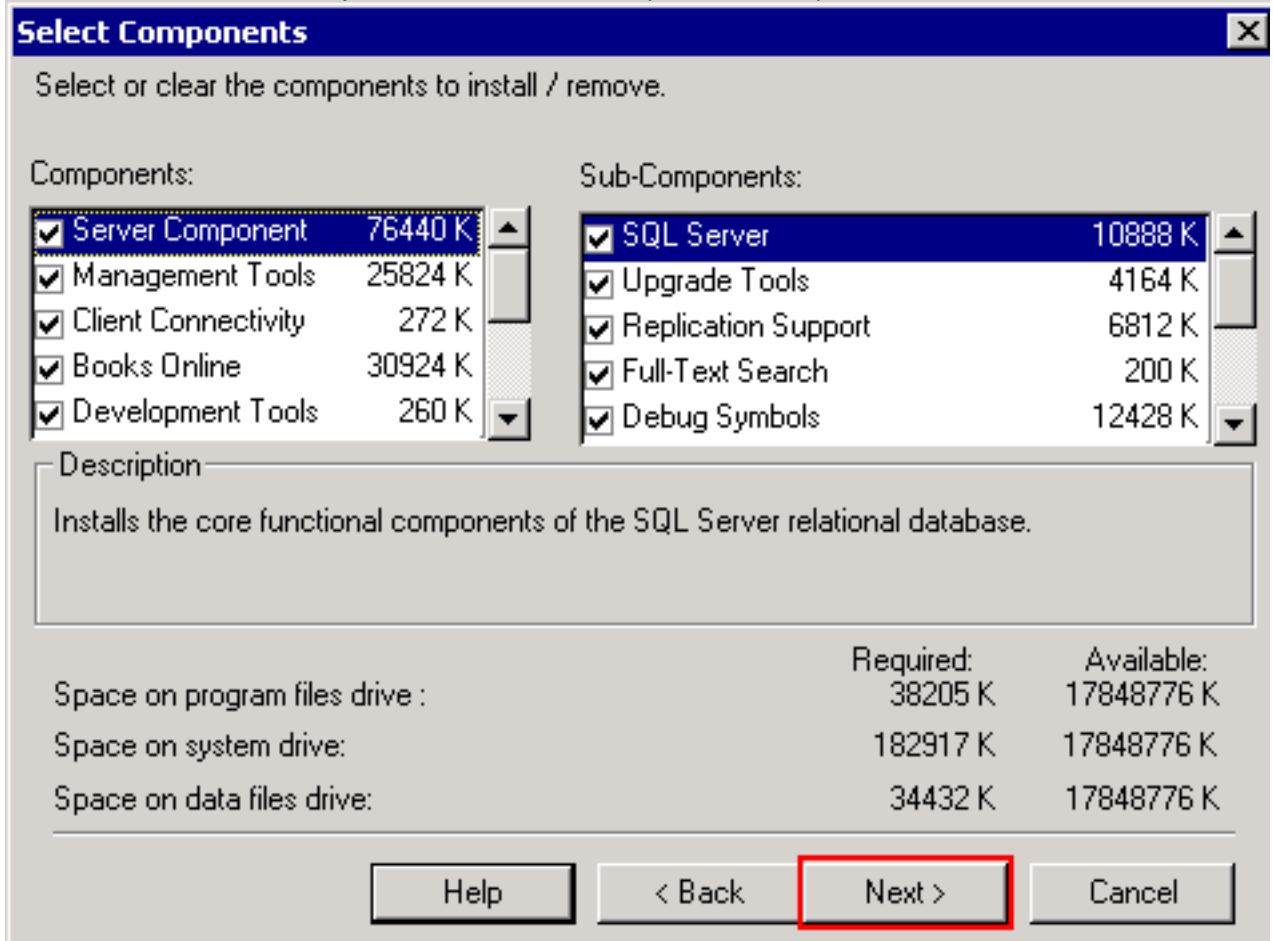


14. 检查DEFAULT复选框，并且其次单击。设置类型窗口显示(请参见图10)。图10 ? Setup

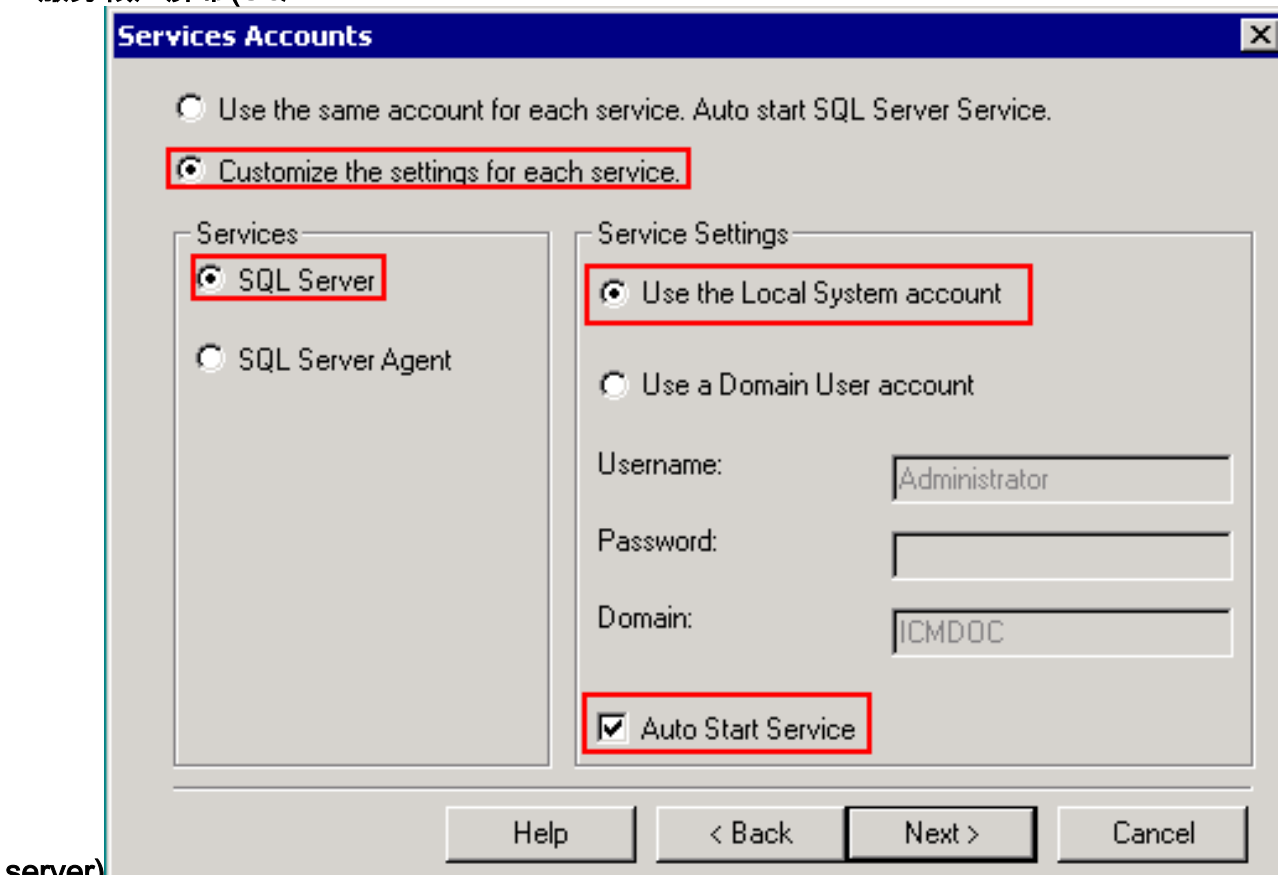


Type屏幕

15. 点击**自定义**。然后，请点击**浏览按钮**选择**程序文件**和**Data文件**的首选的磁盘。默认情况下硬盘选择。
16. 单击**Next**。Select Components Window显示(请参见图11)。图11 ? 选择组件屏幕

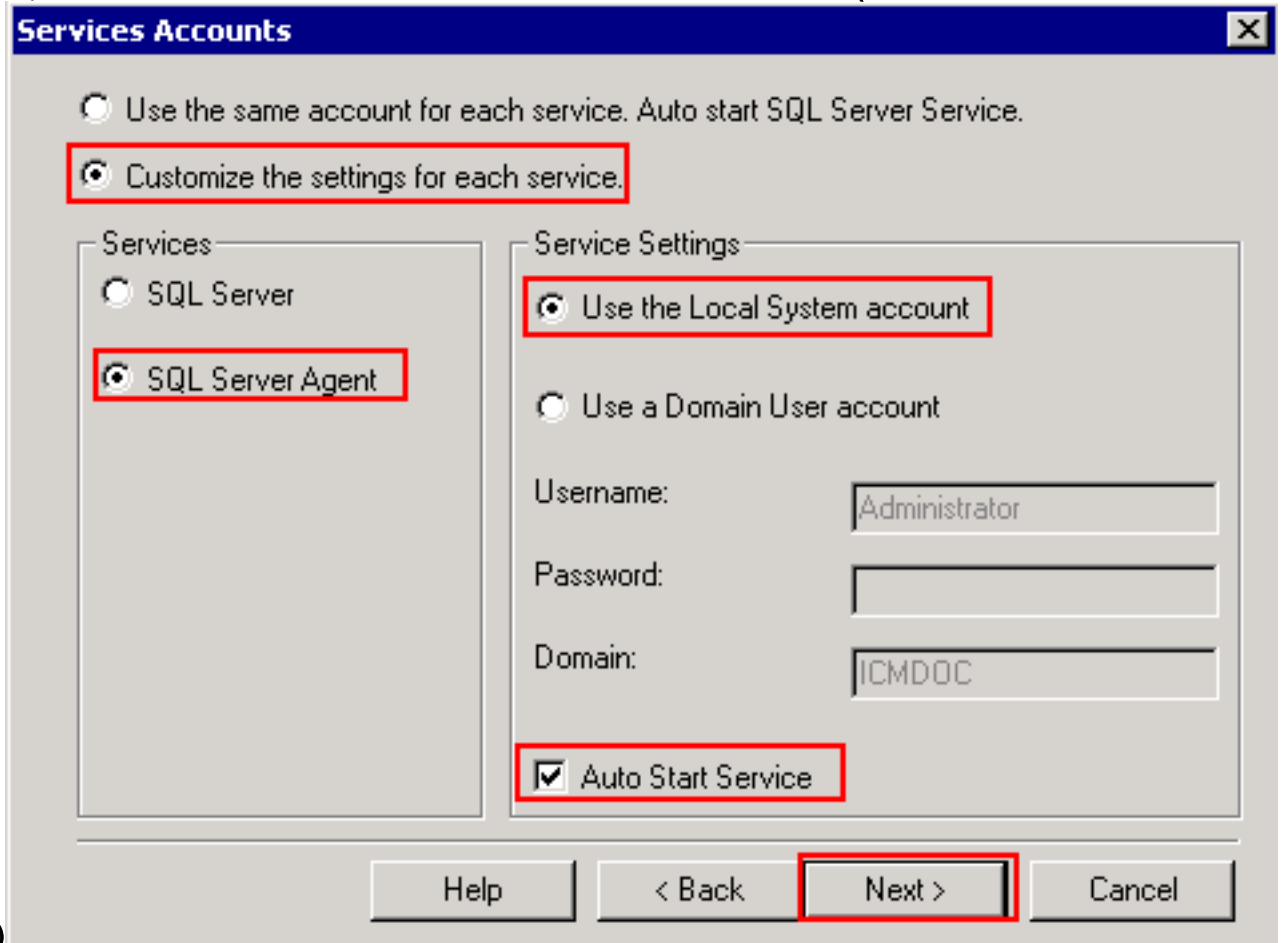


17. 保留默认选择在**组件**和**子部件**下，并且**其次**单击。服务帐户窗口显示(请参见图12)。图12 ? 服务帐户屏幕(SQL

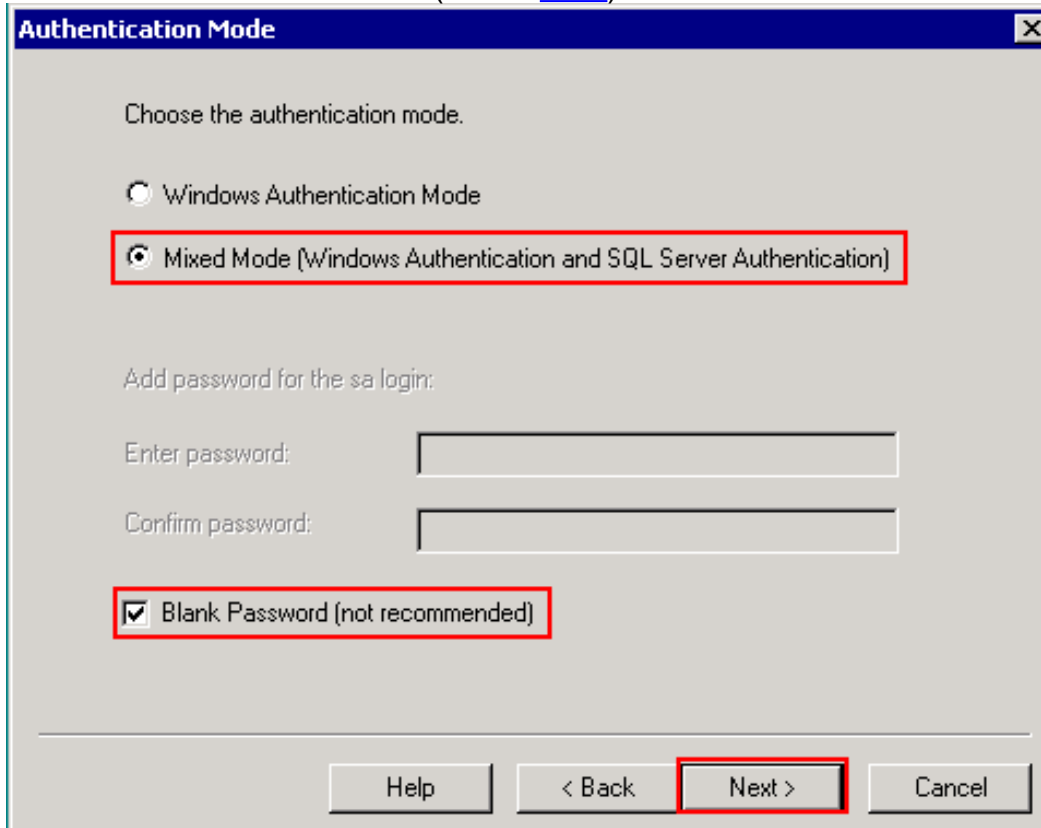


server)

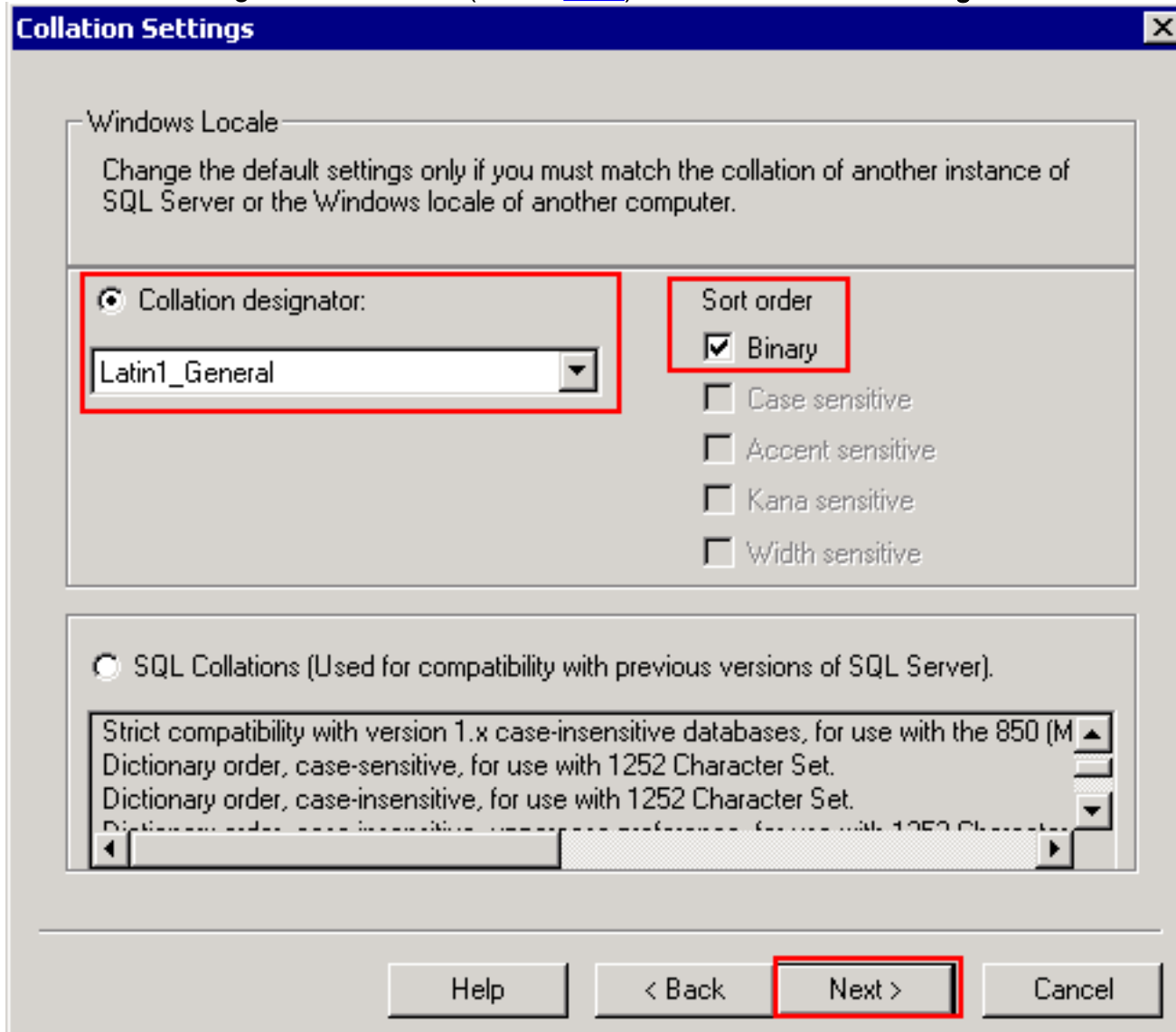
18. 点击自定义每服务的设置。
19. 选择SQL server选项在服务部分下和使用本地系统帐户选项在服务设置部分下(请参见图12)。检查自动启动服务复选框选择它。
20. 选择SQL server代理选项在服务部分下和使用本地系统帐户选项在服务设置部分下(请参见图13)。检查自动启动服务复选框选择它。图13 ? 服务帐户屏幕(SQL server代理程序



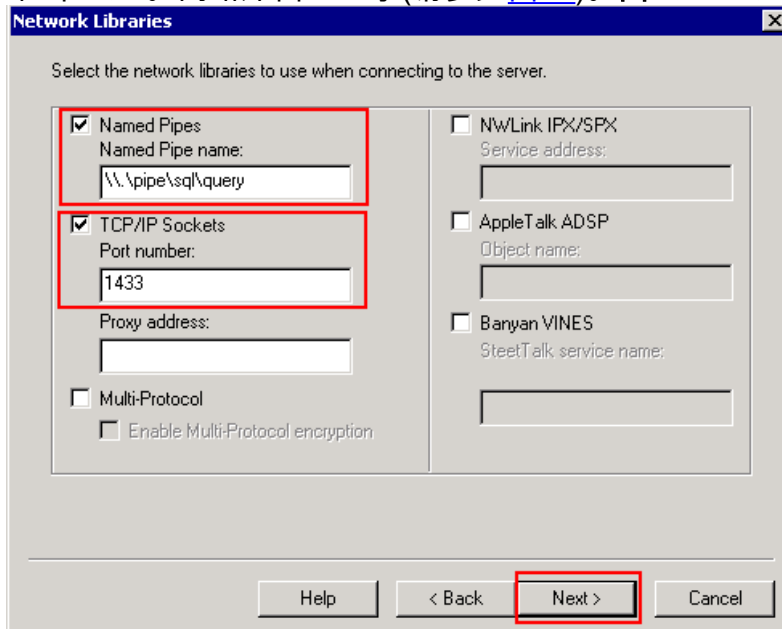
21. 单击 Next。认证模式窗口显示(请参见图14)。图14 ? Authentication Mode屏幕



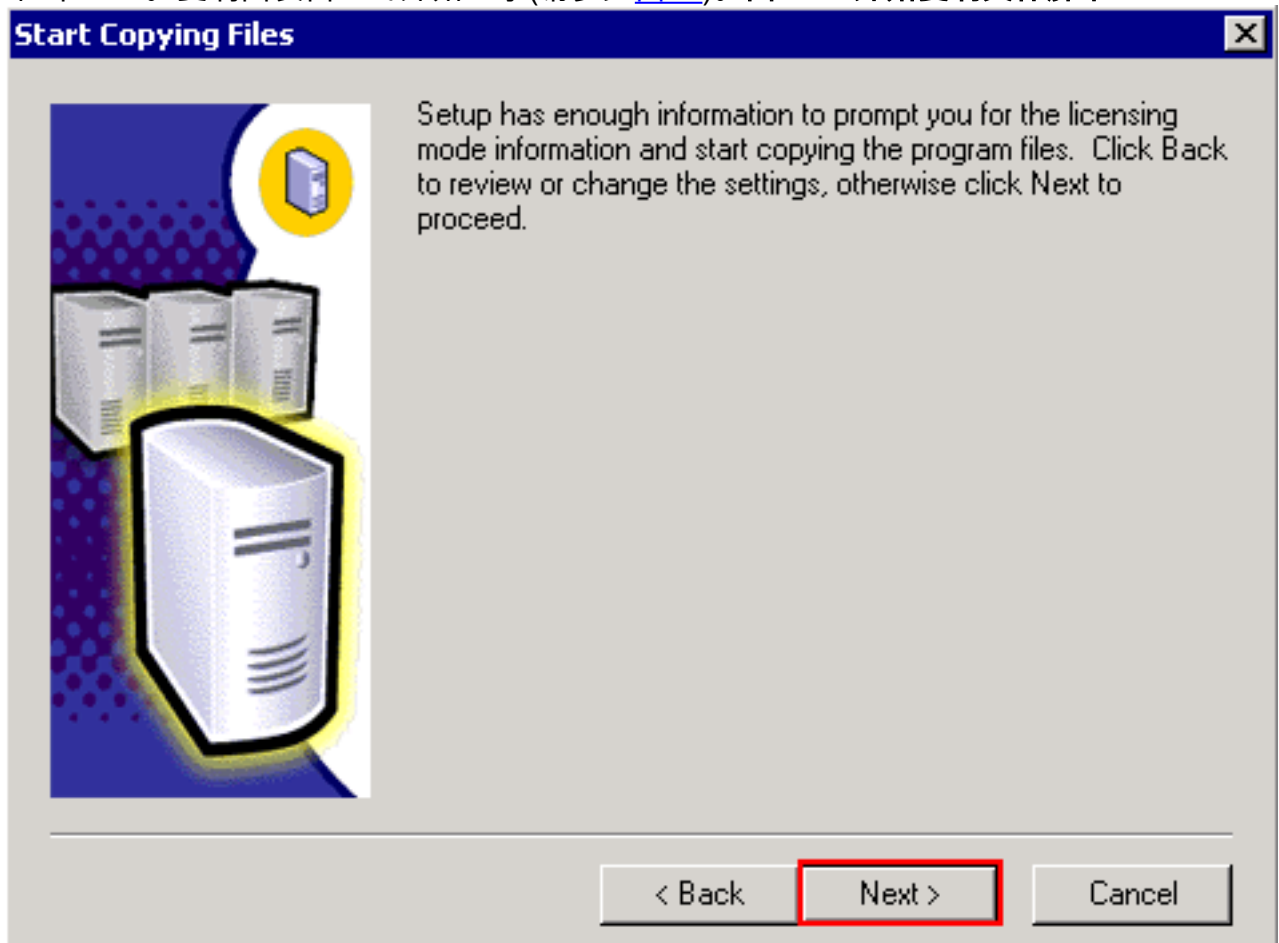
22. 选择**混合模式的(Windows验证和SQL server验证)**选项，并且检查空白的密码(不建议使用)复选框。
23. 单击 **Next**。Settings窗口的核对显示(请参见图15)。图15 ? Collation Settings屏幕



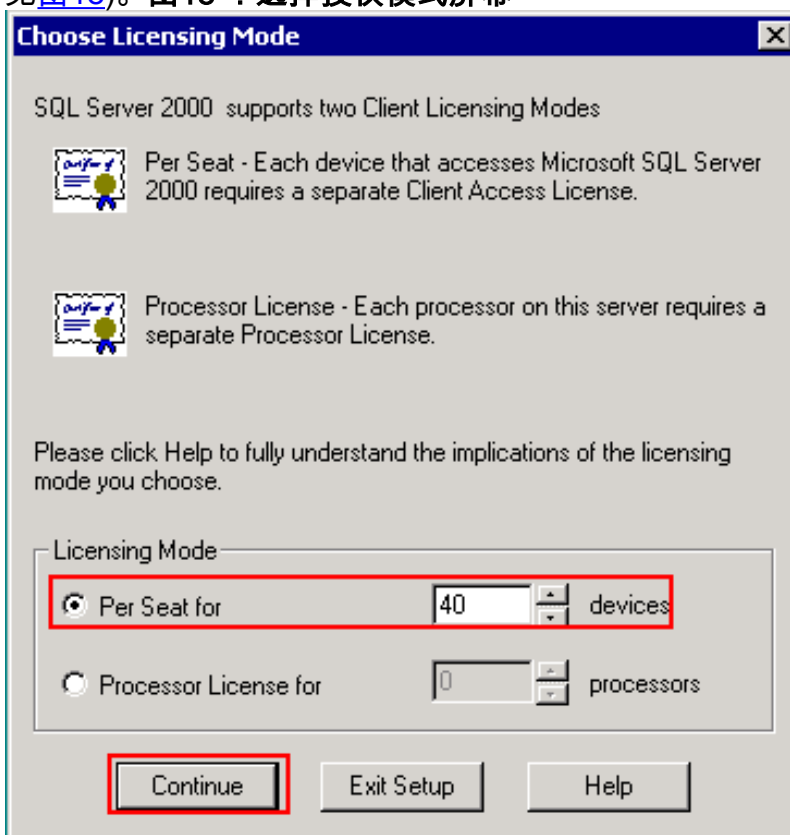
24. 点击**核对指示灯**，并且从下拉菜单选择**Latin1_General**。检查在**排序顺序**部分的**二进制**复选框。
25. 单击 **Next**。网络库窗口显示(请参见图16)。图16 ? Network Libraries屏幕



26. 检查命名管道复选框。默认情况下， \\.\管道\SQL\查询在Named Pipe Name字段出现。照原样，请保留此默认管道名称。
27. 检查TCP/IP插槽复选框。1433在Port Number字段出现。照原样，请保留此默认号码。
28. 单击 Next。复制图表窗口的开始显示(请参见图17)。图17 ?开始复制文件屏幕

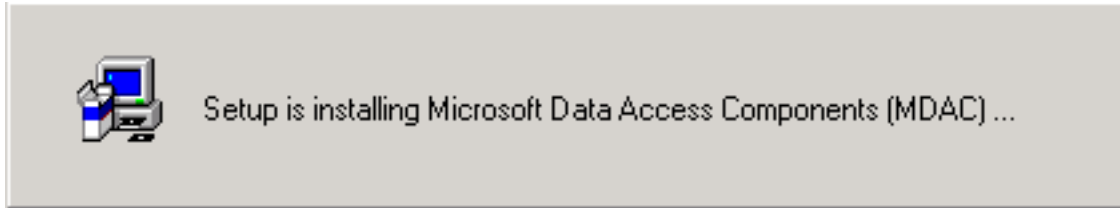


29. 读在开始显示的信息复制图表窗口，其次然后单击。Choose Licensing Mode窗口显示(请参见图18)。图18 ?选择授权模式屏幕

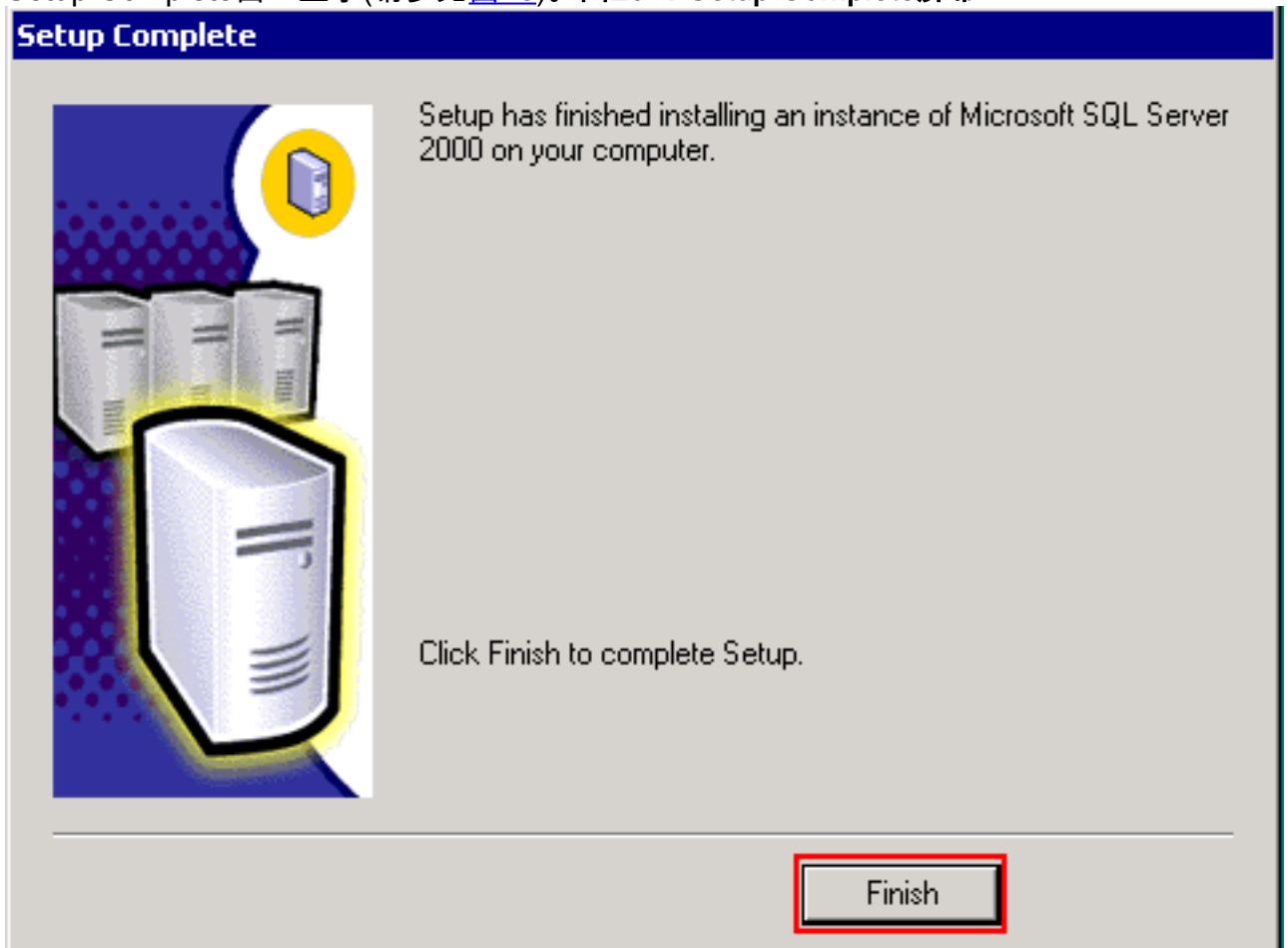


30. 选择**每个**在授权模式部分的**位置**选项，并且设置至少40个设备。
31. 单击 **Continue**。消息显示表明Microsoft数据访问组件(MDAC)的安装进展中(请参见图19)。

图19 ? 进展中的安装



32. 如果消息框提示您配置SQL代理程序，请点击OK键。当SQL server的安装2000年完成时，Setup Complete窗口显示(请参见图20)。图20 ? Setup Complete屏幕



33. 点击**芬通社**完成设置。
34. 重新启动计算机。

相关信息

- [ICM 5.0的SQL server 2000设置的配置](#)
- [技术支持和文档 - Cisco Systems](#)