

# 日程编码与AnyResLive编码器API的信道重新启动

## 目录

[简介](#)

[先决条件](#)

[要求](#)

[使用的组件](#)

[背景信息](#)

[配置](#)

[验证](#)

[故障排除](#)

## 简介

本文描述如何安排编码信道的正常重新启动有思科的AnyResLive。

## [先决条件](#)

### [要求](#)

思科要求您有：

- 对思科AnyResLive编码器的管理员访问
- 知识批处理文件和脚本如何在Microsoft Windows工作

### [使用的组件](#)

本文档中的信息基于以下软件和硬件版本：

- Windows的Wget
- Windows批脚本
- Windows任务安排器
- 大三角帆信息服务API

本文档中的信息都是基于特定实验室环境中的设备编写的。本文档中使用的所有设备最初均采用原始（默认）配置。如果您使用的是真实网络，请确保您已经了解所有命令的潜在影响。

## 背景信息

有时编码信道/数据流需要经常重新启动。思科AnyResLive编码器的日程安排功能对每天annd每星期预定事件被限制。

使用Windows任务安排器和大三角帆信息服务API，您能重新启动编码信道以一个更加灵活的频率。

**注意：**在此条款描述的同一步骤可能也应用到大三角帆信息服务API提供的其他功能。

## 配置

**注意：**您的Windows版本也许要求从那些的不同的步骤在此步骤为了访问Windows工具例如先进的系统属性和任务安排器。

1. 在此位置下载Windows的GNU Wget从互联网并且安装它在编码器：`C:\Program Files\GnuWin32\bin`
2. 创建Wget文件夹路径的一个Windows环境变量：

在Windows Start菜单，请用鼠标右键单击**计算机**并且选择在上下文菜单的**属性**。

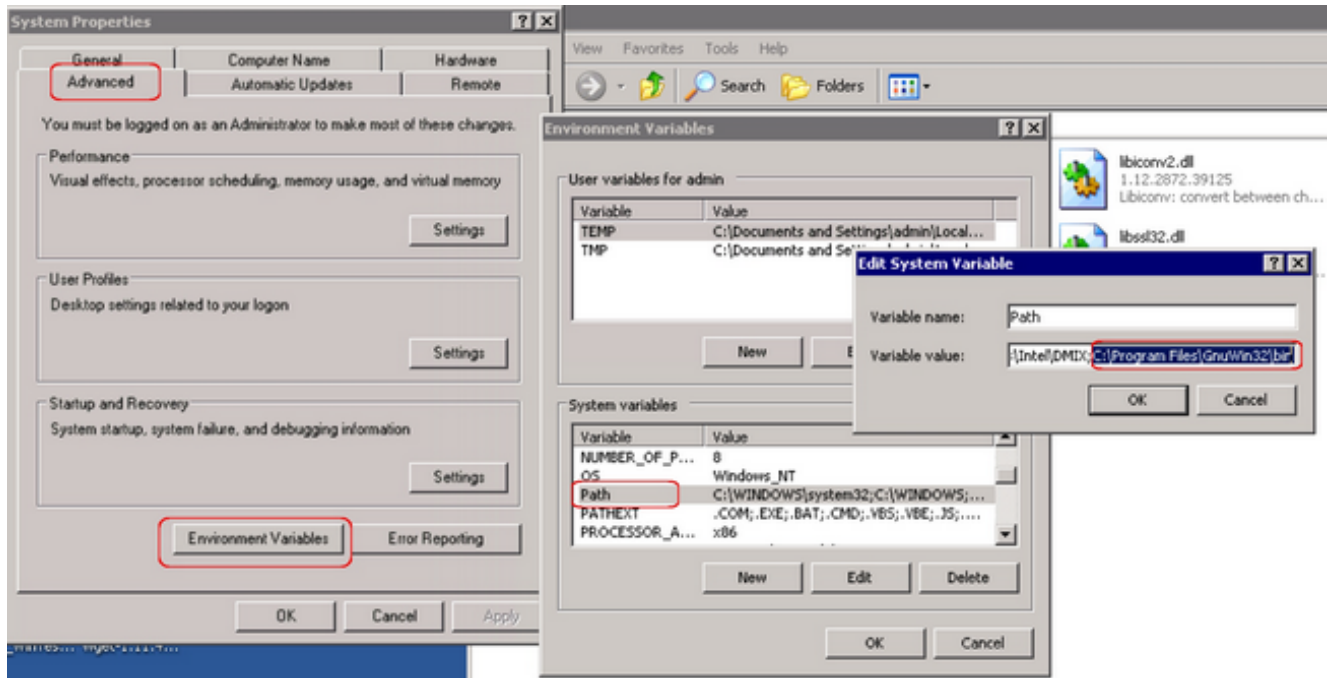
单击**先进的系统属性**。

在高级选项卡，请点击**环境变量**。

在系统变量可变面积中，请选择PATH变量并且单击**编辑**。

在**可变值**方框中，请放置光标在现有值结束时。键入分号然后输入路径到您安装在Step1的Wget的文件夹。

单击ok键关闭窗口为了打开窗口。



### 3. 启用信息服务：

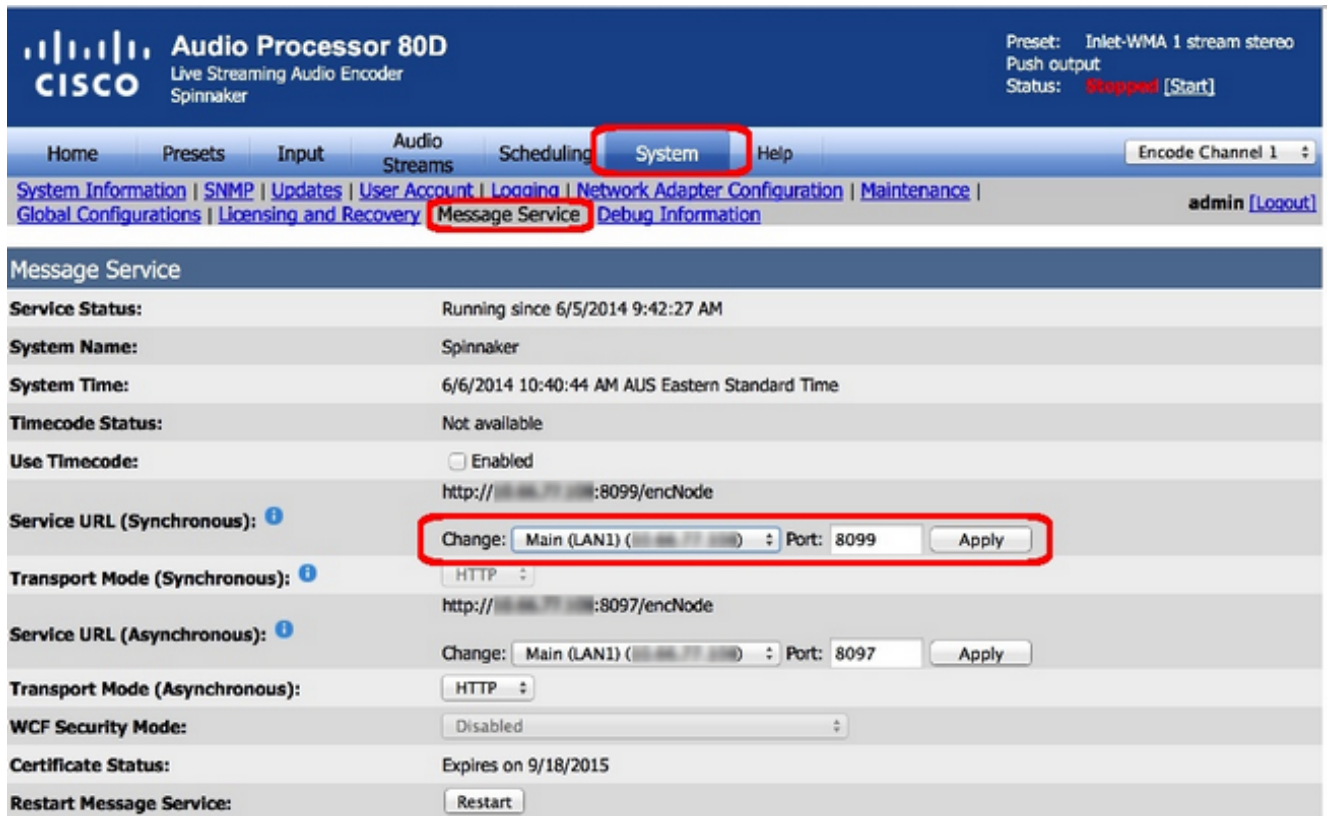
打开编码器管理应用并且登陆作为管理员。

在System选项，请点击**信息服务**。

保证信息服务运作，并且所有字段包含正确值。

**服务状态**:应该运行。如果它不运行，请点击Restart按钮重新启动它。

**服务URL (同步)**：选定IP地址一定是可及的从将运行日程任务的Windows服务器。如果更改服务URL的接口(同步)，请点击Restart按钮重新启动信息服务为了更改能生效。



4. 创建此文件夹：C:\Schedule\_Restart\_Channels
5. 使用您的首选的编辑器，请创建在您在步骤4.名称创建文件Restart\_Channel1.xml的文件夹的一个XML文件并且复制此代码到文件：

```
<?xml version="1.0" encoding="UTF-8"?>
<SpinnakerService>
<GUID>46140015-27b9-46ea-abfa-de980eae387te</GUID>
<Target>
<Name>SPINNAKER</Name>
</Target>
<Command>
<Restart>
<Channel>1</Channel>
<Stream>0</Stream>
</Restart>
</Command>
</SpinnakerService>
```

6. 修改在XML代码的值当必要时：

**GUID**：可以是所有值;请使用默认值在代码示例。

**目标**：用编码器的计算机名称替换。

**信道**：用需要重新启动信道的编号替换。(您也许也要重命名XML文件匹配此值，例如Restart\_Channel2.xml，如果信道值是2.)

**数据流**：留下此值作为0为了重新启动所有数据流在信道下。

7. 如果需要重新启动其他信道，请重复步骤5和6为了创建每个另外的信道的一个XML文件。
8. 创建在您在步骤4.名称创建文件Restart\_Channels.bat的文件夹的批处理文件并且复制此代码到文件：  

```
@echo off
for /f "tokens=2-4 delims=/ " %a in ('date /t') do (set mydate=%c-%a-%b)
```

```
wget http://<encoder_ip>:8099/encNode/ --post-file="RestartChannel1.xml" --header="Content-Type: application/soap+xml" --output-document=Restart_Status_ch1_%mydate%.xml
```

## 9. 修改批处理文件当必要时：

**<encoder\_ip>**：用编码器的IP地址替换。

**--post-file=**：保证这参考正确XML文件名对于信道重新启动。

**--output-document=**：保证文件名的"ch1"部分匹配将重新启动的信道数。此输出将保存作为文件夹的一个XML文件和批处理文件一样。

为了做批处理文件重新启动多信道，请添加分离“wget”线路到每个信道的批处理文件。修改值作为适当该信道的。

## 10. 创建在Windows任务安排器的一个事件：

在Windows Start菜单，请点击**控制面板**。

找出任务安排器(或“日程任务”选项)在管理工具下。

打开任务安排器并且创建运行批处理文件您在步骤8和9.创建的任务。创建任务的步骤取决于您的Windows版本，并且也许介入一个被指导的向导或一个被选中的窗口。

当您要求输入用于的用户名和密码运行被安排的任务时，请输入管理员用户和密码。



**Scheduled Task Wizard**

Enter the name and password of a user. The task will run as if it were started by that user.

Enter the user name: SPINNAKER\admin

Enter the password: ●●●●●●●●

Confirm password: ●●●●●●●●

If a password is not entered, scheduled tasks might not run.

< Back    Next >    Cancel

[验证](#)

使用本部分可确认配置能否正常运行。

1. 检查在文件夹C:\Schedule \_Restart\_Channels创建的重新启动状态XML输出文件。

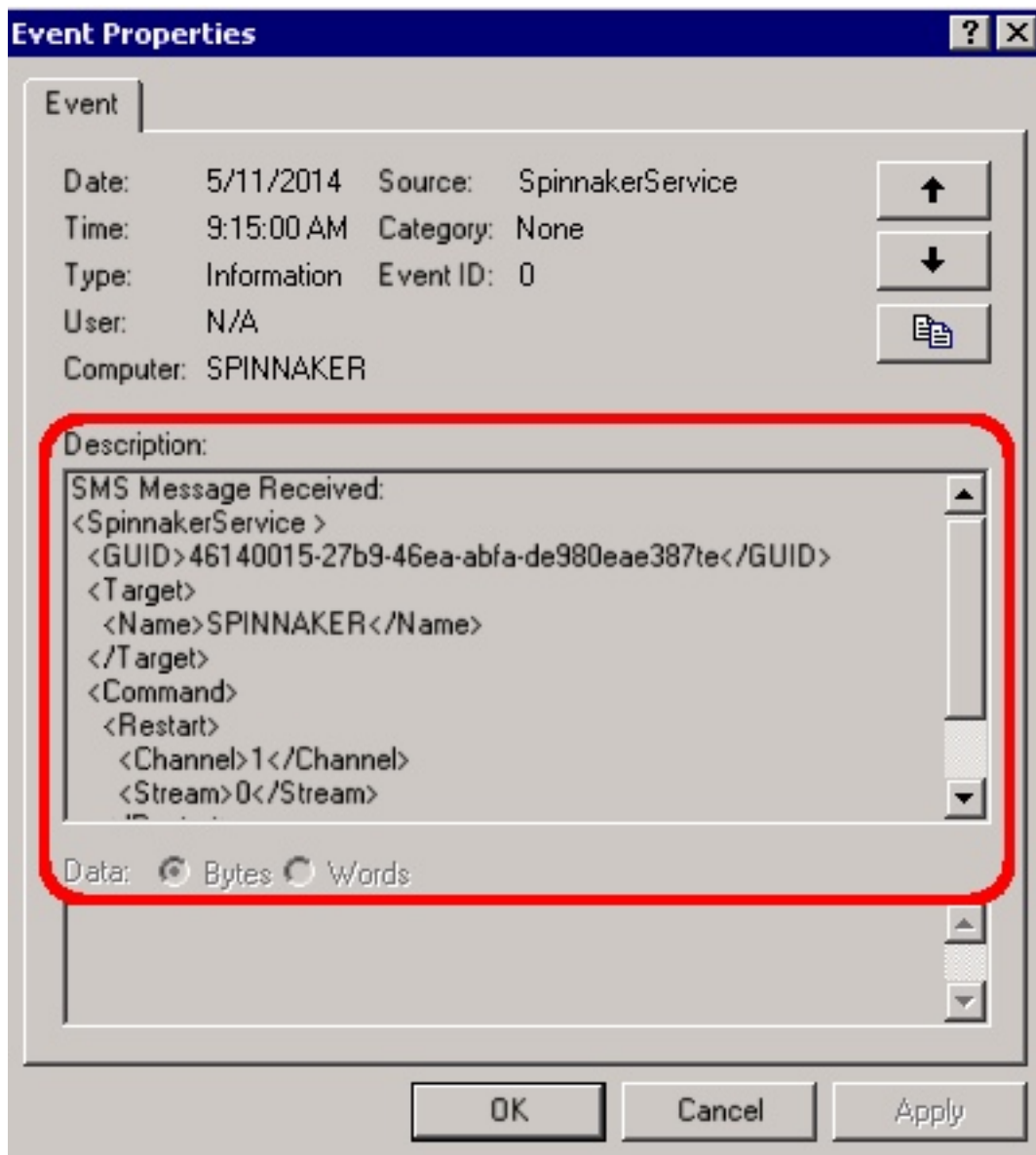
XML文件应该包含此答复结果：`<Response>`

```
<Result>Restart successful</Result>
```

```
<Error>0</Error>
```

```
</Response>
```

2. 检查应用程序登录编码器。应该记录信息类型事件“接收的SMS消息”。



## 故障排除

目前没有针对此配置故障排除信息。