

AS系列梅迪亚处理器FAQ

目录

[简介](#)

[如何调节在大三角帆的闪存发行商重试次数设置？](#)

[如何应用新的服务器配置文件？](#)

[如何配置大三角帆的IPMI管理端口远程管理的？](#)

[如何确定音频输入信号的出现S80的？](#)

[如何确定大三角帆软件版本，无需通过WebUI？](#)

[如何解压缩调试信息从大三角帆UI的内部？](#)

[如何查找当前安装的SpinnakerUpdate.exe文件？](#)

[使用大三角帆，如何开始？](#)

[如何知道音频/视频是否存在？](#)

[如何执行大三角帆的一出厂恢复？](#)

[如何替换Inlethd回报3GPP数据流的会话标题？](#)

[当访问webUI时，如何解决警告的安全证书？](#)

[如何设置大三角帆的6000以太网端口？](#)

[如何设置大三角帆写入到网络驱动器？](#)

[如何同步可适应流的两台编码器？](#)

[如何测试自动编码在重新启动？](#)

[PlayReady DRM如何工作？](#)

[本地时间戳如何计算？](#)

[大三角帆支持多少输出流5000？](#)

[大三角帆支持多少输出流6000？](#)

[排除故障：“低磁盘”报警](#)

[排除故障：在大三角帆和媒体服务器之间的拥塞错误](#)

[排除故障：错误消息，当曾经HTTP处理程序时](#)

[排除故障：错误，当放出对舞台中心/Akamai服务器时](#)

[排除故障：HTTP转移失败错误消息](#)

[排除故障：闪存和平稳的注册表设置](#)

[排除故障：显示缓存的内容的平稳的流播放](#)

[排除故障：在不正确的用户名给后，数据流验证重试次数发生故障](#)

[排除故障：在主配置文件的验证错误](#)

[什么是大三角帆的推荐的timecode同步设备？](#)

[什么是IP电话流的HTTP多级组块？](#)

[Apache和IIS HTTP文件传输设置有何区别？](#)

[在哪里能找到关于IPMI管理端口的信息？](#)

[在哪里能找到SWUpdate.log？](#)

[在哪里查找服务器配置文件？](#)

[在哪里查找大三角帆更新日志？](#)

简介

本文回答思科AS系列梅迪亚处理器(以前大三角帆)常见问题。

有关文档规则的详细信息，请参阅 [Cisco 技术提示规则](#)。

Q. 如何调节在大三角帆的闪存发行商重试次数设置？

A. 闪存重试次数的注册表设置：

```
HKEY_LOCAL_MACHINE\SOFTWARE\Inlet\E1\Video\Flash
```

如果他们已经不是那里，请添加以下reg密钥：

FlashPublisherRetryCount - DWORD，将设置多少次大三角帆将再试。默认值为 5。

FlashPublisherRetryDelay - DWORD，将设置大三角帆多久将延迟重试次数之间。默认时间为 20 秒钟。

Q. 如何应用新的服务器配置文件？

A. 应用新的服务器配置文件的步骤：

1. 对*.bak的重命名旧有设置或类似。
2. 复制在服务器系统上的新建的设置。
3. 重新启动服务器，当方便。

Q. 如何配置大三角帆的IPMI管理端口远程管理的？

A. 在-004 IPMI端口在与一个型号结束的大三角帆只存在。(例如，2051-8100-004)

Q. 如何确定音频输入信号的出现S80的？

A. 要验证输入音频信号的出现到您的大三角帆单元，提供以下音频诊断工具：

所有Programs>入口技术>入口大三角帆音频> Diag >音频Diag

访问此程序，登录到大三角帆单元通过远程桌面连接。

Q. 如何确定大三角帆软件版本，无需通过WebUI？

A. 导航到大三角帆的此文件位置：

```
C:\inetpub\wwwroot\encadmin\updates\current\link.txt
```

Q. 如何解压缩调试信息从大三角帆UI的内部？

A. 通过导航开始对‘System选项’在大三角帆UI内。选择‘调试信息’下载调试压缩文件。

Q. 如何查找当前安装的SpinnakerUpdate.exe文件？

A. 在哪里是当前安装的InletSpinnakerUpdate.exe文件？

请导航到以下位置本地在您的大三角帆设置在该特定的大三角帆安装的上一个软件版本：

C:\inetpub\wwwroot\encadmin\updates\

Q. 使用大三角帆，如何开始？

A. 构件大三角帆

安装IIS

1. 安装IIS，如果已经是。从控制面板|添加/删除程序|添加/删除windows组件。您将需要Windows XP CD安装此。
2. 与IIS的寄存器ASP.NET：从您的"WINDOWS"Microsoft.NET"Framework"v2.0.50727目录运行以下：>aspnet_regiis.exe -i
3. 设置ENCADMIN环境变量指向encadmin目录在您的来源树 ("E1"LiveSDEncoder"web"encadmin)里面。这必须是一全系统的变量，不是用户变量。
4. 在您的来源树中，请添加在“encadmin”目录下的一个“输出”文件夹。这是编码输出的地方获得地方(如果输出到文件)。

配置IIS

1. 开放IIS控制applet (控制面板|管理工具|互联网信息服务)
2. 用鼠标右键单击“默认网站”树节点并且选择“新建|虚拟目录”
3. 集“别名”对encadmin
4. 设置“目录”是在您的来源树的encadmin目录(应该是同%ENCADMIN% env变量一样)
5. 保持默认读取/写入权限
6. 用鼠标右键单击在“encadmin下的” “输出”子目录节点。确保通过用鼠标右键单击打开写入许可|属性

配置encadmin用户和组权限

1. 添加两个新用户用户组，“编码器管理员”和“编码器用户”。从控制面板执行此|管理工具|计算机管理和选择本地用户和组|分组节点。
2. 在用户节点下，请选择ASPNET用户并且添加它到管理员(“不是编码器管理员”)组。
3. 返回内部的控制面板|管理工具，打开本地安全策略applet。
4. 查询下来到里当地警察|用户权限分配。
5. 打开“登录作为批作业”策略并且添加“编码器管理员”和“编码器用户”组到此列表。

建立从属关系

1. 构件InletE1.dll
2. 拟订LCD面板解决方案("中继" LCD面板)。
3. 建立RADIUS客户端和TACACSClient项目("中继"大三角帆)。
4. 复制WebPageSecurity.dll从"中继" FathomDeps " SSL到您的encadmin里"二进制文件目录。
5. 打开encadmin.sln并且建立EncodingService和SpinnakerUpdate项目。
6. 关闭视觉工作室。

注册编码服务

1. 从line命令，请导航到您的编码服务的构建目录(通常EncodingService "调试)并且输入以下命令：
>EncodingService /regserver>EncodingService /service /session : A
2. 在您的"E1"LiveSDEncoder"web"Deps目录中，请注册(使用regsvr32) Instmon.dll。

构件encadmin

1. 重新打开encadmin.sln
2. 用鼠标右键单击encadmin项目从视觉工作室的解决方案Explorer窗口的内部。在参考下请选中，单击添加参考浏览在您的您创建的EncodingService.exe文件的来源树并且选择它。重复此，添加对SpinnakerUpdate.exe的参考，以及RADIUSClient和您构件前的TACACSClient DLL。
3. 建立调试它的encadmin项目和尝试。

更新编码服务

偶然地您将需要修正在EncodingService项目内定义的COM接口。当这些接口中的任一个更改，您将需要更新encadmin的Web项目为了“看到”新的属性和方法。执行此：

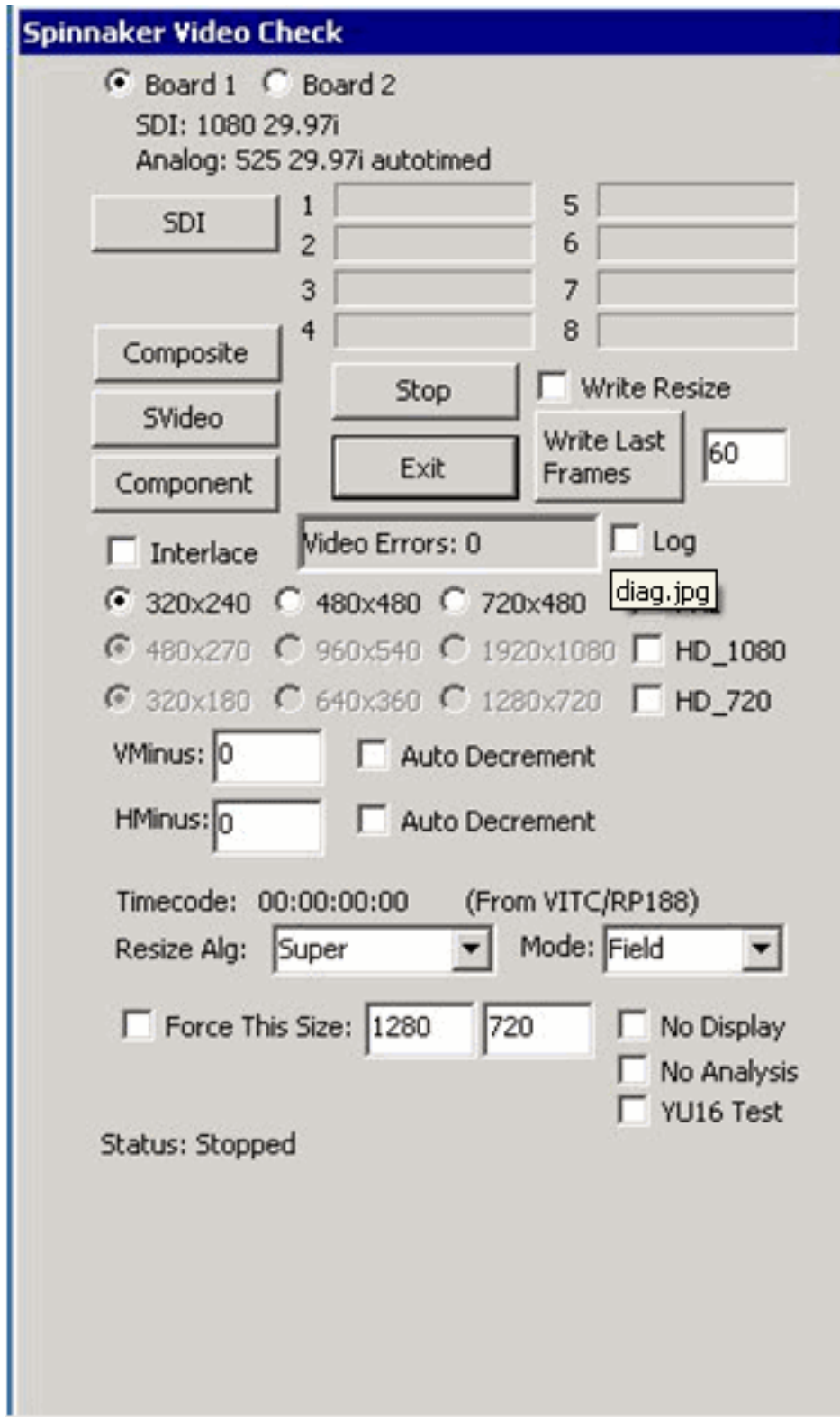
1. 用鼠标右键单击encadmin项目从解决方案Explorer的内部并且选择属性页。
2. 从参考请选中，取消对EncodingService的参考。
3. 重建EncodingService次级项目(不是整个解决方案)。
4. 关闭视觉工作室。
5. 从您的EncodingService的输出目录(应该是“LiveSDEncoder " Web " EncodingService "调试)，请运行以下命令：
>EncodingService /regserver>EncodingService /service /session : A
6. 现在，请在VisualStudio重新打开encadmin.sln。
7. 用鼠标右键单击encadmin项目从解决方案Explorer的内部。
8. 在参考请选中，添加对您的EncodingService.exe的一参考。
9. 拟订encadmin解决方案的Web部分。

Q. 如何知道音频/视频是否存在？

A. 要验证输入信号的出现到您的大三角帆单元，提供以下工具：

所有Programs>Inlet Technologies>Inlet Spinnaker>Diag>Video Diag

访问此程序，登录到大三角帆单元到远程桌面。在执行此程序以后，以下窗口将出现：



在验证以后适当的来源解决方法提供到视频请咽下卡德(板1或板2)，点击适当的来源按钮，并且视频预览窗口为视频来源的预览将冒出。

Q. 如何执行大三角帆的出厂恢复？

A. 其中任一模拟部件号在-004的地方结束或更加极大(2051-xxxx-004)有一备份镜像。并且，在序列号code=wwyy的日期yy的是10或高， C51wwyy00##。

使用在设备的一个题头在引导程序期间作为幼虫菜单计数得下来选择"ESC"输入菜单。在“恢复

XP”和按回车的下来菜单箭头。当提示，请选择“y”在进程的两点。重新镜像将开始和单元关闭，当完成时。

一旦印象和重新启动将有在桌面的一个图标“请个性化”。双击此，并且将请求数据三个片段从标签的在单元的底部。

PN : 2051-7000-003

SN : C51xxxx00xx

:

在输入以后，LCD服务将关闭。如果这暂停，请进入设备管理并且终止LCD服务。此步骤目标是移动LCD CFA635向COM3。批处理文件程序应该执行此，但是可能需要从设备管理器手工完成。在LCD在COM3后前面LCD显示将有全部4条线路。开始LCD服务的停电和上一步和好了！

Q. 如何替换Inlethd回报3GPP数据流的会话标题？

A. 当曾经达尔文QTSS时，如何替换Inlethd回报会话，3GPP数据流的标题？

一种方式更改标题将去QuickTime服务器和编辑SDP文件。删除“Inlethd回报会话”并且用标题您选择替换它。导航将有新名字。

SDP文件在“电影”文件夹通常存储(达尔文QuickTime服务器)

Q. 当访问webUI时，如何解决警告的安全证书？

A. 安装安全证书

执行以下步骤安装一有效，采购的安全证书：

注意：各自的步骤可能根据变化，安全证书采购的地方。从选定的证书公司的说明应该取代这些步骤，当在冲突。

1. 打开Internet Services Manager (IIS)：单击**开始**，然后单击**控制面板**。双击“**管理工具**”。双击“**互联网信息服务(IIS)管理器**”。
2. 在网站下，请用鼠标右键单击您的网站并且选择属性。
3. 单击**Directory Security**选项。
4. 在安全通信下，请点击服务器证书。如果此按钮变灰色，安全证书未导入到计算机。遵从这些步骤导入证书：单击**开始**，然后单击**运行**，并且输入“mmc.exe”。单击**文件**，然后单击**添加/删除管理单元**。在对话，请单击**添加**，选择“**Certificates**”，然后单击**添加**。其次选择“**Computer account**”并且单击。选择“**Local Computer**”并且单击**完成**。单击接近的**close**“**添加独立卡扣式**”方框。单击**OK**键关闭“**添加/删除管理单元**”方框。展开“**证书(本地计算机)**”树。用鼠标右键单击“**个人**”，选择“**All Tasks**”，并且选择“**Import**”。浏览查找您的证书文件。单击下，然后单击**芬通社**。关上“**Console1**”窗口并且保存设置。返回到IIS管理窗口并且单击在“**默认网站属性**”方框的服务器证书。
5. 网站证书向导将打开。单击 **Next**。
6. 其次选择“**Process the Pending Request and Install the Certificate**”，然后单击。**重要信息：**挂起请求必须匹配答复文件。如果删除挂起请求错误您必须生成新的CSR和替换此证书。
7. 选择证书答复文件的位置，其次然后单击。

8. 读汇总屏幕肯定您处理正确证书其次然后单击。您看到确认屏幕。
9. 在您读此信息后，其次请单击。
10. 重新启动Web发布服务：单击开始。用鼠标右键单击我的计算机，然后选择"Manage"。双击“服务和应用程序”。双击"服务"。用鼠标右键单击发布的万维网，然后选择"Restart"。

关闭Https

交替地，您可以选择关闭https解决安全证书警告消息。

警告： 如果选择关闭https，您的密码不会加密。

执行以下步骤关闭大三角帆单元的Web接口的https：

1. 重命名文件C:\inetpub\wwwroot\lencadmin\bin\WebPageSecurity.dll对*.bak (或其中任一个请备份分机)。
2. 重命名文件C:\inetpub\wwwroot\lencadmin\Web.Config对*.bak (或其中任一个请备份分机)。
3. 重新启动Web发布服务：单击开始。用鼠标右键单击我的计算机，然后选择"Manage"。双击“服务和应用程序”。双击"服务"。用鼠标右键单击发布的万维网，然后选择"Restart"。

在关闭https以后，请使用http浏览到您的单元Web接口。

Q. 如何设置大三角帆的6000以太网端口？

A. 连接将使用管理您的在其中的一个大三角帆编码器可用的管理以太网端口的网络的电缆。请使用一Cat. 5 (或请改善)以太网电缆。并且，请连接IP的电缆被输入对您的大三角帆编码器对任一个输入端口。记住大三角帆只检测在Input1的输入。您可以也连接一附属输入的第二个电缆。提供两个输出端口，但是任何端口可能用于输出。除非首选的适配器在TS输出页，指定TS输出将默认为Output1，然后Output2。

Q. 如何设置大三角帆写入到网络驱动器？

A. 设置大三角帆写入到网络驱动器

使大三角帆归档或把文件写到网络驱动器，编码服务需要读了和写入功能在您的网络的网络驱动器。

使用远程桌面，要执行此，您将需要登录大三角帆，然后遵从这些步骤：

1. 从Windows起始菜单，在我的计算机的右键单击，然后选择管理(或去控制面板->Computer管理)。
2. 在左面板上，请展开服务和应用程序。
3. 单击 **Services**。
4. 用鼠标右键单击在编码服务A并且选择属性。
5. 在属性窗口中，请选择登录选项卡。
6. 在登录选项卡，请选择在此帐户旁边的单选按钮并且填写在您的网络驱动器读了和写入许可的用户名和密码。单击 **Ok**。
7. 在更改大三角帆的登录帐号以后，您在服务applet里应该通过关闭属性窗口和单击重新启动服务在“重新启动”超链接。

当您遵从大三角帆的步骤写入到网络驱动器时，使用的用户名必须也添加到大三角帆作为管理员。请按以下步骤操作：

1. 从Windows起始菜单，在我的计算机的右键单击，然后选择管理(或去控制面板->Computer管理)。
2. 从左手边，请选择本地用户和组
3. 在本地用户和组下，请选择组
4. 用鼠标右键单击在‘管理员’并且选择添加到组
5. 在管理员属性对话框，请单击添加
6. 在题为的字段‘请输入对象名选择’，输入您添加，当在大三角帆的说明后能写入对网络驱动器时的用户名。
7. 将提示对于用户名和密码。
8. 单击 Ok。

Q. 如何同步可适应流的两台编码器？

A. Timecode生成器或Timecode Reader/LTC (如果timecode在视频已经被嵌入)是需要的同步单个流事件的多艘大三角帆。

大三角帆7100和更新，有集成LTC已经在方框

对于大三角帆7000和更加旧有，推荐米兰达小的西行漫记LTC

当使用Timecode生成器时，请连接分支电缆的‘timecode’部分(带有方框)从生成器到大三角帆。

注意：在“系统”选项卡下> “全局配置”链路，请确保，您做Timecode LTC的(小的西行漫记或集成LTC)适当的选择

Q. 如何测试自动编码在重新启动？

A. 要测试在重新启动的自动编码，您会去“系统”选项卡，并且点击复选框为“请自动编码在重新启动”。在执行此以后，您应该能对从‘日程安排’页的定期重启。大三角帆在重新启动以后将开始运行。

如果在5.2.1之前当前运行大三角帆软件版本，大三角帆不会重新启动，如果在‘运行’状态。在5.2.1，复选框在日程安排页创建允许重新启动发生，即使编码器在“运行”状态。

Q. PlayReady DRM如何工作？

A. 首先，一些基本定义：

ContentKey用于加密内容。ContentKey可以明确地给或种子可以用于独特创建ContentKey (同样种子每次将创建同样ContentKey)。

孩子(一个关键标识符)是使用作为查找乘PlayReady许可证服务平台提供必要的解密/正确的信息给客户端播放机的公共信息。

许可证获得URL是客户端播放机将呼叫获得解密/正确的信息的URL。

现在对问题的重点：

基本信息需要由PlayReady编码平台例如大三角帆(居住)/舰队(VOD)是：

1. 孩子

2. 生成ContentKey或ContentKey的种子(不是两个)

3. 许可证获得URL

其他信息对于加密是可选和不必要的，但是可能乘PlayReady许可证服务平台要求。

编码平台创建包含孩子、许可证获得URL和其他可选字段，但是不是种子/ContentKey的PlayReady报头。此报头在内容被嵌入。

当播放机检测内容是PlayReady保护是解压缩此报头，查找许可证获得URL然后呼叫在提供它的该URL报头。

PlayReady许可证服务平台响应对呼叫通过查寻在其自己的系统的孩子和回归返回报头当前修改与多种解密/正确的信息。

如何实现DRM PlayReady ?

1. 手工在手工方法PlayReady许可证服务提供商提供客户1/2/3上述。此供应商在生成的报头可能也想要其他可选信息(许可证获得UI URL、域服务ID和自定义数据)。如果如此他们应该提供那大三角帆客户然后输入在他们的预先设置/模板的值，并且他们完成。记住保护可能减弱，如果使用同样KID/Key多次和再。

2. 自动化入口描述PlayReady许可证服务提供商的单个Web服务电话能实现。当我们将开始事件(时请居住)或编码例如我们将召集对此网站服务方法并且提供它关于事件/内容的信息的VOD的内容(事件名称或内容名称)。网站服务方法将返回给我们必要的信息加密内容(即1/2/3和任何可选信息)。这是执行PlayReady用我们的产品的多数客户使用的方法。什么下?您将需要问您的孩子的DRM供应商，植入和准许获得URL使用。许可证获得URL将需要是PlayReady服务提供商的许可证获得URL。

Q. 本地时间时间戳如何计算?

A. 在‘开始’，在编码器API的多个呼叫被执行。第一个呼叫是“打开”，并且此时当前本地日期和时间获取。这没有表示用UTC时间，然而相当用真的本地时间。这次在UI使用，对日期/月值的一偏移量。

例如，如果UI设置为2010和月9，这翻译到9/1/2010

第1个明显条目是18738290000000。这是在HNS (一百纳秒)的时间。在本例中， $18738290000000/10,000,000 = 1873829$ 秒。

1873829 秒=然后翻译的21.68天(9/21)。小时calcuation， $24 * .68 = 16.32$ 小时= 9/21 3:32pm。

在时间戳查找的一清单文件的示例至于

```
<?xml version="1.0" ?>
- <SmoothStreamingMedia MajorVersion="2" MinorVersion="0" Duration="0"
TimeScale="10000000" IsLive="TRUE" LookAheadFragmentCount="2" DVRWindowLength="0">
- <StreamIndex SubType="" Chunks="0" TimeScale="10000000"
Url="QualityLevels({bitrate})/Fragments(video={start time})">
    <QualityLevel Index="0" Bitrate="3000000"
CodecPrivateData="00000001674d401f965602802dd80a0400000fa40003
a9838880016e3400016e347f18e0ed0a149c0000000168ea5352"
```

```

FourCC="AVC1" MaxWidth="1280" MaxHeight="720" />

  <QualityLevel Index="1" Bitrate="1500000"
CodecPrivateData="00000001674d401f96560780b77fe0008000681000003
e90000ea60e22000b7180002dc61fc6383b4285270000000168ea5352"
FourCC="AVC1" MaxWidth="960" MaxHeight="720" />

  <QualityLevel Index="2" Bitrate="1000000"
CodecPrivateData="00000001674d401f965606aled80a0400000fa40003
a983888007a100007a107f18e0ed0a149c00000000168ea5352"
FourCC="AVC1" MaxWidth="848" MaxHeight="480" />

  <QualityLevel Index="3" Bitrate="750000"
CodecPrivateData="00000001674d401f965605017fcb80a0400000fa40003
a983888005b8c0005b8c7f18e0ed0a149c00000000168ea5352"
FourCC="AVC1" MaxWidth="640" MaxHeight="360" />

  <c t="18686630000000" />

  <c t="18686650020000" />

  <c t="18686670040000" />          <-----Time Stamp

  <c t="18686690060000" />

  <c t="18686710080000" />

  <c t="18686730100000" />

  <c t="18686750120000" />

  <c t="18686770140000" />

  <c t="18686790160000" />

  <c t="18686810180000" />

  <c t="18686830200000" />

  <c t="18686850220000" />

  <c t="18686870240000" />

  <c t="18686890260000" />

  <c t="18686910280000" />

```

Q. 大三角帆支持多少输出流5000 ？

A. 大三角帆S5000同时支持4数据流编码。例如， S5000能支持2个的H.264和同时编码2 VC-1的数据流或3个的H.264和同时放出1个的VC-1。VP6只是可用的作为一个添加选项，并且您能只有一次运作1 VP6的数据流。此方案示例是1个VC-1、2个的H.264和同时编码1 VP6的数据流的支持。

Q. 大三角帆支持多少输出流6000 ？

A. S6000能够输出每条输入通道8数据流。例如，用2条输入通道输出总共16数据流是可能的。记住这可能由CPU使用情况限制条件。

Q. 排除故障：“低磁盘”报警

A. 如果接收“低磁盘”报警由于在Ctmp目录的AVCperf文件，请确保以下注册表设置有值为0：

HKEY_LOCAL_MACHINE/Software/InletE1/Video/CompressionDebugFlags

Q. 排除故障：在大三角帆和媒体服务器之间的拥塞错误

A. 在大三角帆和媒体服务器之间的拥塞错误

拥塞错误通常出现由于在大三角帆和媒体服务器之间的一个带宽/network问题。有网络队列数据包进入，并且，如果他们不可能发送到服务器，队列开始增长。当队列点击一特定的阈值，拥塞报警发生。

在编码统计信息页，您能观看网络队列发现，当开始增长时(从开始或执行某事偶然导致队列开始增长)。网络队列统计信息被关闭默认情况下，因此您将需要检查在统计信息页的方框查看他们。

故障排除提示：

1. 几分钟运行数据流(在您获得拥塞报警)的天期间获得在数据流的一个Wireshark捕获，并且看一看在平均数量带宽出去大三角帆
2. 执行网络压力测试/带宽测验(同样每日定时)确定您的网络的可用的带宽有许多带宽测试站点可用免费在Web

Q. 排除故障：错误消息，当曾经HTTP处理程序时

A. 错误frame3780代码0x8000001a MsgHTTP Delete错误代码x Value4050x195

在HTTP处理程序代码驻留的IIS服务器上有呼叫的帐户小组“IIS_IUSRS”组。此组需要读，写入，修改权限成.m3u8文件和.ts分段写入的目录。这应该也是被指向在Web.config文件的同一个目录。在原始处理程序设置文档中此路径定义作为“C：\inetpub\wwwroot\苹果公司”。请确认这的确是实际情形。

然而，因为您接收的错误实际上是HTTP 405错误，“删除”动词不可以启用在“苹果公司/applefeed”虚拟应用程序的IIS管理器设置。请参考处理程序文档关于如何确认的更多信息删除动词被添加了到“applefeed”虚拟应用程序。

如果上述任务那么满足得很可能，您的IIS Web服务器可能实际上有我们发现与我们的处理程序解决方案也刚才相冲突安装的WebDAV模块。为了缓和问题请尝试：

禁用从默认网站全局级别的WebDAV。

检查“默认网站的”设置主页，查找条目“WebDAV创作规则”并且打开此功能。

在右侧列您为禁用的WebDAV将看到选项，禁用WebDAV。

从“applefeed” web.config文件去除WebDAV模块。

使用IIS管理器工具，导航对applefeed应用级。

打开呼叫“模块的”功能

寻找题为“WebDAVModule的”模块，选定此条目并且点击删除，从右侧菜单。

确认您希望删除条目。(这从虚拟应用程序只只去除模块并且是可适用的对此方案)

Q. 排除故障：错误，当放出对舞台中心/Akamai服务器时

A. 错误，当放出对舞台中心/Akamai服务器时

如果收到以下错误消息，当放出对舞台中心/Akamai服务器时：

[A]代码：0x80000007信息：'Streamname:h264stream2@4176'值的无效Akamai服务器地址：
[0][0x0]

首先，请确保您有有效IP地址。如果它有效，很可能，不使用正确以太网端口。

如果其中任一个以太网端口没有授权对送信/受信的外部数据，可能有放出一个的问题对舞台中心/Akamai服务器。确认已授权端口是选择端口通过查找在'高级网络连接'设置。

要查看/请更改端口首选，去对：Control Panel > Network连接- >Advanced设置：

在'适配器和捆绑'选项卡下，当前命令将是列出的。为数据传输授权的以太网端口应该是在列表顶部。要更改命令，请选择端口并且点击箭头移动在列表上下。

如果修改了端口的定货，大三角帆单元必须是重新启动的使更改生效。

Q. 排除故障：HTTP转移失败错误消息

A. 错误frame4830代码0x8000001a MsgInitial HTTP转移失败的检查服务器URL '客户URL'

此错误消息意味着首先次设法的大三角帆张贴HTTP分段到指定的服务器，它失败。那能暗示网络问题，服务器问题或者有在大三角帆的错误的URL。

通过检查URL是否开始正确。如果那样，有没有在URL需要包括的一个另外的目录？

如果能ping从大三角帆的该URL，请捕获wireshark验证您到达服务器。

Q. 排除故障：闪存和平稳的注册表设置

A. 闪存和平稳的标准的注册表设置：

使光滑重试次数：

编码器在开始以后将再试一个失败的连接在给前的次数默认到5并且可以通过以下设置更改：

HKEY_LOCAL_MACHINE"SOFTWARE"\\Inlet"E1"Video"Smooth"SmoothPublisherRetryCount

在失败的连接检测后，时间以在执行的秒钟前重试次数默认到20 (秒钟)和可以通过以下设置更改：

HKEY_LOCAL_MACHINE"SOFTWARE"\\Inlet"E1"Video"Smooth"SmoothPublisherRetryDelay

闪存重试次数：

HKEY_LOCAL_MACHINE"SOFTWARE"\\Inlet"E1"Video"Flash

如果他们已经不是那里，请添加以下reg密钥：

FlashPublisherRetryCount - DWORD，将设置多少次大三角帆将再试。默认是5。

FlashPublisherRetryDelay - DWORD，将设置大三角帆多久将延迟重试次数之间。默认是20秒。

平稳的发布的波尔特：

除80之外，如果要放出平稳到端口

HKEY_LOCAL_MACHINE"SOFTWARE\Inlet\E1\Video\Smooth\SmoothPort

对于注册表设置，您应该设置SmoothPort Dword是值，在十进制您要放出的，端口号。因此，如果要使用端口5000，请在服务器字段仍然请使用IP地址，但是设置SmoothPort Dword是5000，十进制。

闪烁FCPublish设置

SOFTWARE""Inlet""E1""Video""Flash""FlashPublisherFlags

```
// 0x01 == call IFCDestroyNetConnection  
  
    // 0x02 == write shadow file  
  
        // 0x04 == don't mute video  
  
    // 0x08 == don't mute audio  
  
    // 0x10 == call FCPublish for non-authentication modes  
  
    // 0x20 == call FCUnpublish for non-authentication modes  
  
    // 0x40 == don't strip start codes out of avc stream  
  
    // 0x80 == add system time metadata  
  
    // 0x2000 == output m_fpShadow2
```

要打开FCPublish和FCUnpublish (一个相对常见的要求一些闪存流案件)，您会添加此设置并且设置它为30十六进制。

Q. 排除故障：显示缓存的内容的平稳的流播放

A. 此问题典型地归结于发布的点如何被管理。当you stream对发布点的IIS，清单文件创建。如果编码器被终止，发布的点终止，但是保持清单文件-这是为了允许用户完成观看事件，如果他们没加入，当实际时。

发布点可以启用到自动重启，如果编码器开始再发布对它(允许编码器重新启动)，如果事件仍然去。这新的内容将被添加到清单文件的结尾。

注意： 如果使用timecode，可能创建若干奇怪的行为，如果新的内容的时间code是有故障/同步以上一个现有内容

一旦事件结束，并且开始新，分开的事件-请确保您关闭和重新启动发布的点(需要被关闭，不仅被终止)。这将清除现有清单文件信息。

Q. 排除故障：在不正确的用户名给后，数据流验证重试次数发生故障

A. 如果偶然地键入了数据流验证的一个不正确的用户名并且选择‘应用’，数据流将继续发生故障，在用户名在WebUI以后更改。

要重置系统，请通过导航重新启动‘EncodingService’对‘系统’选项卡然后单击‘恢复’链路从WebUI的内部。一旦‘EncodingService’重新启动，您可以持续输入您的数据流的正确用户名。

Q. 排除故障：在主配置文件的验证错误

A. 错误在主配置文件numreferenceframes的代码0x80000017 MsgC011H264验证错误必须在范围

大三角帆7100" Error:[A]代码：0x80000017信息：'C011:H.264验证错误：在‘主要’配置文件，‘num_reference_frames’必须在范围[2，16]。C001:H.264验证检查：找到的1个错误。’值：[0][0x0]"

对于此特定的错误消息，您必须确保，您的‘参照系的在值为2-16之间。此设置可以在“先进的压缩设置”找到在"H.264"选项卡下。

Q. 什么是大三角帆的推荐的timecode同步设备？

A. 有让的timecode进入两个选项大三角帆：

1. 使用嵌入VITC/RP188 timecode到SDI视频信号的一timecode生成器。
2. 请使用生产LTC的一timecode生成器。

对于选项1我们推荐ESE HD-488/SD。此解决方案将允许您提供SDI直接地到与Timecode的大三角帆。

对于选项2我们没有一种推荐产品，但是对于我们的测试我们使用艾德丽安LTC timecode生成器

<http://www.adrielec.com/aec-ubox.htm>

使用选项2这将提供LTC，因此您也会需要购买从米兰达的一种产品呼叫Little西行漫记

读timecode和提供大三角帆的http://www.bhphotovideo.com/c/product/197238-REG/Miranda_LITTLE_RED_LITTLE_RED_Linear_Time_Code.html。在我们的7100个和8100个大三角帆型号中我们添加了此支持到SDI卡，因此此小的红色设备不再是必要的，并且您能发送LTC直接地到大三角帆的上一步。

使用大三角帆7000您将需要小的西行漫记和LTC生成器。使用大三角帆7100或8100您不会需要小的西行漫记，然而需要LTC生成器。

在广播环境内，选项1确实更加普通。

就我们的首选我们均等地支持两解决方案。如果有选项的1预算，我们推荐上该路由。因为您只将需要采购设备一件而不是两，这将要求最小设置。

Q. 什么是IP电话流的HTTP多级组块？

A. 内容多级组块” (亦称“分段”)是被分段的数据连续流从大三角帆的地方被发送。

“HTTP多级组块”是在分段可能为一个指定的数量时间收集的全局配置页的一个选项。当时间段超时，分段一起被派出。默认情况下此选项没有设置为特鲁。

Q. Apache和IIS HTTP文件传输设置有何区别？

A. Apache使用POST替代方法。在IIS世界，HTTP POST是一被认可的命令。在Apache，HTTP POST没有被认可。相反，Apache使用put命令。当配置大三角帆时，任何与http://将使用HTTP POST命令。对于与Apache的兼容性，请使用file://翻译到put命令。

Q. 在哪里能找到关于IPMI管理端口的信息？

A. 关于IPMI管理端口的问题

问题：管理LAN为什么删除？这提供一个逻辑端口安排，在防火墙后的管理和流在一冗余对LAN。

答案：硬件联机驱动这支持在现有形状因素的最新的处理器体系结构

问题：有没有转换日期，何时管理LAN不是存在大三角帆？它不是涉及的FW，然而似乎是涉及的HW平台。

答案：在日期的剪切是一月2010。所有7100s将有新的局域网端口安排。所有7000s有更旧的3局域网端口安排。所有新建的5000s将有2个以太网端口。在2009年运送的5000s将有3个以太网端口。

问题：使用LAN1或LAN2必要为管理，这减少大三角帆平台的弹性。这能容易地更改回到上一个安排？管理LAN能通过Windows XP激活？

答案：不幸地，不。没有办法配置IPMI端口是管理局域网端口。

问题：如果他们使用LAN2管理，LAN1是否永远将使用放出？

答案：如果Lan1和Lan2是被接通的不同的网络(即10.10.10.xxx与10.10.20.xxx)，则是，流输出将知道使用正确以太网端口发送流量到媒体服务器。如果Lan1和Lan2比管理数据流和流流量被接通同一网络，在任一局域网端口能共存，并且任一个IP地址可能用于管理。

问题：有没有任何方式选择哪个LAN使用放出？

答案：“路由”命令可能用于(从prompt命令)连结特定IP地址目的地与一特定局域网端口。若需要，我们能提供说明关于怎样配置此。

问题：管理LAN能恢复活动？

答案：不幸地，不。

Q. 在哪里能找到SWUpdate.log？

A. 此日志可以在以下目录找到：

C:\inetpub\wwwroot\encadmin\updates\swupdate.log

Q. 在哪里查找服务器配置文件？

A. 可以找到服务器配置文件此处：

C:\Program Files\Inlet技术\入口服务器节点\ServerNodeService.exe.config

Q. 在哪里查找大三角帆更新日志？

A. 此日志可以在以下目录找到：C:\inetpub\wwwroot\encadmin\updates\SWUpdate.log

相关信息

- [技术支持和文档 - Cisco Systems](#)