

设置警报和箴言报资源使用在CUCM团星

TAC

文档ID117890

已更新：七月22，2014

贡献用Sreekanth纳拉亚南，Cisco TAC工程师。



[下载 pdf文档](#)



[打印](#)

[反馈](#)

相关产品

- [Cisco Unified Communications Manager \(CallManager\)](#)

目录

[简介](#)

[先决条件](#)

[要求](#)

[使用的组件](#)

[与电子邮件的设置RTMT](#)

[设置警报](#)

[相关的思科支持社区讨论](#)

简介

本文提供信息关于怎样监控资源使用的参数在与使用的一Cisco Unified Communications Manager (CUCM)集群实时监控工具(RTMT)。

组织的一个网络管理员必须监控是持续的在集群并发呼叫的数量。然而，没有帮助网络管理员监控激活的呼叫、媒体资源使用和其他参数数量集群的所有Cisco Call Manager (CCM) MIB。

网络管理员能监控这些呼叫用两种方式：

- 请使用性能计数器。性能计数器可以为参数不断地被转存例如对.csv文件的CallsActive在PC。
- 定期安排一Perfmon日志跟踪收集并且检查在日志的CallsActive参数多种服务器。

警报可能也设置发送电子邮件或打印在系统日志(Syslog)的警报，当特定的性能计数器去通过限制时。管理员能然后使用此提醒的信息分析进一步资源是否在集群要求。

先决条件

要求

思科推荐您有CUCM知识并且了解RTMT的操作。

使用的组件

在此ocument的信息根据这些软件和硬件版本：

- CUCM版本8.X
- 插件的RTMT

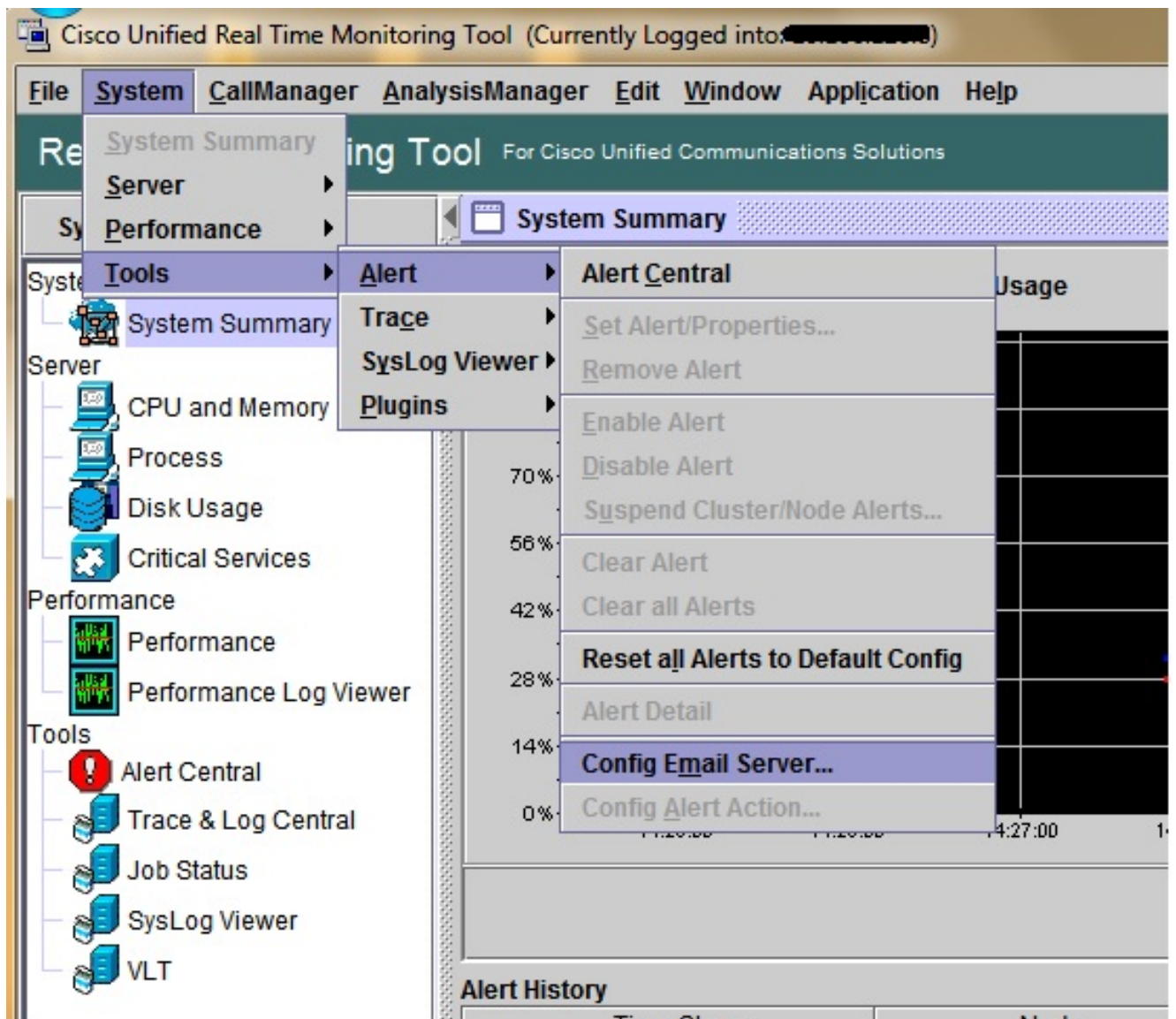
注意： 下载RTMT插件从Ccmadmin页在**应用程序>插件**下。

设置与电子邮件的RTMT

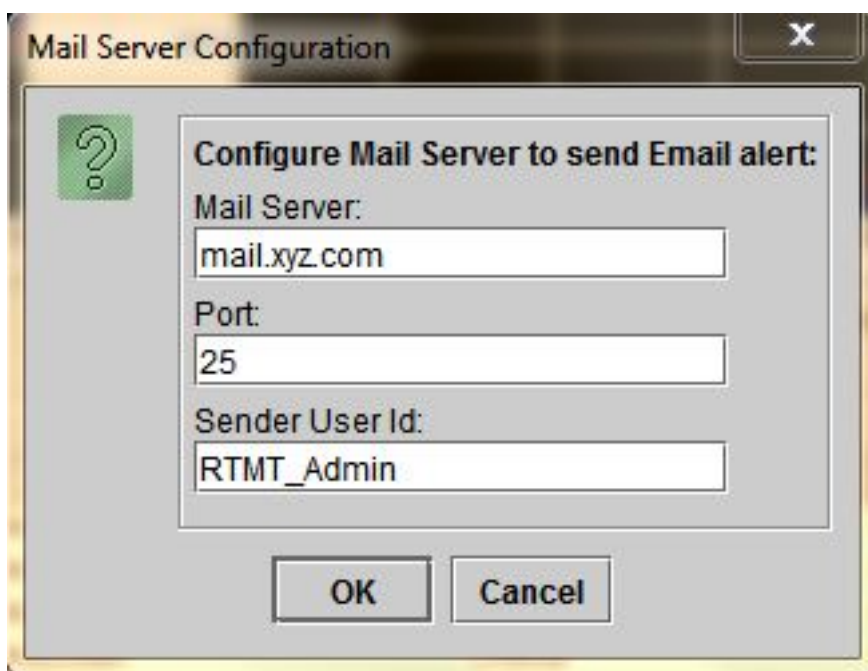
请使用功能邮件服务器在一个域，例如Exchange服务器，与简单邮件传输Protocoll (SMTP)服务器呼叫的mail.xyz.com。

简单设置在RTMT的电子邮件非常简单。

1. 选择**系统> Tools>警告>config电子邮件服务器**。



2. 在邮件服务器领域进入邮件服务器的主机名，并且输入端口号在端口字段。
3. 输入您希望获得邮件的电子邮件ID。



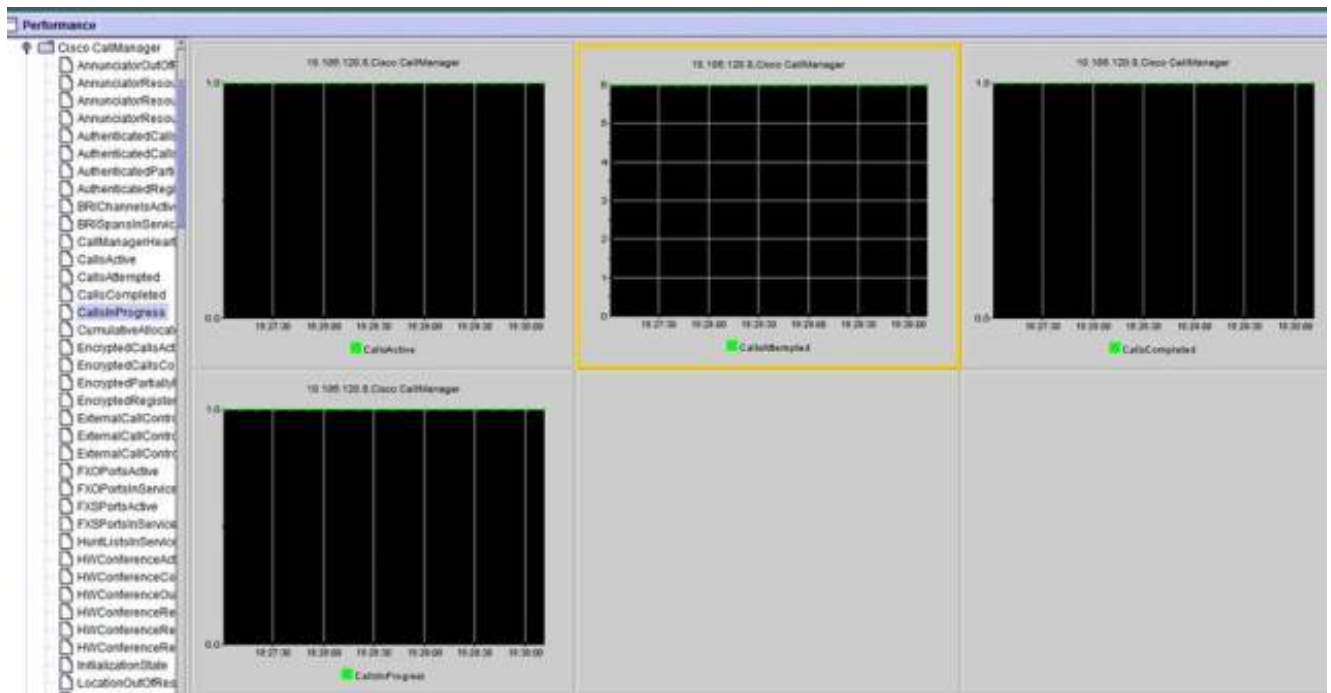
4. 单击 **Ok**。电子邮件被发送对电子邮件地址。现在，接收电子邮件地址在警报部分配置。您在下一部分将看到此。

设置警报

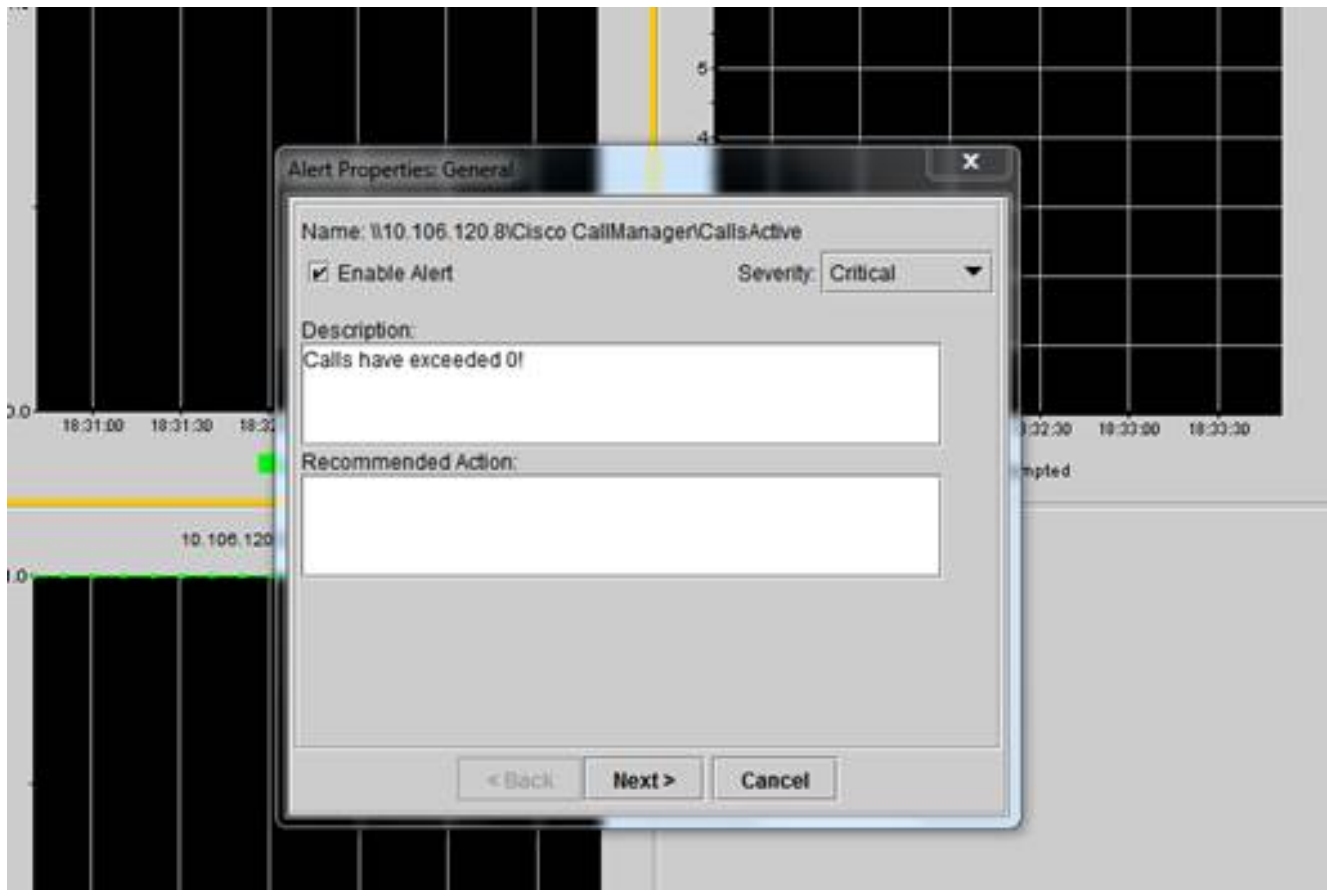
点击在RTMT的**Performance**选项。RTMT装载在集群的服务器用他们的IP地址。在这些服务器中的每一个下是他服务器运行，例如Cisco CallManager服务或者放出App的思科IP语音媒体服务服务的列表。

在其中每一服务下是参数列表。在此屏幕画面，有Cisco CallManager服务，并且在它下，有许多参数例如CallsActive、CallsAttempted和CallsCompleted。在实时为了查看这些参数中的任一个，您必须单击和扯拽对区域和图表的右侧的参数出现。

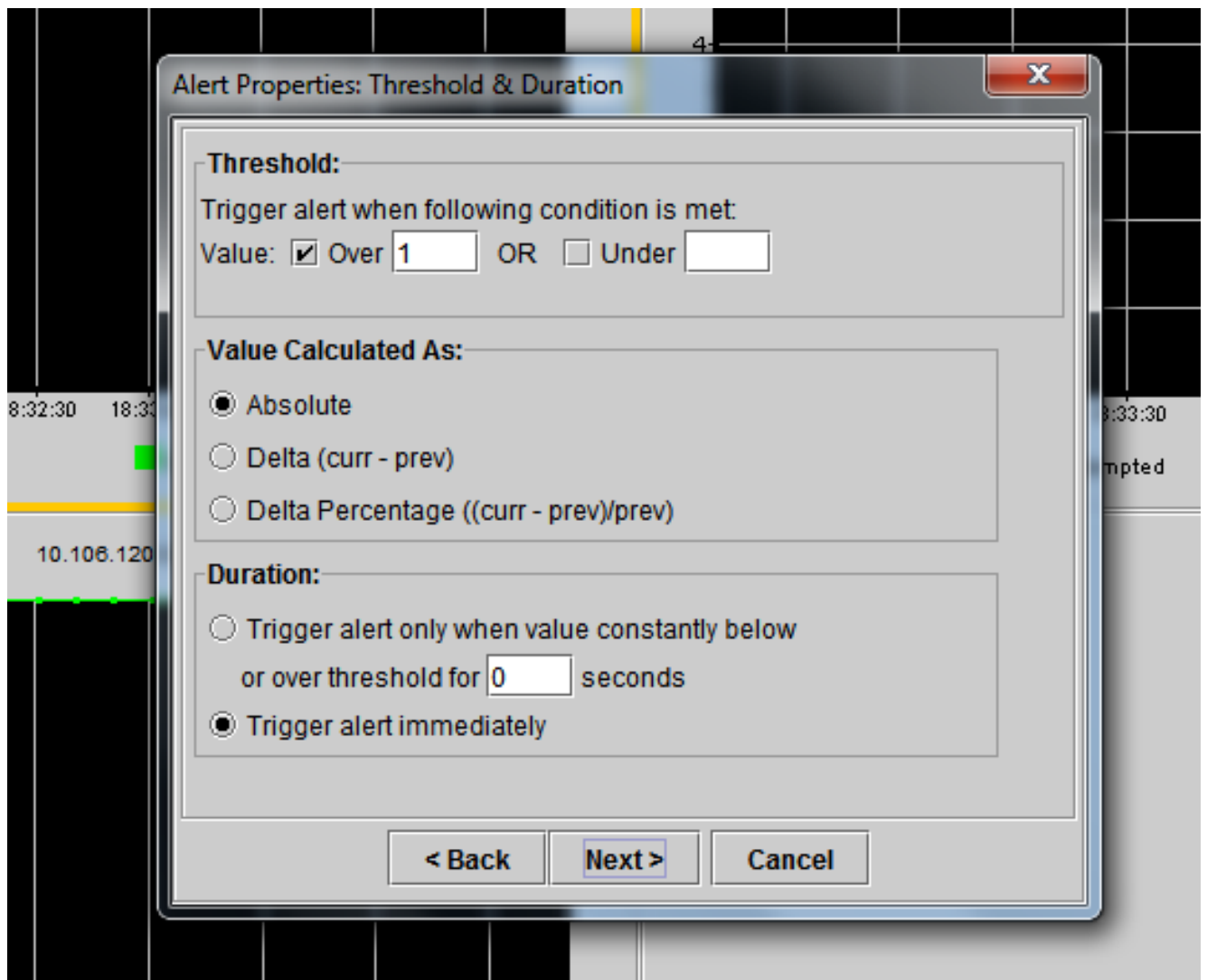
1. 用鼠标右键单击**CallsActive**窗口并且点击**集合警报/Properties(属性)**按钮。



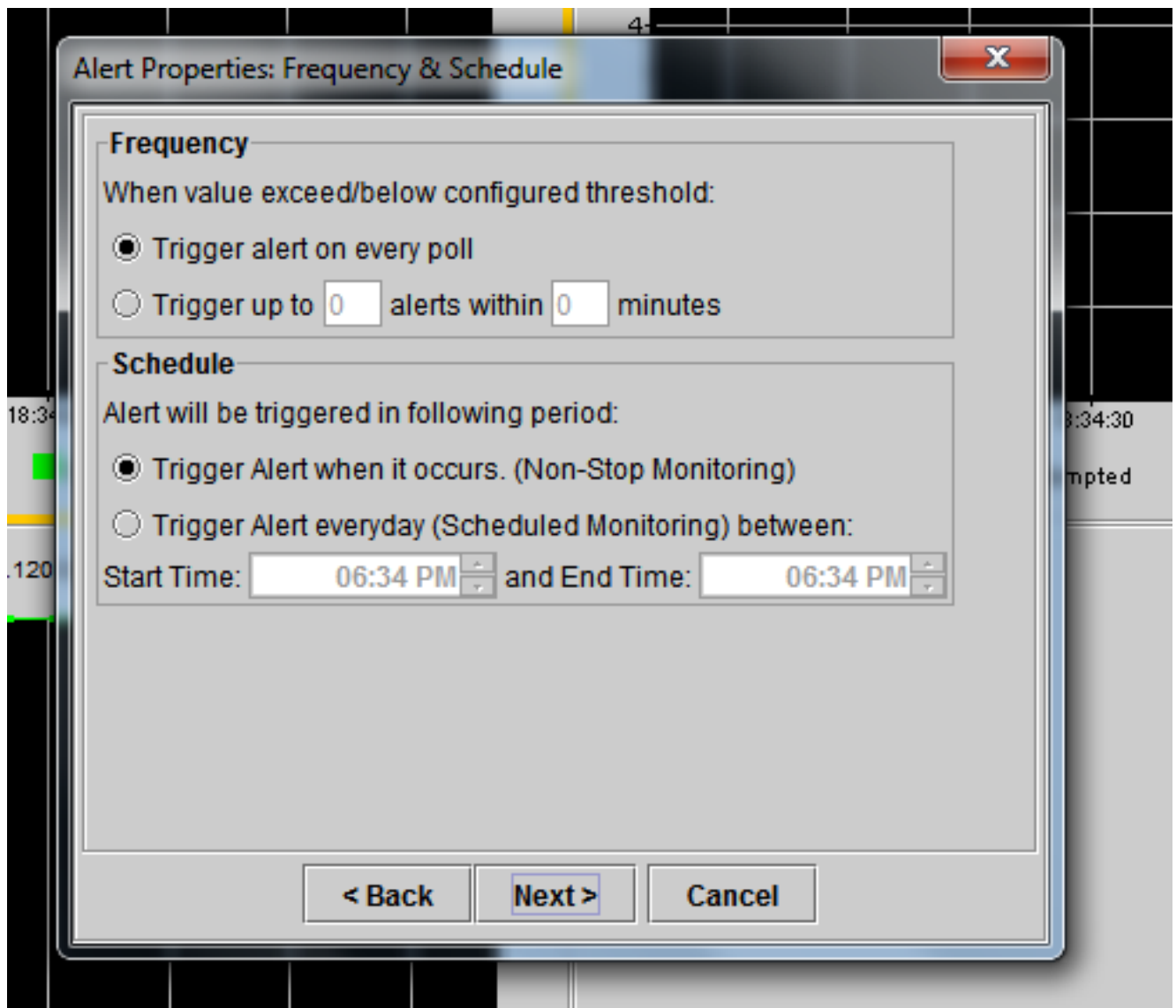
2. 在**说明**字段输入一说明并且从**严重性**下拉列表选择严重性。单击 **Next**。



3. 检查值在/在复选框下并且输入值定此计数器的限制。单击 **Next**。

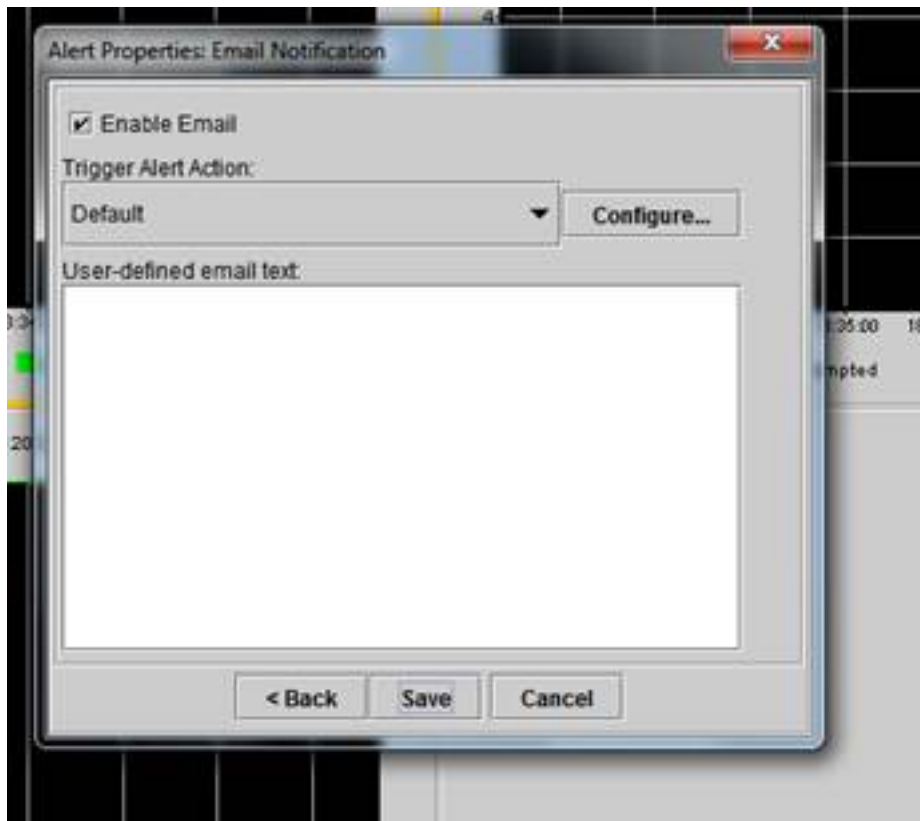


4. 设置提醒的触发日程。



如果电子邮件已经配置，并且RTMT使用SMTP发送通常重要告警对管理员，您能配置此计数器的电子邮件告警。

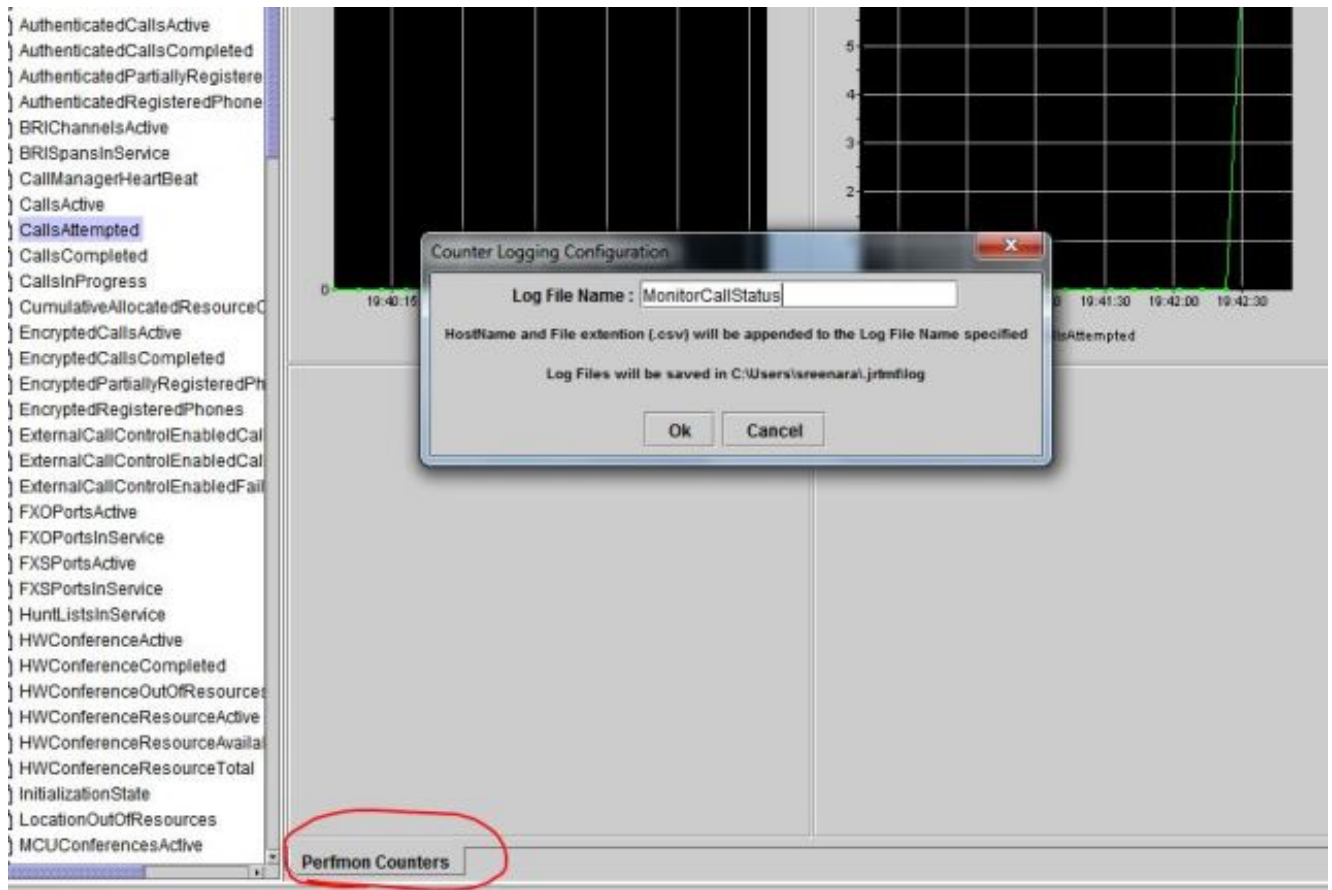
5. 设置必须显示的邮件文本。单击 **Configure**。这设置一个新的电子邮件地址。
6. 单击 **Save**。电子邮件在前面部分(RTMT_Admin)被发送对邮件ID配置此处从该邮件的ID您配置。请参阅此屏幕画面。



7. 请参阅在Syslog的自定义警报与自定义标记。

06:31:02 PM 04/14/14	10.106.120.15	CriticalServiceDown	Critical	Service operational status is DOWN. Cisco DRF Local...
06:31:02 PM 04/14/14	10.106.120.8	10.106.120.8/Cisco.CallManagerCallsA...	Critical	On Mon Apr 14 18:31:02 IST 2014; alert:10.106.120...
06:31:02 PM 04/14/14	10.106.120.18	CriticalServiceDown	Critical	Service operational status is DOWN. Cisco DRF Local...
06:31:02 PM 04/14/14	10.106.120.15	CriticalServiceDown	Critical	Service operational status is DOWN. Cisco DRF Local...
06:31:02 PM 04/14/14	10.106.120.18	SyslogSeverityMismatchFound	Critical	At Mon Apr 14 18:31:02 IST 2014 on node 10.106.120...
06:31:02 PM 04/14/14	10.106.120.15	SyslogSeverityMismatchFound	Critical	At Mon Apr 14 18:31:02 IST 2014 on node 10.106.120...
06:31:02 PM 04/14/14	10.106.120.8	SyslogSeverityMismatchFound	Critical	At Mon Apr 14 18:31:02 IST 2014 on node 10.106.120...
06:31:02 PM 04/14/14	10.106.120.8	10.106.120.8/Cisco.CallManagerCallsA...	Critical	On Mon Apr 14 18:31:02 IST 2014; alert:10.106.120...
06:30:32 PM 04/14/14	10.106.120.15	CriticalServiceDown	Critical	Service operational status is DOWN. Cisco DRF Local...

8. 用鼠标右键单击性能窗口在基础(Perfmon计数器)，并且设置轮询间隔，并且记录选项。您可以是非常详细关于将被转存到.csv文件的值。如果RTMT会话召开，此特定的参数的stats被转存到.csv文件在计算机。



本文档是否是有用？[有没有](#)

感谢您的反馈。

[打开支持案例](#)（需要[思科服务合同](#)。）

相关的思科支持社区讨论

[思科支持社区](#)是提出和解答问题、分享建议以及与同行协作的论坛。

有关本文档中所用的规则信息，请参阅 [Cisco Technical Tips Conventions](#)。

已更新：七月22，2014

文档ID117890