

配置CUCM & IM/P的企业集团

目录

[简介](#)

[先决条件](#)

[要求](#)

[使用的组件](#)

[背景信息](#)

[配置](#)

[验证](#)

[故障排除](#)

[限制](#)

简介

本文描述我们管理Microsoft Active Directory的组，并且能采取好处的能通过Jabber或其他IM客户端执行组搜索的功能。

先决条件

要求

本文档没有任何特定的要求。

使用的组件

本文档中的信息基于以下软件版本：

- Cisco Unified Communications Manager版本11.0
- Cisco Unified IM和在线状态版本11.0
- Microsoft Active Directory
- 思科Jabber客户端

Note:本文假设，您已经让用户创建在活动目录，并且与CUCM同步。

本文档中的信息都是基于特定实验室环境中的设备编写的。本文档中使用的所有设备最初均采用原始（默认）配置。如果您使用的是真实网络，请确保您已经了解所有命令的潜在影响。

背景信息

作为CUCM管理，它要求在目录同步服务的高级功能能同步分配组和用户的仅关联以从AD LDAP服务器的组，因此您能采取好处的能通过Jabber或其他IM客户端执行组搜索。

使用Cisco Unified Communications Manager版本11.0，思科Jabber用户能搜索组

Microsoft Active Directory和添加他们到他们的联络信息列表。如果已经被添加到联系方式的组列表更新，联络信息列表获得自动地更新。Cisco Unified Communications Manager同步其与Microsoft Active Directory组的数据库指定的时间间隔的。

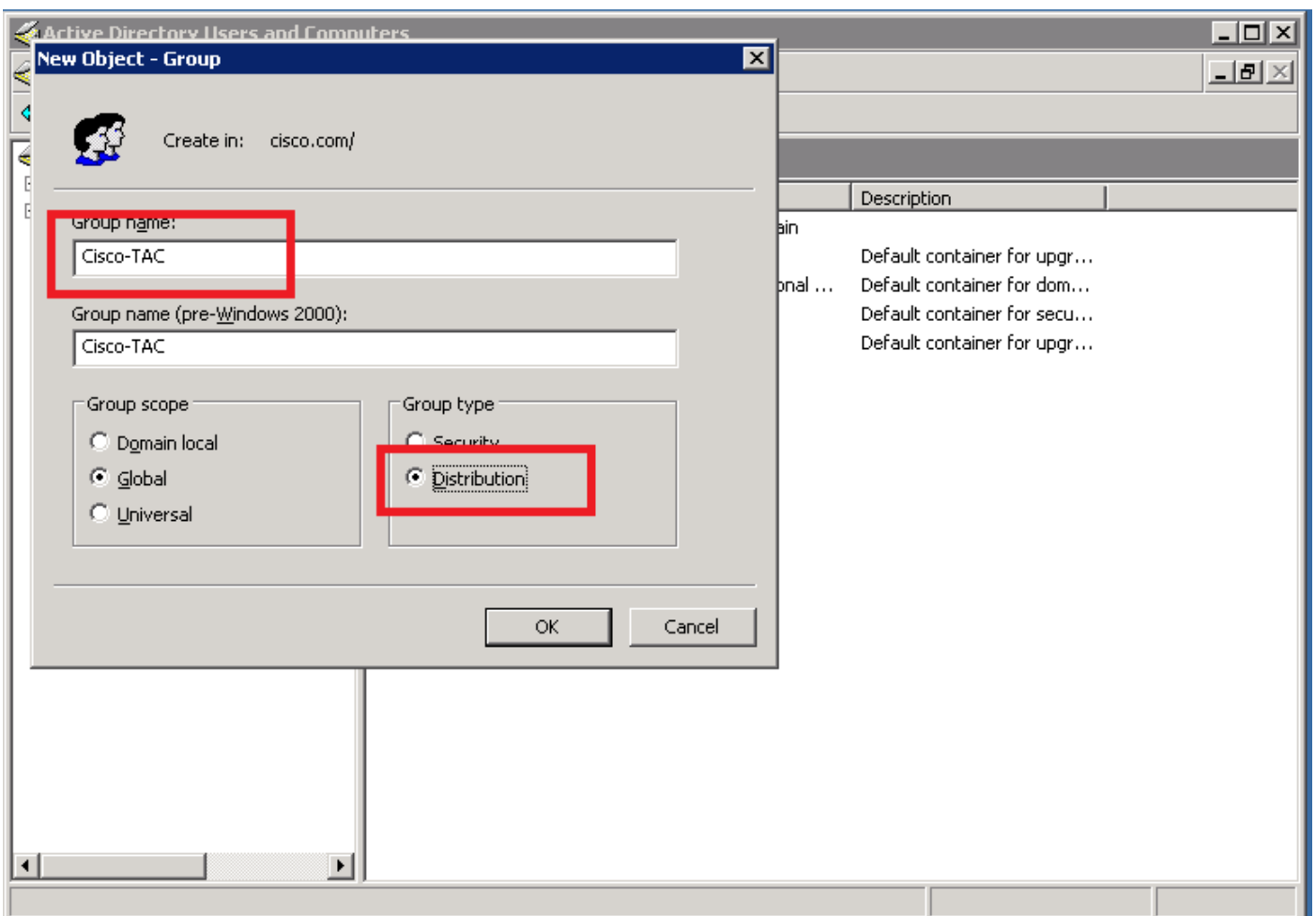
最终用户(Jabber用户)可能然后添加那些组到他们的花名册和立即能发现每成员在线状态或发送他们IM，添加他们到groupchats等。

这些组会是‘只读’组，并且从客户端不会是编辑可能的。

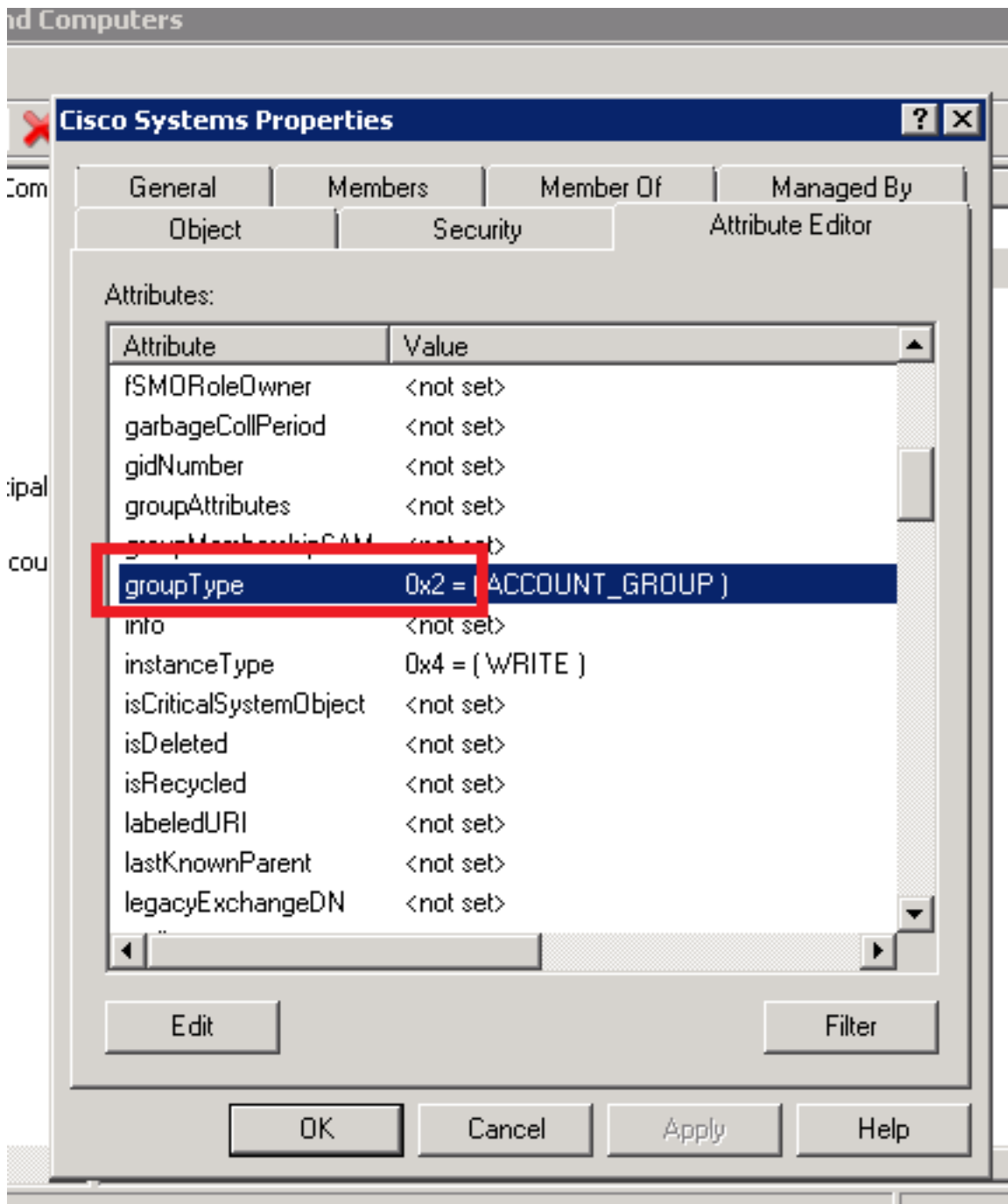
应该反射做的所有变化对组在AD在客户端观点的该组上。

配置

Step1。如镜像所显示，创建激活目录(AD)的一新的组。保证您创建组类型作为**分配**。



用鼠标右键单击在组和挑选属性然后点击**属性编辑器**选项卡。如镜像所显示，您能批准同意组类型作为2。



一旦组创建，请添加各自用户到上述组。

步骤2. 导航到系统--LDAP--LDAP 目录

如镜像所显示，选择**用户并且分组**单选按钮，与CUCM数据库同步用户和组Microsoft Active Directory的。

LDAP Directory

Save Delete Copy Perform Full Sync Now Add New

Status

Status: Ready

LDAP Directory Information

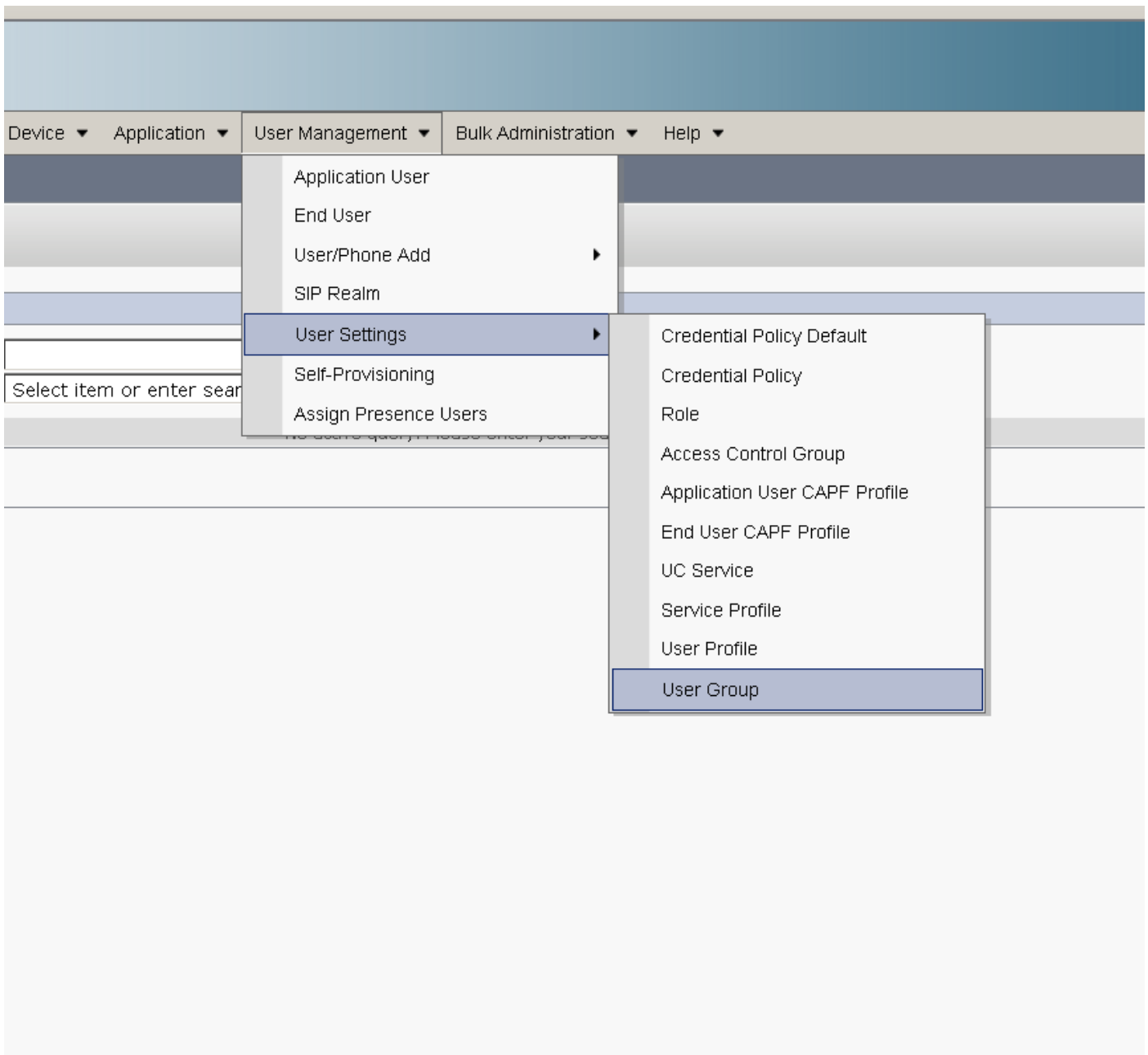
LDAP Configuration Name*	LDAP11
LDAP Manager Distinguished Name*	admin
LDAP Password*
Confirm Password*
LDAP User Search Base*	ou=LDAPUsers11,dc=akasverm,dc=com
LDAP Custom Filter for Users	< None >
Synchronize*	<input type="radio"/> Users Only <input checked="" type="radio"/> Users and Groups
LDAP Custom Filter for Groups	< None >

Note:只有当使用Microsoft Active Directory作为公司目录，用户只有和用户和组单选按钮是可用的。

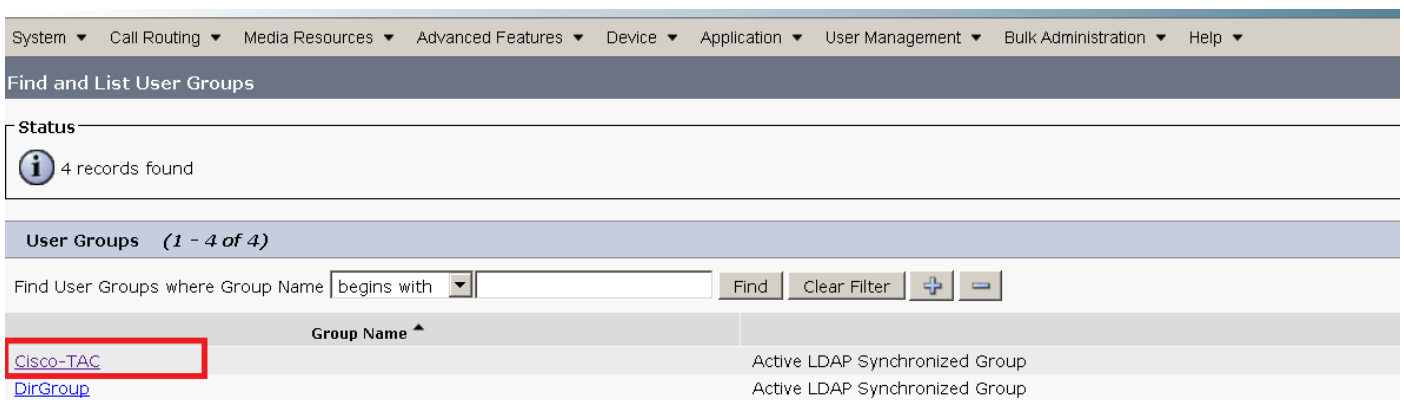
一旦它同步，

从Cisco Unified CM管理，请导航给用户管理>用户设置>用户组，作为显示的inthe镜像。查找和列表用户组联式窗出现。

您能看到在step1创建的新的组。



一旦点击**用户组**，您能看到创建的组。




要查看属于用户组用户的列表，请点击所需的用户组。
用户组配置窗口显示

回车搜索条件和点击**查找**。
匹配搜索条件如镜像所显示，用户的列表显示：

System ▾ Call Routing ▾ Media Resources ▾ Advanced Features ▾ Device ▾ Application ▾ User Management ▾ Bulk Administration ▾ Help ▾

User Group Configuration



Status

 LDAP Synchronized Groups cannot be modified

Group Information

Group Name Cisco-TAC
Distinguished Name CN=Cisco-TAC,OU=LDAPUsers11,DC=akasverm,DC=com
Group Type Active LDAP Synchronized Group

User (1 - 3 of 3)

Find User where User ID begins with Find Clear Filter  

User ID ^	
11ldap1	11ldap1 user1
11ldap2	11ldap2 user2
11ldap3	11ldap3 user3

一在思科IM和在线状态的新的企业参数目录组操作在被添加企业参数配置窗口。此参数允许您启用或禁用AD组同步功能。这些步骤用于启用AD组同步功能。

从Cisco Unified CM管理，请导航对**System > Enterprise Parameters**。企业参数配置窗口显示。

第三步：在用户管理参数部分，请选择已启用从目录组操作如镜像所显示的**思科IM和在线状态**下拉列表：

User Management Parameters

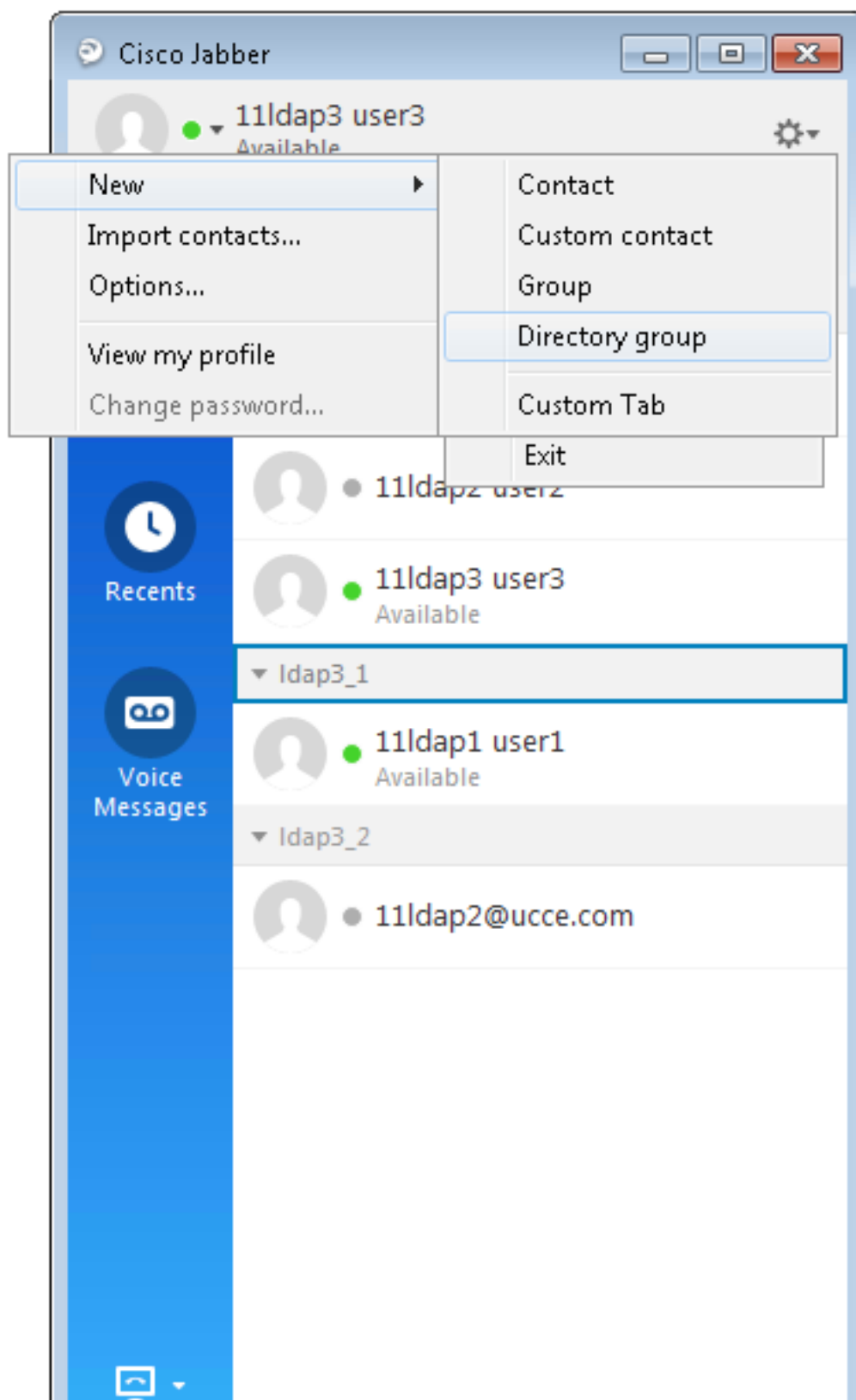
Effective Access Privileges For Overlapping User Groups and roles *	Maximum
Allow non-super user to grant access to administrative web pages *	True
User Assignment Mode for Presence Server *	Balanced
Directory Group Operations on Cisco IM and Presence *	Enabled
Syncing Mode for Enterprise Groups *	Differential Sync

Jabber客户端增强

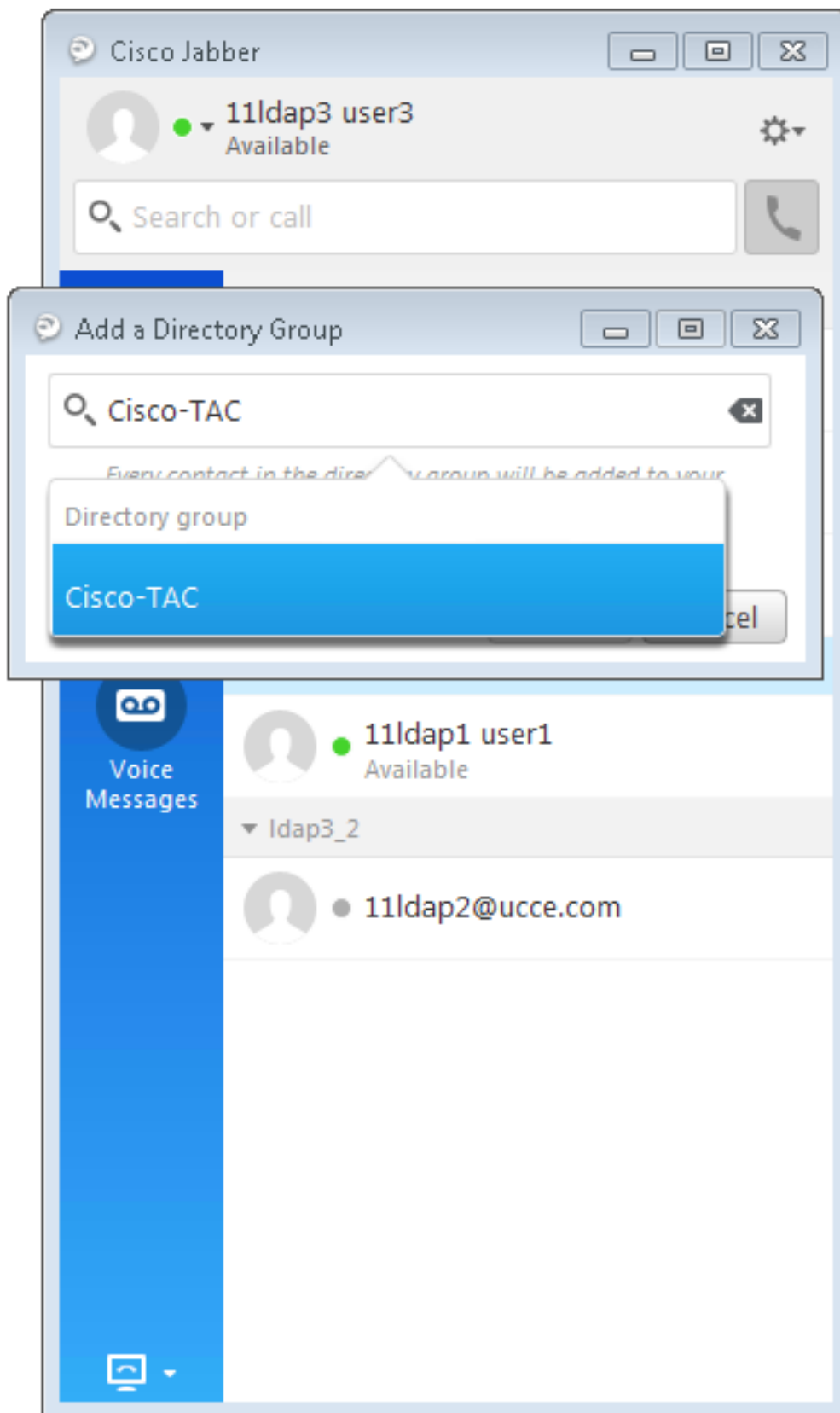
Jabber客户端被提高支持这些企业集团功能：

- 添加一现有的目录组到联络信息列表。
- 删除从联络信息列表的一现有的目录组
- 显示目录在线状态更新请分组联络信息列表的成员。
- 显示动态更新对在AD服务器内或成员做的目录组对组，不用必须的用户登陆或。
- 支持客户端组功能，当用户通过多资源登陆。

如镜像所显示，导航给**Menu> New>目录组**：



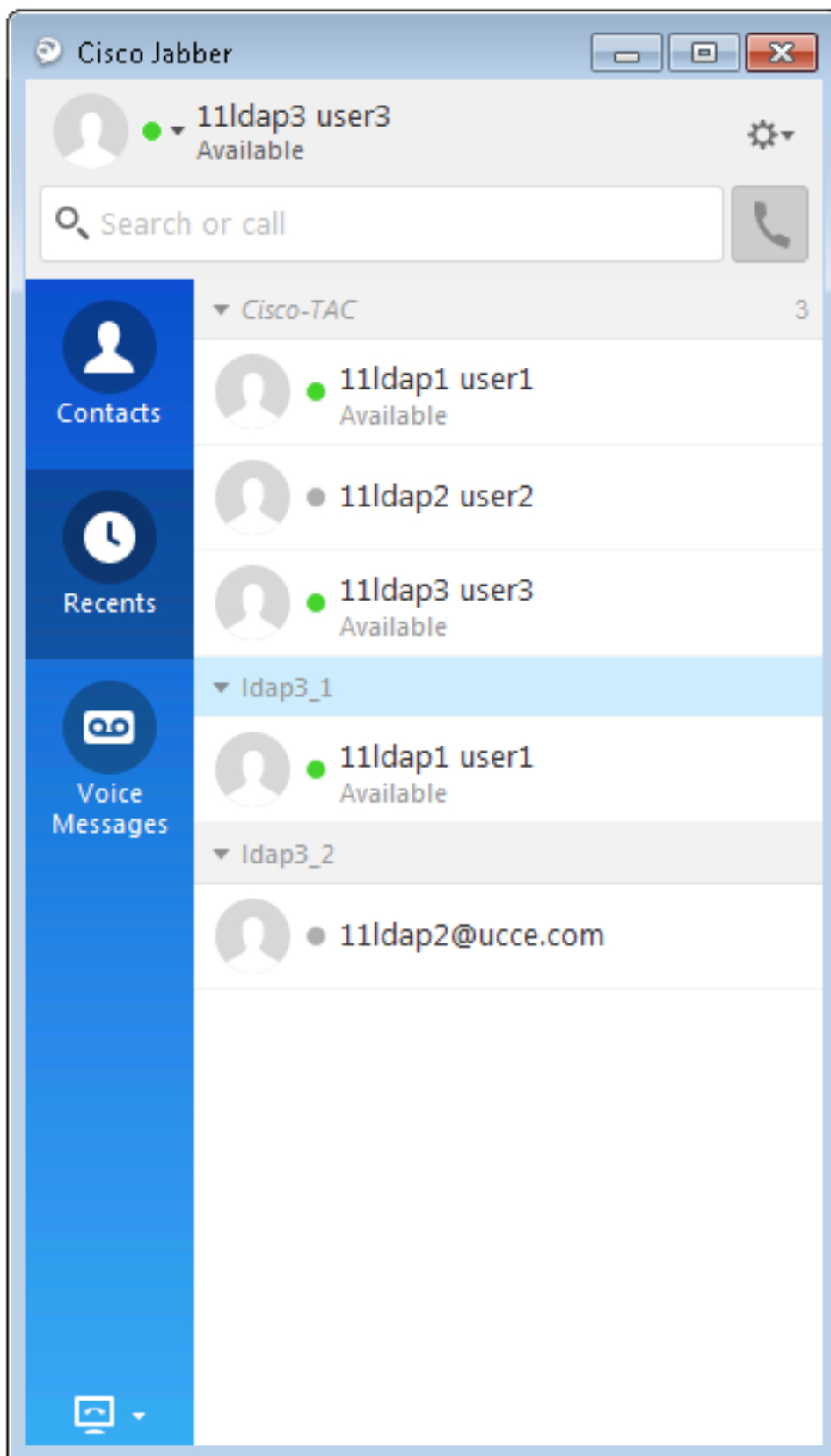
如镜像所显示，现在请输入组的名称，：



验证

使用本部分可确认配置能否正常运行。

在组成功后地添加，如镜像所显示，您能与他们的在线状态一起看到所有成员：



分配到IM和在线状态服务节点仅的组成员可以被添加到联络信息列表。其他组成员丢弃。

如果禁用企业集团功能，思科Jabber用户不然后能搜索Microsoft激活

目录组或看到他们已经添加到他们的联络信息列表的组。如果用户已经登陆当您禁用企业集团功能时，组可视，直到用户注销。当用户登录再，组不是可视。

故障排除

本部分提供了可用于对配置进行故障排除的信息。

1. 如果组不从AD服务器同步到CUCM然后检查这些：

- 在Directory页的LDAP中请导航同步协议页和检查是否**用户和组**单选按钮选择，如镜像所显示，：



- 是否检查作为AD的**安全组**创建的组(支持仅分配组)。
2. 在Jabber客户端，如果没有选项添加目录组然后导航对Enterprise Parameter页并且检查**目录在思科IM和在线状态字段的组操作**是否设置对已启用。
3. 在Jabber客户端，如果目录组然后不添加检查这：
- 导航对在CUCM的用户组页并且检查该ADGroup状态是否是非激活的，如果状态是Inactive然后没有被添加。
 - 如果花名册限制超过更多比已分配在IM/P服务器管理页在线状态à设置à标准配置方面重视



- 如果AD组成员的在线状态那么没有显示请检查AD组成员计数是否是超过100。如果它是超过100该AD组的在线状态然后阻塞，因为最大限制是100每AD组的

限制

这些限制应用对企业集团功能：

- 企业集团功能给您仅同步分配组。同步此版本不支持安全组。
- 在用户组配置窗口，过滤器为用户是仅可用的。过滤器不是可用的对于用户组。
- 多重分组没有为组同步允许。

- 当用户组和用户是存在同样搜索库时，组同步不是允许。反而，用户组以及用户同步。
- 您能同步最多从Microsoft Active Directory服务器的15000个用户组到统一通信管理器数据库。每个用户组能包括最多100个用户。
- 如果用户组从一个组织单位移动到另一个，您必须执行在的一全双工同步在新的单元的一全双工同步跟随的原始单元。
- 不支持本地组。支持从Microsoft Active Directory同步的仅组。
- 分组没有分配到IM和在线状态服务节点显示在联络信息列表的成员在线状态泡影变灰。然而，当计算最大数量时，这些成员考虑在联络信息列表允许的用户编号。
- 在从微软办公软件通信服务器的迁移时，企业集团功能不是支持的，直到用户充分地移植到IM和在线状态服务节点。
- 如果更改在LDAP目录配置窗口的同步选项，当时同步进展中，现有同步保持未受影响。例如，如果您更改同步选项从用户和组到用户，只有当同步进展中，用户，并且组同步仍然继续。