

IM和Presence Server RTMT日志集配置示例

目录

[简介](#)

[先决条件](#)

[要求](#)

[使用的组件](#)

[配置](#)

[验证](#)

[故障排除](#)

简介

本文描述进程从思科即时消息(IM)和Presence Server收集日志。

[先决条件](#)

[要求](#)

思科通过浏览器推荐思科IM和Presence Server定位知识。

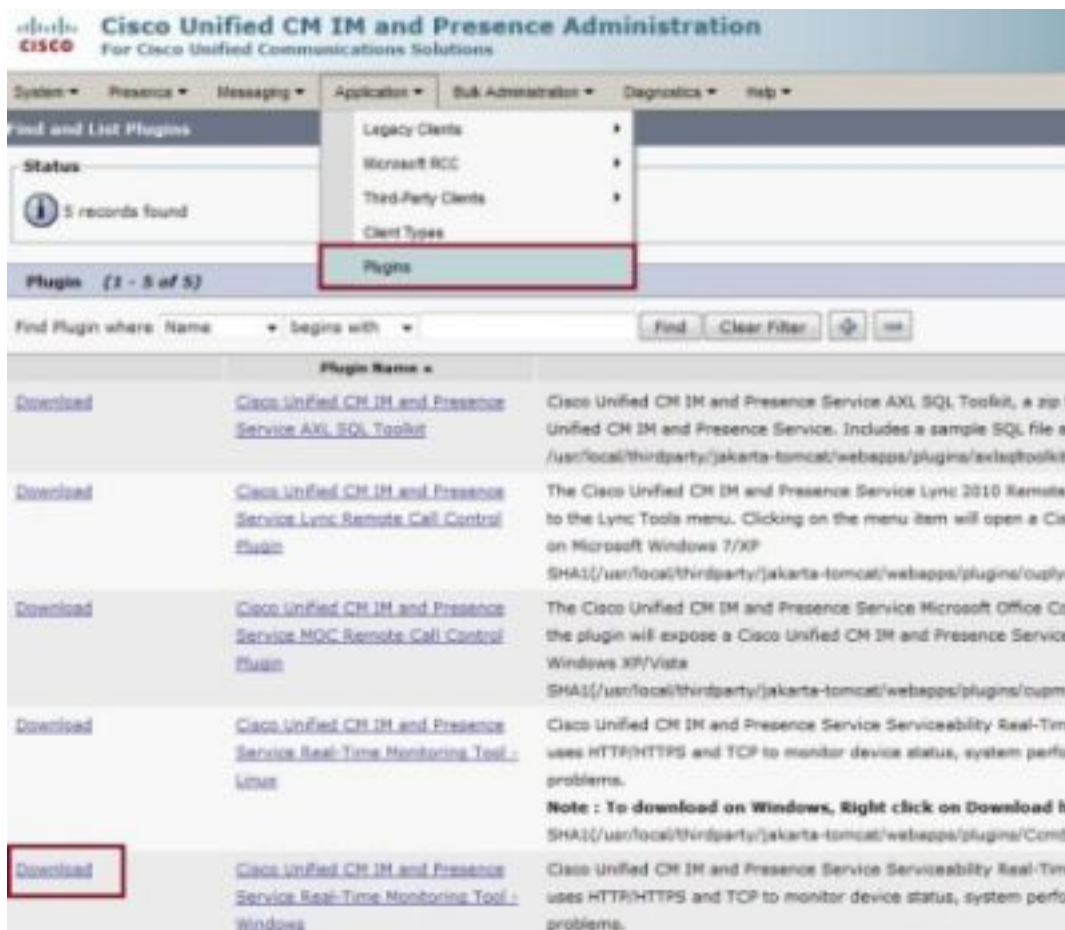
使用的组件

本文档中的信息根据思科IM和Presence Server 10.5。

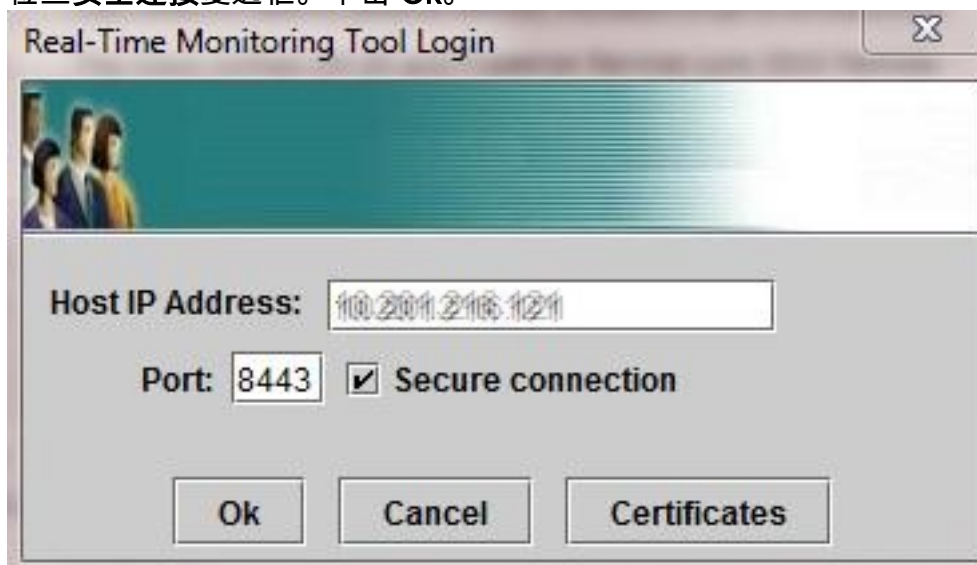
本文档中的信息都是基于特定实验室环境中的设备编写的。本文档中使用的所有设备最初均采用原始（默认）配置。如果您使用的是真实网络，请确保您已经了解所有命令的潜在影响。

配置

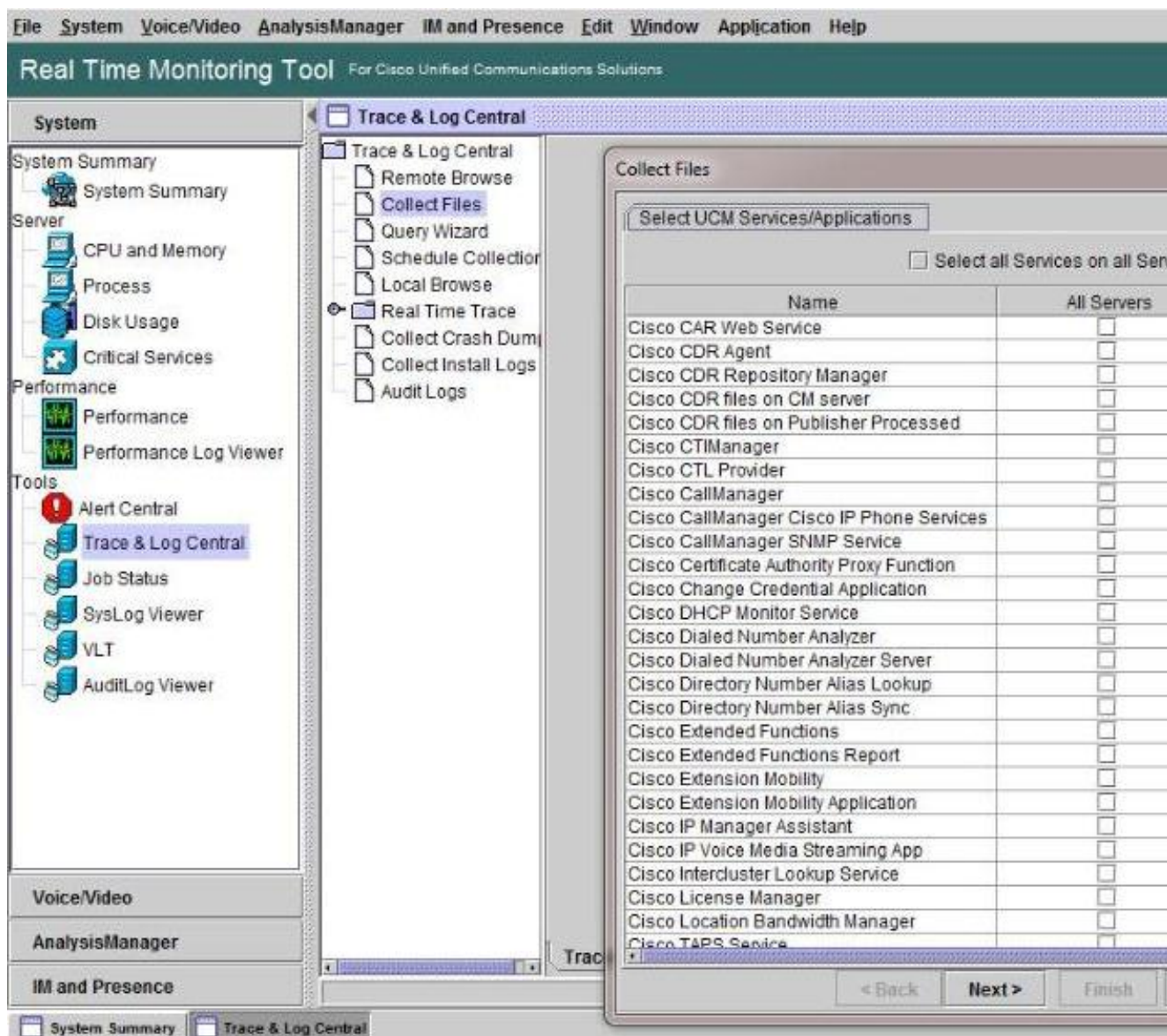
1. 如果实时监控工具(RTMT)已经安装请进入[步骤4](#)，否则打开IM和Presence Server管理网页。
2. 从应用程序菜单下拉列表在屏幕顶部，请选择**插件**并且点击链路下载RTMT软件。



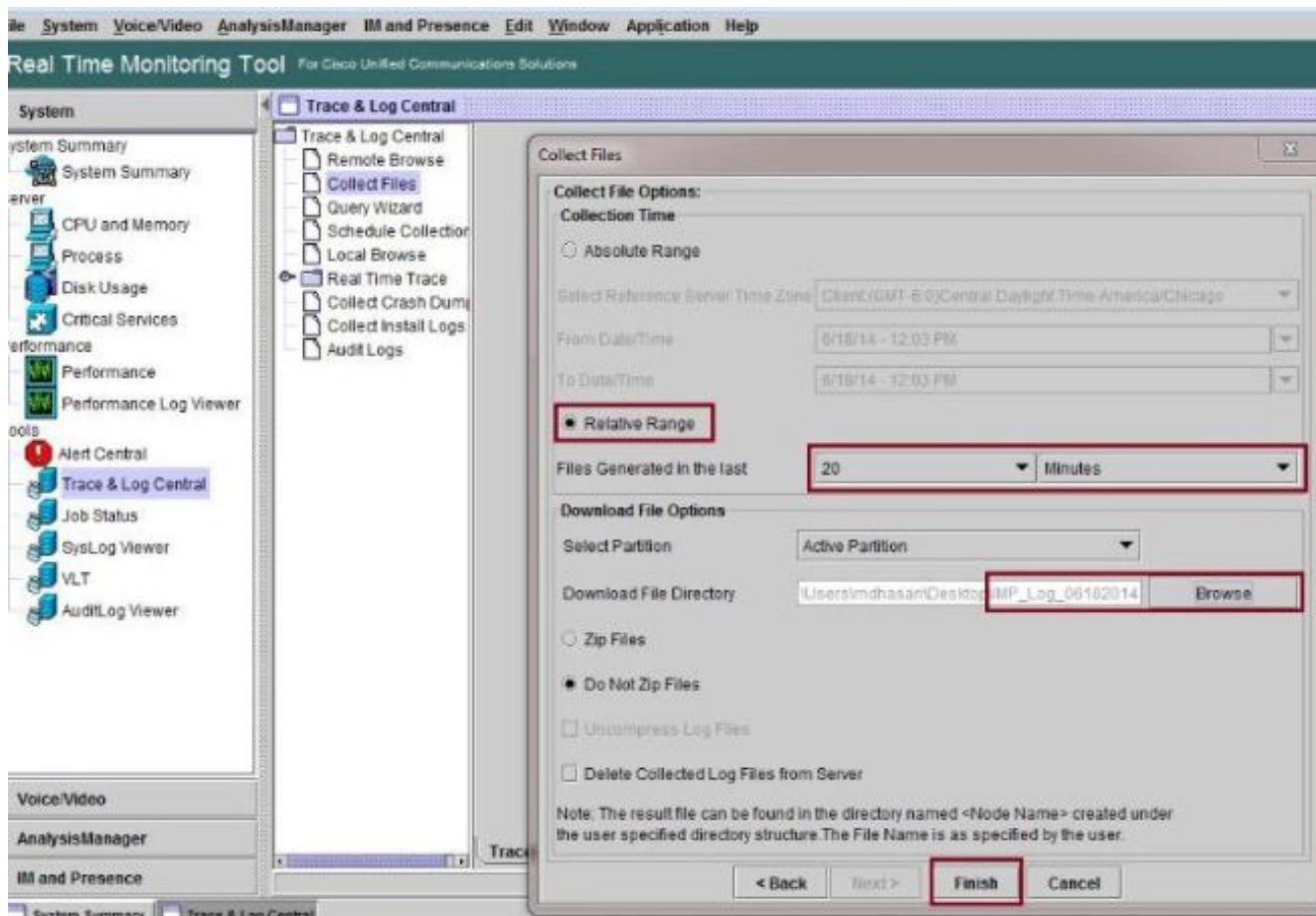
3. 安装RTMT软件。
4. 打开RTMT和：输入IM和Presence Server主机IP地址或完全合格的域名(FQDN)。输入端口。检查安全连接复选框。单击 Ok。



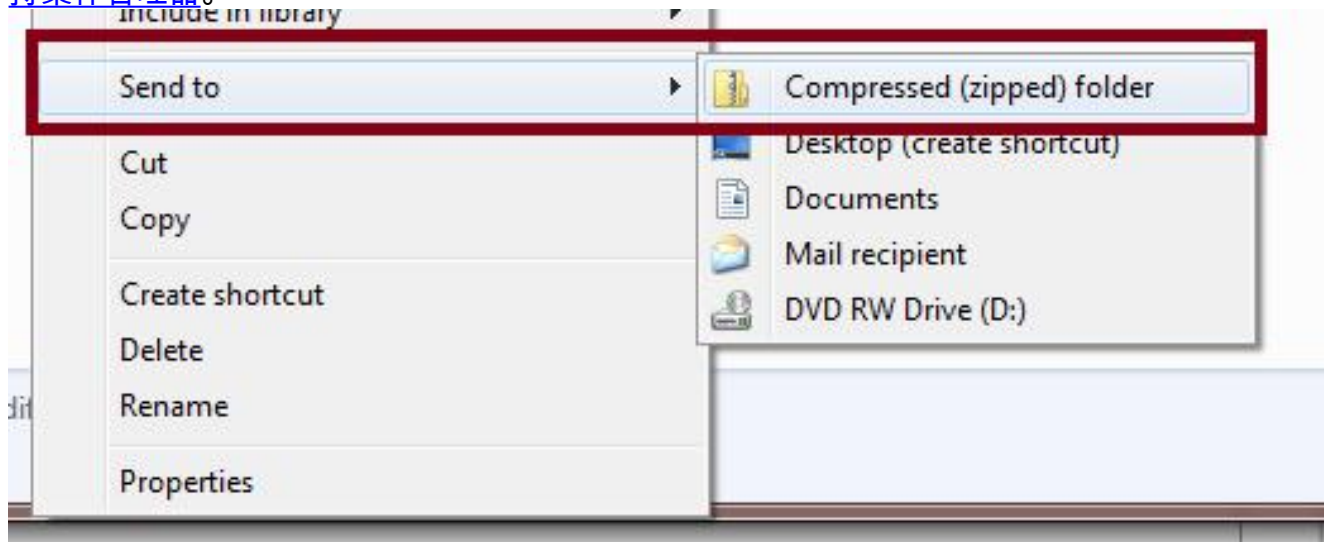
5. 从RTMT屏幕，请双击Trace &记录中央印制厂为了打开选项，然后双击收集的文件。



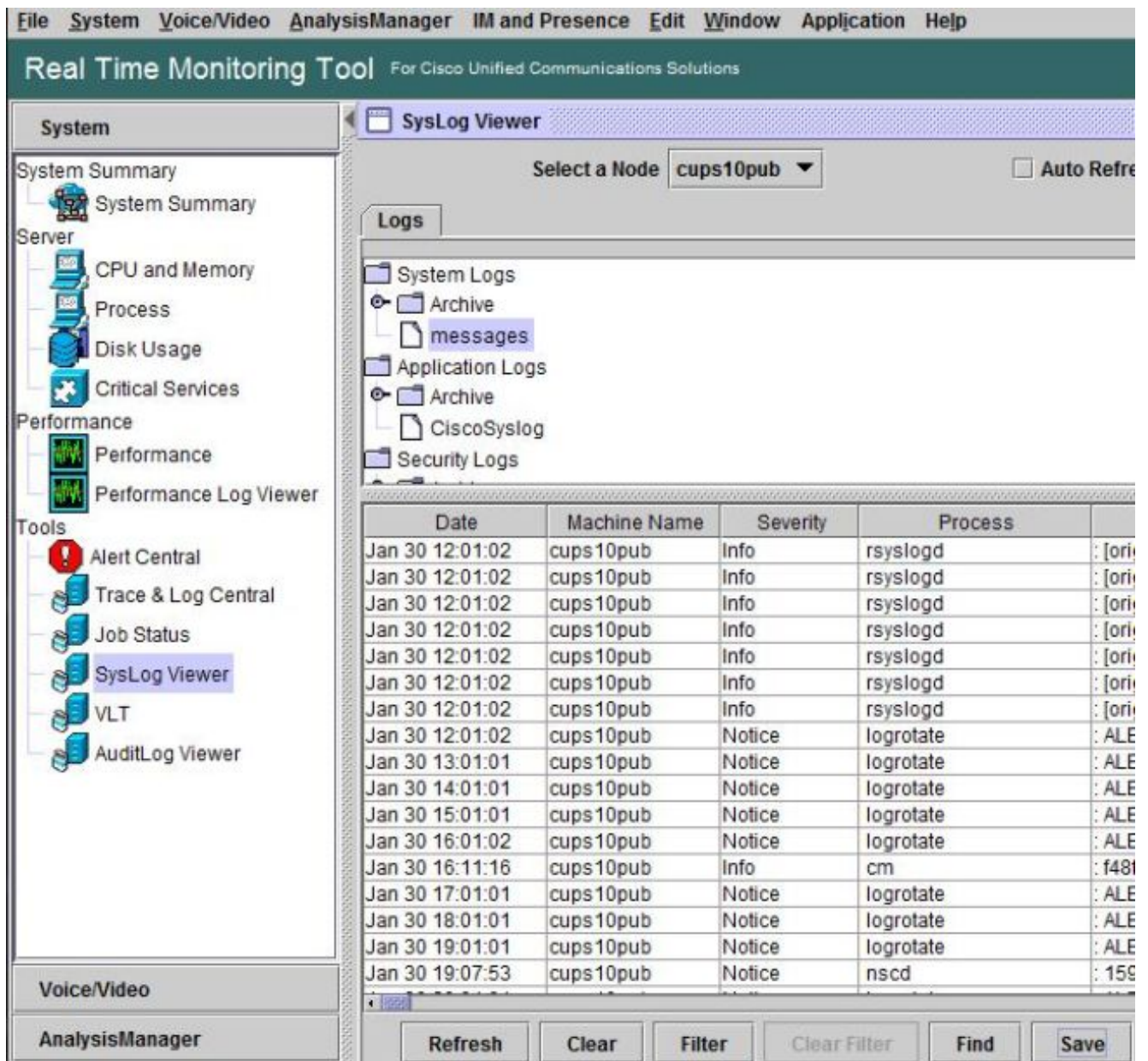
6. 为了选择集的日志，请检查复选框那些登录**所有服务器**列。其次单击为了显示更多日志和继续。
7. 在最终页，除非提示，请选择**相对范围**并且指定时候收集生成的日志日志文件。单击**浏览**为了选择集会的一个日志集文件夹并且单击**芬通社**。**注意**：是良好的做法创建在您的名为“IMP_Log_<date>的”桌面的一个日志集文件夹<date>是日志集日期的地方。



8. 如果日志为技术支持中心(TAC)盒要求，在日志是收集的右键单击文件夹并且选择发送对选项压缩后所有登录单个.zip文件。上传压缩文件被命名“IMP_Log_<date>.zip”到TAC案例通过[支持案件管理器](#)。



9. 为了从RTMT收集系统日志(Syslog)，请选择Tools>系统日志浏览器，单击选择文件夹和记录类型在窗口顶部并且点击“Save”。



10. 为了保存系统日志文件到一个本地文件夹，请用鼠标右键单击日志类型(例如“消息”)并且选择选项保存日志文件。

验证

当前没有可用于此配置的验证过程。

故障排除

目前没有针对此配置的故障排除信息。