

LDAP集成的定制的组织单位在CallManager和活动目录之间

目录

[简介](#)

[先决条件](#)

[要求](#)

[使用的组件](#)

[配置](#)

[在AD服务器的配置](#)

[在CUCM的配置](#)

[验证](#)

[故障排除](#)

简介

当您有主控OU时，本文描述步骤创建特殊用户的新的定制的组织单位(OU)。

[先决条件](#)

[要求](#)

思科建议您有激活目录(AD)服务器知识。

使用的组件

本文档中的信息根据Cisco Unified CallManager 10.5.2.13900-12

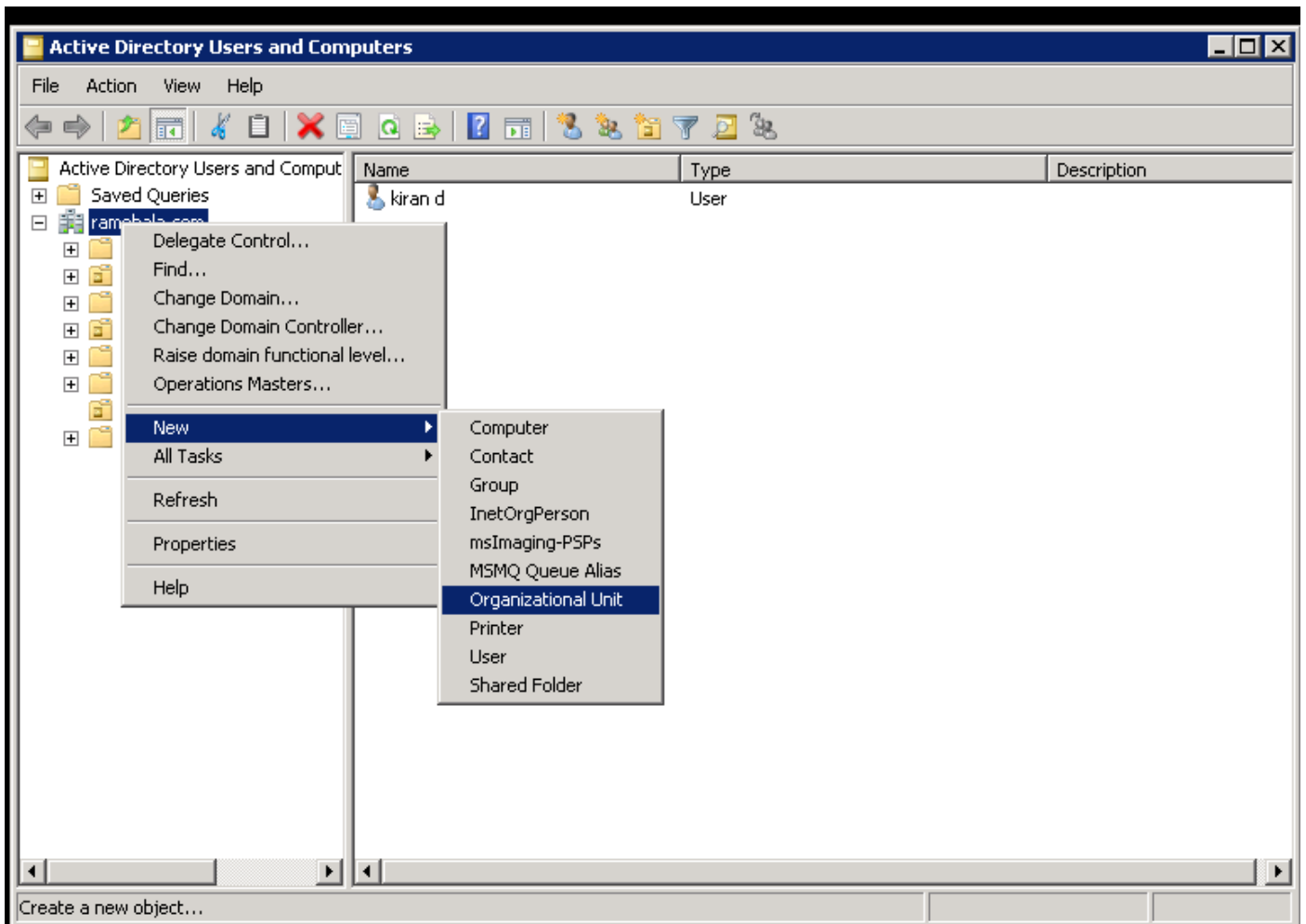
本文档中的信息都是基于特定实验室环境中的设备编写的。本文档中使用的所有设备最初均采用原始（默认）配置。如果您使用的是真实网络，请确保您已经了解所有命令的潜在影响。

配置

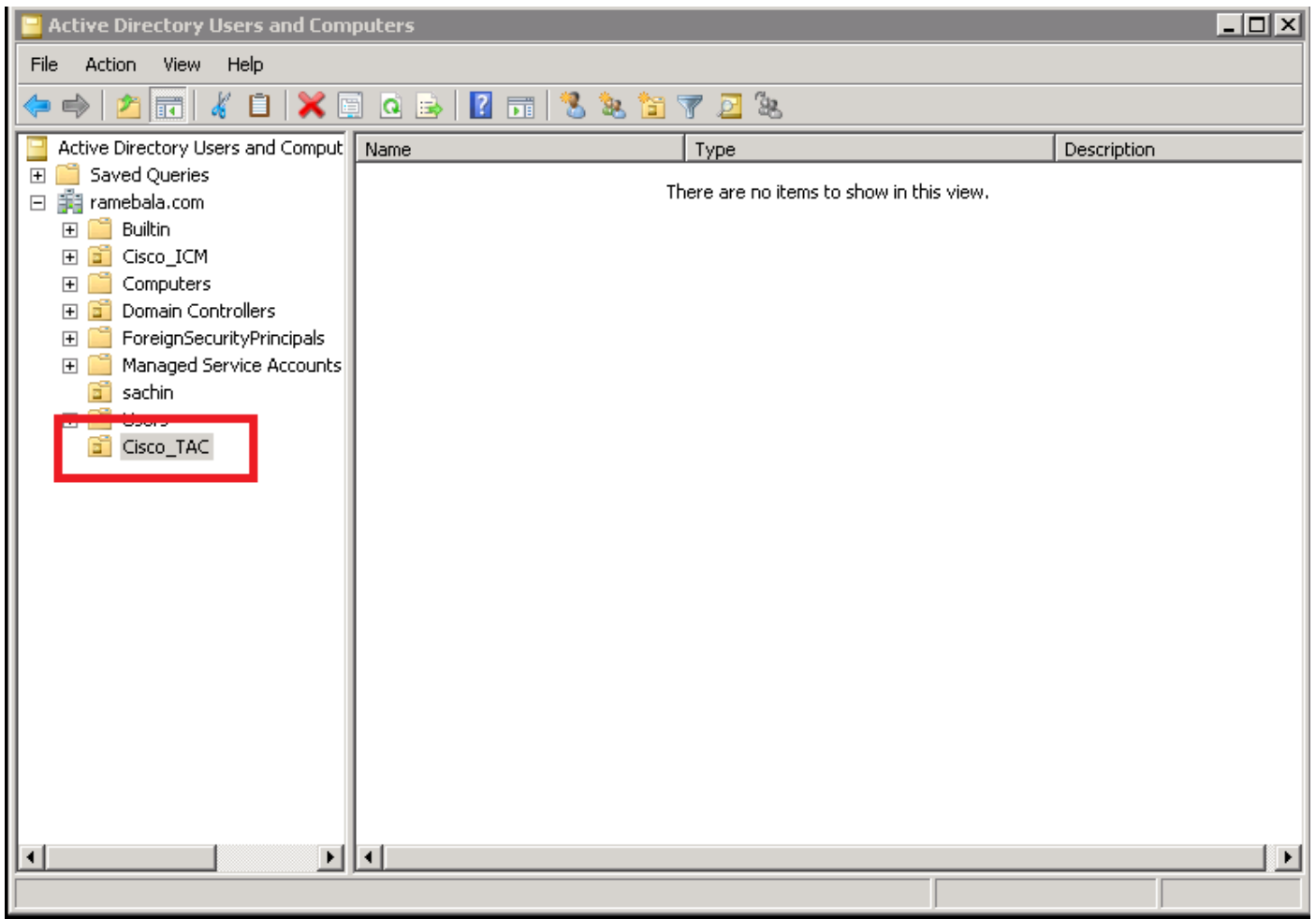
在AD服务器的配置

步骤1.创建新的OU。

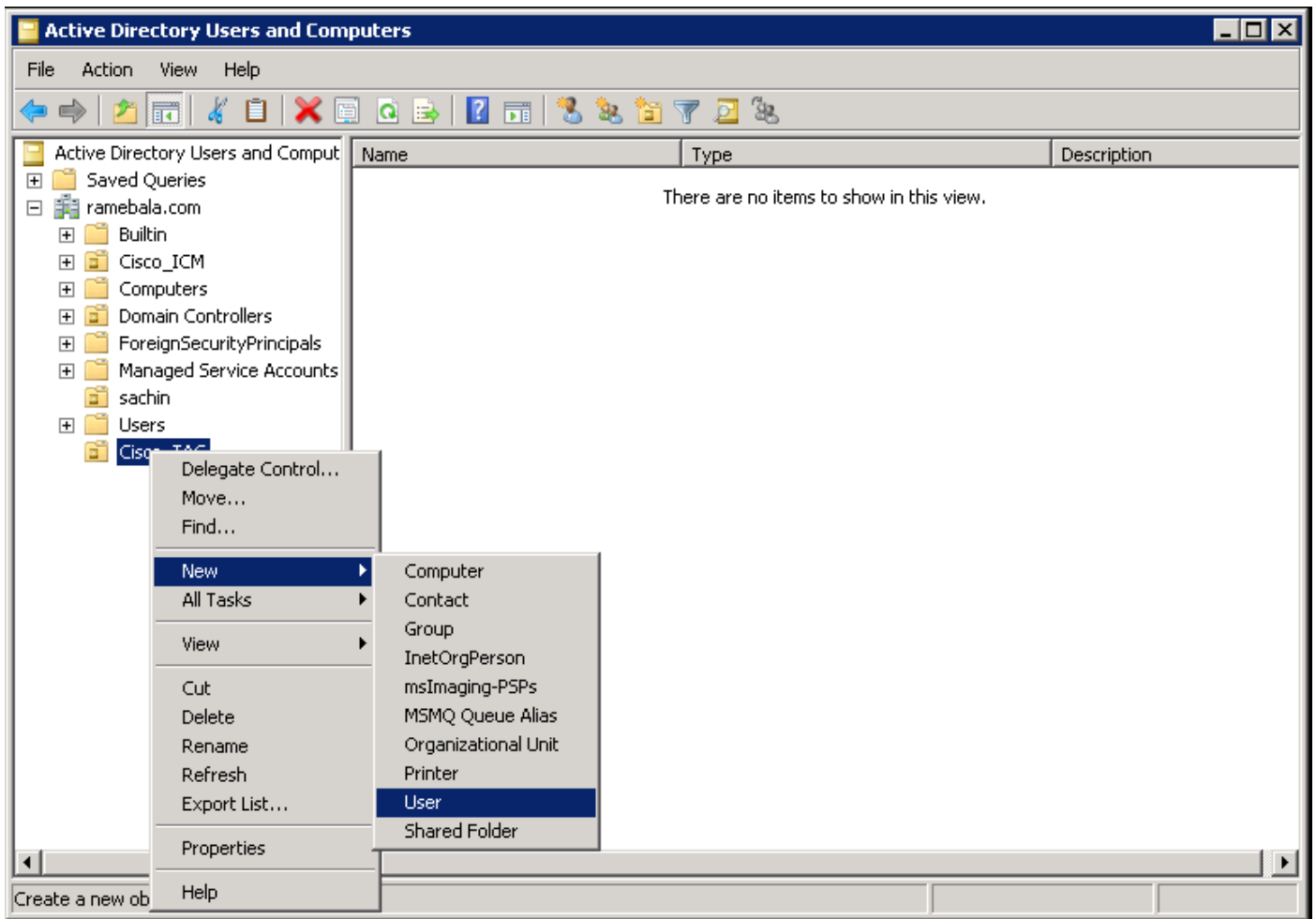
用鼠标右键单击重要的OU并且选择**New > Organizational Unit**。



第二步：检查新建立的OU。(此处OU=Clisco_TAC)

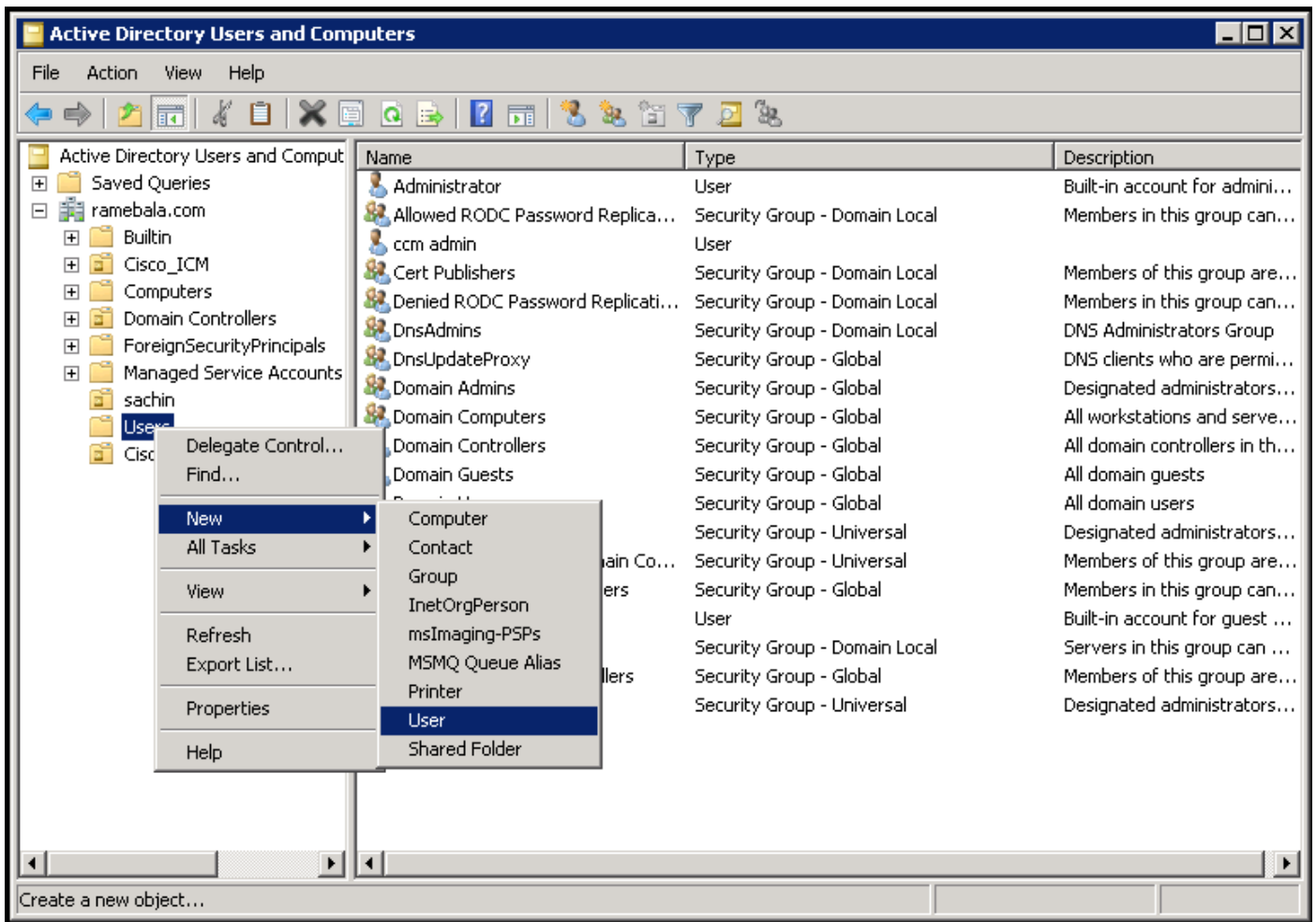


步骤3.添加OU的用户。

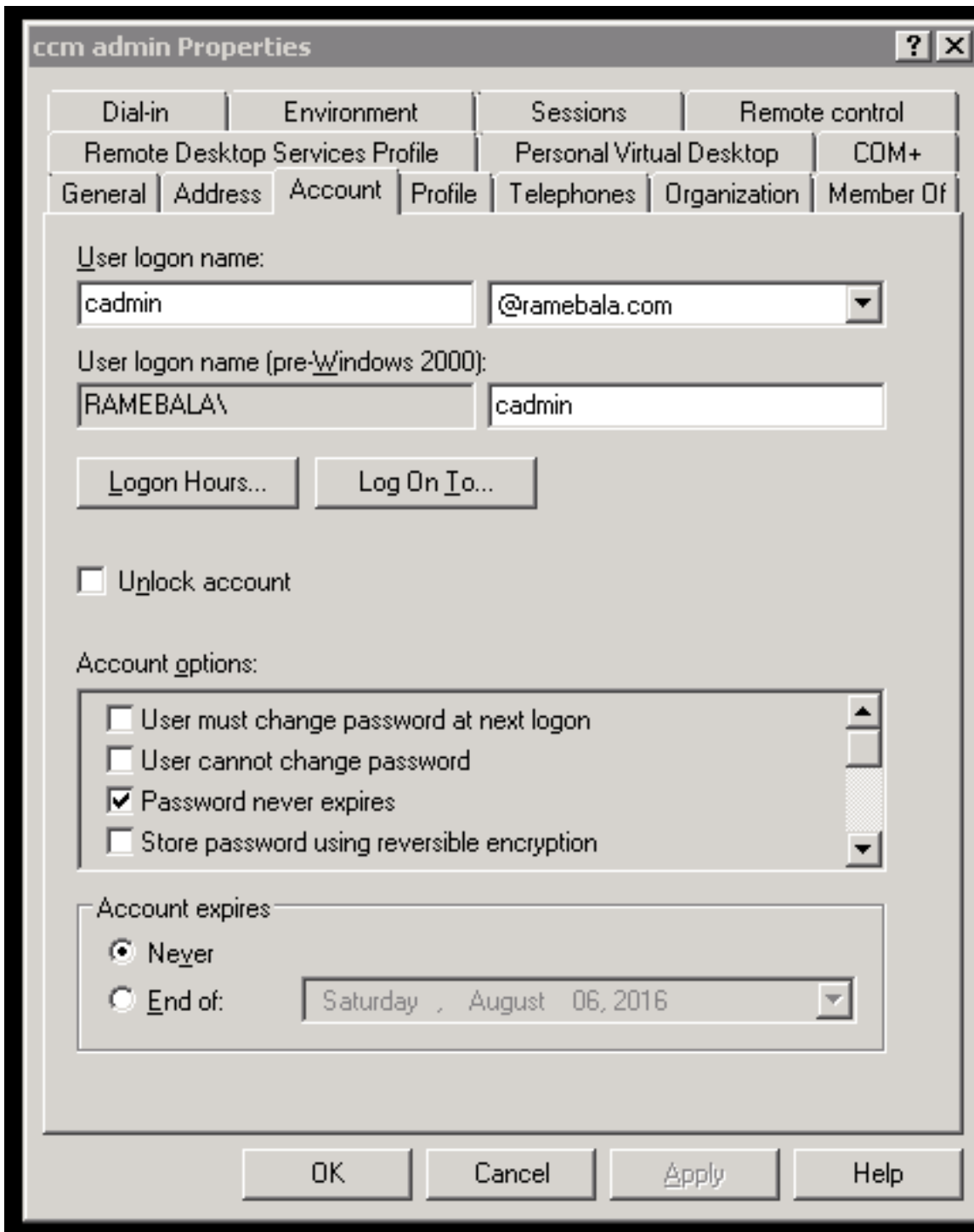


步骤4. 创建将消除AD服务器和CUCM之间的差距的用户。

用鼠标右键单击用户>New >用户。

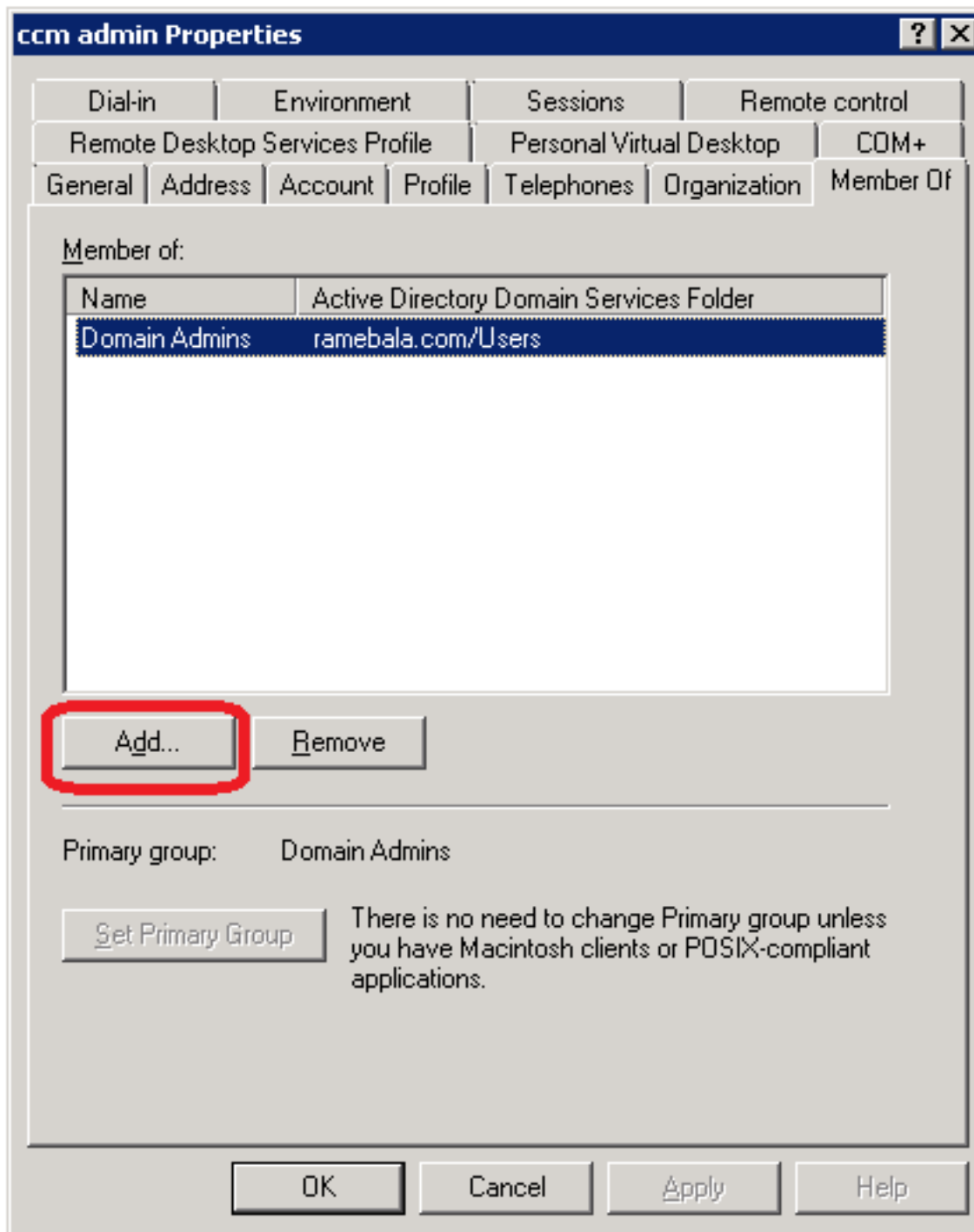


第五步：新用户创建。此用户必须是域admin的部分。

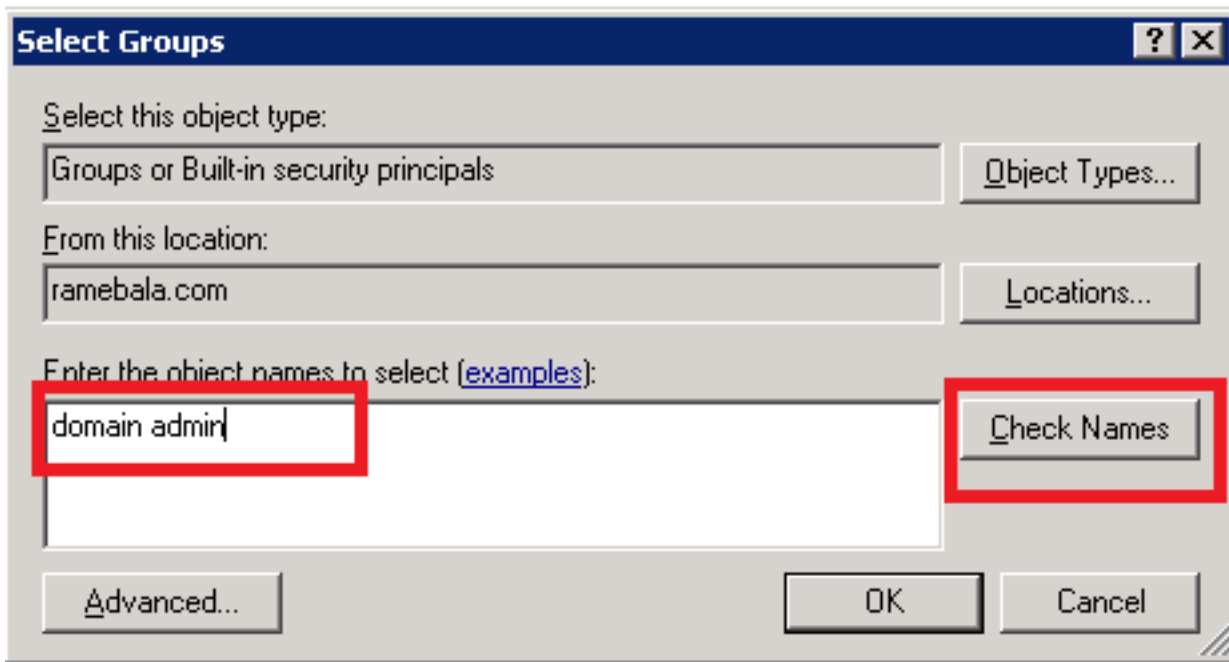


右键单击User > Properties >选择"Member of"

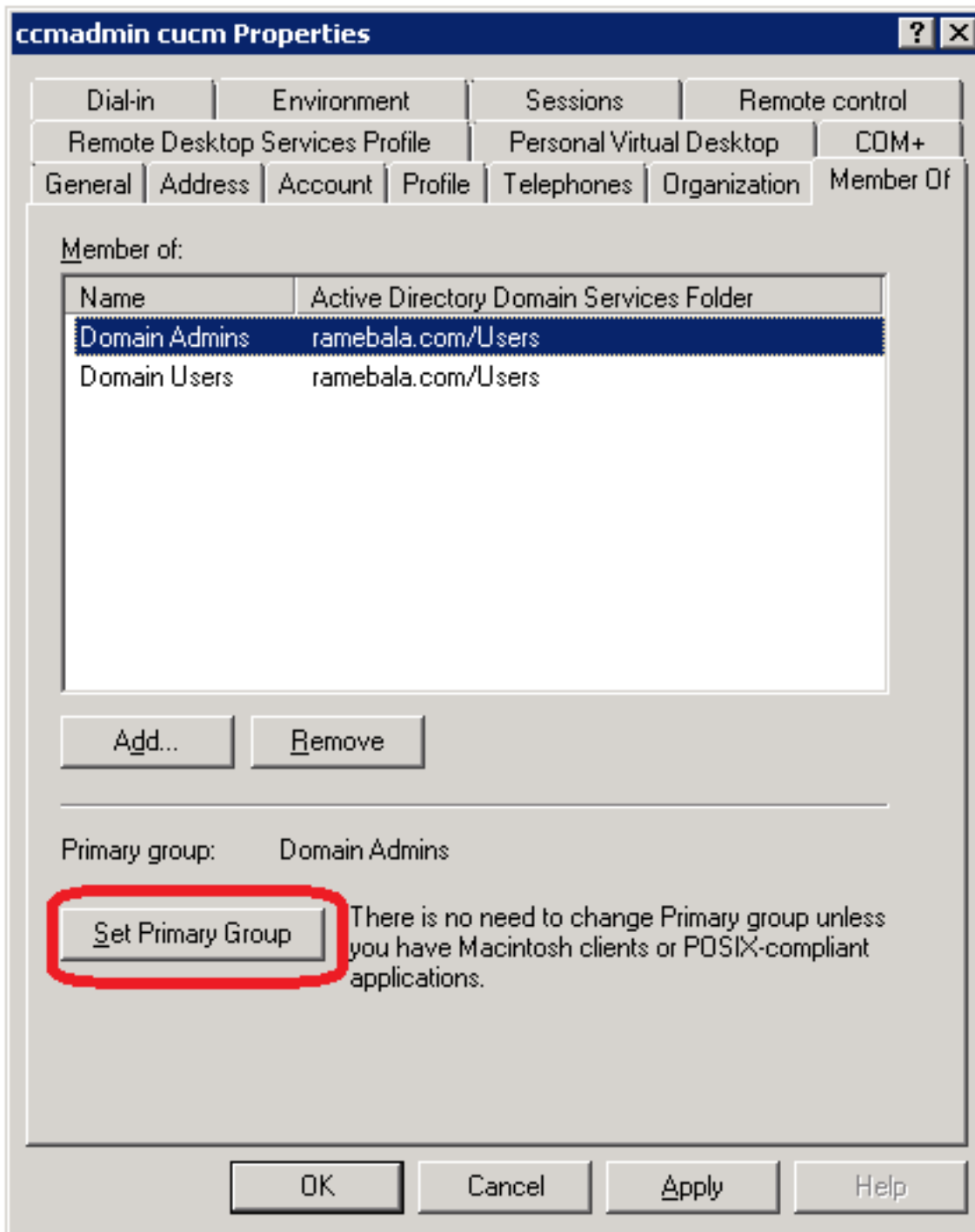
如镜像所显示，单击添加。



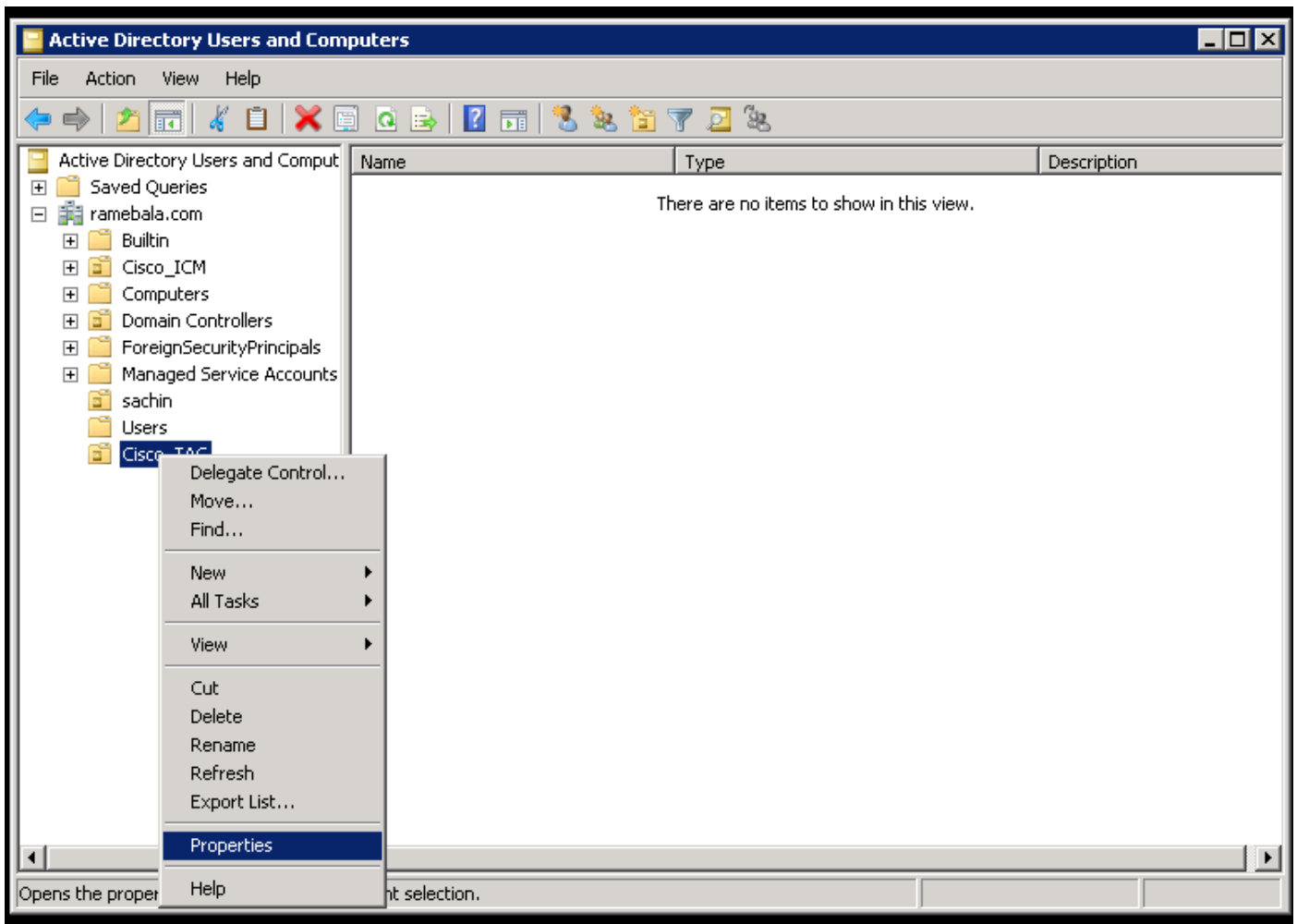
输入对象名选择作为域Admin并且点击检查名称。



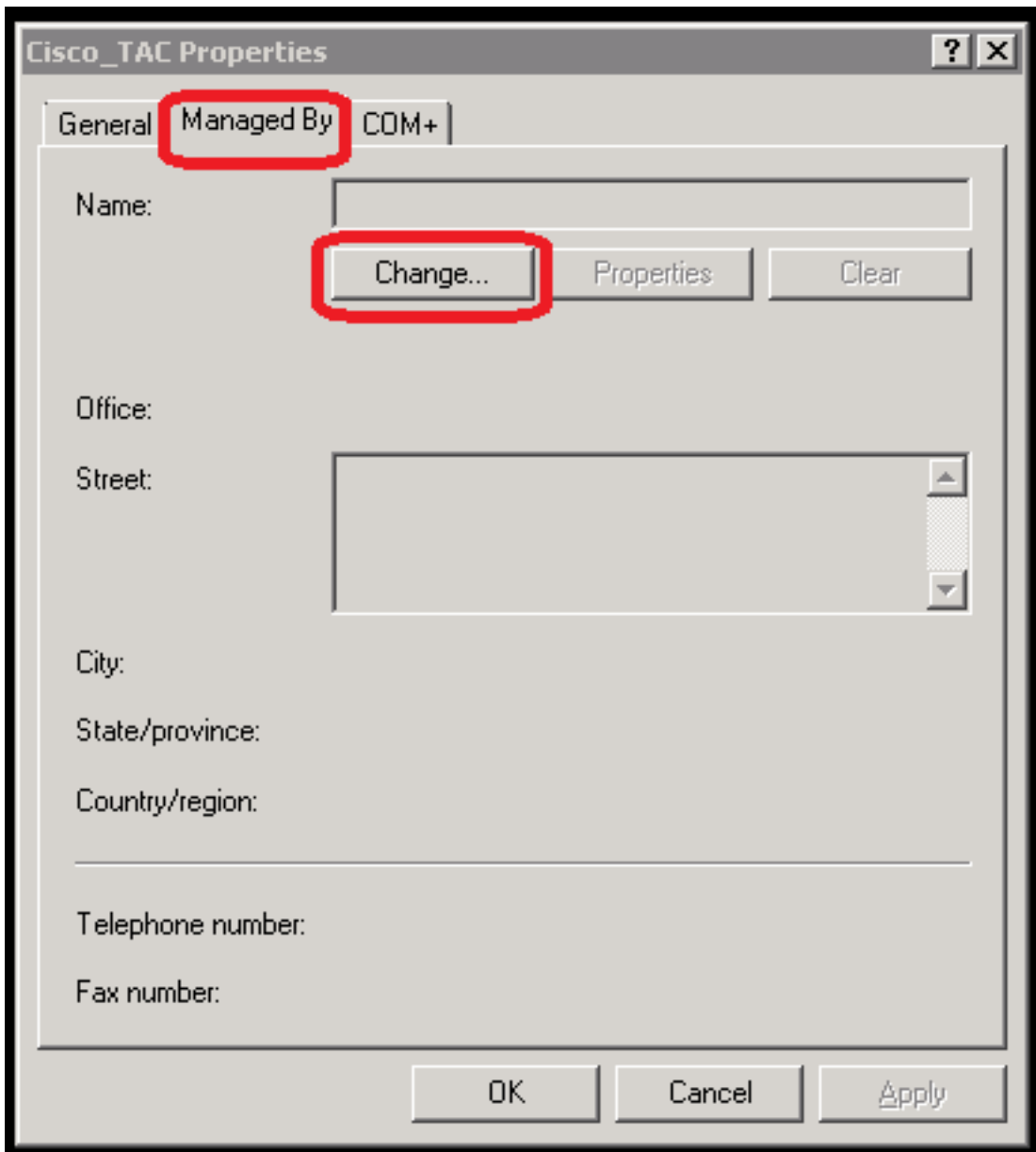
第六步：其次您需要设置域管理员作为集合主要的组和删除域用户。



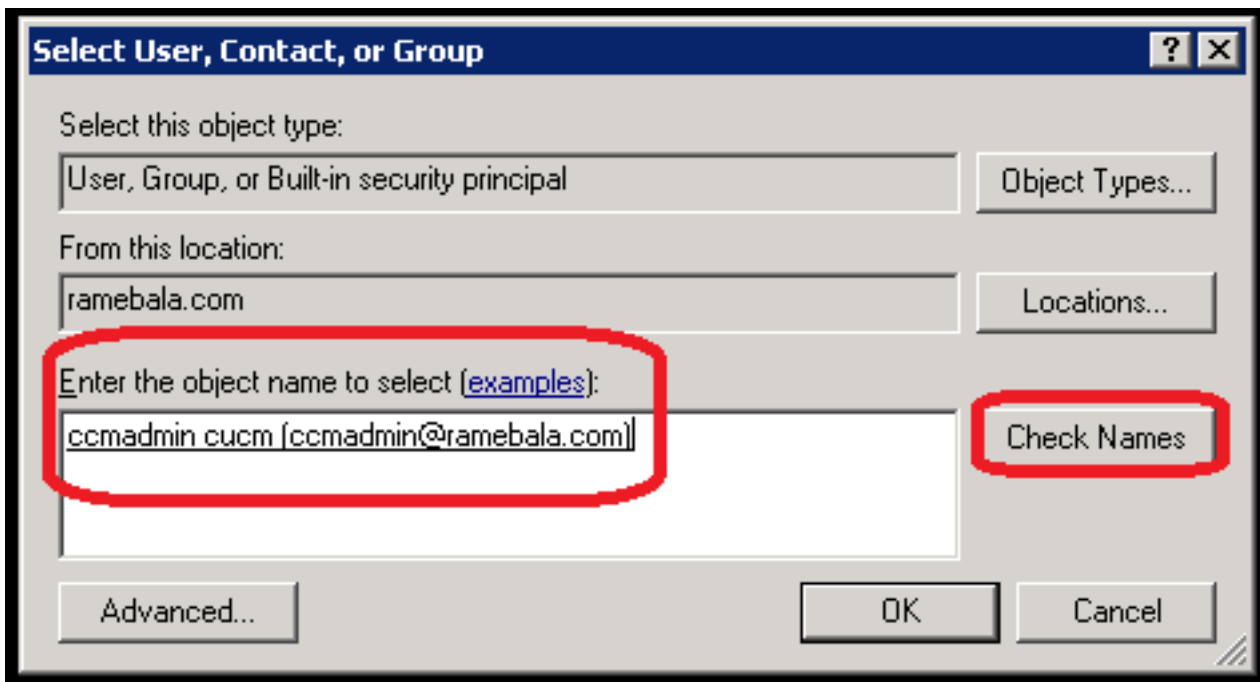
步骤7.右键单击组织单位> Cisco_TAC >选择属性



单击由选项卡管理并且选择崔凡吉莱

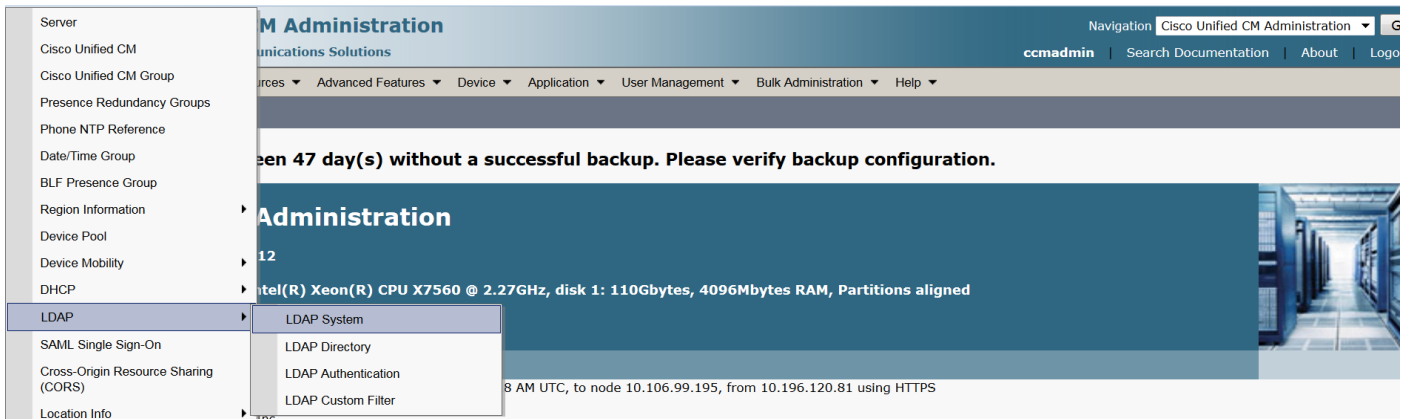


输入对象名选择(这是创建的用户名桥接AD服务器和CUCM在步骤5)然后单击检查名称。

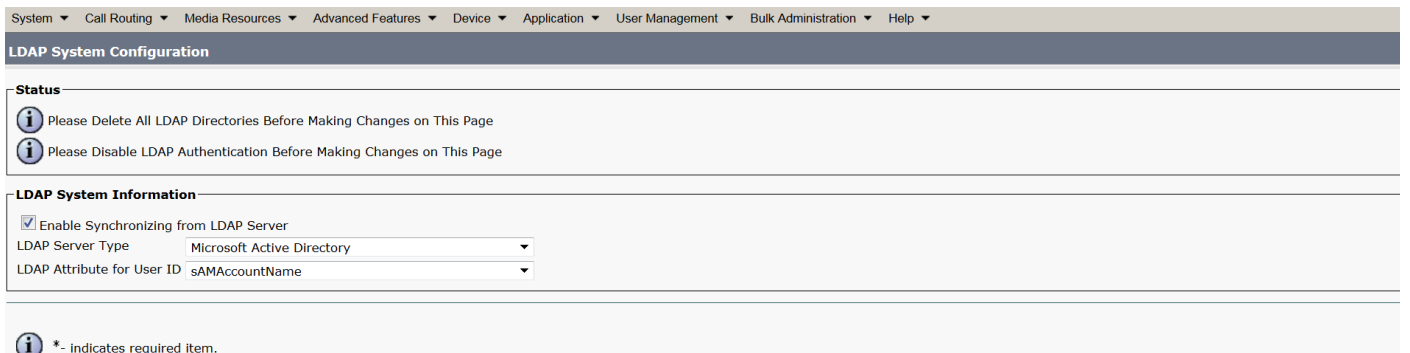


在CUCM的配置

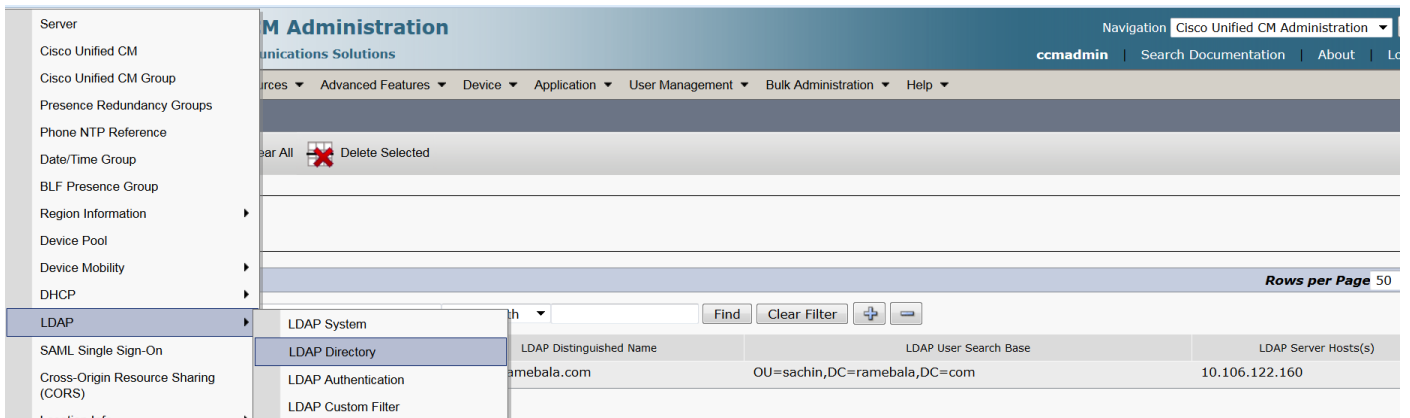
步骤6.导航到系统> LDAP > LDAP系统



步骤 7.检查复选框同步从LDAP服务器的Enable (event)



步骤8.对系统> LDAP > LDAP目录的Naviagte



步骤9.单击添加新

System ▾ Call Routing ▾ Media Resources ▾ Advanced Features ▾ Device ▾ Application ▾ User Management ▾ Bulk Administration ▾ Help ▾

LDAP Directory

Save

Status

Status: Ready

LDAP Directory Information

LDAP Configuration Name*

LDAP Manager Distinguished Name*

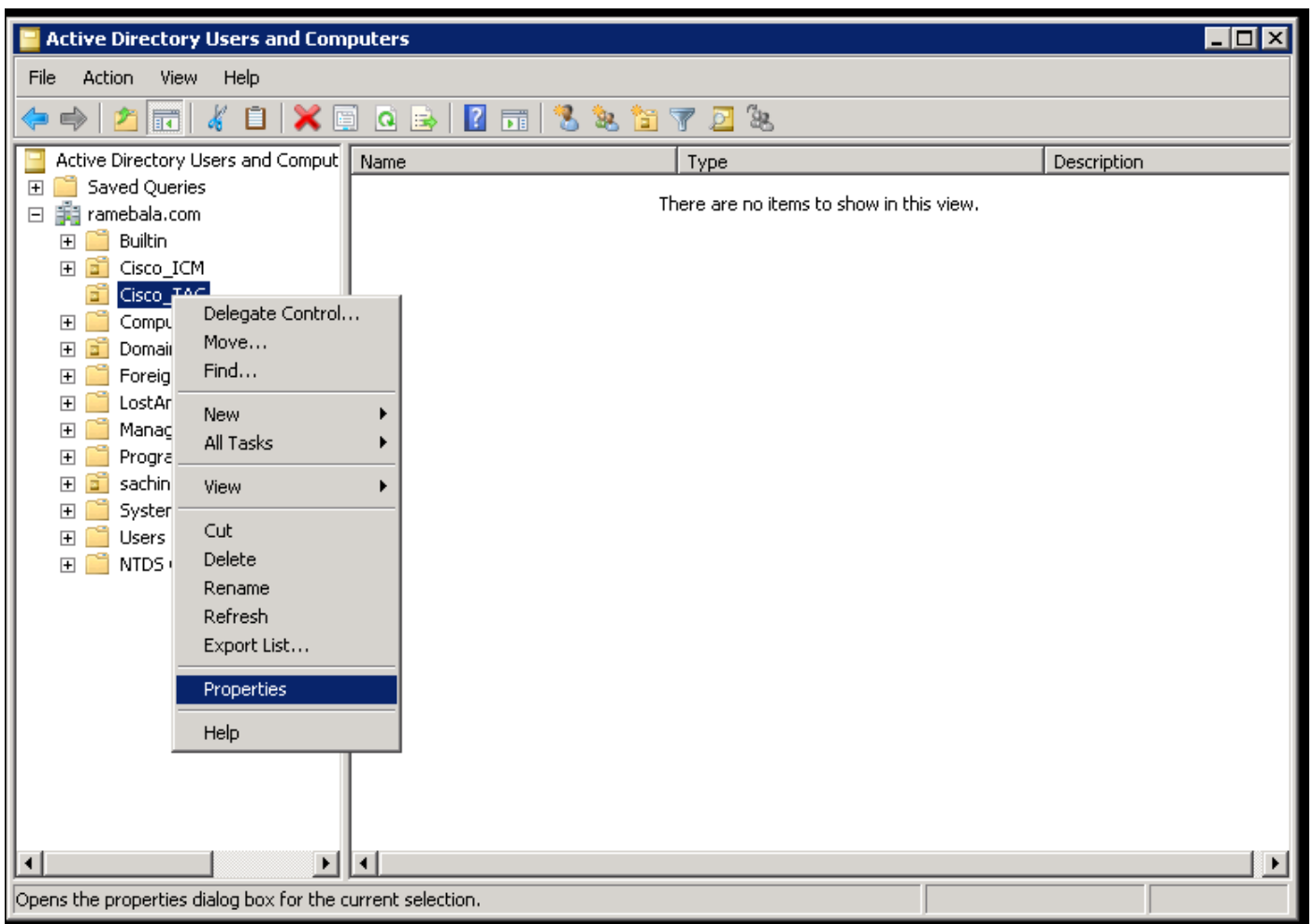
LDAP Password*

Confirm Password*

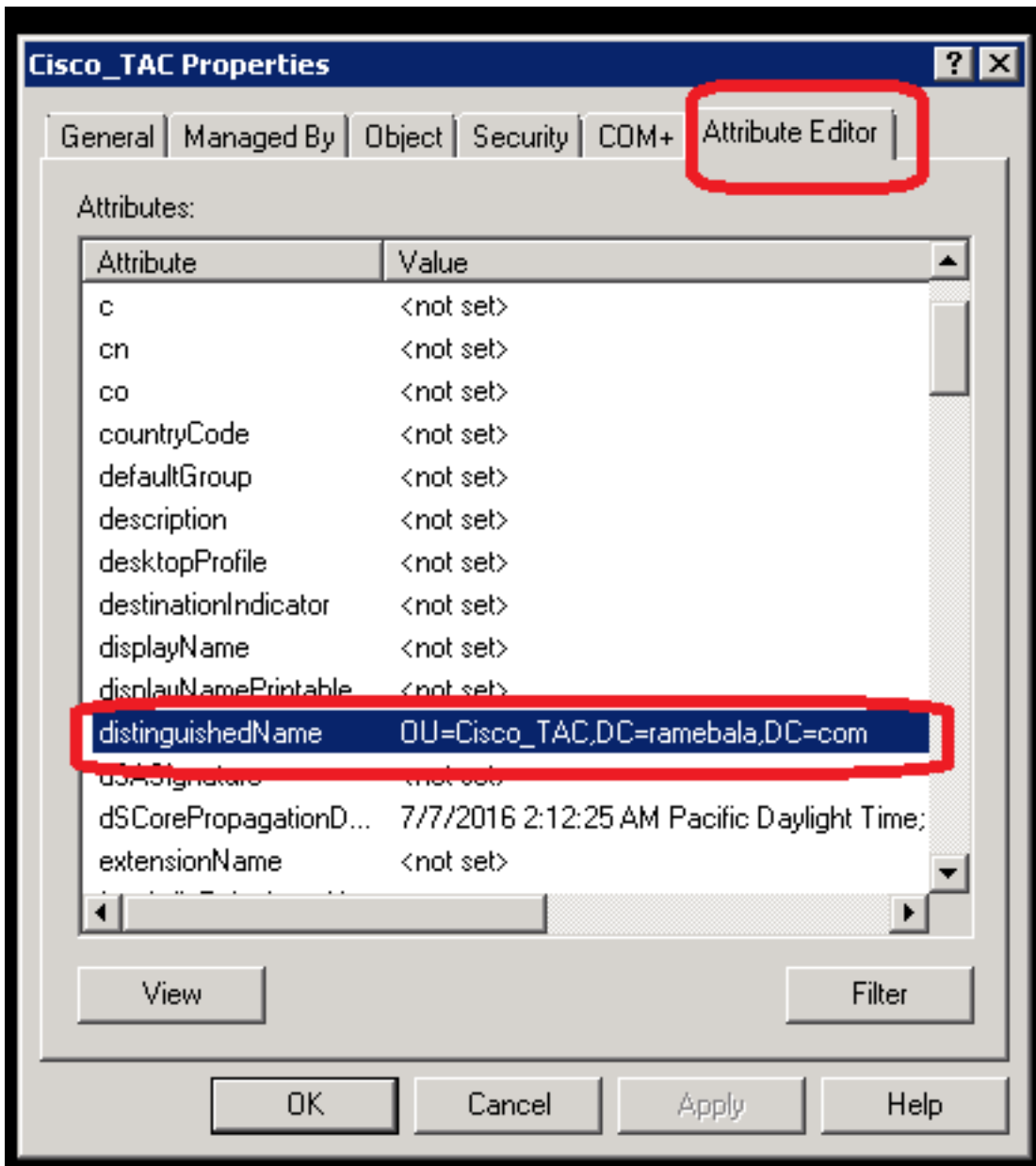
LDAP User Search Base*

LDAP Custom Filter

注意：用户为LDAP目录配置是混淆的。所有字段详细说明是：
IDAP配置名称：这是IDAP配置一完全所有名称
LDAP管理器辨别名称：它应该是AD和CUCM网桥用户名用户。
LDAP密码：网桥的密码用户建立在步骤4。
LDAP用户搜索库：这是您能由在AD服务器的thid步骤找到它：
 在OU的右键单击和选择属性。



点击**属性编辑器**选项卡。您能找到辨别名称。



步骤 10 此处请保持LDAP服务器IP地址和波尔特。

-LDAP Server Information

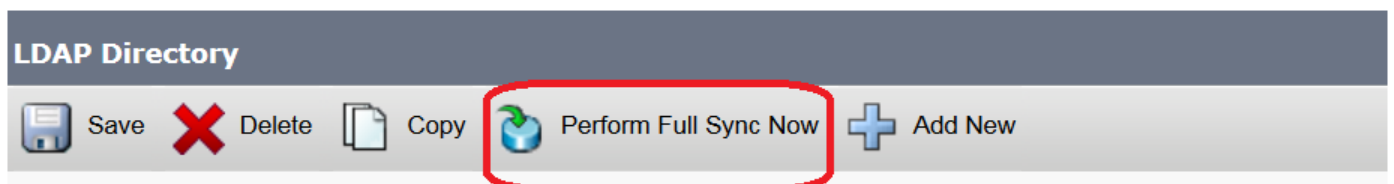
Host Name or IP Address for Server* LDAP Port* Use TLS

Add Another Redundant LDAP Server

Save

单击 **Save**。

步骤11.单击当前执行全双工同步。



现在请单击**当前执行全双工同步**。

[验证](#)

为了验证CUCM的用户，请导航给**用户管理>最终用户**。

[故障排除](#)

目前没有针对此配置的故障排除信息。