

UC语音应用连接在VMware UCS环境里

Contents

[Introduction](#)

[Troubleshoot](#)

Introduction

本文描述如何排除连通性问题故障，当Cisco Unified通信管理器(CUCM)时，Cisco Unity Connection或者Cisco Unified Contact Center Express (UCCX)在统一计算系统(UCS)平台上安装，但是不可能被到达。

本文使用是在VMware ESXi主机的一台虚拟机在UCS平台CUCM的示例。

Troubleshoot

此程序描述如何排除在CUCM VM和UCS之间的连通性问题故障。这些步骤包括：

1. 验证VM网络接口控制器(NIC)状态。
2. 检查连接。
3. 验证第2层(L2)连接。
4. 验证第3层(L3)连接。
5. 验证端口组配置。
6. 验证VSwitch配置。
7. 去除所有不正确地被配置的适配器。

注意：

使用[命令查找工具](#) ([仅限注册用户](#)) 可获取有关本部分所使用命令的详细信息。

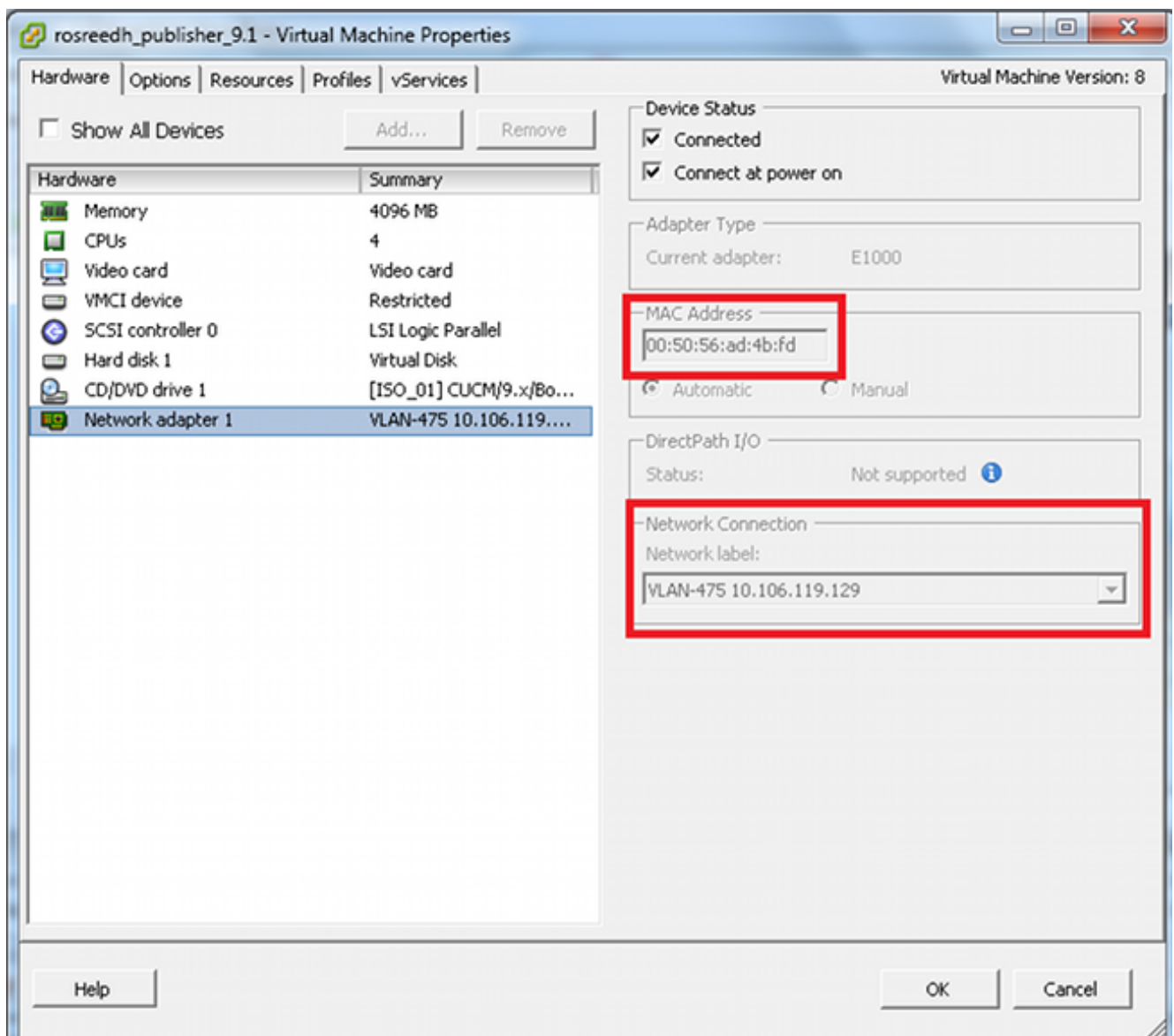
[命令输出解释程序工具](#) ([仅限注册用户](#)) 支持某些 **show** 命令。使用输出解释器工具来查看 **show** 命令输出的分析。

1. 在CUCM命令行界面(CLI)控制台上，请输入**show network eth0**命令，并且验证VM NIC状态：

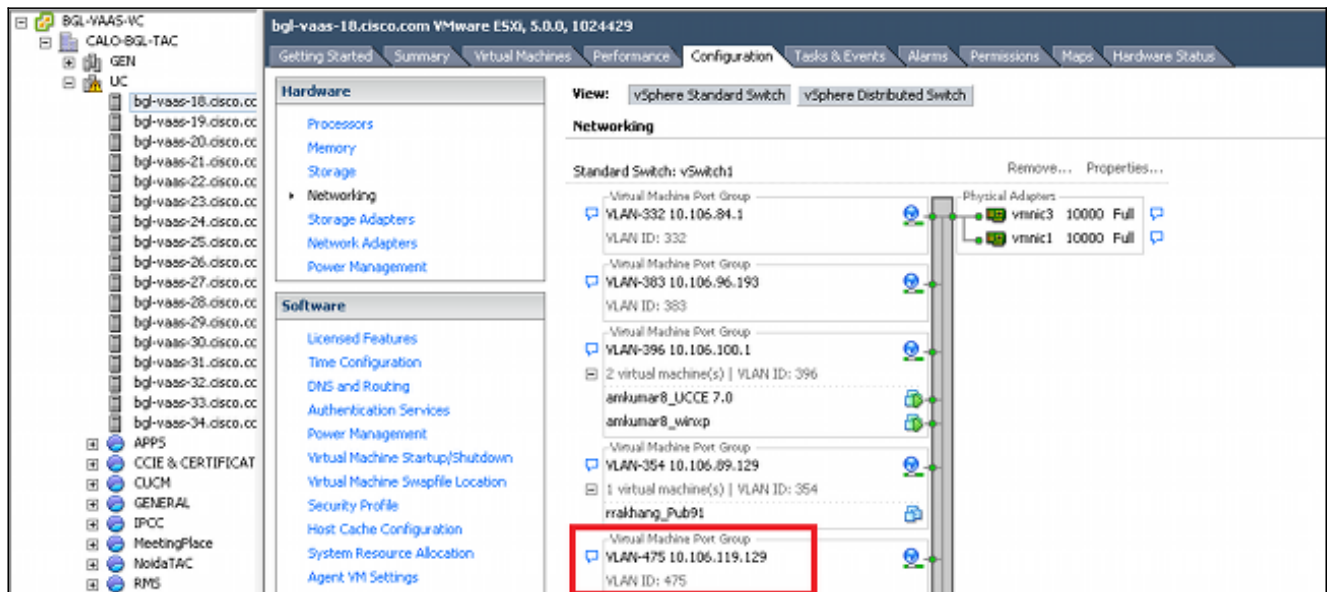
状态：被发现的链路：是模式：自动启用，充分，1000 Mbits/s相同的IP：否确认配置的IP地址

```
admin:show network eth0
Ethernet 0
DHCP      : disabled          Status      : up
IP Address : 10.106.119.131   IP Mask     : 255.255.255.192
Link Detected: yes          Mode        : Auto enabled, Full, 1000 Mbits/s
Duplicate IP : no
```

2. 尝试连接默认网关用`ip`命令utils网络ping的默认网关为了检查连接。如果网关不是可访问的，请继续以下步骤。
3. 登录到被连接到UCS的上行交换机，并且输入`mac-address`命令的显示为了验证L2连接。验证上行交换机了解CUCM VM地址。在VSphere，请用鼠标右键单击VM，选择编辑设置，连接对Hardware选项，并且选择网络适配器：

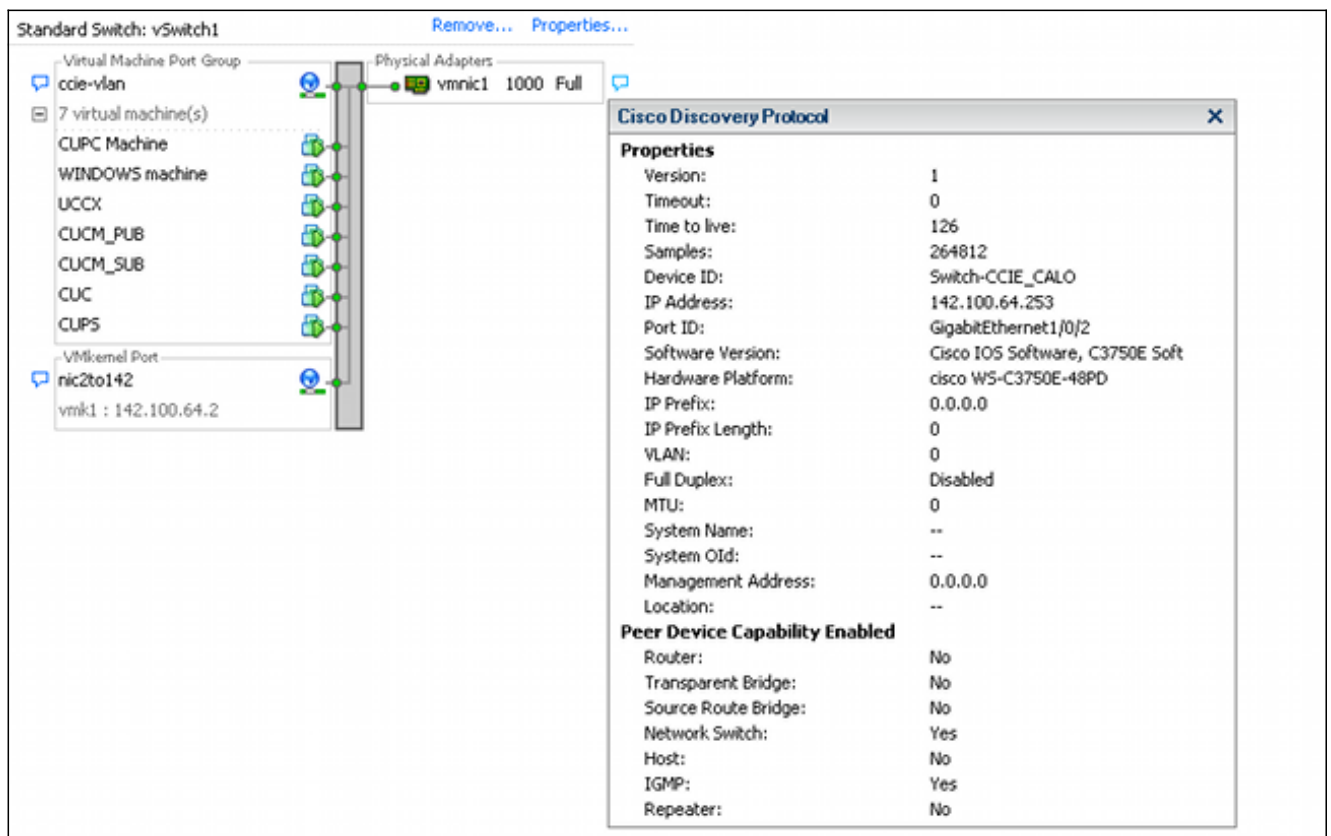


4. 如果第3步确认了解MAC地址，请验证L3连接。创建一个VLAN接口，并且从交换机连接默认网关为了验证上行交换机在VLAN能路由。验证CUCM VM使用的端口组。在本例中，端口组被分配到VLAN-475。
5. 连接对UCS主机Configuration选项。在硬件部分，请点击网络为了验证端口组配置。检查在识别的端口组第4步，并且验证相关的物理适配器：



6. 在每台物理适配器旁边点击蓝色图标为了验证VSwitch配置和查看思科设备发现协议(CDP)邻接详细资料。在本例中，交换机是vmnic1 amd vmnic3。如果CDP详细资料没有显示，没有适当配置交换机。

请参阅VMware文件，[“思科设备发现协议\(CDP\)网络信息\(1007069\)欲知更多信息”](#)。



Note:如果有多台物理适配器，所有设备应该适当地显示CDP详细资料。即使仅一没有适当地显示，也许中断通信，因为负荷在所有是平衡的被添加的或被配置的物理适配器中。验证在CDP信息显示的上行端口的配置。例如，请保证接口设置对建立中继，并且端口组VLAN准许。如果端口组没有一个VLAN映射，请保证上行交换机有设置的正确的本地VLAN或访问正确的VLAN。

这是为建立中继设置的VLAN-475的一配置示例：

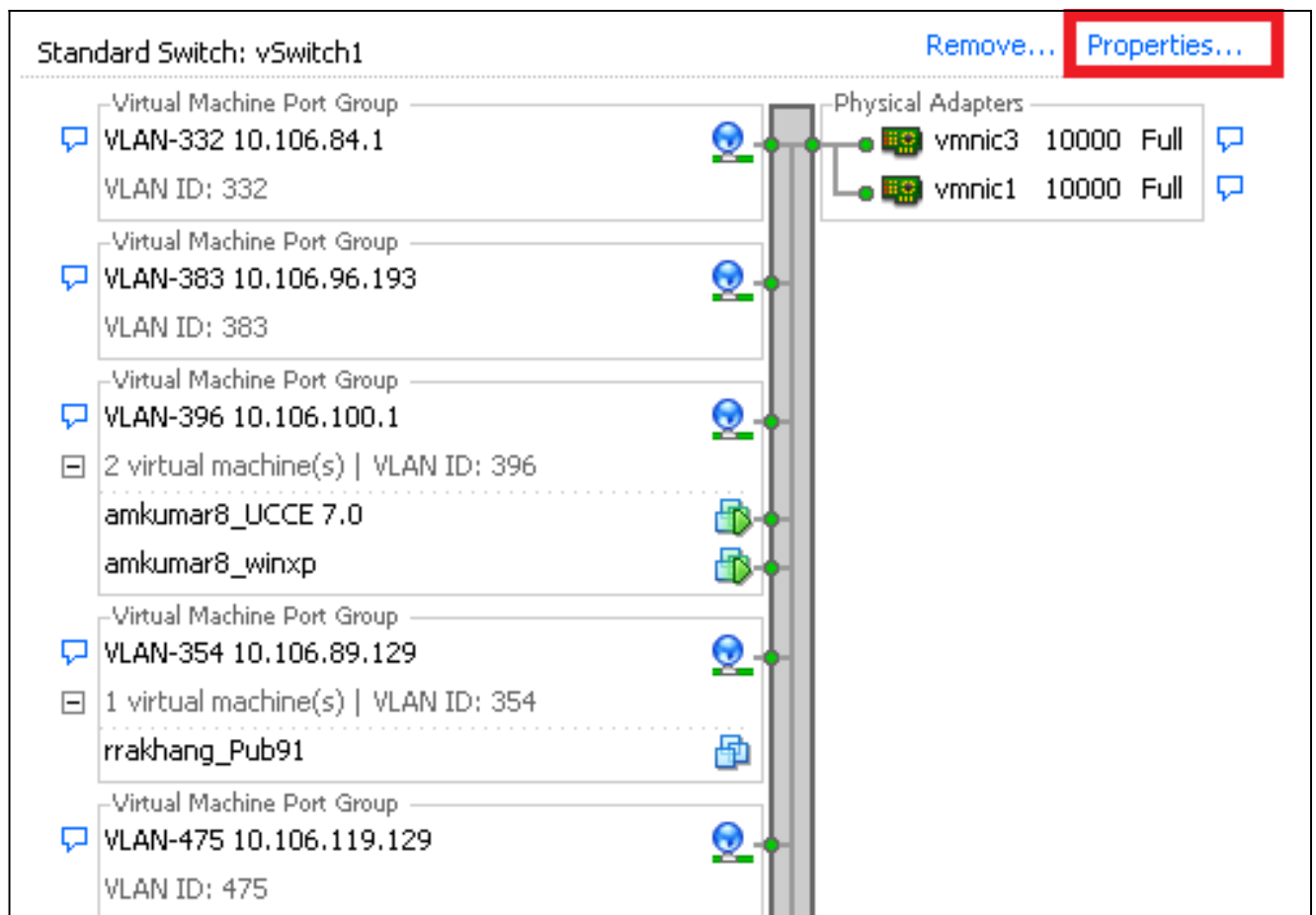
```
interface gigabitEthernet1/0/2
switchport mode trunk
switchport trunk allowed vlan 400-475
spanning-tree portfast trunk
```

这是一配置示例用Trunking，但是在端口组的没有VLAN标记：

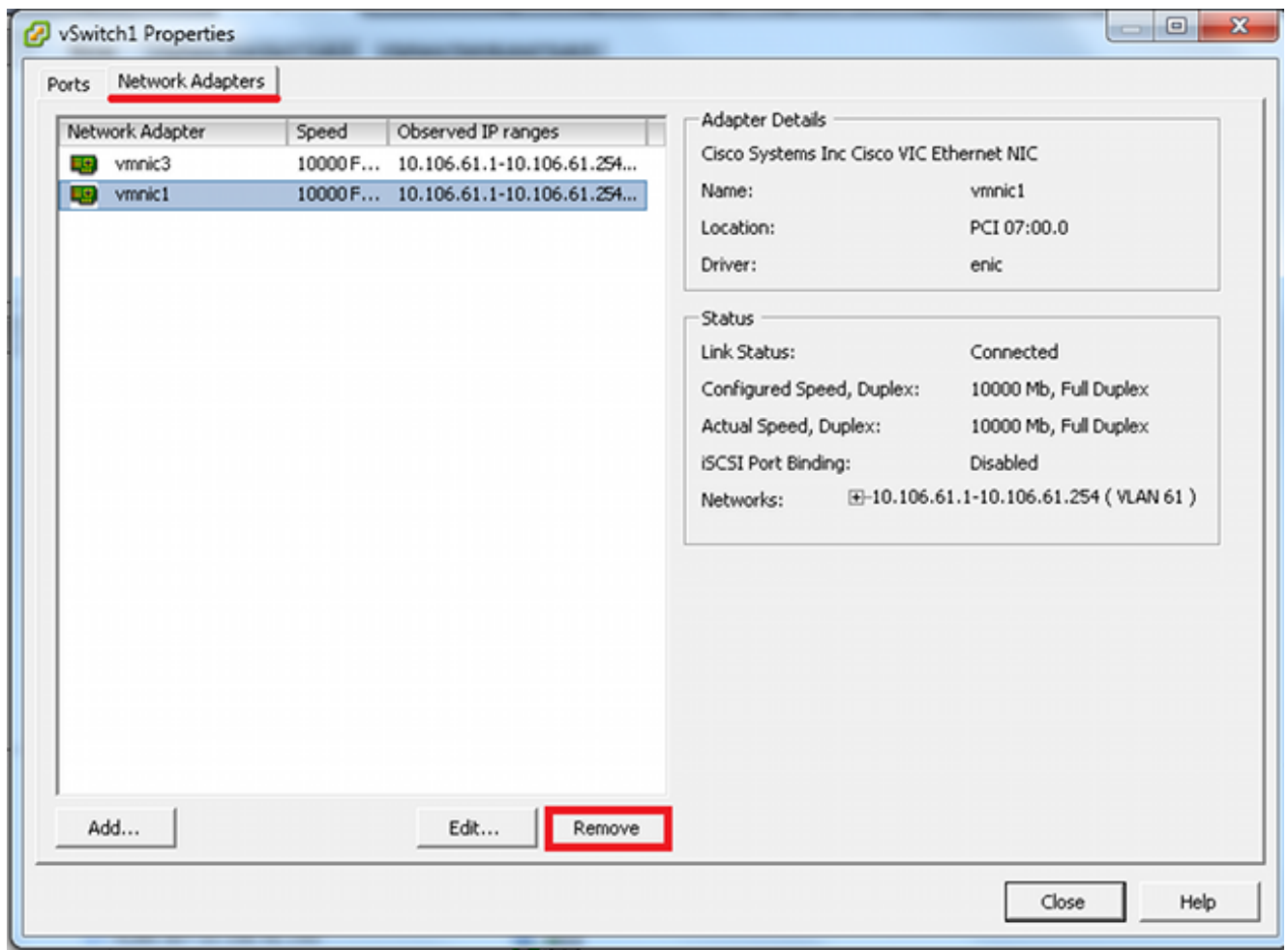
```
interface gigabitEthernet1/0/2
switchport mode trunk
switchport trunk allowed vlan 400-475
spanning-tree portfast trunk
switchport trunk native vlan 4
```

7. 第6步也许表示CDP邻接详细资料没有为物理适配器显示，并且其他适配器有CDP详细资料。临时应急方案是去除不正确地被配置的物理适配器：

点击属性：



点击网络Adapters选项，点击设备名，并且点击去除：



确认恢复了从CUCM VM的网络连通性。