

CUACA的(对11.X.X的10.5.X迁移步骤)

目录

[简介](#)

[先决条件](#)

[要求](#)

[使用的组件](#)

[配置](#)

[验证](#)

[故障排除](#)

简介

本文描述步骤移植Cisco Unified Attendant Console (CUAC)与SQL从Microsoft服务器2008的Express的预付款版本10.5.2 2008年到CUAC与SQL在Microsoft服务器2012的Express的预付款版本11.0.2 2008年。

先决条件

要求

Cisco 建议您了解以下主题：

- 提前的Cisco Unified Attendant Console
- Microsoft SQL Server 2008 Express

使用的组件

本文档中的信息基于以下软件和硬件版本：

- CUAC提前10.5.2
- CUAC提前11.0.2
- Cisco Unified Communications Manager 10.5.2。
- Microsoft SQL Server 2008 Express
- MS Windows服务器2008 R2企业
- MS Windows服务器2012个R2英文虎报

本文档中的信息根据在特定实验室环境的设备。本文档中使用的所有设备最初均采用原始（默认）配置。如果您的网络实际，请确保您了解所有配置更改潜在影响。

配置

此表显示规格从和对系统。

从

version	CUACA 10.5.2	CUACA 11.0.2
服务器OS	服务器2008 R2企业- 64位的SP1	服务器2012 R2 64位的英文虎报-
数据库	SQL 2008 Express服务器SP3	SQL 2008 Express服务器SP3

步骤1:保证您希望移植的服务器符合Cisco Unified Attendant Console预付款硬件与软件硬件要求。

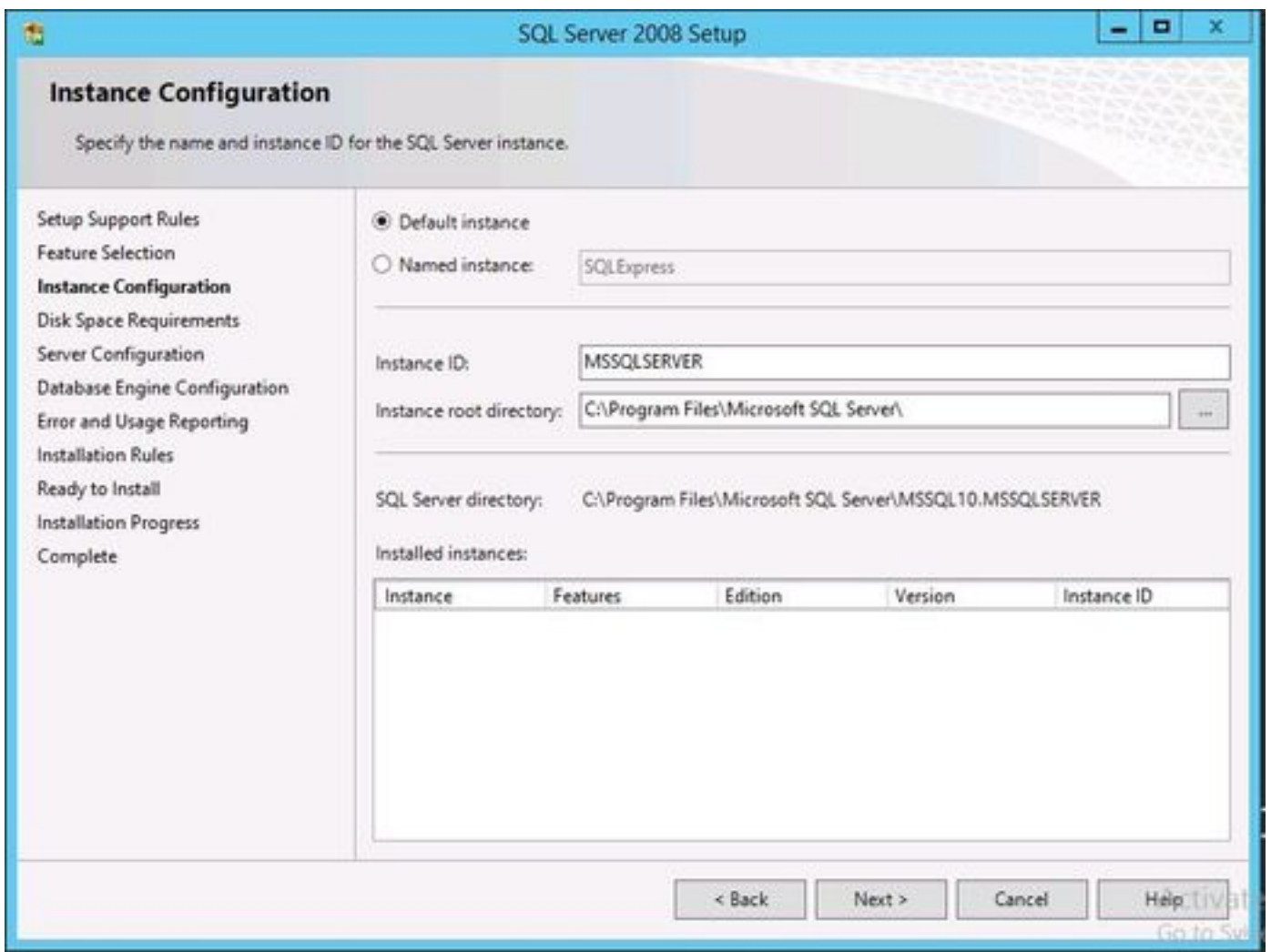
https://www.cisco.com/c/dam/en/us/td/docs/voice_ip_comm/cucmac/cuaca/11_0_2/install_admin_guide/CUACA110201WAG.pdf

步骤2.凭支持的SQL Express数据库，请安装各自SQL Express数据库。在实验室环境，SQL 2008 Express服务器SP3安装。

步骤3.参考的CUAC提前管理和安装指南SQL server的安装的2008年。

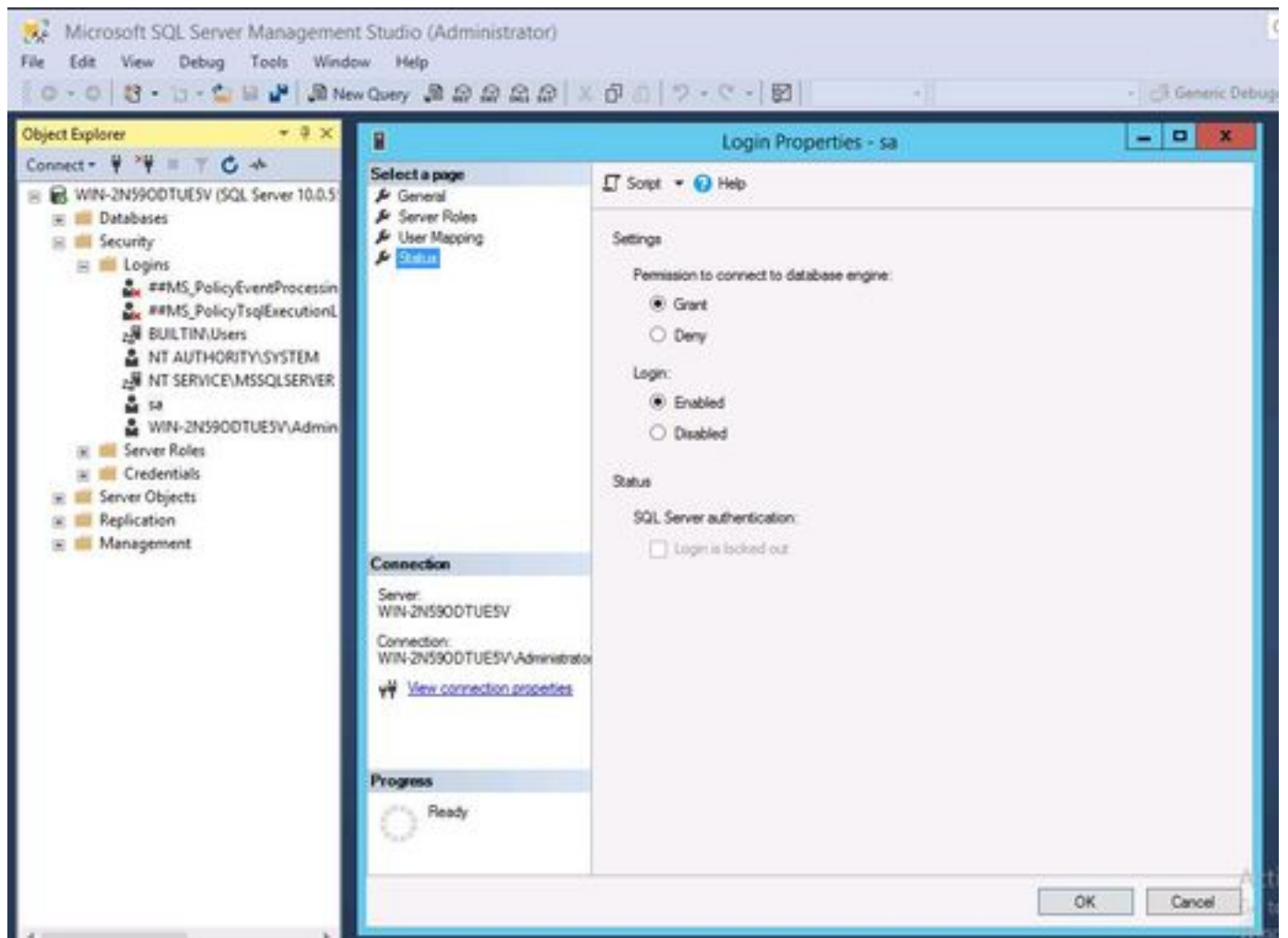
https://www.cisco.com/c/dam/en/us/td/docs/voice_ip_comm/cucmac/cuaca/11_0_2/install_admin_guide/CUACA110201WAG.pdf

Note:在默认实例的选择时，当安装，已命名实例的选择，命名SQL实例和<计算机名称\SQLEXPRESS>时。这反过来是问题，当您安装Attendant Console服务器时默认情况下，当假设SQL是Db的实例<Computername>仅这不可能更改。



第四步：在您安装需要的SQL Express服务器后，请保证使用Microsoft SQL Server管理工作室，您能登陆到它。为了启用SA用户请导航给Microsoft SQL Server管理工作室>对象Explorer >展开安全 >展开登录。现在请用鼠标右键单击sa然后选择属性并且输入密码。如镜像所显示，点击Status页选

择已启用下面登录，：



步骤5.从旧有CUAC系统的恢复ATTCFG和ATTLOG。

Note:此步骤根据SQL数据库到位迁移步骤;然而，SQL Admin的介入建议。

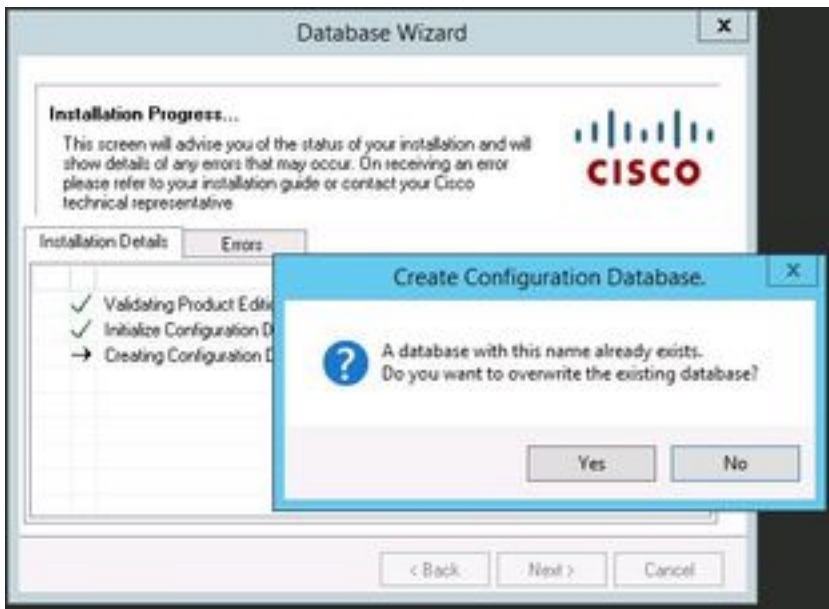
第六步：在SQL安装完成与恢复后的ATTCFG和ATTLOG，请继续进行CUAC 11.0.2的安装

跟随Cisco Unified Attendant Console提前的管理和安装指南CUAC安装的。

https://www.cisco.com/c/dam/en/us/td/docs/voice_ip_comm/cucmac/cuaca/11_0_2/install_admin_guide/CUACA110201WAG.pdf

在安装(数据库向导)时，选项您是否要覆盖现有的数据库询问。此选项是，因为安装设置认可SQL 2008与ATTCFG和ATTLOG的Express的存在。因此，它需要从Admin输入此Db是否覆盖。

点击不如镜像所显示并且让安装将来发生。



验证

当前没有可用于此配置的验证过程。

故障排除

目前没有针对此配置的故障排除信息。