

# 在Jabber MSI安装程序的自定义的TechNote使用MS海怪

## 目录

[简介](#)

[先决条件](#)

[要求](#)

[使用的组件](#)

[配置](#)

## 简介

本文描述如何定制Jabber的Cisco媒介服务接口(MSI)使用MS海怪，安装程序。

MS海怪是Windows MSI安装程序编辑器。它是创建和编辑的Windows安装程序包和合并模块一台数据库表编辑器。

## 先决条件

### 要求

本文档没有任何特定的要求。

### 使用的组件

本文档中的信息是基于这些软件版本的。

- Microsoft海怪：Windows SDK 7.1或以上。
- Cisco Jabber安装程序版本9.0和以上。

本文档中的信息都是基于特定实验室环境中的设备编写的。本文档中使用的所有设备最初均采用原始（默认）配置。如果您使用的是真实网络，请确保您已经了解所有命令的潜在影响。

## 配置

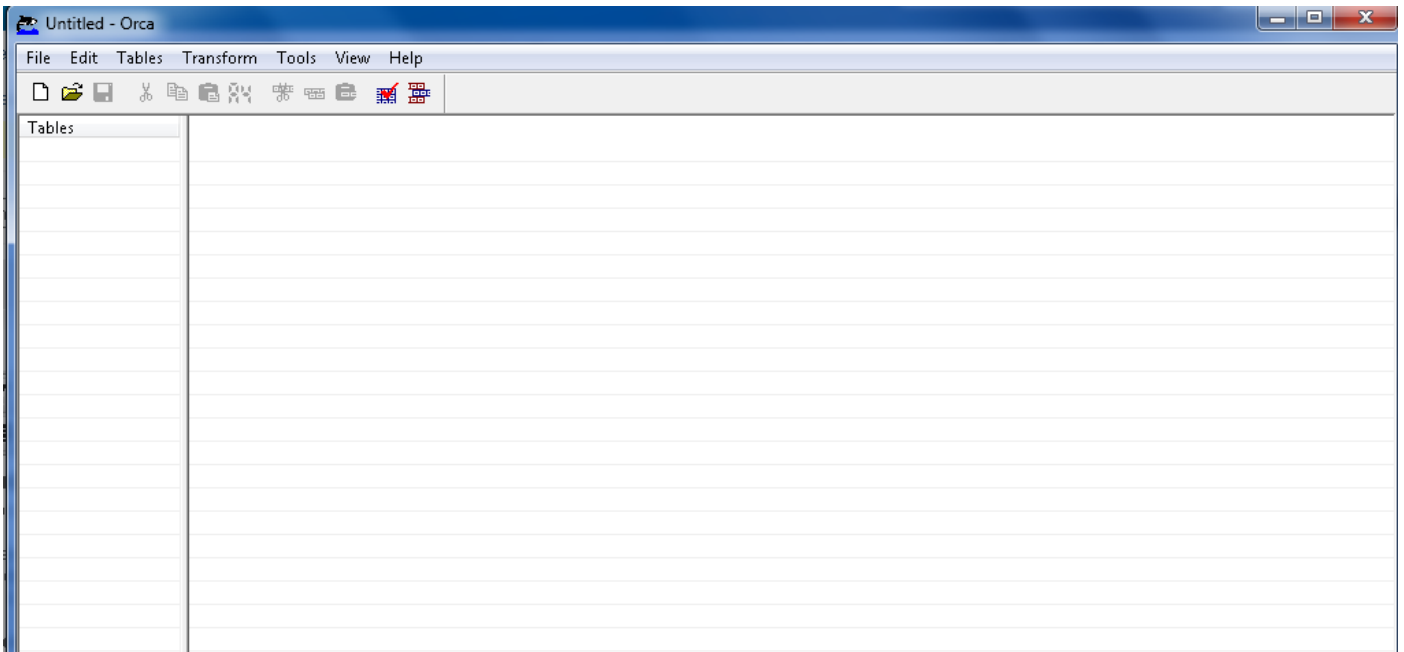
这是定制MS安装程序的步骤。

步骤1.下载和Intall Microsoft海怪。

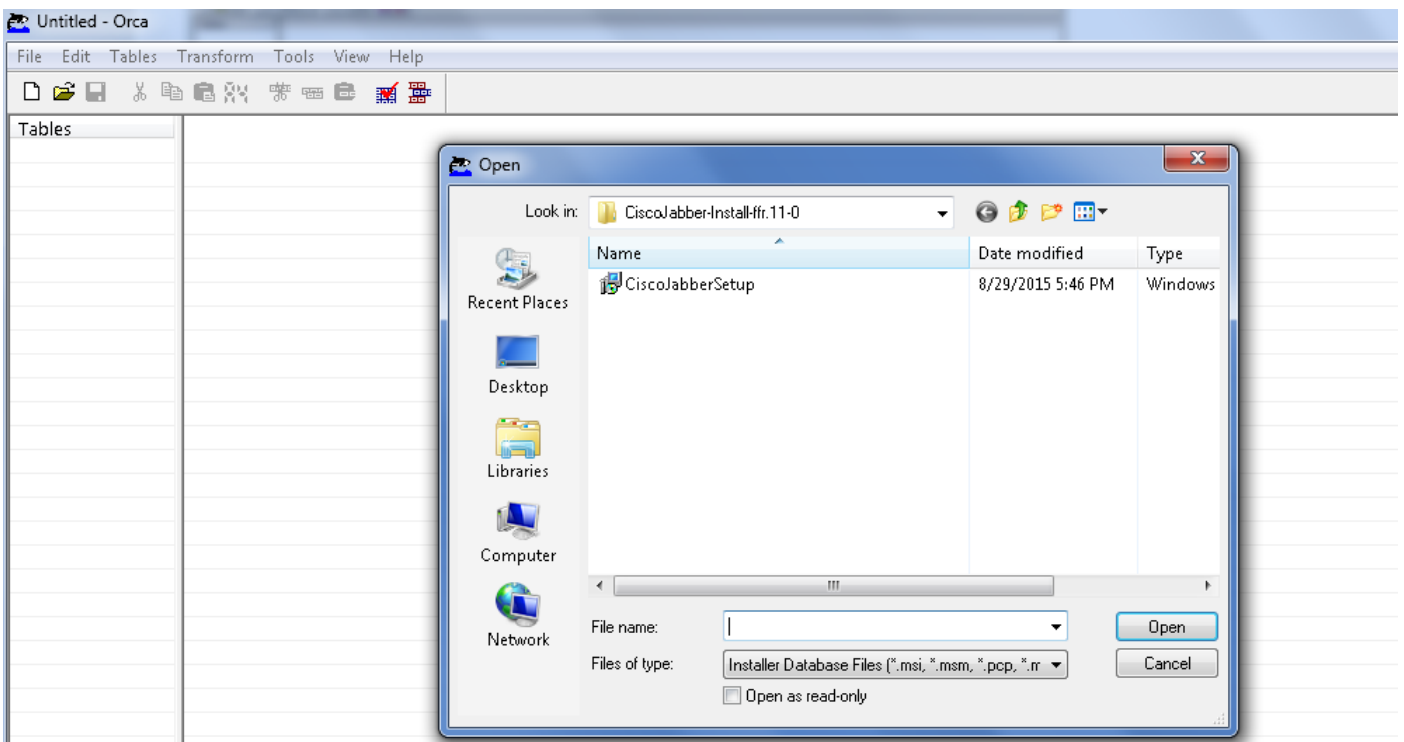
步骤2.下载您希望定制alog用从cco页的adminisrator包Jabber的安装程序。

步骤3.解安装程序和adminisrator包压缩在单个文件夹。

步骤4.启动Microsoft海怪。



步骤5.如镜像所显示，请打开Jabber msi安装程序，在海怪的CiscoJabberSetup.msi。

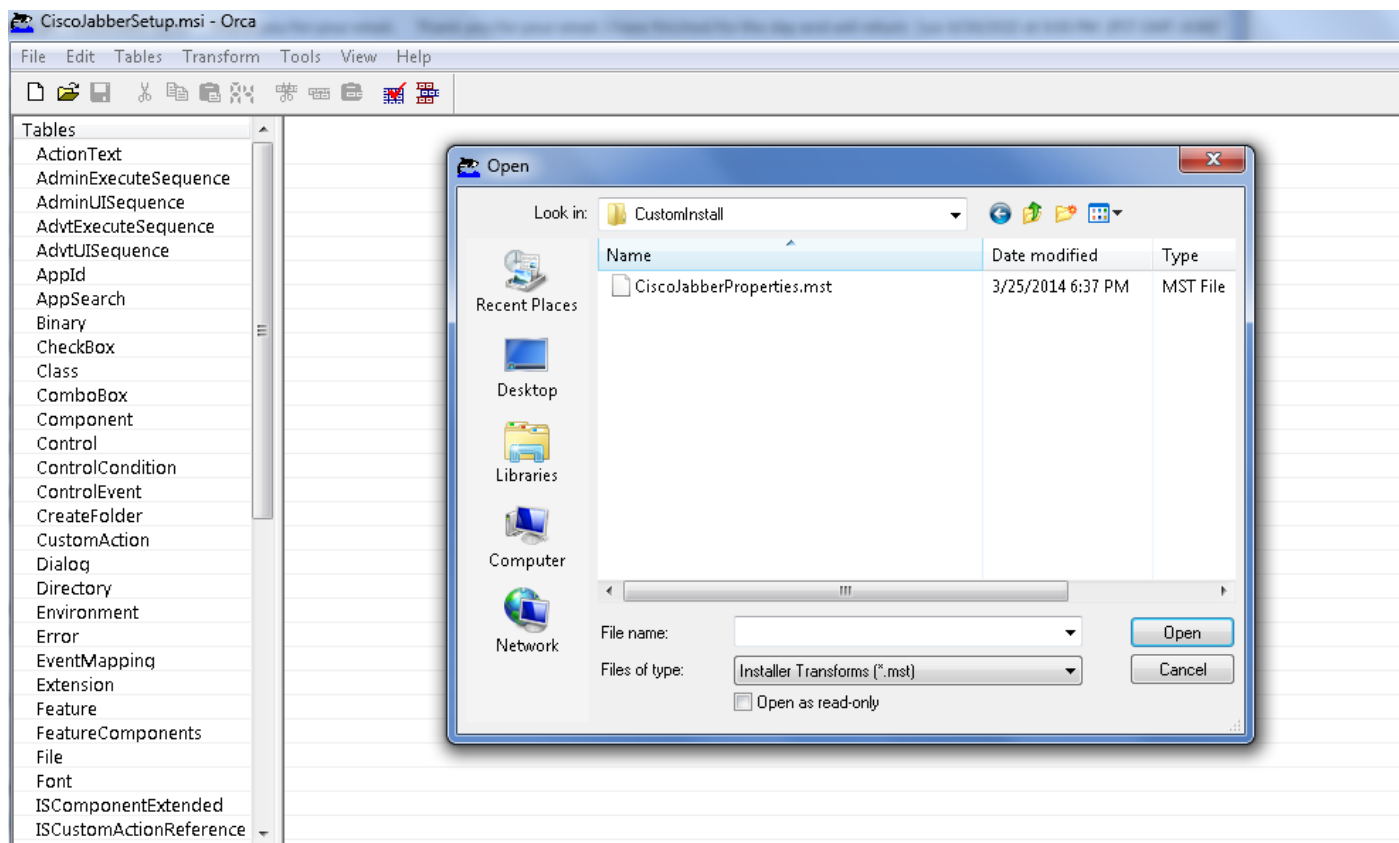


步骤6.删除所有语言代码除了1033(English)。

**注意：**此限制是，因为MS海怪不保留任何语言除了默认，是1033。如果所有语言代码没有从自定义安装程序删除，安装程序在除英语之外，语言是的任何操作系统不能运行。

ListView	PROGMSG_IIS_REMOVEWEBSERVICEEXTENSIONS	Removing web service extensions...
Media	PROGMSG_IIS_REMOVEWEBSITES	Removing IIS websites...
ModuleComponents	PROGMSG_IIS_ROLLBACKAPPOOLS	Rolling back application pools...
ModuleSignature	PROGMSG_IIS_ROLLBACKVROOTS	Rolling back virtual directory and web site changes...
MsiFileHash	PROGMSG_IIS_ROLLBACKWEBSERVICEEXTENSIONS	Rolling back web service extensions...
Patch	PROGRAMFILETOLAUNCHATEND	Launch
ProgId	ProductID	none
Property	ProductLanguage	1033
RadioButton	ProductName	Cisco Jabber
ReqLocator	ProductVersion	11.0.0.65527
Registry	ProgressType0	install
RemoveFile	ProgressType1	Installing
Shortcut	ProgressType2	installed

步骤7. 导航变换>应用转换，浏览到转换文件的位置在文件系统的。选择转换文件然后点击 **Open**，如镜像所显示。要创建一个自定义安装程序，转换文件是需要的。转换文件包含应用到安装程序的安装属性。



步骤8. 如镜像所显示，请导航对表>属性，属性列表可以是可视在那个用绿色背景线路是可定制的属性的正确的panelout

Property	Value
RebootYesNo	Yes
ReinstallModeText	omus
SHOWLAUNCHPROGRAM	-1
SecomSDKFilename	SecomSDK.exe
SecureCustomProperties	ISFOUNDNEWERPRODUCTVERSION;USERNAME;COMPANYNAME;ISX_SERIALNUM;SUPPOR...
TELEMETRY_ENABLED	0
WebExMapiFileName	wbxcOIE.exe
WebExMapiFileName64	wbxcOIE64.exe
q	0
tewst	0
true	0
ISReleaseFlags	NoFlags
InstallShieldTempProp	0
CLEAR	<Bootstrap override argument>
SERVICES_DOMAIN	<Services domain>
USE_FT_GATEWAY	<File transfer support>
LOGIN_RESOURCE	<Multi-resource login support>
CCMCIP	<CCMCIP server address>
CTI	<CTI server address>
TFTP	<TFTP server address>
PRODUCT_MODE	<Your Jabber product mode>
AUTHENTICATOR	<Fallback Authenticator>
CUP_ADDRESS	<IPAddress/Hostname/FODN>
FORGOT_PASSWORD_URL	<URL to organizations change password site>
TFTP_FILE_NAME	<Name of the TFTP file>
LANGUAGE	<The language code e.g. 1033>
SSO_ORG_DOMAIN	<Domain for SSO configuration>
VOICE_SERVICES_DOMAIN	<Voice Services Domain>
EXCLUDED_SERVICES	<CUP_CUCM_WEBEX>

步骤9.指定值对属性根据需求。

CLEAR	1
SERVICES_DOMAIN	<Services domain>
USE_FT_GATEWAY	<File transfer support>
LOGIN_RESOURCE	<Multi-resource login support>
CCMCIP	<CCMCIP server address>
CTI	<CTI server address>
TFTP	<TFTP server address>
PRODUCT_MODE	<Your Jabber product mode>
AUTHENTICATOR	<Fallback Authenticator>
CUP_ADDRESS	<IPAddress/Hostname/FODN>
FORGOT_PASSWORD_URL	<URL to organizations change password site>
TFTP_FILE_NAME	<Name of the TFTP file>
LANGUAGE	<The language code e.g. 1033>
SSO_ORG_DOMAIN	<Domain for SSO configuration>
VOICE_SERVICES_DOMAIN	<Voice Services Domain>
EXCLUDED_SERVICES	WEBEX

Step10.删除没有要求的所有其他属性。

删除不设置的属性是重要的，否则需要的属性不会生效。

对于删除非要求的属性去将丢弃的属性并且用鼠标右键单击对此。

如镜像所显示，选择丢弃行并且选择好，：

CLEAR	1
SERVICES DOMAIN	<Services domains>
USE_FT_GATEWAY	<File tra
LOGIN_RESOURCE	<Multi-r
CCMCIP	<CCMCI
CTI	<CTI ser
TFTP	<TFTP sg
PRODUCT_MODE	<Your Je
AUTHENTICATOR	<Fallbac
CUP_ADDRESS	<IPAddr
FORGOT_PASSWORD_URL	<URL to
TFTP_FILE_NAME	<Name
LANGUAGE	<The lar
SSO_ORG_DOMAIN	<Domain
VOICE_SERVICES_DOMAIN	<Voice S
EXCLUDED_SERVICES	WEBEX

Property - 149 rows

- Errors...
- Cut Cell Ctrl+X
- Copy Cell Ctrl+C
- Paste Cell Ctrl+V
- Paste New GUID Ctrl+G
- Import Text File...
- Cut Row(s) Ctrl+Shift+X
- Copy Row(s) Ctrl+Shift+C
- Paste Row(s) Ctrl+Shift+V
- Add Row Ctrl+R
- Drop Row

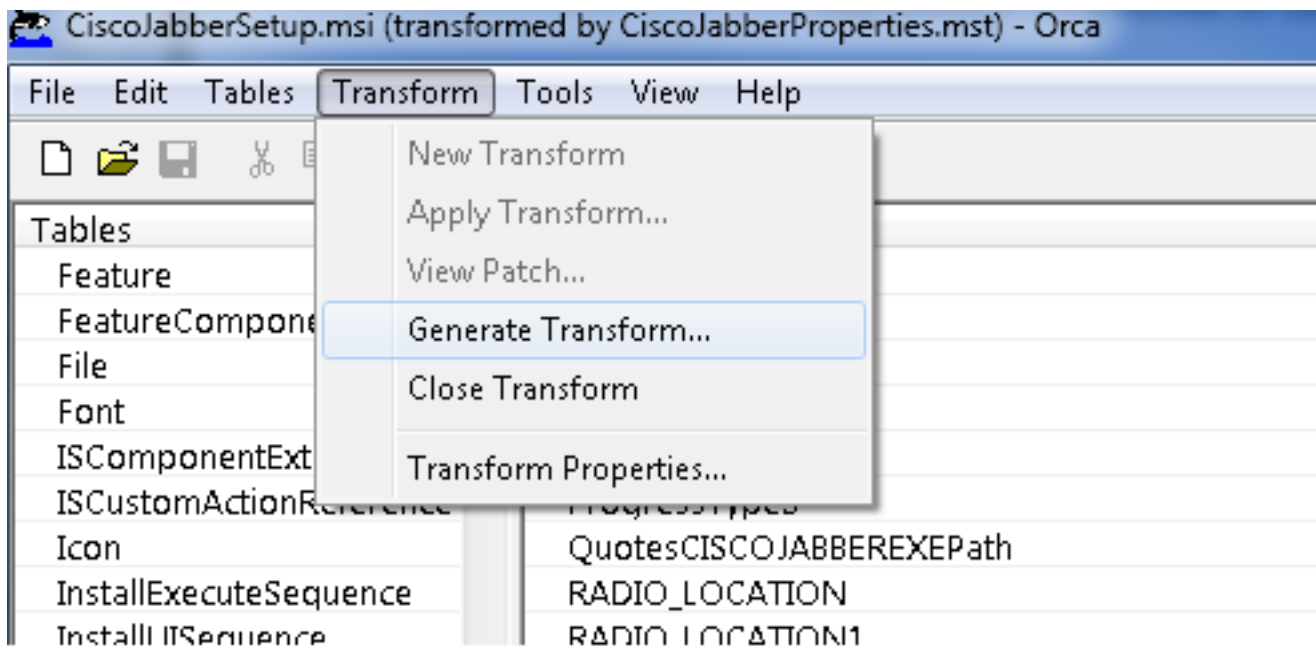
步骤 11.保留要求被修改的属性。

ISReleaseFlags	NoFlags
InstallShieldTempProp	0
CLEAR	1
EXCLUDED_SERVICES	WEBEX

步骤 12也生成的变换的文件可以保存和用于修改安装程序的属性。

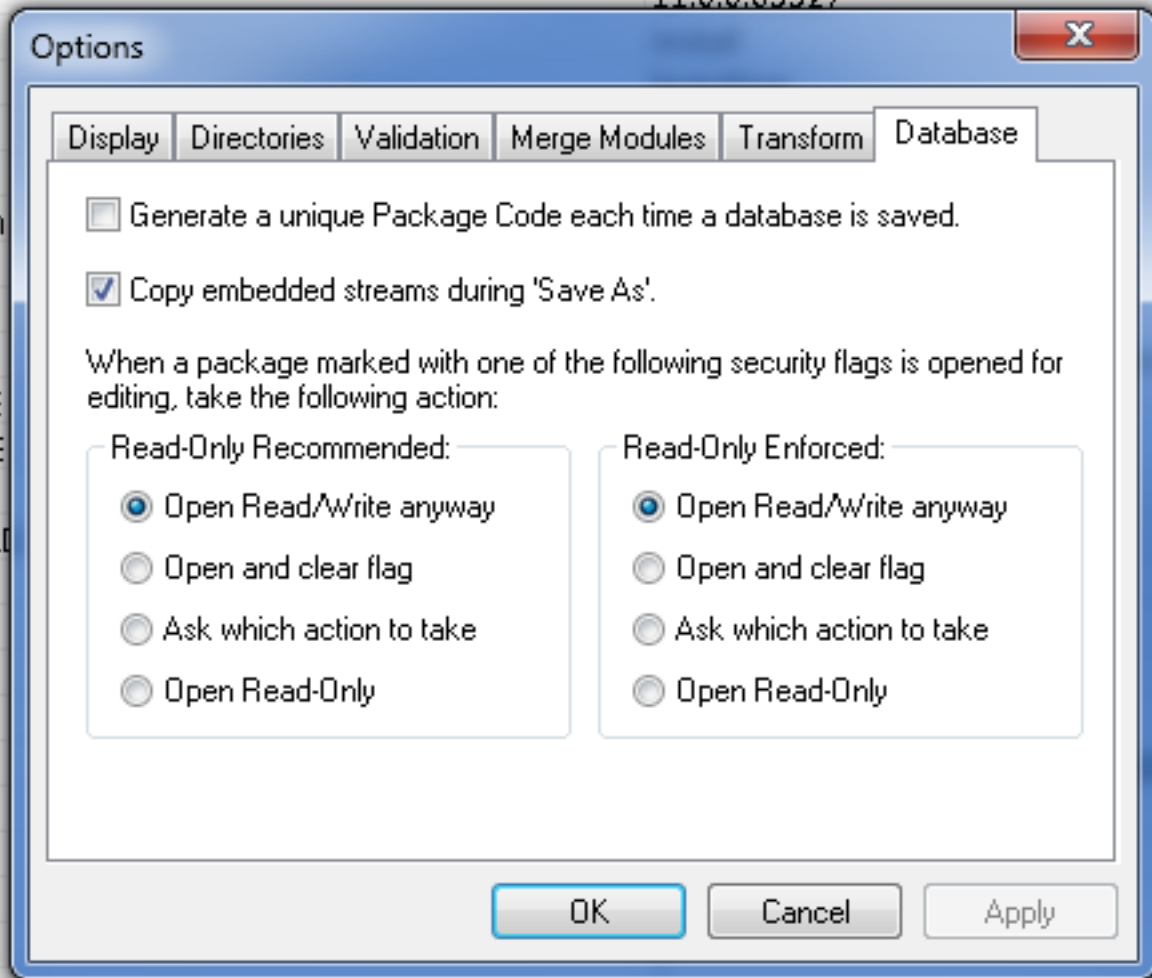
如镜像所显示，要保存变换的文件，请导航**变换>生成转换**。

此变换的文件在格式**filename.mst**可以保存。



步骤 13使安装程序保存嵌入式数据流。

如镜像所显示，导航对**Tools>**选项和在**Database**选项下，检查复制**embedded**数据流在‘保存期间作为’然后单击**inApply**和好，：



步骤 14 保存定制的安装程序，您导航对**变换的File > Save**。指定一适当的名称并且单击在**保存**。

此定制的安装程序可以与组策略部署一起使用。