

# 安装Expressway系列Option键通过Web接口和CLI配置示例

## 目录

[简介](#)

[先决条件](#)

[要求](#)

[使用的组件](#)

[配置](#)

[Web接口Option键安装示例](#)

[CLI Option键配置示例](#)

[重要密钥](#)

[验证](#)

[故障排除](#)

## 简介

本文通过Web接口和命令行界面(CLI)描述安装一个Option键在Cisco Expressway系列设备。

## [先决条件](#)

### [要求](#)

Cisco 建议您了解以下主题：

Expressway安装

顺利地安装您的Expressway并且应用通过Web接口和或CLI是可及的有效IP地址。

应用为并且接收一Option键有效您的Expressway序列号的。

访问与**管理帐户**的Expressway由Web接口或CLI。

使用了一Web浏览器例如Firefox，Internet Explorer或者镀铬物。

**Note:**Expressway可以找到系列安装指南此处：

<http://www.cisco.com/c/en/us/support/unified-communications/expressway-series/products-installation-and-configuration-guides-list.html>

## 使用的组件

本文档中的信息基于以下软件版本：

Expressway版本x8.8.1

Expressway核心x7.X和x8.X版本

Expressway边缘x7.X和x8.X版本

PuTTY (终端仿真软件)

---或者，您可能使用支持安全壳SSH例如安全CRT的所有终端仿真软件，Teraterm等等。

许可授权的电子邮件用Option键。

—Web浏览器例如Firefox，Internet Explorer或者镀铬物。

本文档中的信息都是基于特定实验室环境中的设备编写的。本文档中使用的所有设备最初均采用原始（默认）配置。如果您使用的是真实网络，请确保您已经了解所有命令的潜在影响。

## 配置

此Web接口示例视频补充本文。

### Web接口Option键安装示例

步骤 1：一旦安装您的Expressway，请有您的序列号和应用为您Option键使用您的PAK和序列号，您收到从可能或可能不包含—release键和选项密钥的Cisco许可授权的团队的一许可证电子邮件。在示例电子邮件，您能为VCS设备参见示例Option键，是好的，电子邮件为Expressway系列设备查找同样。

**Note:**在本文的范围之外，PAK示例是。

电子邮件示例

You have received this email because your email address was provided to Cisco Systems during the Serial Number Lookup process for software license activation key/file. Please read this email carefully and forward it with any attachments to the proper system administrator if you are not the correct person.

```
System Serial Number      : 0B616767
Hardware Serial Number   : 0B616767
MAC Address              : 000000000000
Service Contract         : -
SC End Date              : -

Software Part Name       : L-VCS-FINDME:
Tandberg Item No        : L-VCS-FINDME:VCS - Enable User Policy feature
Shipped Version         : -
Shipped Version Key     : 116341U00-1-1C328745
Shipped Image URL       : -
Upgrade To              : -
Upgrade To Key          : -
Upgrade To Image URL    : -
```

This is the name and type of option key you will install.

```
Options
Cisco Option Name        : LIC-VCS-300:
Tandberg Option Name    : 116341X300:VCS - add 300 non-traversal calls
Option Key              : 116341X300-1-7D03B558
```

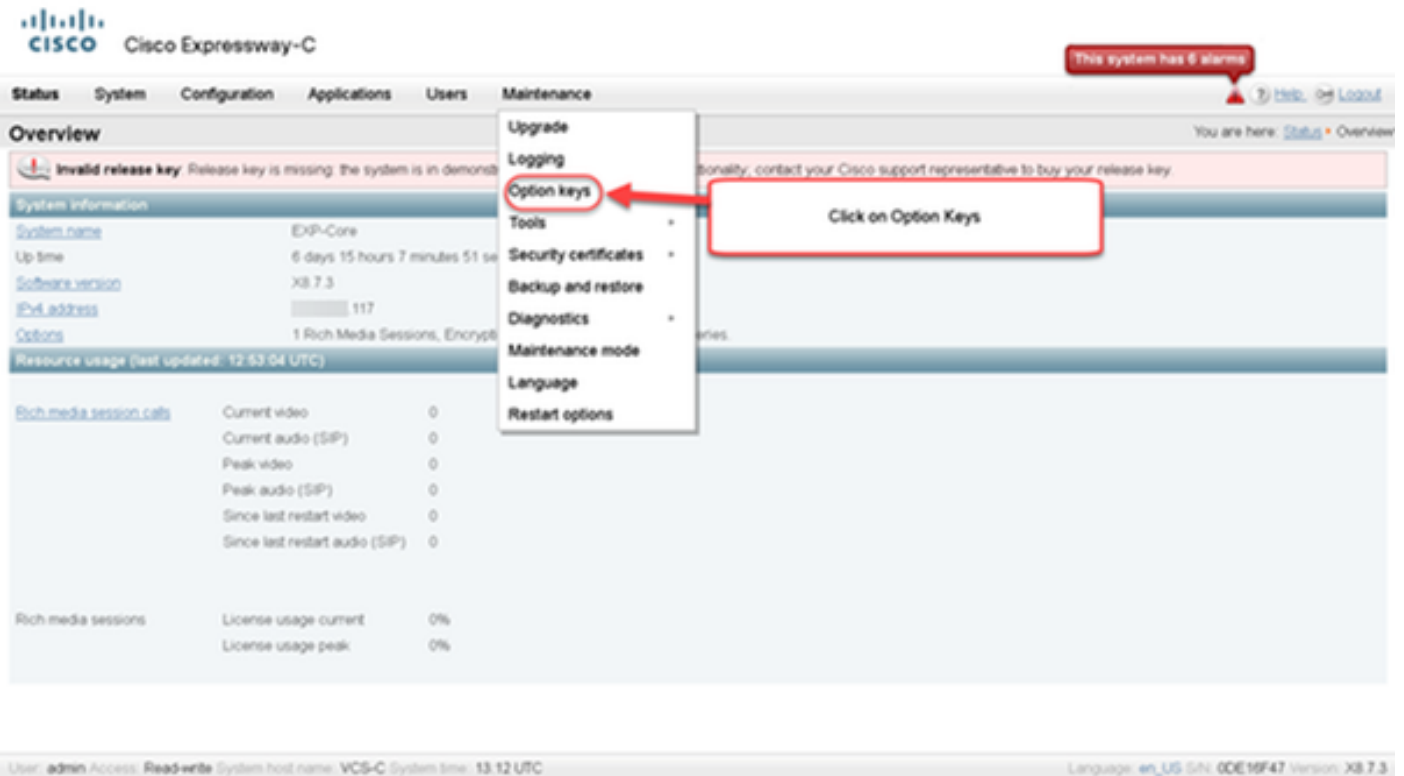
```
Options
Cisco Option Name        : LIC-VCS-DEVPROV:
Tandberg Option Name    : 116341P00:VCS - Enable Device Provisioning
Option Key              : 116341P00-1-1FEB68A1
```

This alpha-numeric chain is what you will add through the Web Interface or CLI

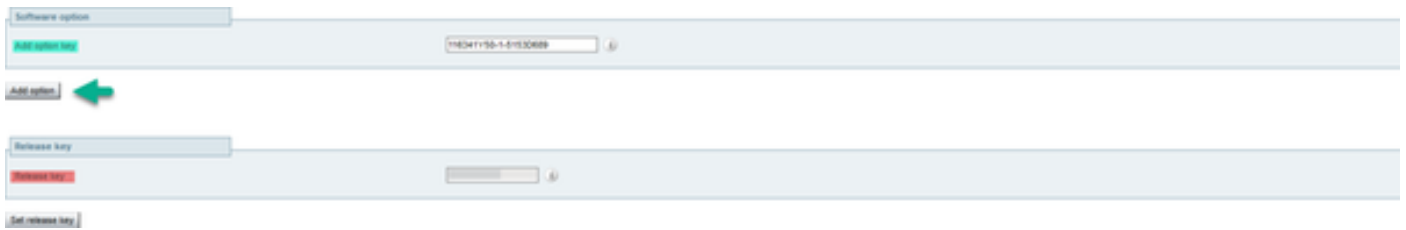
```
Options
Cisco Option Name        : LIC-VCS-GW:
Tandberg Option Name    : 116341G00:VCS - Enable GW feature
Option Key              : 116341G00-1-96554215
```

```
Options
Cisco Option Name        : LIC-VCS-...
Tandberg Option Name    : ...
Option Key              : ...
```

**步骤 2：登陆对Web接口并且导航对维护>选项密钥：**



**步骤 3：复制Option键您接收在您的许可证电子邮件并且送进它在Option键的添加并且单击添加选项：**

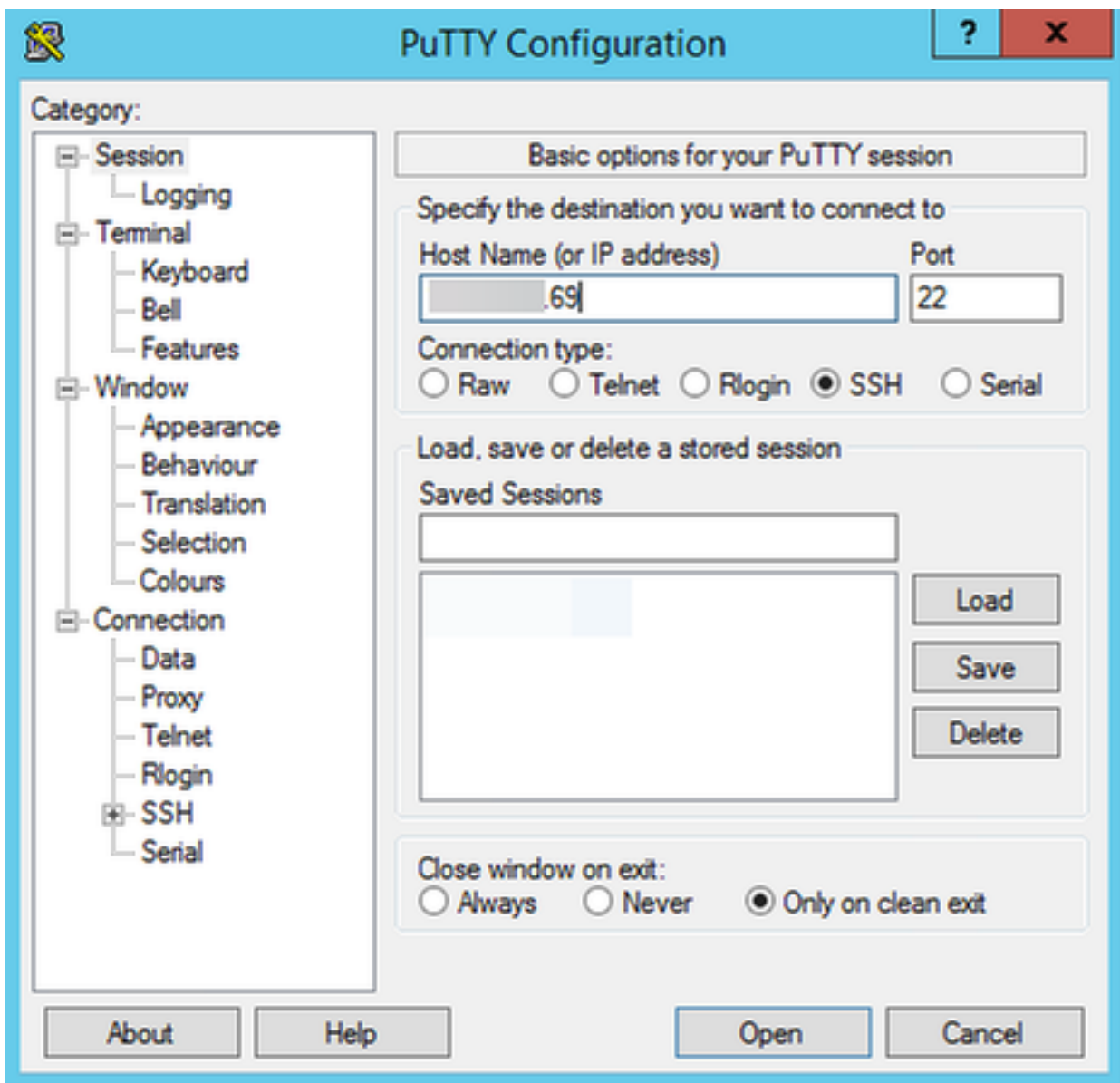


**Note:**是仔细添加Option键在添加Option键字段。常见错误是添加每Option键在release键字段。此错误导致错误情况。

**Note:**您能重复其中任一Option键的此进程您想要添加。一旦添加，Option键立即生效。重新启动没有要求有一例外。Option键Expressway的系列要求重新启动，当应用。

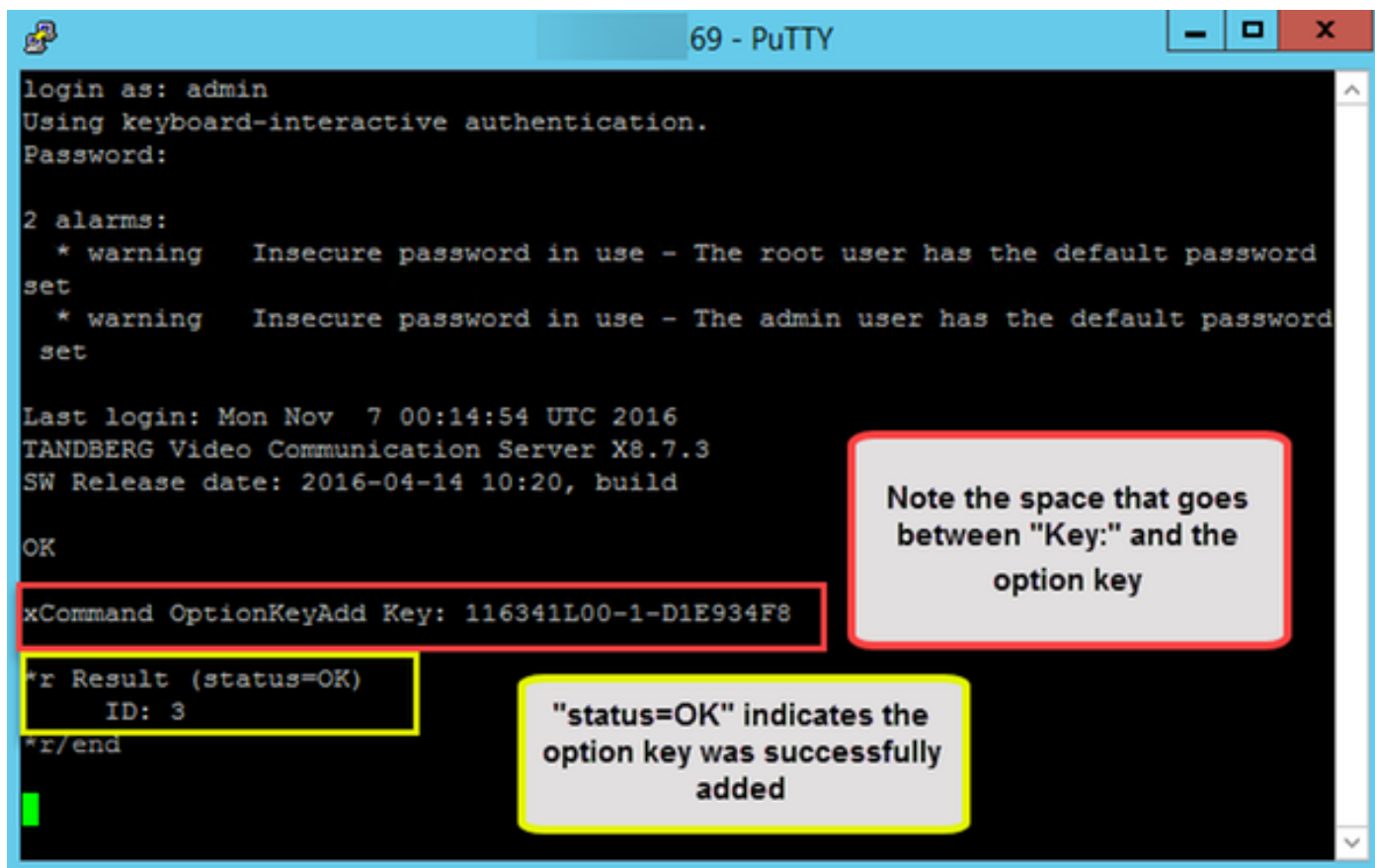
#### CLI Option键配置示例

步骤 1：启动使用PuTTY的安全壳SSH会话。输入Expressway IP Address值在主机名(或IP地址)字段，点击SSH单选按钮并且点击开放：



步骤 2：登陆与管理帐户并且输入管理帐户密码，当提示。

步骤 3 : 键入命令xCommand OptionKeyAdd密钥 : [option key] :

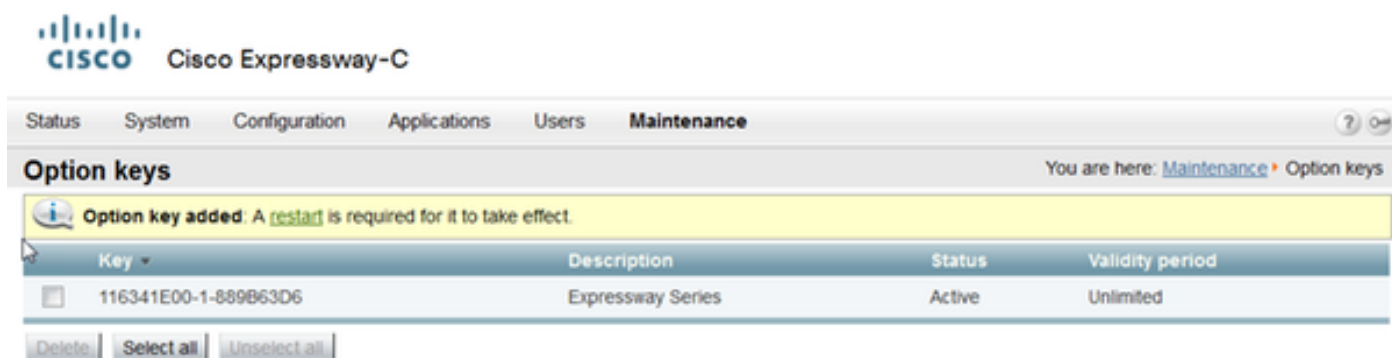


Note:您能重复其中任一Option键的此进程您想要添加。进程是相同的为两Expressway核心和Expressway边缘设备。

## 重要密钥

Option键Expressway的系列更改从VCS系列的虚拟机到Expressway系列 :

Note:重新启动在添加此以后Option键为了它能生效要求。点击重新启动链路重新启动Expressway和按照提示符。



穿越服务器选项密钥把ExpresswayC变成ExpresswayE , 并且Option键先进的网络添加双NIC功能和NAT功能 :

Status System Configuration Applications Users **Maintenance** [Help](#) [Logout](#)

You are here: [Maintenance](#) > Option keys

### Option keys

Key	Description	Status	Validity period
<input type="checkbox"/> 116341E00-1-C539DC25	Expressway Series	Active	Unlimited
<input type="checkbox"/> 116341G00-1-2C53223D	H323-SIP Interworking Gateway	Active	Unlimited
<input type="checkbox"/> 116341L00-1-956DA85D	Advanced Networking	Active	Unlimited
<input type="checkbox"/> 116341T00-1-123A151A	Traversal Server	Active	Unlimited

[Delete](#) [Select all](#) [Unselect all](#)

**System information**

Serial number: 0E54DE9A

Active options: 0 Rich Media Sessions, 0 Room Systems, 0 Desktop Systems, 0 TURN Relays, Traversal Server, Encryption, Interworking, FindMe, Device Provisioning, Advanced Networking, Expressway Series.

在Expressway x8.8.X有一间允许您注册协作终端到ExpresswayC Option键的新的许可证屋子Option键的系统和的桌面系统。

Status System Configuration Applications Users **Maintenance** [Help](#) [Logout](#)

You are here: [Maintenance](#) > Option keys

### Option keys

Key	Description	Status	Validity period
<input type="checkbox"/> 116341A10-1-E1004349	10 Room Systems	Active	Unlimited
<input type="checkbox"/> 116341B10-1-515C894F	10 Desktop Systems	Active	Unlimited
<input type="checkbox"/> 116341E00-1-889B63D6	Expressway Series	Active	Unlimited
<input type="checkbox"/> 116341G00-1-2B4A156D	H323-SIP Interworking Gateway	Active	Unlimited
<input type="checkbox"/> 116341Y100-1-845EA6D2	100 Traversal Calls	Active	Unlimited

[Delete](#) [Select all](#) [Unselect all](#)

**System information**

Serial number: 024EC022

Active options: 100 Rich Media Sessions, 10 Room Systems, 10 Desktop Systems, Encryption, Interworking, FindMe, Device Provisioning, Expressway Series.

## 验证

导航对**维护**>**选项密钥**页和公告**Option键**如何当前被添加了并且是可视在**密钥部分**，**系统信息**信息部分和**当前许可证部分**的**有效选项**：

## 故障排除

**Note:**这些镜像是从VCS系列，那是好的，他们是相同的为Expressway系列设备。

添加一密钥，并且您看到错误，“Option键无法的添加”：

- 确认您正确地复制字母数字一系列它是一个Option键值。保证那里是没有额外空间或字符。
- 确认您运用Option键对正确Expressway。选项密钥匹配到设备序列号。
- 确认您在添加Option键字段而不是release键字段添加Option键。Expressway在release键字段将接受Option键并且提示输入重新启动

**Note:**当您添加一个Option键到Expressway时，立即生效。重新启动没有总计要求一个案件。Option键Expressway的系列更改从VCS系列的虚拟机到Expressway系列。此Option键要求重新启动。

在重新启动以后观察，标语冒出与错误“无效release键”：

安装release键和Option键在正确字段并且再重新启动Expressway修改此问题。

如果遇到错误，在您确认在本文的Troubleshoot部分后描述的步骤，请与Cisco TAC联系。